

UTÓIRAT

POST SCRIPTUM

Templomtervek

- Balázs Mihály ▪ Nagy Tamás
- Krähling János ▪ Cságoly Ferenc
- Fejérdy Péter ▪ Benárd Aurél
- Török Ferenc ▪ Vízér Péter
- Karácsony Tamás ▪ Zalaváry Lajos
- Vukoszáviyev Zorán
- Major György

Körkérdés – Szakrális tér, szakrális építészet

- Gábor György ▪ Bán István
- Varga Mátyás ▪ Pressing Lajos
- Sugár Péter ▪ Krähling János
- Ertsey Attila ▪ Pazár Béla
- Somogyi Krisztina

Szakrális művészet – szakralitás a művészetben az ezredfordulón konferencia

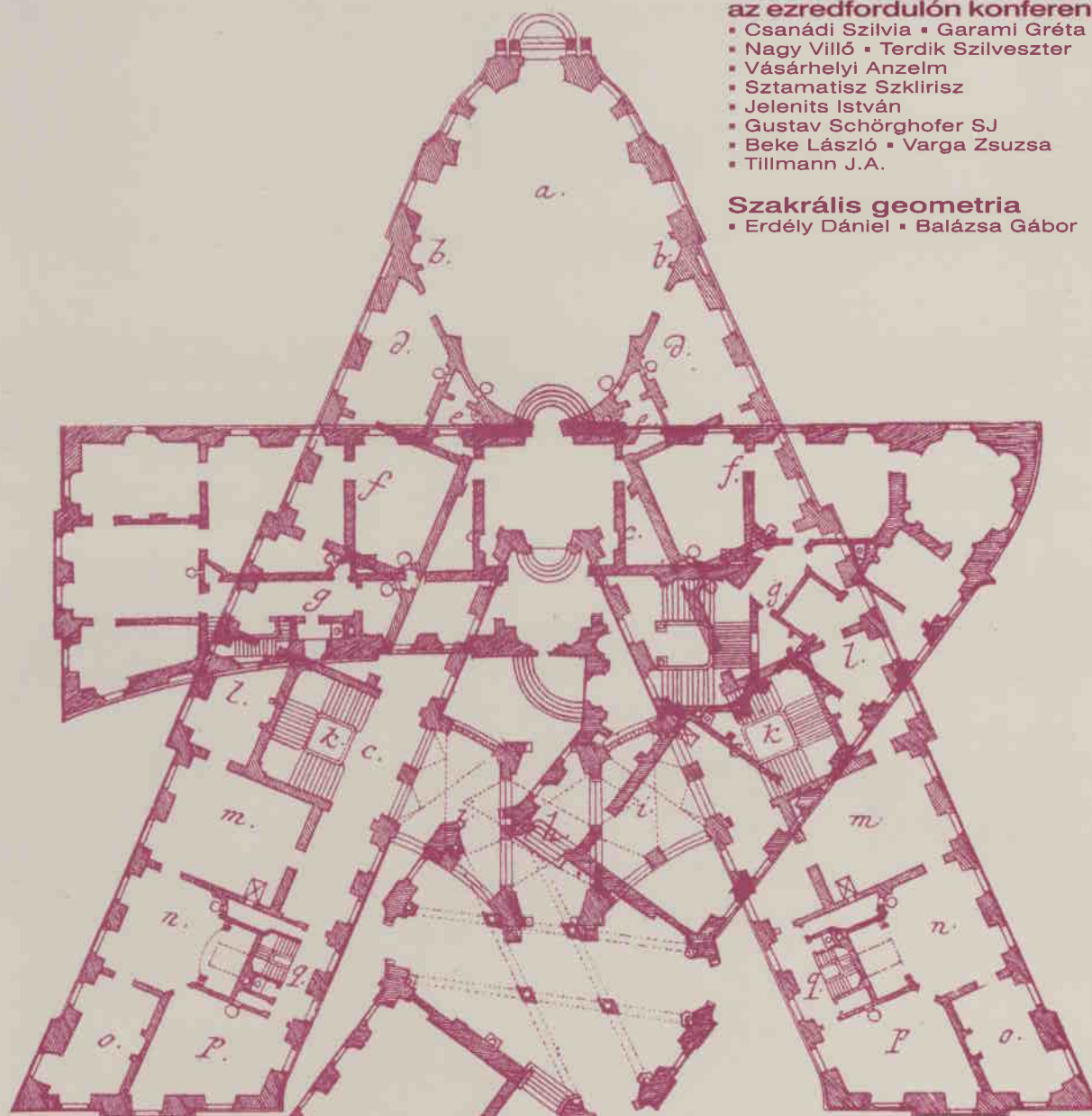
- Csanádi Szilvia ▪ Garami Gréta
- Nagy Villó ▪ Terdik Szilveszter
- Vásárhelyi Anzelm
- Sztamatisz Szklirisz
- Jelenits István
- Gustav Schörghofer SJ
- Beke László ▪ Varga Zsuzsa
- Tillmann J.A.

Szakrális geometria

- Erdély Dániel ▪ Balázs Gábor

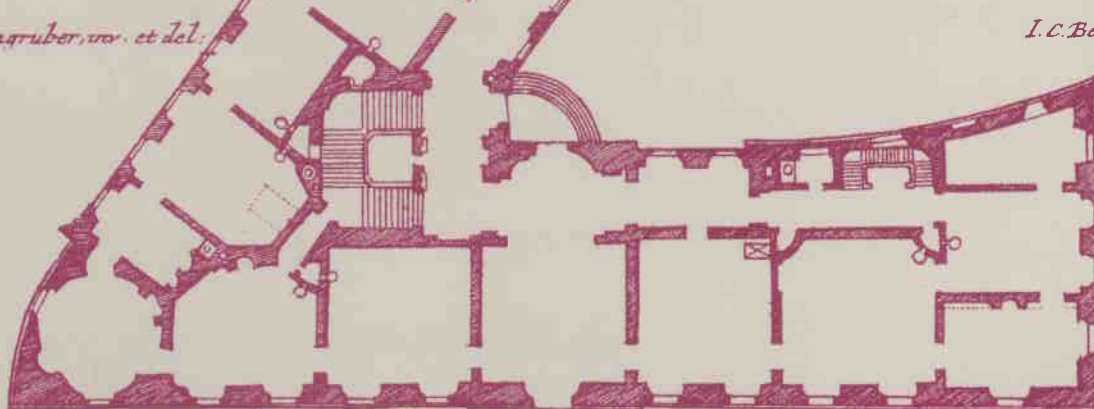
A Régi-új Magyar Építőművészet melléklete 2003 | 6

Szakrális tér – szakrális építészet



J.D. Stemgruber, inv. et del.

I.C. Berndt, sculp.



Bevezető helyett

Tiszta képletek

Kortárs szakrális építészet az ezredfordulón Magyarországon

A kortárs magyar templomépítészet közvetlen előzményei a modernben kereshetők, a '30-as évek megnyilvánulásaiban, melyek a tiszta értékrendszerekhez való tartozást helyezték előtérbe. Árkayék városmajori, Rimanóczy pasaréti temploma, Weichinger pécsi pálos monostora hagyományos értelemben véve is értékhorozók. A továbbblépés hosszú, kényszerű szünet után most történik meg. Magyarországon, ahol a templomépítészet egy erős cezúra után folytathatja a kijelölt utat, még fontosabb talán a fejlődési irányok értékelése.

A szakralitás értelmezése az ezredfordulón megújulás előtt áll. Nem annyira szellemi értelemben, hiszen a lelki oldalon folyamatosságról, hagyományról beszélhetünk. Építészeti vonatkozásaiban azonban zavaros időszakot élünk meg. A profán keveredik a szakrálissal, az építészeti vonatkozások a templomépítészetben a nyitottság, a szekularizáció felé mutatnak. Előadóterem, csarnokok épülnek a szó legszorosabb értelmében, melyeket szakrális funkcióval használnak. Ugyanakkor a történetiségnek újraéledése erős magyarázatokkal idézgető templomokat hoz létre, az ezredforduló tényleges szellemi-művészeti igényeinek legcsekélyebb figyelembevételével.

A 20. század utolsó évtizedének euforikus lelkesedése lecsillapodott. Nem a szándék vagy az akarat tűnt el, hanem az értékszemlélet változott. Megjelent az igény a ténylegesen átélt ábrázolására. A valós értékek kibontakoztak, a szakrális értékrendje tapinthatóvá vált.

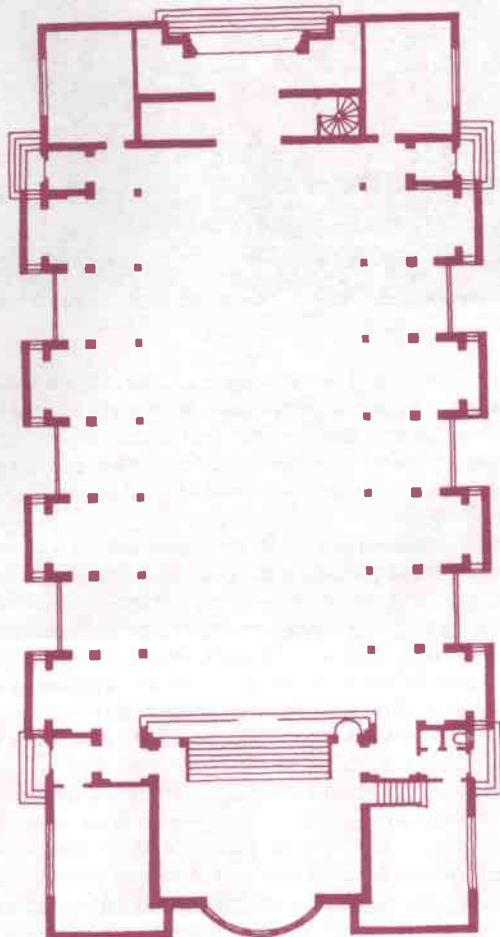
A felfogható és megérthető a szubjektíven érzékelhető elemek sorát tehetnénk vizsgálatunk tárgyává; a befogadó személyes percepciójától az építész vállalt szándékának minőségi megjelenéséig elemezhetnénk az értékeket. Erre azonban nincs szükség. Hiszen nincs szakralitás a lényegi érzékelhetősége nélkül. S ez erősebb ítélet bármely elemzésnél.

Csak utakat jelölünk meg. Járt utakat, megtalált irányokat, továbbvihető értékeket. A személyes érzékelés szintjéről indulva a közösség egységéig elemezzük a viszonyulást. Emocionális megközelítés esetében személyes érzékenységből, a szimbolikus rendszerekben pedig a közösséghez való tartozás élményéből adódik a szakralitás. A megközelítési szándékok ilyen szétválasztása természetesen önkényes, hiszen az „egy” és a „minden” ugyanaz. Mindkét esetben csak akkor válhat szakrálissá az építészeti megnyilvánulás, ha tiszta képletek olvasata a templom. A példák sorában a továbbvihető értékek kapnak kiemelt: az anyag, a szerkesztés és a fény egyéni értelmezése.

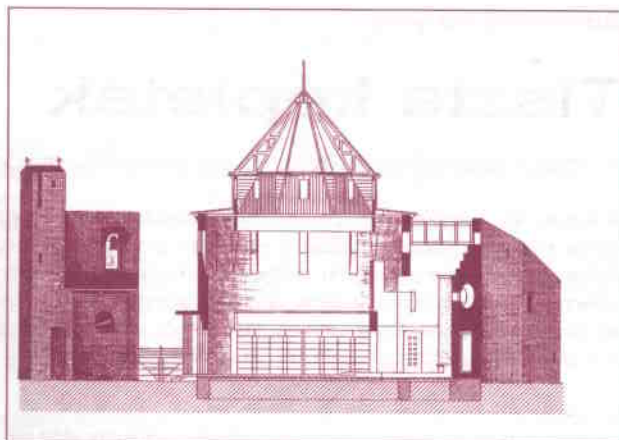
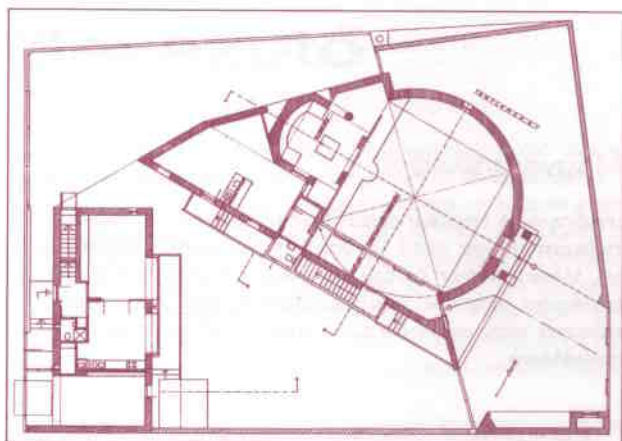
Az anyag sűrűsödése az építészet azon folyamatát értelmezi, melyben visszatérés tapasztalható a tisztán érzékelhetőhöz, az elemi hatásokhoz. A tömör faltestek masszív-sága, a falrakás-építés cselekvéssorának csupasz ereje mély képzetársításokat mozgat meg. Sigurd Lewerentz, Hans van der Laan vagy Rudolph Swartz elementáris épületei nem csak puritánságukkal, hanem tömör-nehéz falszerkezeteik erejével hatnak, idéznek meg mély, történeti vonatkozásokat. Török Ferenc, Balázs Mihály és Fejérdy Péter templomainál a szerkesztések finomsága az oltártérnél, a lényegi alapelemnél mindig felerősödik, bázikus hatásúvá sűrűsödik. A moduláris téglá a kézi rakás folyamatában képlékeny, majd megszilárdul: az építés – fizikai és lelki értelemben is vett – jel-hordozójává válik. A szellemi értéket felmutató téglá egyneműsége erőteljesebbé válik Pazár Béla evangélikus templománál, ahol padozat, fal és boltozat nyers téglából készül, lehetőség szerint utólagos fűgázás nélkül.

Ezen tömörség-érzéshez letisztult tömegek nyugodt viszonya kapcsolódik. Sajátos folyamat az építészetben a felület plaszticitásának növelése, mely absztrakcióval az építész igyekszik megszüntetni a határoló felület nehézkességét. A hajtogatott-felhasított-gyűrt struktúrához nem kapcsolódnak materiális képzetek, ezáltal az érzékelésben eltűnik a térhatár, csak „személyes tér” van a nagy éteri térben. Balázs Mihály helyőrségi templomának keleti végfala síkjában hajtogatott felületté válik, ezáltal a gótikus arányú oromzati falat képzetében leválasztja a bennünk élő templom-képről. Az absztrakció hosszabban kifutó folytonosságot ad a tervnek. (Hasonló kortalanságot mutat Madridejos és Osinaga temploma Ciudad Realban.)

A szerkesztések rendje a helyhez kötöttségből indul ki. Az adottságokhoz való alkalmazkodást (telek határvonalai, megközelítési irányok hierarchiájának megfigyelése, sajátos téri viszonyok elemzése) felvállalja az építész és

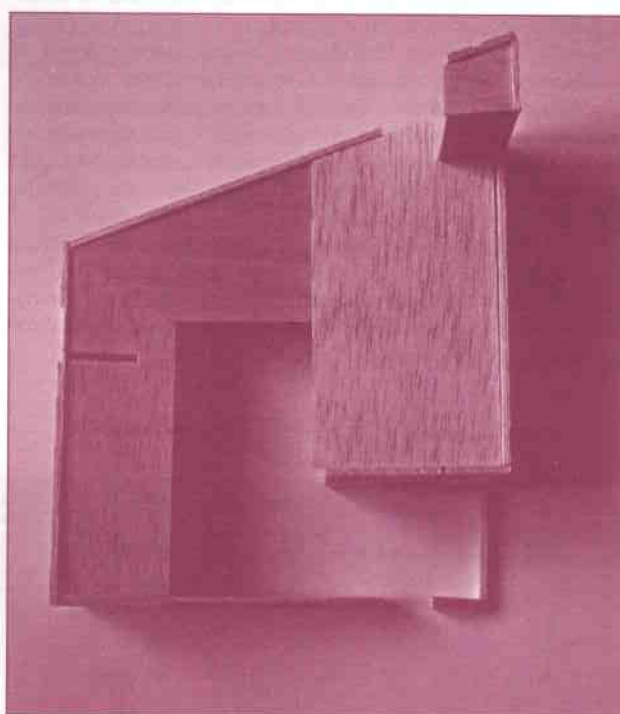


ÁRKAY ALADÁR-ÁRKAY BERTALAN: VÁROSMAJORI TEMPLOM, ALAPRAJZ



BALÁZS MIHÁLY: GÖRÖGKATOLIKUS TEMPLOM, FEHÉRGYARMAT

a lényegesnek tartott metodikával összeköti. Török Ferenc és Balázs Mihály konzekvensen ragaszkodik a keletelés hagyományának továbbviteléhez, a szerkesztés hierarchiájában elsődlegessé válik e szándék, Budapest-Lágymányos Magyar Szentek Templománál ez a használók olvasatában az épület megkerülését eredményezi. A megközelítés úttá válik, a percepció folyamatában érvényesül a felkészülés és a megérkezés, az épület megértése. Fehérgyarmat görög katolikus templománál Balázs Mihály a központos tömeg liturgikus tengelyét keletnek fordítja, majd azt áthatja a telekszituáció irányultságára reagáló bazilikális formával. Az ortodoxia és a katolicizmus elemi térstruktúráinak összemetsződése teljes szimbolikájával utal az uniált egyház egységére. A kettősség értékeit erősítik fel Fejérdy Péter csepeli görög katolikus templomának



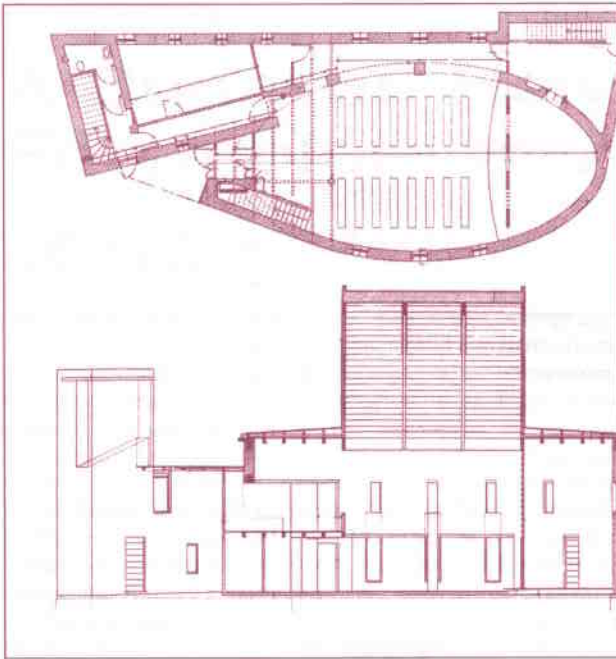
TATABÁNYAI EVANGÉLIKUS TEMPLOM, KRÁHLING JÁNOS-HALMOS BALÁZS-VUKOSZÁVLYEV ZORÁN-BUJDOSÓ ILDIKÓ



BALÁZS MIHÁLY: GÖRÖGKATOLIKUS TEMPLOM, FEHÉRGYARMAT

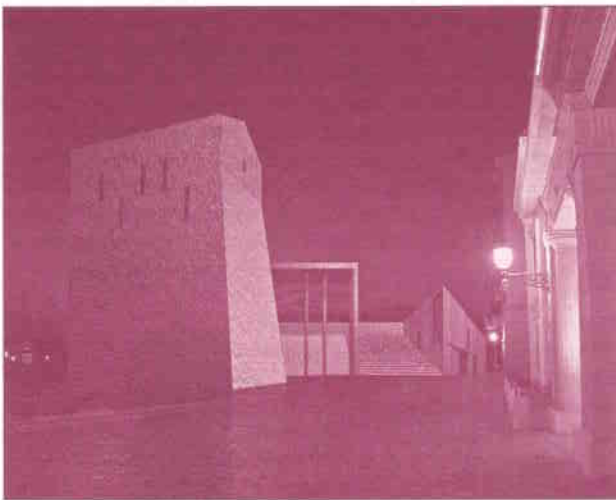
szerkesztései is, amikor elliptikusan nyújtott alaprajzi formában határozza meg a templomteret, melyet vertikálisan, középtengelyben bővít magas metszésű nyeregtetővel. A szerkesztés tehát nem alkalmazástechnika pusztán, hanem a szimbolikus tartalmak közvetítője, a hagyományos értékek ötvözője.

A szerkesztések nem csak rejtett szimbolikát hordoznak, hanem a közösség összetartozását is erősítik. Nagy Tamás eródszerűen formált templomegyüttese (Dunaújváros, Balatonboglár, Tatabánya) és Pazár Béla békásmegyeri evangélikus központja kerített szigetek. Az épületek szervezésével, a kerítésfalakkal átmeneti zónát képeznek. Védelmet adnak, a környezet heterogenitását kirekesztik, nyugodtságot generálnak. A gödöllői és a pátyi katolikus templom pályázatok különböző termegoldásainál más-más hangsúllyal, de az udvar előtér szerepe felerősödik. Kráhlings János tatabányai evangélikus központjánál az egyes épületrészek nagy udvart fognak közre, tömören összezárnak emelkedő tömegükkel. Ezen hozzárendelt nyitott terek a templomba való belépés előtti felkészülés helyei, és a liturgián megidézett Utolsó Vacsora utáni beszélgetések közvetítő terei,



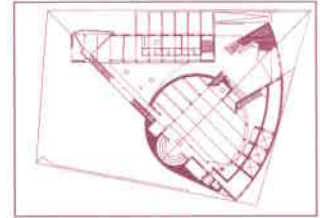
FEJÉRDY PÉTER: GÖRÖGKATOLIKUS TEMPLOM, CSEPEL

A fény szerepének értelmezése igen fontos megközelítésünkben. Az immateriális felerősítése anyagi kontraszt által valósítható meg igazán. A modern építészet érett korszakában egy sajátos kísérleti irányt fogalmaztak meg: a szerkezeti struktúrákat felkönnyítették és a határoló felületek tényleges fizikai és gondolati értékét redukálták, annak kiiktatására törekedtek. Ez mégsem vezetett az immateriális konzekvensebb megtapasztalásához. A „lényegit” megjelenítő, anyagtalan fény szerepének egyedüli hangsúlyozása nem adhatja teljességében azt a szakralitást, mely a katakombák



hangulatához, a korai középkor misztikumához vagy a gótikus katedrálisok fény-áradatának nyers érzetéhez kapcsolódik. A kereszténység fő szimbolikus elemének narratív beemelése az építészet eszköztárába jogos, a megközelítés helyessége a művészeti ágak többrétegű kapcsolatában is bizonyítható. A fény „építőanyagként” való alkalmazása azonban mélyebb társításokat igényel. Nem a szerkezetet-formát-tömeget kell annak szimbolikusságára destruktúrálni, hanem éppen fordított folyamat szükséges: az anyagszerű falon áttörő fény mutatja csak meg valós értékét.

A tömör fal anyagfolytonosság-hiányán beszűrődő fény rajzolatot ad, üzenetet hordoz. A történeti korokban üveggel megfestették, hogy képi információt keltsen életre. Ma ez is az absztrakció irányába mutat. Nagy Tamás Gödöllőn perforált falat tervez, melynek nyílásai mint zenei hangjegyek rendeződnek, a régi gregoriánok mintájára. Cságoly Ferenc pályázati terve a tradíciók természetességével találja meg a megnyitások helyét. Balázs Mihály pátyi oltárfal-oromzatán a sorokba rendeződő nyílások szisztematikusan és érzékenyen komponáltak.



TÖRÖK FERENC – BALÁZS MIHÁLY: MAGYAR SZENTEK TEMPLOMA, BUDAPEST, 1996

A példák alapján egy erős tendencia figyelhető meg a kortárs magyar templomépítészetben. A kiemelt elemek egyes tervekben nagyobb hangsúlyt kapnak, változó a kapcsolatok közvetlensége is. A legtöbb templomtervben megfigyelhető szándék, a megtalálni kívánt egyensúly keresése, Balázs Mihály budai Vár-kapu pályázatára is jellemző. A helyőrségi palota mögött megbúvó – ma csak alapfalaiban látható – középkori Szent György templom oltárterének vertikális felhúzása, az egyszerű nyeregetetős lezárás már nem beszédes. Csend uralkodik, A tömeg-transzformáció közelítés az „egy”-ség felé. A néhány apró, elhelyezésében nagyon megkomponált, magasra illesztett nyílás dramatikusan hatása a személyes léptékű térben jól értelmezhető. Az ég felé mutató tiszta, szikár, mélyen érzékeny kiemelés egyet ad.

A lényegit.

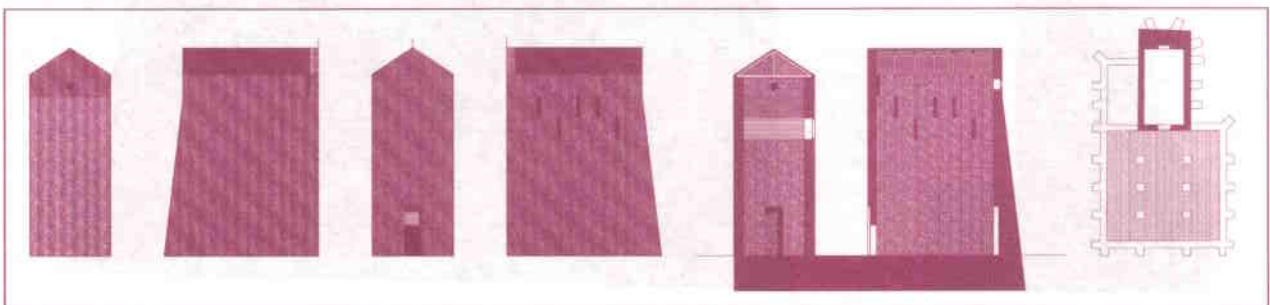
Vukoszávyev Zorán

„Most minden egy. Együtt van.
Egybeolvadt.
A mindenség modellje, áll a templom.”

Pilinszky János

„Nem tudjátok, hogy Isten temploma vagytok, s az Isten Lelke lakik bennetek?”

2Kor 6.16



BALÁZS MIHÁLY: BUDAVÁRI VÁR-KAPU TERVE, 2003