

Alaprajz

Építő Úvészet

Építészkongresszus

cukrowicz.nachbaurn

von Gerkan, Marg und Partner

Steven Holl

Illusztratív építészet

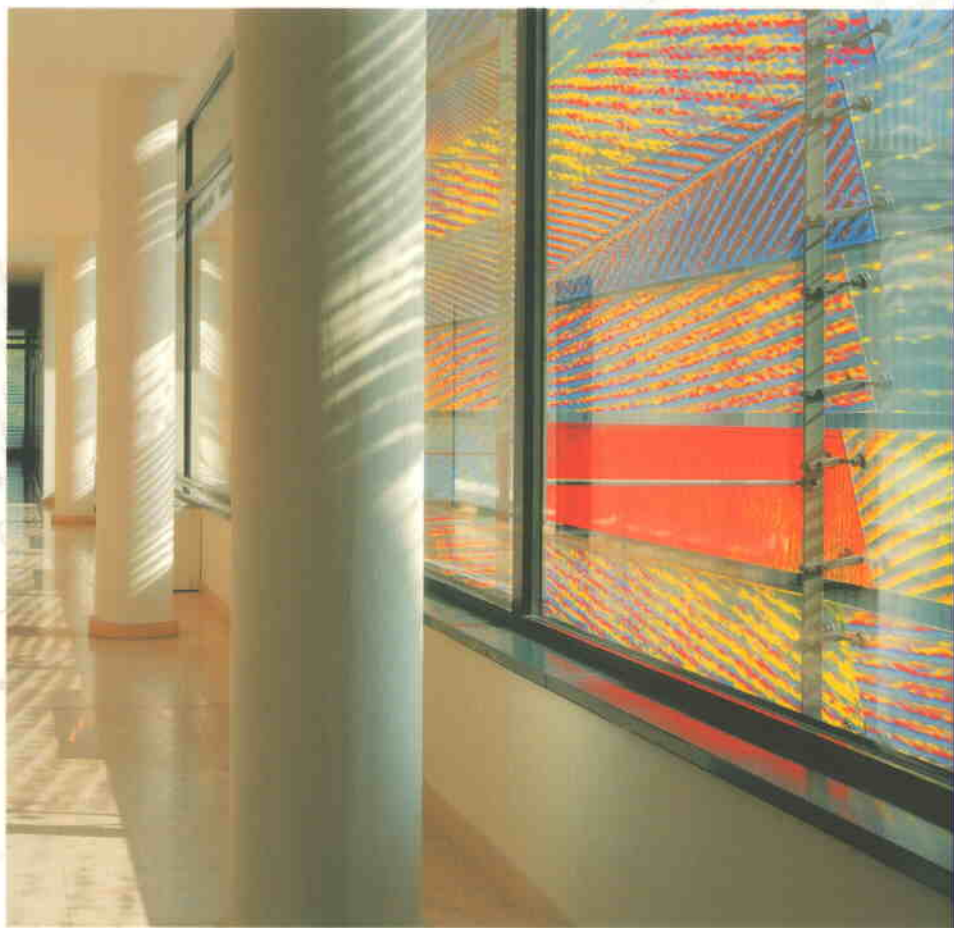
Téma: az üveg

Téglaszárnyak, üvegtollak

Könyvtár

A csend ereje

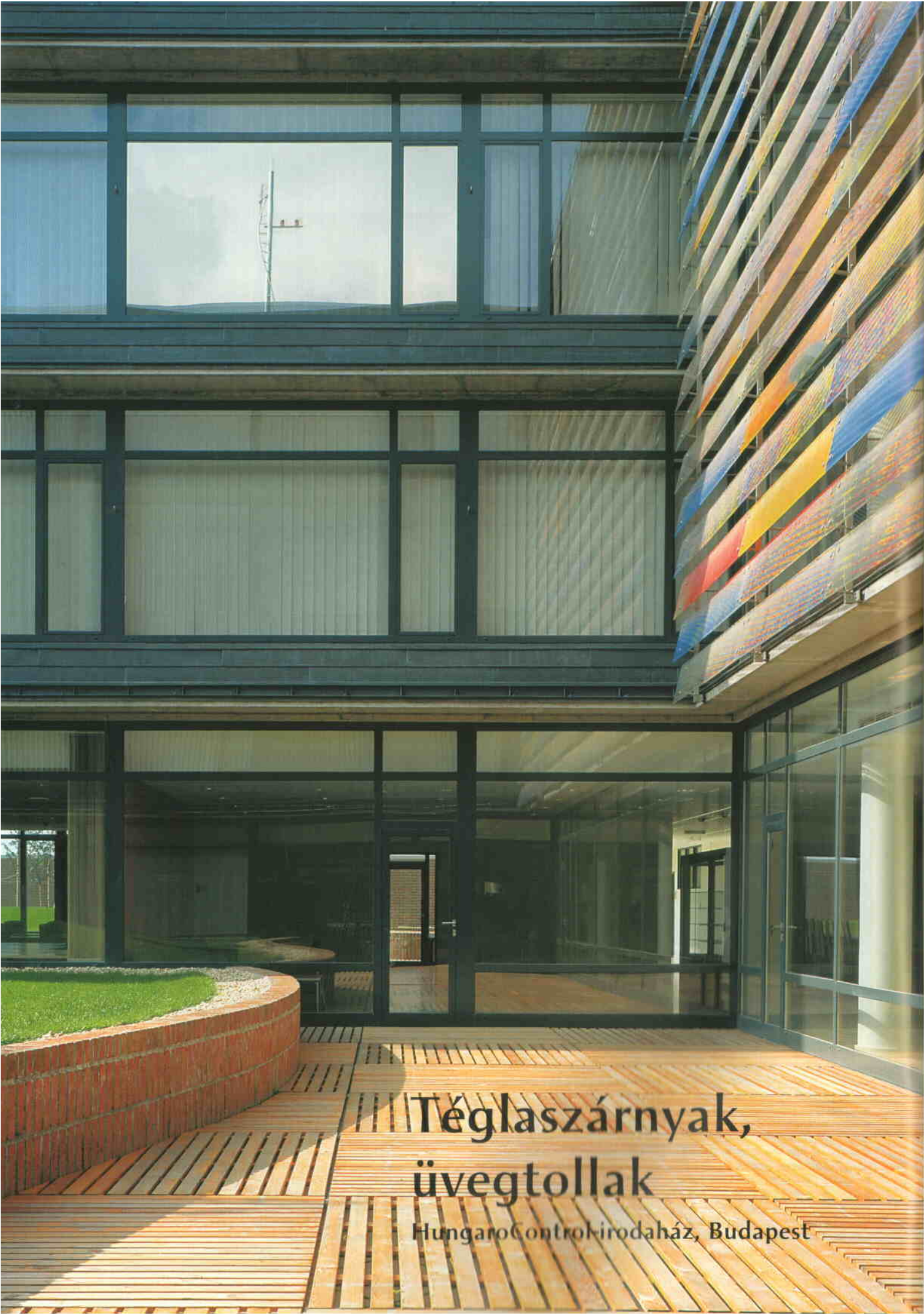
Nem történt semmi



1

12. évfolyam
2005. január-február
Ára: 745 Ft
HU ISSN 1417-6939





Téglszárnyak, üvegtollak

HungaroControlirodaház, Budapest



1

Vukoszávlyev Zorán

Pergola

A ferihegyi terminálokhoz vezető gyorsforgalmi út utolsó felüljárójáról körülnézve a családi házas övezet határán egy pillanatra egy székház tűnik fel. A kifutópályák végének szomszédságában emelt első ANS épület '90-es évekbeli tömbjéhez illesztendő új épület tervezésére pályázatot írt ki a magyar cég. Az új légiirányítási központ terveinek elkészítésére Nagy Tamás kapott megbízást.

A szabálytalan, háromszög alaprajzú terület közepén áll a régi épülettömbhöz nem idomul az új beépítés. A kettő közötti kapcsolatot inkább sajátos illeszkedésnek nevezhetnénk, amelyben az új rész szinte kijavítja az első esetlenségeit is. A családi házas övezetbe rendeződő HungaroControl-szárny így utólag teremt rendet a telekre vonatkozó beépítésben. A fésűs alaprajzi rendszerű épület a déli oldalhatáron áll, középfolyosós tömbjeivel szabadonálló kertes házakra néz. A három épületszárny bütövel fut ki a telket szegélyező úthoz, a telekbelső felől pedig másfél traktusos keresztirányú épülettel kapcsolja össze őket. A régi épülethez történő fizikai átkötést egy többszintes, könnyed üvegekubusba zárt rámparendszer biztosítja. Az új szárnytól a telekbelső felé fennmaradó terület parkoló- és közlekedőterületét egy magasra emelt pergolarendszer fedi. A tervező szándéka szerint a pergola tartóoszlopainak tövéhez telepített növények futják majd be az egész kiemelt légies platót, így a zöld szőnyegszerű rétegből még inkább szigetyszerűen fog kiemelkedni a régi szárny. A viszonyulás kérdését ekként nagyvonalúan oldotta meg Nagy Tamás: a teljes telektest rendezésé-

ben gondolkozva általánosan is emelte a környezeti minőséget, nem csak zárványszerűen egészítette ki azt új épületével.

Kert

A pergola magassági szintje rendezőleg hatott az új beépítés egyes elemeire is. Az új HungaroControl-szárny hosszanti közlekedőrendszerére ujszerűen csatlakozó épületszárnyak közé félátriumok kerültek, melyeket a telekhatár mentén magas kerítésfal zár le. A téglapillérekkel emelt áttört fal valójában csak a külső szempontjából kelt magas határfal-képzetet, hiszen az egész épület alatt fél szintre süllyesztett parkoló található, ami megemeli a beépítést. A garázs szint szabad nyílásrendje a lábázat vonalában rácsszerűen rakott téglafelületekként jelentkezik a homlokzatokon. A középfolyosós épületszárnyak között elhelyezkedő udvarok valójában rendezett kertek: a domború felületű gyepszőnyeg közepén egy-egy fa emelkedik.

A kertek szigorú szabályrendszerrel oldanak fel. A tiszta, logikusan funkcionális szervezésnek megfelelően az alsó szint tartalmazza az étterem és konyhája, a csatlakozó szárnyak alatt pedig a rendezvényterem, a büfé és a könyvtár. Az étteremből csak közvetve a folyosón át, azonban a további termekből közvetlenül is ki lehet jutni a kertekbe, ahol farácsos járőfelület fogad: egy rövid beszélgetésre, egy gondolatokban elmélyült kávézásra, vagy egy relaxáló teára. Másrészt a kertek egyedire tervezett megoldásai egy igen attraktív vizuális szándék elemei is: a három kinyúló épületszárny kertekhez csatlakozó alsó szintjei teljes felületükön üvegezettek, a hatalmas, eltolható üvegtáblá-

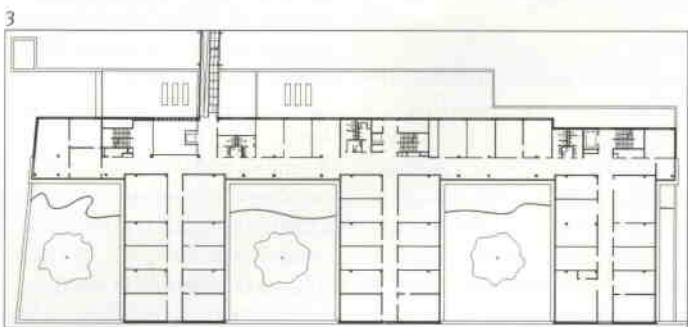
1. Makettfotó, háttérben a régi épület (N. T.)

2. Az új irodaszárnyak bütöjei

3. Földszinti alaprajz



2



3

Építész: Nagy Tamás

Munkatársak:

Lévai Tamás, Simon Viktória,
Sipos András, Sándor Gergő

Belsőépítész: Ignác Erika,
Kismarty-Lechner Kinga

Épületszerkezeti tervező:
Becker Gábor, Dogszay Gergő

Statikus: Kovács István

Épületgépész: Suri Ilona,
Balla Júlia, Lakner László

Villamos tervező: Kovács György

Konyhatechnológia:
Szefcsik József

Akusztika: Kotschy András

Kertész tervező: Veszelszky Éva

Üttervező: Wettstein Miklós

Külső közmű: Boross László

Generálkivitelező:
Maszer Rt., Közév Rt.

Fotó:

Hajdú József, Nagy Tamás



1



kon keresztül a három díszkert és az utolsó gazdasági udvar látványa összefüggő táji-épített környezetet alkot.

Toll

A rusztikus felületű téglaburkolat meghatároz egy erőteljes alaphangulatot, azonban nem nyomja rá bélyegét az épületre. A funkcionalista rend, a nagyvonalú szervezés, a logikus összesség és a kubusos tagoltság a modern építészet tiszta szemléletén alapuló, finom árnyalatokkal dolgozó regionalizmushoz kapcsolja az együttest. A situációs alapvetés és a táji,

valamint épített környezeti elemek kapcsolata csak erősíti ezen érzést. A kert minimalista felfogású, azonban érzékeny személyességgel telített kialakítása árnyalja e képet, s az épület fő karakterét meghatározó árnyékoló szerkezet további konnotációkat kínál.

A repülés metaforája a madár- e fogalomkör alapelemére, a tollra szűkítette le idézeti eszköztárát Nagy Tamás. Az épület déli homlokzata (a fésűfogként megjelenő három tömb összekötését biztosító hosszanti szárny folyosójának határoló fala) és a régi épülethez átkötő híd-kubus

üvegfalai pontmegfogással rögzített üvegpáncél-árnyékolókat kaptak. A pikkelyszerűen elhelyezett üvegtáblák a homlokzati síktól távolságot tartva valójában átszellőztetett rétegeként működnek, mely az épület klimatikus viszonyait jól befolyásolja. A 40 x 300 centiméteres panelek 12 mm-es edzett üvegből készültek. Külső felületük az üveg edzésekor ráégetett, szitázott festést kapott. A technológia olyannyira ismeretlen volt Magyarországon, hogy az építész nem dolgozhatott kész termékekkel, a folyamat pedig kísérleti fázisaiban új kombinációs

elemekkel gazdagodott. Mivel a három alapszint a szitázás technológiájából adódóan egymás után vitték fel az üvegekre, csupán munka közben derült ki, hogy nem mindegy, milyen sorrendben történik mindez: a végső felületen az először nyomott szín vált dominánssá. Nagy Tamás intenzív művezetői részvétele e munkafázisban további variációs lehetőségek bevonását is hozta a végleges homlokzati összkép kialakításában. A digitalizált madártollrajzolatok felnagyításából létrehozott képek a pixelesítésből és a makroléptékből adódóan már elvo-



1. A három büti és a befelé megnyitott üveghomlokzatok
2. Színhátszó „tollak” a belső udvarban fácskáival
3. Az ihlető toll (N. T.)
4. A közlekedő színhátszója
5. Közelkép a színes üvegekről (N. T.)

3



4

natkozthatnak az eredeti tárgy fizikai valóságától: a képfelületek már önálló alkotásként jelennek meg. A 24 grafika különböző színnyomata és elforgatott pozíciója alapján egy összességében igen intenzív, gazdag, lüktető felületű lamellarendszert érzékelhetünk a külsőn a téglá és acél-üveg homlokzatfelületek között.

A hosszanti folyosón vagy az átkötő hídon haladva e díszes képi világ sajátos színhatással gazdagítja kitekintéskor a környezet látványát. A hatás oly különleges, hogy alapos odafigyelést és kimért koncentrációt igényel

egy igen sajátos élmény megfejtése: a francia katedrálisokban megszokott, a színes fényáradat által megfestett fal- és padozatfelületek vibráló látványa itt elmarad. A redukció a technológiából adódik, hiszen a fedőfesték nem fényáteresztő: az árnyékoló szerepet betöltő színes üvegpáncél megszűnik a napfényt, s mintázatuk fehér-szürke-fekete képként vetül az épületbelső térhatároló felületeire. A külső szemléléskor magunkban kialakult színesfény-áradat képzetének, a várt hatásnak elmaradása gondolati szintre emeli Nagy Tamás inventív megoldását.

5

