

alaprājz

Indirekt amerikai válasz
egy itáliai levélre

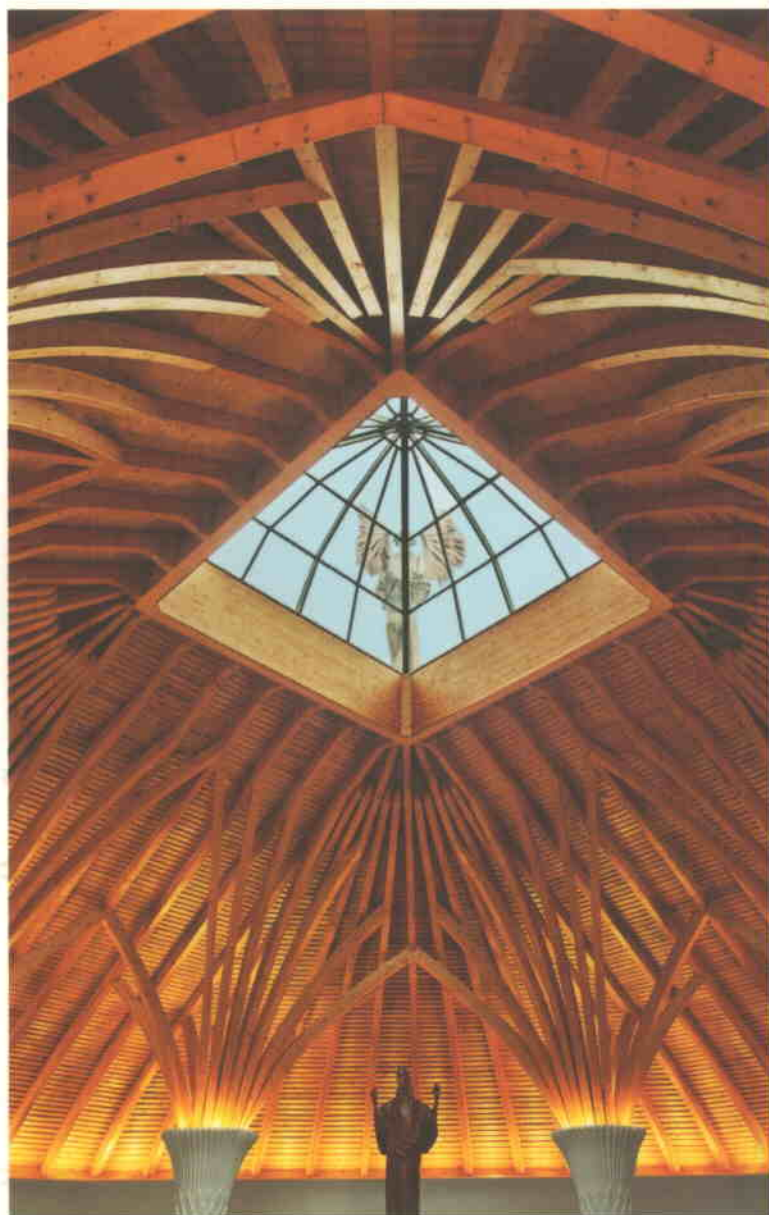
Angyalok Szeredában

Első felvonás

Élő, nagy és szép hangszer

Európa, elegancia, architainment

Keretbe vont szabadság



3

11. évfolyam
2004. április
Ára: 745 Ft
HU ISSN 1417-6939



Keretbe vont szabadság

Apartmanház, Utrecht, Hollandia

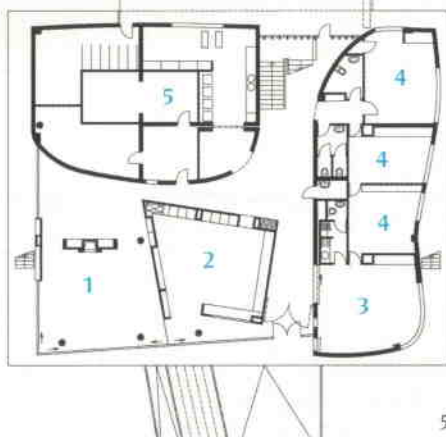


Modernista építészeti alapelvek kortárs művészi kompozíciós ellenpontozással – az utrecht campus új épülete szabad asszociációs rendszerével idézetek elegáns játékkaként értelmezhető.



1. A szigorú vonalrajzú födémek vetett árnyéka az organikus elemeken
2. Az autópályáról érkező főút felől zártabb a tömeg
3. A bejárati felület részösen emelkedik a pódiumszerűen kiemelt épülethez
4. A menekülőlépcsők technicisták, szükséztavúak, de túl karakteresek a kompozíció összképében
5. Földszinti alaprajz

1. Közös nappali
2. Közös konyha-étkező
3. Iroda-porta
4. Garzon
5. Kiszolgálóhelyiségek (raktár, kerékpártároló, mosoda)



Vukoszávlyev Zorán PhD

Az 1960-70-es évek Hollandiájának dinamikus fejlődése a kulturális és oktatási intézmények bővülését vont maga után. A korszak városfejlesztési elképzelései szerint az új egyetemi központok a város határában, önállóan kijelölt szabad területeken jöttek létre, mintegy decentralizáló központot létrehozva a belvárosi magtól távol. Nagy területeket átfogó rendezési tervek készültek oktatási, adminisztratív, szolgáltatási és szállásépületekkel – klasszikus értelemben vett campus teremtve az üres városkörnyéki zónákban.

A közép-hollandiai Utrecht városának „De Uithof” negyede is az egyetemi fejlesztések kapcsán jött létre. A hatalmas területen sorban épültek a magasházak és kari épületek tömbjei a terület-

rendezési elképzeléseknek megfelelően illesztve, azonban csakhamar kiderült, hogy az identifikáció hiánya – önmagukban lehet hogy értékes épületeket, azonban – összhatásában kétségtelenül kaotikus állapotokat eredményezett. Az Utrechti Egyetem vezetése a '80-as években ébredt rá, hogy a helyzet már oly mértékben tarthatatlan, hogy egységes koncepció szerinti fejlesztési irányt kell megjelölnie, különben a központosított intézmények sorába süllyednek. A terület rendezésével a korszak legnevesebb építészt, az OMA-t megalapító Rem Koolhaas kérészték meg. Koolhaas kelet-nyugati főtengety jelölt meg a campus területén, rendezve a meglévő épületek irányultságát, majd észak-déli főtengetyvel kijelölte a diákszállók fejlesztési területét. A két tengely metszéspontjában elhelyezett, általa vezetett központi előadóterem

egyrészt identifikálja az egyetemet, másrészt expresszív megoldásával a kortárs holland építészet azonosíthatóságául is szolgál. Az egyetemi menedzsment azóta is folytatja a példamutató fejlesztést – a terület a kortárs nemzeti építészet nagyjainak felvonulási terepévé vált: felépült a Neutelings Riedijk Minnaert-épülete, Ben van Berkel NMR-laboratóriuma, a Mecanoo iroda gazdasági kari épülete, és Wiel Arets könyvtára befejezéséhez közeledik.

A kelet-nyugati tengely kapujában, az autópályához csatlakozó bejáratnál épült fel az ezredfordulón a Ronald McDonald Alapítvány apartmanháza, mely az egyetemi klinikák látogatóinak hosszabb-rövidebb itt-tartózkodására ad lehetőséget. Az amszterdami székhelyű Bosch Haslett iroda tervei szerint egy szabad szervezésű objektum vállalta fel

a campusra érkezők vizuális fogadását.

Az épület háromszintes, elnyújtott hasáb tömegével tárgyyszerű elemként hat a magasházak között. Efemességét – vagy talán inkább elvonatkoztatottságát a környezettől – csak erősíti a podesztszerű telepítés. A négy karakteres födémlemez közé elhelyezett organikus vonalvezetésű testek nem azonosíthatóak az egyetem többi épületének képével, ezen megközelítésből a ház egyenesen idegen elemként hat. A két megállapítást erősíti az alsó szint lemezének már említett, emelvényszerű kezelése, ami által a tömeg a gravitációnak elmentmondóan 50 cm-re ellebegni látszik az általa elfoglalt helyrajzi területtől.

Az elsődleges élményben zárványként ható épület azonosságát a környezettel csak a sokkoló

1. A West8 iroda tereprendezésében növényfelületekkel elkerített területek egészítik ki az alsó szint közösségi tereit
2. A konvex és konkáv felületek egymás felett futnak. A felfelé világosodó tört színárnyalatok további légiességet adnak az épület egyes részeinek
3. Színek és formák szabad kompozíciója keretbe foglalva



1

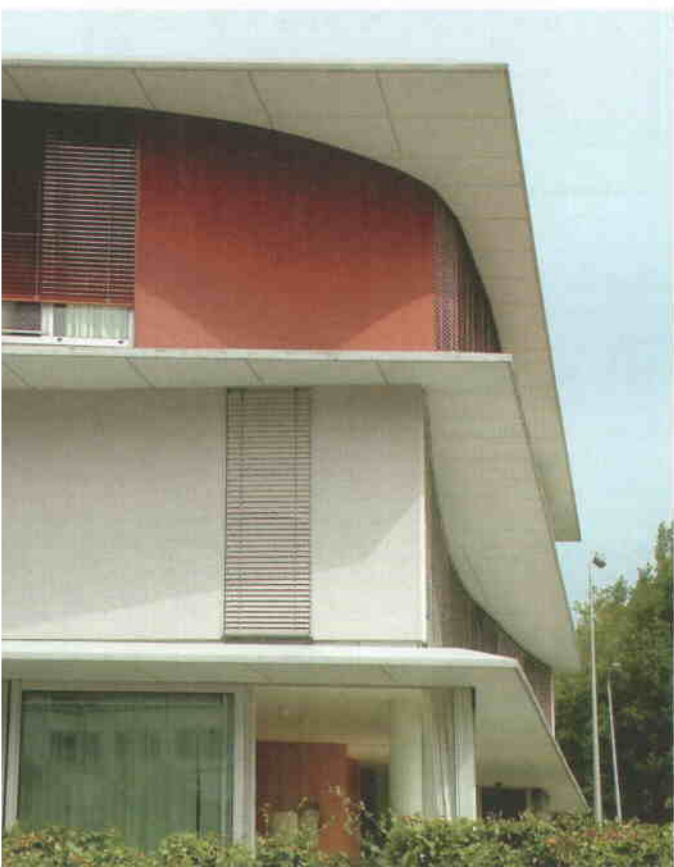
formavilág lecsendesült értelmezése után tehetjük meg. A popos felütést azonosíthatjuk a környezet szikársága felé tett elhatárolódó szándékként is, azonban az épület identifikációját máshol kell keresnünk. A kortárs holland építészet kötődését a modern építészethez a legismertebb irodák (a már fentebb említettek túl még az MVRDV) munkái reprezentálják számunkra – Le Corbu-

sier és Mies van der Rohe elméleti-teoretikus szándékai és gyakorlatban megvalósított épületei gyakran válnak idézetekké. John Bosch és Gordon Haslett újabb citációs körrel egészíti ki a gazdag képet. Épületük a Corbusier-féle Domino-ház modelljét veszi alapul, a Villa Savoy alsó szintjén alkalmazott, szigorú szerkezeti rendszertől elvonatkoztatott szabad kitöltő rajzolatot alkalmazza

második réteggént (amelyben, valljuk be, erőteljes aaltói organikusságot is felfedezhetünk), és az Utrecht esetében meg nem kerülhető nagy név, Gerrit Rietveld színekkel zárja az idézetsort.

A tagadhatatlan szándékok, a tiszteletteljes evokáció azonban mégis egységes képet eredményez. A legerősebben Le Corbu-

sier „Plan Libre”-elméletéhez köthető objektum határozott földmlemezekkel operál, mintegy keret ad a szabad vonalvezetésű köztes színtelemeknek. A függőleges teherhordó oszlopok és pillérek között a garzonlakások csoportokba rendeződő egységei szabadon úsznak, a közlekedőként szolgáló köztes terek keresztvégein nyitott amorf teresedésekké alakulnak. Az alsó szint-



2



3

Építész:
Bosch Haslett (Amszterdam)

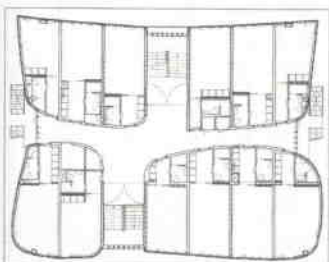
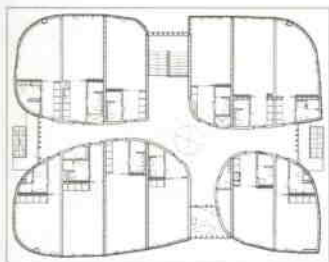
Társtervezők:
Jacobien Hofstede, Yvon Visser

Tájtervezés: West8

Szerkezettervezés:
ABT-West Acviesbureau

Építésmenedzsment:
Holger Buttner, Tycho Saariste

Fotó: Vukoszávlyev Zorán



ten az adminisztrációs területek visszahúzódnak egy zárt elembe, nincs fogadópult – a belépés után a hatalmas konyha-étkező és a nappaliként funkcionáló terem mellett elhaladva lehet a felső szintű garzonokhoz jutni. (Az alsó szinten csak egy lépcsőtér szolgál a függőleges közlekedésre – szándékoltan.) A belső

e közvetlen, családias hangulata helyénvaló kiegészítése az épület extrovertált képének.

A karakteres, hosszan kinyúló földélmek által keretezett organikus elemek szintenként eltérő vonalrajzzal foglalják el pozíciójukat. A sarkokon meglepő eltérések adódnak ebből, s a

köztes terek üvegezett kivetülései sem kerülnek egymás fölé a homlokzatok tengelyében. A konvex-konkáv felületek egyedi metszete a rézsús felületű lemezekkel, a vetett árnyékok játékos felületrajza, a leengedett vagy felhúzott árnyékolók esetleges összképe állandóan változó, vibráló, élő, dinamikus képet

ad az épületről. A narancs, gesztenyebarna, bordói-vörös, olajzöld, paynes-szürke, világos mályva és törtfehér színekben pompázó elemek egyedien komponált feltűnése csak erősíti a földélmek szigorúságát oldó szabadságot.



5



6

4. A felső szintek alaprajzi vázlata

5. Az apartmanegységek közötti köztes teret a legfelső szinten felülvilágító teszi hangulatossá

6. A keresztmetszeten végében a homlokzati felületek szabadon felnyílnak