

OCTOGON

ARCHITECTURE & DESIGN

KÜLFÖLD

Non-standard kiállítás
Greg Lynn
Tom Kovac sztárinterjú
NIO Architecten
NL_Architects
Lord Foster
Bengt Svensson
Wiel Arets

BELFÖLD

Dr. Finta József:
Magánvilla
a Gellérthegyen
Ekler Dezső:
Margit Palace
Kálmán Ernő:
Klebelsberg Kulturális
és Művészeti Központ
Turányi Gábor:
Lakópark Sopronban

DESIGN

Kenji Ekuan
Muzsai - Ficzeré
Mag Ildikó
Göbolyös Kristóf

MINDENT A VENDÉGÉRT!

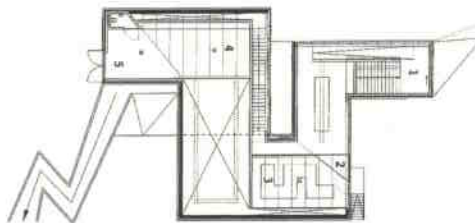
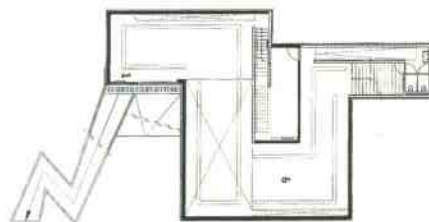
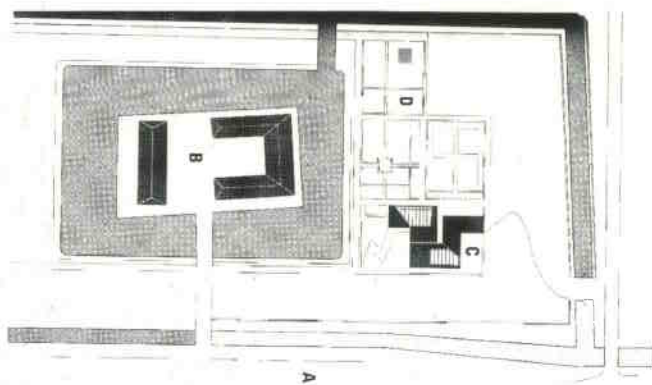
Kávézók, éttermek,
szórakozóhelyek
F. Kovács Attila:
Az új Leroy



Ház a sövények közt

Hedge House, Wijlre, kastélykert

Építész: **WIEL ARETS, BETTINA KRAUS**
 Belsőépítészet: **WIEL ARETS, BETTINA KRAUS, INTO**
 Kert- és tájtervezés: **MARLIES ÉS JO EYCK**
 Szöveg és fotó: **VUKOSZÁVLYEV ZORÁN**



A DÉL-HOLLANDIAI WIJLRE KIS TELEPÜLÉSE A BELGA-NÉMET-HOLLAND HATÁR KÖZVETLEN SZOMSZÉDSÁGÁBAN, A HEGYEK KÖZT TALÁLHATÓ. AZ ALAPVETŐEN FALUSIAS KÖRNYEZET TEKTONIKÁJÁT KISVÁROSIS BEÉPÍTETTSÉGRE JELLEMZŐ ZÁRT SORÚ FŐTÉR SZÍNESÍTI, A MEZŐGAZDASÁGI ÉPÍTMÉNYEK ÉS KISIPARI ÜZEMEK CSENDES LÜKTTETÉST BIZTOSÍTANAK A FŐUTAKTÓL TÁVOL ESŐ, AZONBAN AACHEN KÖZVETLEN SZOMSZÉDSÁGÁT GAZDASÁGILAG JÓL KIHASZNÁLÓ HELYSÉGNEK. A MAASTRICHT UNIÓS KÖZPONTI POLITIKAI SZEREPÉVEL JÓL GAZDÁLKODÓ VIDÉKET NEMZETI SOKSZÍNŰSÉG ÉS GAZDAG KULTURÁLIS HAGYOMÁNYOK JELLEMZIK.



A történelmi környezet arisztokratikussága: Wijlre barokk kastélya



A franciakert sövényfalai meghatározták az épülettömbök formai rendjét

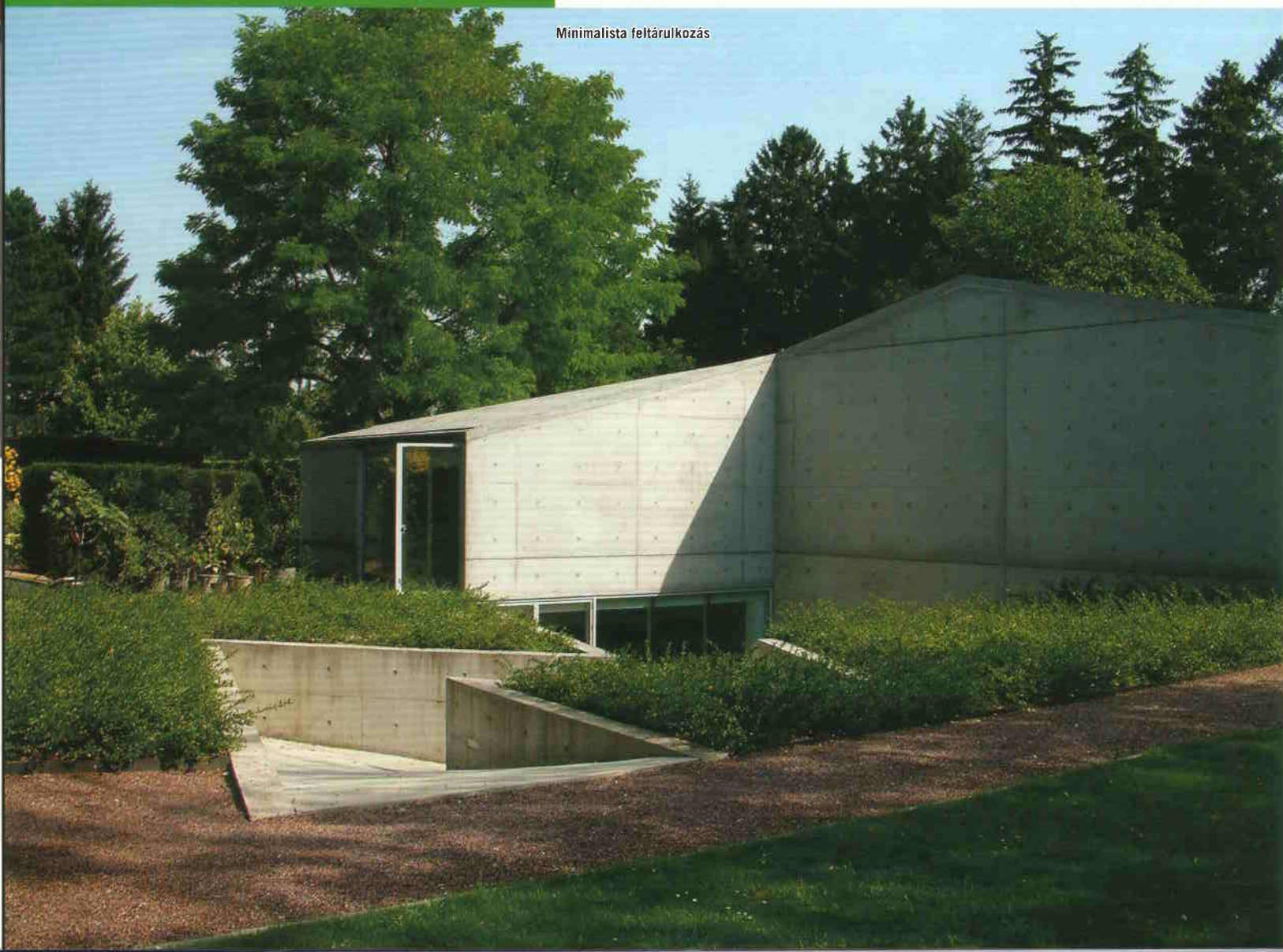
Építészeti is erős heterogenitás érvényesül itt: a Hollandiára jellemző keskeny oromzatos utcaképet felváltják a széles utcai homlokzattal képzett zömök, kis nyílásokkal tagolt belga téglaházak. A hollandokra jellemző vidám nyitottság átvált a belgák szigorúbb, szikárabb, azonban komornak még véletlenül sem nevezhető zárkózottságába. A település mégis derűt sugároz. S e képbe jól illeszkedik a falu szélén csendes arisztokratikussággal elhelyezkedő kastély.

A kétszintes barokk kastélyt vizesárok övezi, a sziget-platón U alakú beépítéssel földszintes gazdasági szárny képez udvart a főépület bejárata előtt, a rendezett kert franciás tagolása nemesen gazdag. A főúri lakba néhány éve beköltözött idős házaspár nem a fényűzés gondolatával választotta a kétségkívül impozáns épületegyüttest. Jo és Marlies Eyck életszemléletük megjelenítéseként értelmezik e környezetet. A kastély fenntartása mintegy kulturális donáció részükről, mely kiegészíti az évenkénti több utazás alkalmával vásárolt művészeti alkotások sorát. Az egész kastély gyakorlatilag kiállítóterem. A kortárs festmények, kisplasztikák és szobrok nem speciális gyűjteményt jelentenek a klaszszikus műgyűjtői szemléletnek megfe-

lelően, hanem egyfajta világgépet, a szép iránti rajongást képezik le. Jo és Marlies félévente átrendezik a tárgyakat, keresve azok legjobb helyét, más „megvilágításba” helyezve őket. A gazdag gyűjtemény azonban kinőtte a termek szabad felületeit, már a tetőtér is kevésnek bizonyult, ezért a tulajdonosok új épület tervezése mellett döntöttek.

Az önálló galéria-épület létrehozásának gondolata további helyiség-szükségletek kielégítésével társult. A programban szerepelt egy kertészlak, egy orchidea-növényház és egy tyúkól megépítésének igénye is. A szokatlan társítás nem mindennapi elvárásokat állított az építész személye iránt sem. A festégyártó üzemmel rendelkező, azonban nem építész végzettségű Jo Eycknek határozott elképzelése volt az épület stílusát illetően. A minimalista, egyszerű anyaghasználattal és szikár építészeti formálással dolgozó épületek híve. A legmegfelelőbb személynek tervei megvalósítására Tadao Andót gondolta, azonban a kapcsolatfelvétel és a helyszíni találkozás után a japán építésszel nem jött létre tervezői kapcsolat. Ekkor határoztak úgy, hogy „helyi” építész biznak meg a feladattal, s a Maastrichtban, valamint Heerlenben nemzetközileg is

Minimalista feltárlukozás





jegyzett épületekkel számon tartott Wiel Aretsre esett a választás.

A kortárs holland építészet közep-generációjához tartozó Wiel Arets jelentős mértékű építészeti tevékenysége mellett építészetelméleti téren is fontos ideológiai kérdéseket vezetett be a kritikai közéletbe. (Octogon 2003/3. Szentpéteri Márton interjúja) Az építészet virológiai leképezése által értelmezi a városi kontextus továbbfejlesztését. Teóriája szerint a meglévő városi szövetekben az építészetet úgy kell kezelni, mint egy organizmust. A város az emberi test megfelelője, funkcionális organizmusok együttese: ehhez hasonlatosan a város felfogható funkcionális épületek együtteseként. A tervezést komplexitásában kezeli: munkáját nem a tervezés folyamatában hagyományosan felmerülő problémák mechanikus megoldásaként értelmezi, hanem az új korszak kihívásaként felmerülő megközelítések (mozi, reklám, mobilitás, globalizáció) hibridizációs együtteseként.

Talán a kritikai szemlélet, talán a széleskörű építészeti tájékozottság és a jelentős oktatási tevékenység (New York-i Columbia Egyetem, Bécs, Koppenhága, Barcelona építészeti fakultásai, majd a Berlage Institute igazgatói széke) biztosítja számára azt a szabad viszonyulást, mely által mindig megújuló építészetet képvisel. Stílusában nem lehet őt besorolni. Jellemzően kiemelhetnénk a japán minimalizmushoz (Louis Kahn, Tadao Ando) való vonzódását, de munkáiban finom utalásokra lelnénk Luis Barragán vagy Adalberto Libera iránti tiszteletére is. Jelen munkájában kétségtelen a kapcsolat az előtte megkeresett építész, Tadao Ando munkáival. Azonban a köz-

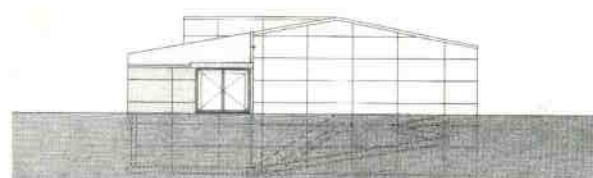
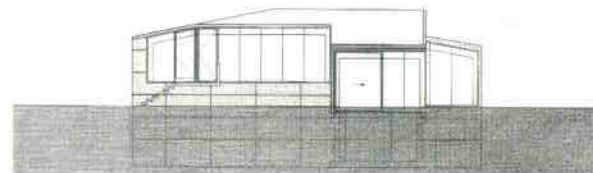
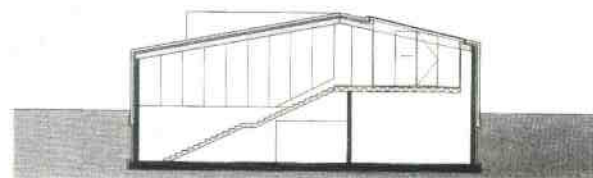


Töredezett vonalú lejárórampa az alsó szint kiállítóteréhez



A felső szint növényháza képileg bővíti a kiállított tárgyak látványát

Az alsó szintet fénykutak világítják meg



vetlenül megfeleltethető nyersbeton anyaghasználaton és minimalista részleteképzésen túl egyedi megoldásokkal dolgozó építészetet tár elének a szikár épület.

Arets a franciakert egyik partereként pozícionálta az épületet. A megbízói program adta változatos funkciójú tereket egy lineáris út mentén kapcsolta össze. Az épített és természeti környezet kontextusába sajátosan illeszkedő „folding” nem épületszerű – természetes következménye a geometrikusan nyírt sövényfalak tektonikájának, a szabályos ritmusban megjelenő testek és felületek összességének. Az objektum nem emelkedik túl a kert architektonikáján: az alkalmazkodást a funkciók ésszerű, de nem igazán szokványos csoportosításával érte el Arets. A kertészlakot, orchidea-házat, tyúkólat és fogadótermet szalagszerűen kanyarodó terepszínti tömeg-együttesbe vonta össze, s a „fő funkciót” jelentő magángalériát ez alá, a földbe süllyesztette. A felső helyiségek tetősík-ablakfelületeket kapnak, a „folding” által alkotott félenteriőrök, valamint az alsó kiállítóterem – a kisebb szélességű terem mellett lejutó fénykutaknak megfelelően – zenitálisan, laterálisan és indirekt fényekkel kapnak megvilágítást.

Arets sövényháza a közlekedésszerre és a feltárlás elemeire koncentrálna. A kiállítóterek során végigmelve az ember szekvenciákat érez, melyek rituális módon követik egymást. Montázszerű képek, kívágások jelennek meg, a terek összetettsége más-más megnyitásokban tárul fel. Mint képszonglőr, úgy játszik az érzékelés momentumaival – egy képzett dramaturg alaposságával mutat meg újabb ele-



A fogadótér térszekvenciájában a tyúkól és az orchideaház



Kiállítóter oлдalmegvilágításban

meket. A terek egymásba fordulnak, az átlátások tovább visznek, az építmény bejárása folyamatos úttá válik. Arets nem épít, hanem szuggesztíven komponál. A kiállítóterek szalagszerűen csavarodó labirintusos elrendezése barlang hatású. Az objektum lépték nélkülségével illeszkedik a parkhoz. Kimért anyaghasználata, a jól adagolt képiség és térérzet sora szikáran egyszerű, de a gazdagság élményével bír.

