

Alaprajz

Egyenként igazított téglák

CIKCAKK

Alumíniumerdő

Téma: szerelés

A Fehérvári úti vásárcsarnok

Angyalföld szívében

A kék fal és a digitális székláb

Doboztalanítás

Szőnyegminta

Andrássy, Festetics, Ybl



8

10. évfolyam
2003. november–december
Ára: 699 Ft
HU ISSN 1417-6939

CIKCAKK

MVRDV-objektumok, Hollandia



1

A holland építészet fiatal generációjához tartozó, Koolhaas-i alapokból építkező MVRDV iroda jelentős produktumokkal rendelkezik. Első megközelítésben kísérletekként is felfogható épületeik erős elméleti-kutatási alapot szolgálnak. Az alapképlet mindig egy vonalban sűrűsödik, mely változó térsíkokban mozogva épületté transzformálódik.



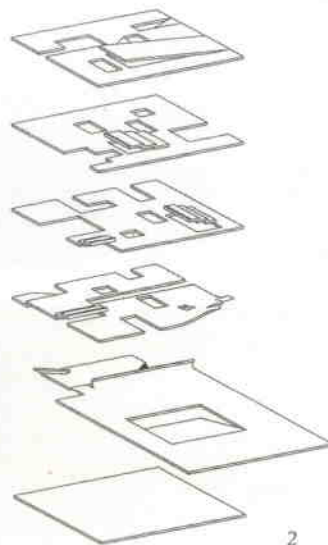
4

Vukoszávlyev Zorán

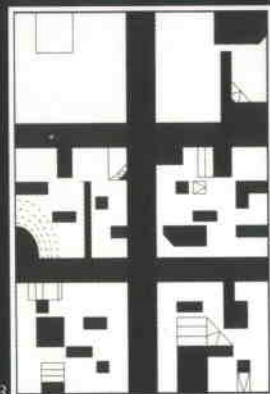
A Patio-villa

Hollandia „művészi” médiacége, a VPRO tizenegy különböző villából költözött a hilversumi médiaparkba. A területi igényeket sűrítve, vertikálisan urbanizált közegként fogalmazták meg a tervezők.

A villakarakterre utalva elsődleges volt a változatos términőség. Az épület végigjárható útként lett definiálva. A belső térben rámpákon és eltérő meredekségű lépcsőkön haladva különböző térformációkba lép a használó. Az MVRDV koncepció-



2



3

ójában nincs axiális térsor vagy hierarchikus orientáció. A térelemek folyamatos feltárulása, a magasság- és térmélységbeli különbségek a megnyitásokkal variábilis térzeteket generálnak. A nyers vasbeton födémek plasztikus tereppé válnak, hajtások-törések-hasítékok formálják. A szintterületeket patiók és az oldalhomlokzatok felől benyúló köztes terek szakítják meg. A viszonylag széles alaprajzi terület felosztódik, az összenyitásoknál pihenőteraszok egészítik ki a belső munkatereket. Átlátások finomítják a bonyolult belső térkapcsolatokat. A morfológiai érzékenységgel plasztikusság által a környezeti viszony közvetlenebb.

A homlokzaton rajzosan megjelenő födémlemez rétegzettségét erősítik a szintmagas eltolható üvegfalak. A külső héj, a homlokzat csak eredmény, nem határoló-felület. Az enteriőr az exteriőrben folyamatos átmenetet alkot, közöttük csak klimatikus különbség van. A levegő a természetes épületplasztikát áthatja, az épület fő „szerkezeti anyagává” válik.

Kettős viszony

Gerrit Rietveld Schroeder-házának szellemi vonzaskörzetében, Utrecht központi parkjára nézően két üzletember számára épült a kettős ház.

A szó hagyományos vonatkozásában pejoratívan címkéző lenne az ikerház megjelölés. A tervezők a családok differenciált téréigényeit figyelembe véve egy dobozba sűrítették koncepcionális elképzeléseiket. A ház kimozdult a hagyományos kétszintes elrendezés kötöttségeiből, hogy nagyobb területet hagyjon a közös kertnek. Négy szintre növelve a beépítést, már csak 7 méter mélységű sávot kellett az épület számára lehatárolni.

A megbízók elvárásai a legszebb kilátást jelentő park felé forduláson túl a közvetlen kertkapcsolatban fogalmazódtak meg. A keskeny épületsáv homlokfalainak teljes felnyitása a privát és közpark közt membránként értelmezte a lakóobjektumot.

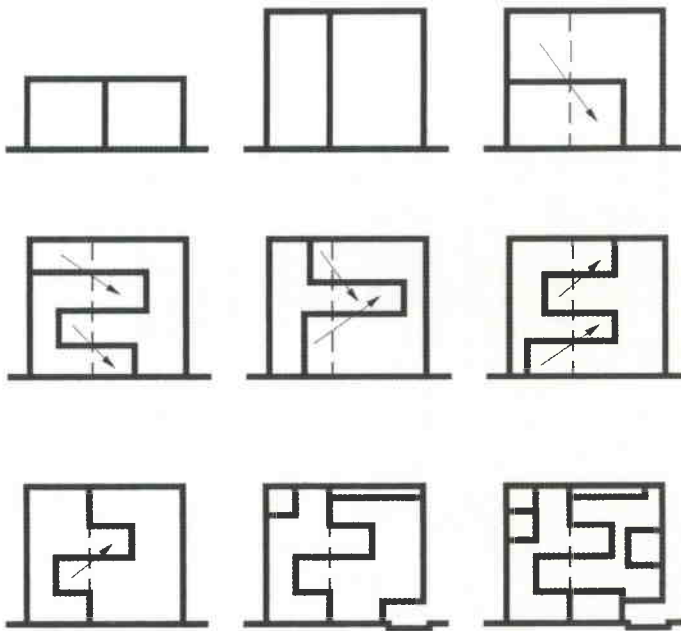
A két család térhasználati igényei erősítették egymást. Ahol egyik részről jelentős kertkapcsolat volt a fő szempont, addig a másik család a piano nobilit részesítette fő lakószintnek.



1



2



3

1. Membránfelület köz- és magánszféra határán
2. Az erős modernista környezet felvállalása új megoldásokat ihletett
3. Az ikerház metszet-konceptiója
4. A két család eltérő térhasználatának olvasata: cikcakkvonal a homlokzaton
5. Az épület-objektum membránként feszül a privát és közpark közé

Az összetett kapcsolatrendszer pragmatikus elemzése a térszónák áthatását eredményezte. A lakóterek határvonalai egymásnak feszülnek, majd egyensúlyi helyzetbe kerülnek térszükségleteik szerint. A hálófunkciót biztosító zónák ház-a-házban jelleggel, dobozszerűen megkomponált tértettek: az intimitást szolgálják az átlátható épülettömbben.

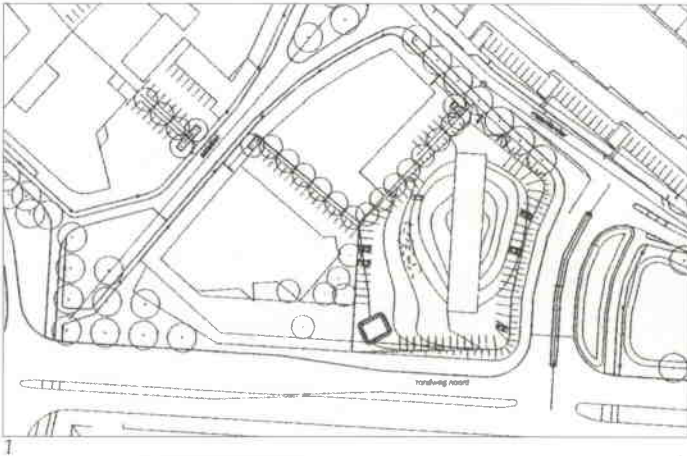
Az acélvázás épület szerkezeti rendszere anyagtalánodik a szintenkénti átváltásokkal. A formai szerkesztések két textúrára koncentrálnak: az átlátható üvegre és a tömör felületeket adó impregnált rétegelt lemezre. A szabatos eszköztár homlokzati rajzossága a térhasználati minőségek értelmezését emeli ki.

4



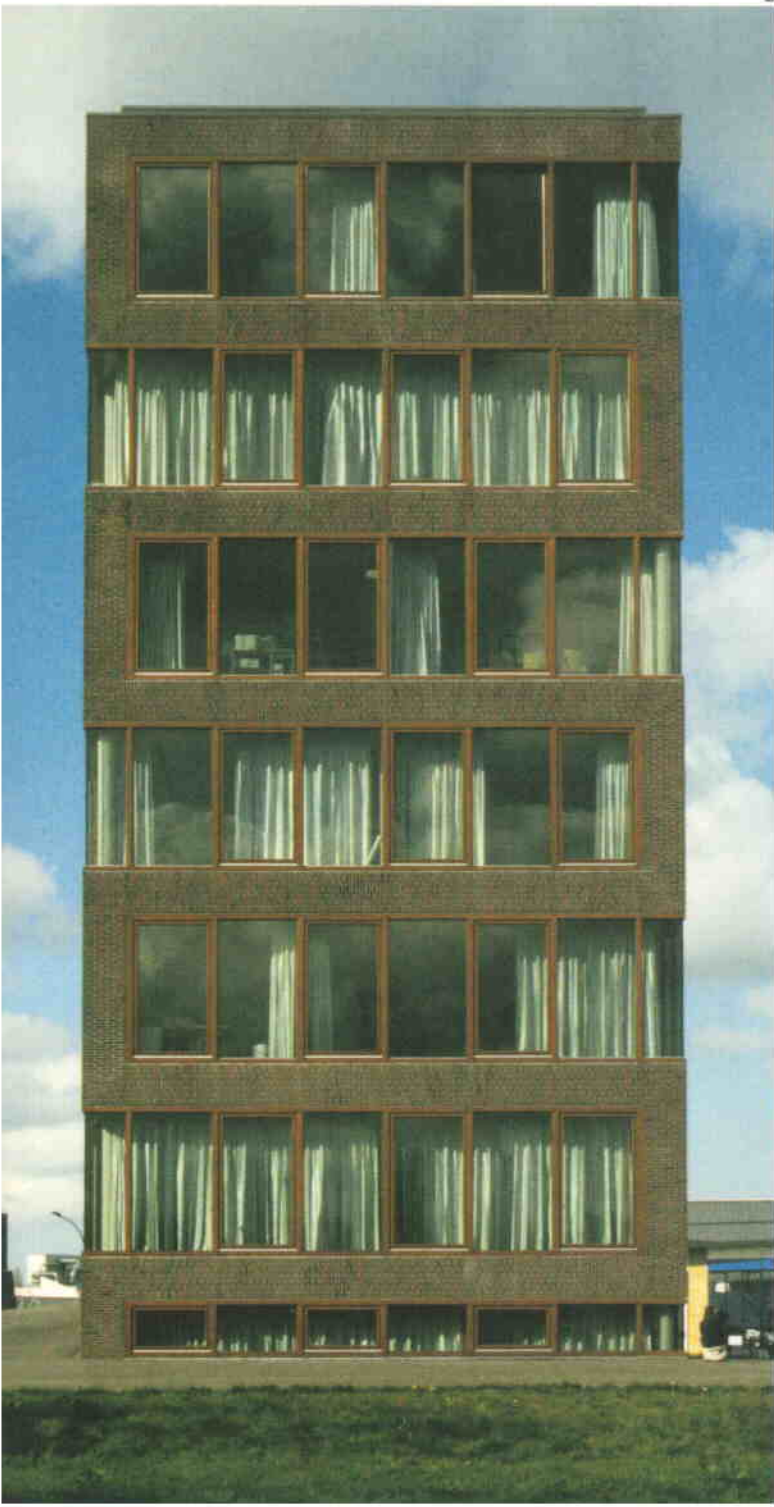
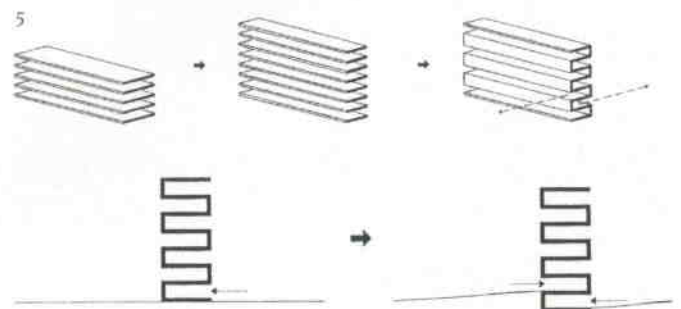
5





1. Helyszínrajz a dombot mutató szintvonalakkal
2. A meandermotívum emblematikussága
3. 4. emeleti alaprajz
4. Süllyesztett szintű alaprajz
5. Konceptióvázlat

1. Süllyesztett szintű bejárat
2. Irodák
3. Kiszolgálómag (vízesblokk, vertikális közlekedés)



Meandervonal

Az Amersfort körüli új környüri mentén épülő ipari zóna központi szolgáltatóházaként 2000-ben létrejött épület ikonszerűségével kiindulópont.

A magaslati ponton elhelyezkedő objektum visszafogottságával teremt rendet a külvárosi ipari park heterogén arculatában. A funkcionális egyszerűségű, szikár tömb kihasználja a megengedhető legnagyobb magasságot 7 szintjével, s a szükséges irodaterületet ezáltal egy viszonylag keskeny, 10,5 méteres szélesség mellett 54,7 méteres hosszúsággal biztosítja. A függőleges közlekedők és kiszolgálóhelyiségek belső épületmagba koncentrálása az irodateretek legnagyobb mértékű szabad variálhatóságát biztosítja a leendő bérlőknek. A szintek egyoldali orientációja, majd ezek szintenkénti tükrözése kelet és nyugat felé nyitja a tömböt. A művi aszfalterep tájépítészeti finomságú hozzárendezése a kialakult szisztémához a keleti oldalon szintbeli süllyesztést, nyugaton a bejáráshoz történő felemelést eredményezte.

A tiszta szervezési képlet a véghomlokzatokon emblematikussá válik. A tömör téglafelületek szintenként eltérő hosszoldalon való megjelenése és a födémlemez hangsúlyos megfogalmazása meandermotívum jelleggel kúszik fel az arányában vertikálisan feszített déli és északi homlokzatokon. A keleti és nyugati hosszhomlokzatok szintmagas tömör téglafelületei pedig az építető és leendő bérlők logóit hordozhatják.

Az MVRDV a folyamatos önfejlesztésnek köszönhetően erős elméleti alapokról induló, következetesen végigvezetett tervezési szisztémákkal dolgozik. A kortárs holland építészetben hangsúlyozódó, környezetorientált megközelítés nem organikus értelemben válik a tervezési folyamat részévé, hanem a percepció bővítésével a feladatok iránti érzékenység finomodik általa. A pragmatikus, képletszerűvé egyszerűsödő válaszok a lényegi megfogalmazást célozzák. Ezen megközelítés helyességét funkciótól függetlenül igazolják a megvalósult épületek.



6

6. Végteleníthető folyamat korlátok közt

7. Modernista szerkesztés, ikonszerű megjelenés

8. Az aszfalterep egyszerű geometriája: művi land-art

9. Tömör és nyitott felületek – az irodateretek szintenként ellentétes irányba orientáltak



7



8



9