

alaprjz

Kiegyensúlyozott aszimmetria

Tud-e a múzeum repülni?

Használati igényesség – Irodák az ezredfordulón

Téma: irodák

A szakma lassúbb sodrású vizein

High-tech
a historizmus ölelésében

Horizontális kötődések

Tanulni, tanulni, tanulni

Dagadozz, szittyá kebel



6

10. évfolyam
2003. szeptember
Ára: 699 Ft
HU ISSN 1417-6939

Kiegyensúlyozott aszimmetria

Görög katolikus hittudományi főiskola, Nyíregyháza

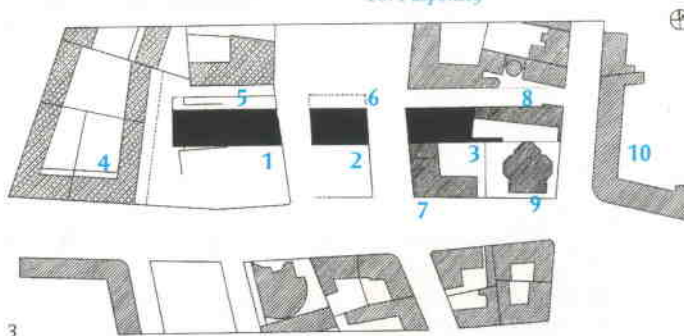
Külsőben zártságot, belsőben aszketikusságot sugalló épülettömböt tervezett Balázs Mihály. A tiszta, logikus szerkesztés az alaprajzban szigorúan egyszerű, a homlokzatokon érzékeny aszimmetriával komponált.





2

1. Új főiskola
2. Tervezett tornacsarnok
3. Tervezett iskolabővítés
4. Tervezett beépítés
5. Autóbejárat
6. Átjáró (árkád)
7. Iskola
8. Parólia
9. Templom
10. Püspökség



3

1. Előcsarnok
2. Konferenciaterem
3. AULA
4. Nagyelőadó
5. Kiseelőadó
6. Kápolna



4

5



Vukoszávlyev Zorán

A Kárpát-medence vallási sokszínűségét összetettségében talán legérdekesebb módon Északkelet-Magyarország szemlélteti. A történelmi egyházak mellett jelen lévő görögkatolikusság a Kelet és Nyugat határán álló Magyarország elidegeníthetetlen összekötő szerepét emeli ki. Az ortodox liturgikus hagyományaikhoz még ma is hűen ragaszkodó egyházközösségek egyedi helyzetét a római katolikus egyházhoz való csatlakozásuk tette sajátossá. A jelentős lélekszámú egyházközösségek építő erejét, a hit erőségének anyagi megjelenését az utóbbi években több épület is jelzi. Máriapócscon Bartók István tervei alapján épült zarándokház, Csepelen Fejérdy Péter temploma áll, s kettejük munkájaként elkészült a hajdúdorogi iskola első üteme is. Balázs Mihály pedig már hosszabb ideje is közvetlen kapcsolatban áll a püspökséggel: Kazincbarcikán és Fehérgyarmaton is az ő tervei szerint épült templomokban tartják a liturgiákat.

A magyarországi görögkatolikusság központjának számító Nyíregyházán többéves építési-fejlesztési tervek első elemeként jött létre a hittudományi főiskola épülete. A püspöki templom, parólia és általános iskola két tömbbel távolabb található együtteséhez nemesen egyszerű beépítési szándékkal fogalmazta meg Balázs Mihály a sarokpontként most felépült legtávolabbi tömböt. A tervekben iskolabővítést és tornacsarnokot, illetve uszodát tartalmazó elképzelések egy szigorúan rendezett, egy sávba összefogott együttest szándékoznak kijelölni a tömbbelsőbe visszahúzva. Az utca felé széles, parkszerűen képzett „előkert” vezeti fel az épületeket.

1



2

1. A toronyszerű tömegben található olvasógalériák
2. A könyvtár nagyvonalú, elliptikus mennyezeti megnyitása a felülvilágítók fényét elegánsan keretezi
3. Az alsó kétszintes átriumtér kiegyensúlyozott aszimmetriája

3

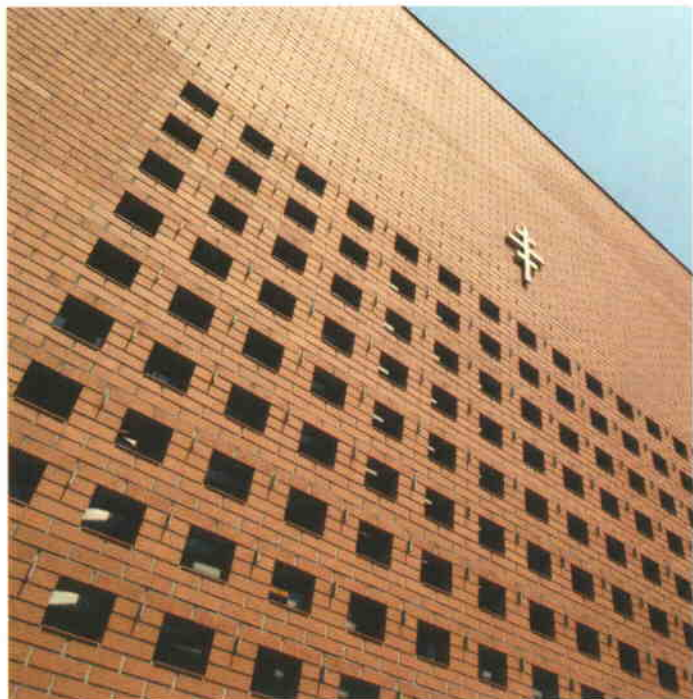


A szeptemberi avató-évnnyitó ünnepekre elkészülő főiskola alapeleme a hosszabb távú elképzeléseknek. A helyszínrajzi koncepció első tagjaként létrejött tömb önmaga generált valósága sok mindent meghatároz a következő részekből; ugyanakkor már most is teljességgel értelmezhető, önálló műként. A saroktelken álló épület a fő megközelítési irányból mély elő-

kerttel fogad, a telek előtti közpark esetén bővítése tágasságot eredményez. A nemesen egyszerű nyeregvetős tömegforma hosszanti elhelyezése a telekbel-sőben karakteres hangulatot határoz meg. A zártság, a tömegesség súlyossága, a téglafelületek redukált nehézsége az ortodoxia tradicionálisát, erősségét sugallja. A (tervekből olvashatóan) nyugodt, finom elemekkel kompo-

nált kerten áthaladva a hossz-homlokzat középtengelyétől elcsúsztatva kapott főbejáratot az épület. A raszteres kiosztású négyzetes nyílásokkal perforált homlokzati felület érzékeny egyensúlyi helyzetben jelöli ki a megközelítési irányt. A tőle bal oldalra eső homlokzati szakasz sűrűn felhasított, mély tagolása az oktatói szobákat és tantermi helyiségeket jelöli ki, a jobbra eső

szakasz zártsága a díszterem és könyvtár épületrészét. A középvonaltól eltolt tengely egyensúlyi helyzetét több kompozíciós elem biztosítja: baloldalt a földszinti nagyelődő kiforduló előfala ad öblösödést a bejárat felé, a jobb oldal rövidegét a sarktól beljebb húzott toronyszerű tömeg vertikálitása ellenpontoszza. Az épületet keresztülzselző előcsarnok a tiszta logikájú funkció-

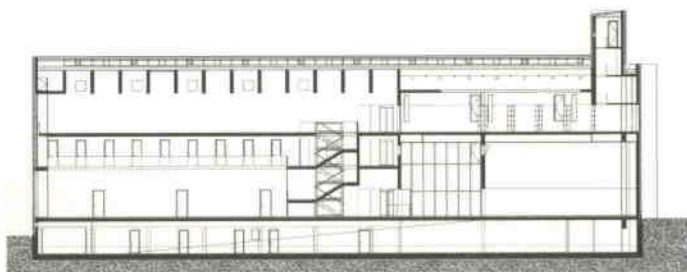


4

4. A bejárat feletti négyzetes nyílásokkal perforált homlokzati felület kívülről...

5. ...és belülről, a tejüvegre rajzolt „fény-képpel”

6. Hosszmetszet



6



nális szerkesztés alapja. Az alaprajzi szervezés az épület többrétegű szakaszolhatóságának tesz eleget. A foyer-értékű kétszintes térből egyszerűen megközelíthető a nagy belmagasságú konferenciaterem és a másik oldalon ezt kiegészítő mosdók. A földszint további részein három kisebb és egy nagy előadó csatlakozik ezen egységhez. A kétszintes átrium-terekhez csatlakozó

lépcsőn az első emeleti oktatói szobákhoz és a harmadik szinten elhelyezkedő szemináriumi termekhez, valamint a könyvtárhoz lehet eljutni.

A kiegyensúlyozott aszimmetria az épület több szerkesztésében is szervező erő. A bazilikális arányú rövid homlokzaton az eltérő szélességű vertikális megnyitások finoman illeszkednek, az olvasógalériát magában foglaló to-

ronytömeg mentén a keleti határolófal érzékenyen kibillentve rendeződik az utca vonalához. A belső aszketikusan egyszerű kezelése még inkább aláhúzza e komponálási szándékok szépségét. A fehérre festett vakolt falakból rajzosan emelkednek ki a vörösfenyő színű funérozású nyílászárók és bútorok; az átriumterek kanadai cédrus felületű rétegelt falemezből

készült mellvédei és falburkolatai süllyesztett látszó csavarokkal kerültek rögzítésre. Az egyszerűség mély értékű eleganciája az előcsarnok üvegfalán is érvényesül: a külső áttört homlokzati fal raszteres megnyitásai rajzolnak állandóan változó „fény-képet” a tejüvegre.

Építész: Balázs Mihály

Munkatársak:

Somogyi-Soma Katalin,
Tarnócky Tamás

Statika: Baskó Ottó, Petrik Géza

Épületgépészet: Molnár István

Épületvillamosság:

Krén József, Osztrovszki Emese

Kert: Börcsök Gabriella

Generál kivitelező: Nyírép

Fotó: Oravecz István