

alaprājz

Zarándokház Máriapócsn

Ottlik, Buda, Reimholz

A seckauai apátság bővítése

Locherboden, zarándokkápolna

Pirkkalai templom

Téma: szigetelés

Az Iparművészeti Múzeum pincéje

Mélyépítési szigetelések részletei



**MUTATVÁNYPÉLDÁNY
- INGYENES -**

4

**7. évfolyam
2000. május-június
Ára: 590 Ft
HU ISSN 1417-6939**

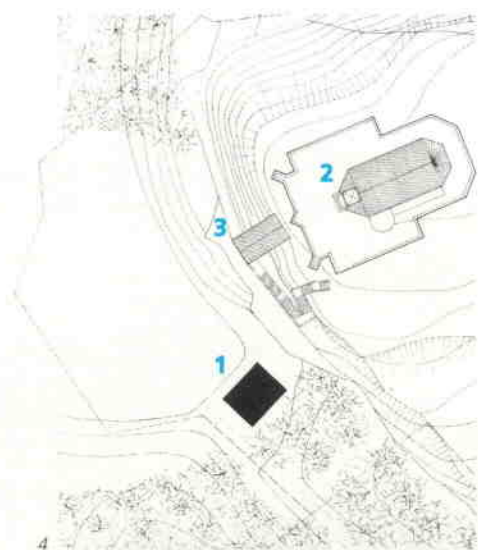


Locherboden éjjeli zarándokkápolnája a minimalizmus formálásmódjában találta meg a kifejezés áhított, legmagasabb egyértelműségét. A beton anyagának szinte ellentmondó kontúros plasztikusság, az elemek találkozásának pontossága, a vízorr élszedése, az anyagváltások élessége mind a speciális igényességre utal

Lírai minimalizmus

Locherboden, éjjeli zarándokkápolna





1. Éjjeli zarándokkápolna
2. Az emléktemplom
3. A régi emlékkápolna

1. A természeti és épített környezet
2. Az éjjeli zarándoklat célja, a kápolna esti kivilágításban
3. A zarándokkápolna az erdei tisztás végénél
4. Telepítési helyszínrajz
5. A funkcionális tömegelemek térbeli kompozíciója
6. A tető – a vonalak kereszteződése jelöli ki a helyet
7. Alaprajz



5



6

Az út

Kápolnadomb, Mötzt – Innsbruck környéke – Tirol – Ausztria. Közelítés vagy távolodás – a megtalálás közelsége az épülettel.

A völgyből csak a neogót templom emelkedik ki a fák közül. A gyalog megtett felfelé vezető erdei út a hosszas felkészülés nyugodtságát biztosítja. Az enyhén kanyarodó út végén lévő tisztásra érkezve folyamatosan tárul fel a misztérium helye: a barlang, amelynél 1871-ben a hagyomány szerint Mária megjelent, és mellette az éjjeli zarándokkápolna, ahol évente hatszor e misztériumot megidézik az éjféli órában.

A tisztás felett meredek sziklafalon kúszik fel egy továbbvezető lépcső az imakápolnához és templomhoz. Azonban véletlenszerű építészeti zarándoklatunk célja a tisztás felső végén, a barlang mellett álló, 1996-ban épített szabadtéri oltár lett. A séta alatti felkészülés a megtalálás érzésében kiteljesedik.

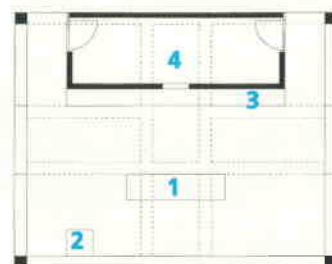
Gerold Wiederin építész bécsi egyetemi éveit után a bázei székhelyű Herzog & de Meuron építészirodában dolgozott. Majd 1993-ban önálló építészirodát nyitott az osztrák fővárosban. Első önálló megépült munkája ezen éjjeli zarándokkápolna, melyet Helmut Federle művésszel közösen alkotott. Az alkotás folyamata önnön megismerésünk útja is egyben, mely az első munkákra még inkább vonatkozhat. A befogadó számára a megismerés útja: a megtalálás, a megértés. A kápolnánál az építész és a művész több értelmezési lehetőséget is sugall az átéléshez.

A jelentés

A zarándokkápolna az évente hatszor tartott éjjeli misztériumok oltáraként funkcionális szakrális tér, s ugyanakkor szimbolikus értelmezési lehetőségeket biztosító személyes tér is egyben.

Az első érzékelhető lényeg a környezetalakítás. A magas igé-

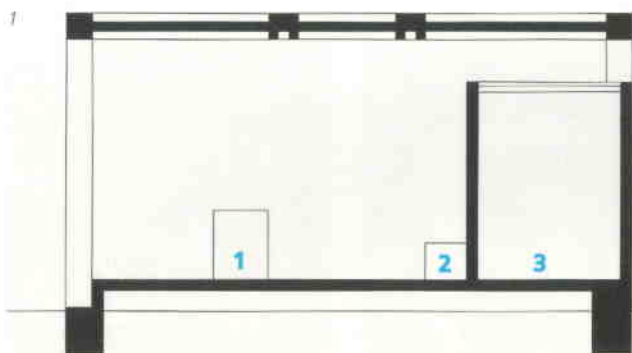
nyességű természeti környezetbe kontrasztos szándékkal létrehozott speciális minőségű épület, mint „fogadó-pavilon” áll a barlang előtt. Térbeli közelsége misztikus, megmagyarázhatatlan feszültséget teremt a távolról érkező számára. A sarkainál négy pillérre kikönynyített, nyitott konstruktivista kubus kijelölő építményként áll a csoda helyének közvetlen közelében. Ez a zarándoklat célja – s itt kezdődik a misztérium lelki útja is. A minimalizmus letisztult építészeti eszközei szimbolikussággal segítik a személyes érzékelést. A nyersbeton struktúra a mellette magasodó meredek sziklafal tektonikájának újraértelmezése. A kristályszerkezetű kő természetes erózió alkotta amorf felülete és a hasonló anyagszerkezetű beton éles, geometrikus lehatárolásai konfrontálódnak egymással. A spontán pusztulás folyamatának jelenléte szükségszerű alapja az új struktúra teljesebb megértésének.



7

1. Oltár
2. Felolvasóállvány
3. Papi pad
4. Sekrestye

1. Oltár
2. Papi pad
3. Sekrestye



2

1. Metszet a sekrestyén át
2. A kompozíció nyitott a tisztás felé
3. A sekrestye kubusa



A térképezés egyszerűségének megfelel a kiegészítő funkcionális elemek kezelése is. A szembemiséző oltár, az olvasó-állvány, a papi pad és sekrestye alárendeltségükben alkalmazkodnak a szerkesztési rendhez. Mobiliákként önálló életet élnek. De magas nivójú formálásuk egyöntetű tisztasága és térbeli kompozíciójuk nagyvonalúsága összetartja az elemeket. A beton anyagának szinte ellentmondó kontúros plasztikusság, az elemek találkozásának pontosság, a vízorr élszedése, az anyagváltások élessége mind a speciális igényességre utal. A minimális díszítőelem (a Mária-szimbólum és az apostoli kettőskereszt az oltáron) alkalmazása is az egyszerű formaképzési rend következetessége. Az általánosan használt keresztény szimbólum, a kereszt több áttételbe foglaltan jelentkezik: az épület szerkesztésében és a segédelemek formálásában. A tetőn megjelenő vonalak lehetnek akár Helmut Federle nevének iniciálészerű művészi rajzolatai is. Azonban a vonalak utak kereszteződéseként is értelmezhetőek, egyértelművé téve a csoda helyének megjelölését. S ugyanezen szerkesztési elv jelentkezik a földem alsó sík-

ján is. A bordázatban elhelyezett világítótestek az éjjeli istentiszteleten misztikus ragyogással emelik el a lehatárolást a földtől.

A jelen-lét

A fény kiemelt szerepet kap a formálásban. Az „anyagtalan struktúra” értelmezi legmélyebben az éjjeli misztériumot. Az építmény megközelítési tengelyében a sekrestye zárt kubbát közepén felhasítja Helmut Federle üvegszobor kompozíciója. Az éjszakai istentisztelet alkalmával a sekrestyeteréből kiszűrődő fényben éled fel teljességében e kompozíciós elem. Az üvegen átszűrődő fény értelmezése a középkorig nyúlik vissza. Mária és a szeplőtelen fogantatás szimbólumaként jelenik meg a ciszterci rendnek köszönhetően. A romanika rózsablakai, majd a gótika hatalmas katedrálisainak üvegfelületei közvetítik az elfogadott szimbólum erejét. Itt azonban továbbértelmezését kapjuk az üveg-fénynek. A sekrestyeter tömegét közepesen felhasító résben egymásra halmozottan, görgetegszerűen állnak a durva formálású színes üveg-kövek. A hasítékot összefogó könnyed vasrács formálása



1

1. Beton, fém, üveg –
művészi kompozíció

2. Az oltárasztal és a felolvasóállvány
formálása minimalista

3. Sekrestyeter belső

4. A Mária-oltár újraértelmezett
szimbólumokkal

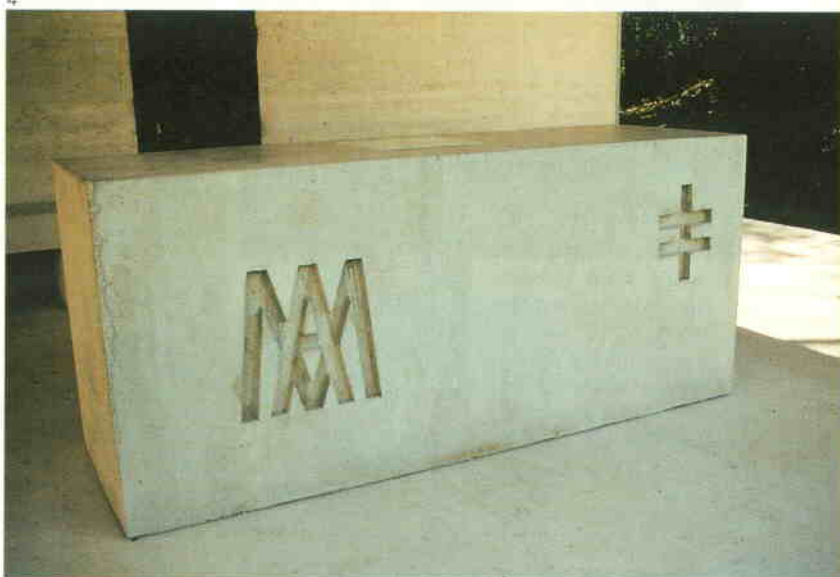
2



3



4



Építész: Gerold Wiederin

Művész: Helmut Federle

Statikus: Manfred Zeissel

Építettő: Mötz egyházközösség

Fotó: Vukoszávlyev Zorán