



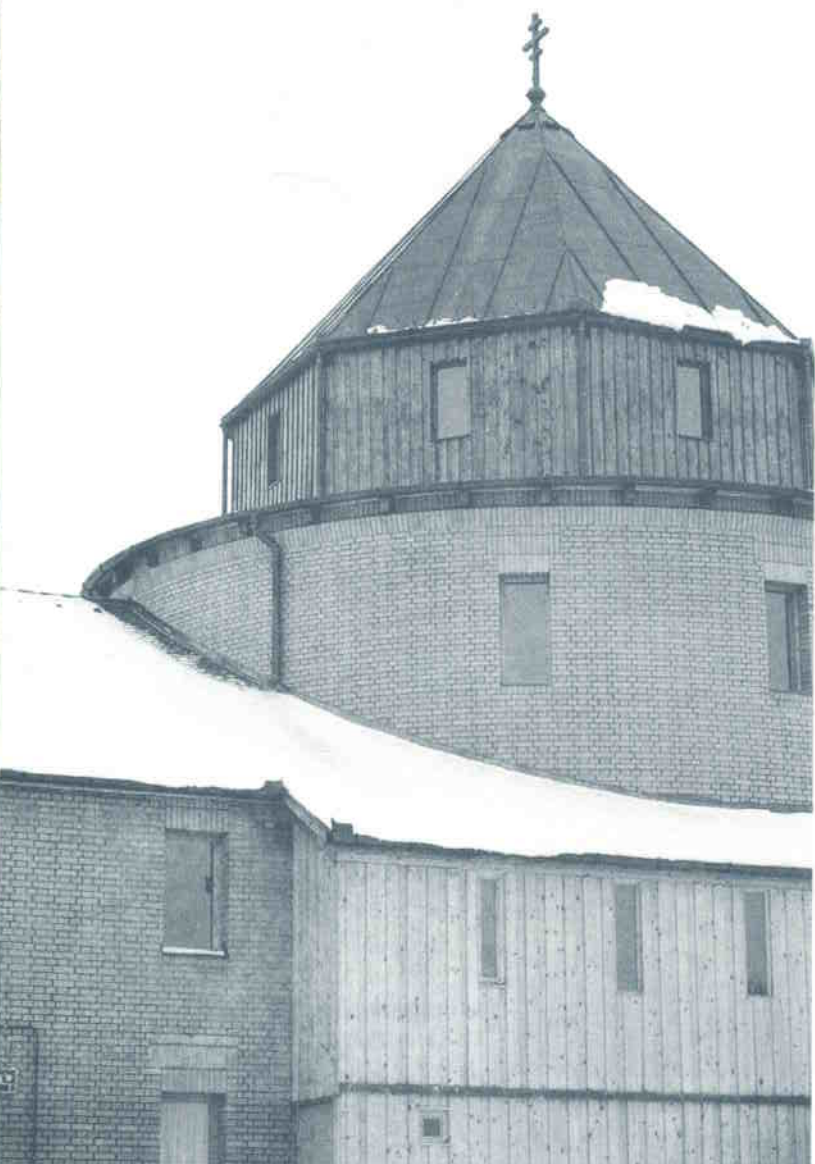
- Szrogh György építész (1915–1999) – Kerényi József búcsúztatója
- Felsőpakonyi római-katolikus templom – Török Ferenc
- Evangélikus templom, Balatonboglár – Nagy Tamás
- Görögkatolikus templom, Fehérgyarmat – Balázs Mihály
- A megbékélés háza. A metodista egyház temploma, Békásmegyer – Nagy Bálint
- Határokon túli magyarok temploma, Budakeszi – Basa Péter
- Két új templom Mario Bottától

ISSN 1417-9288

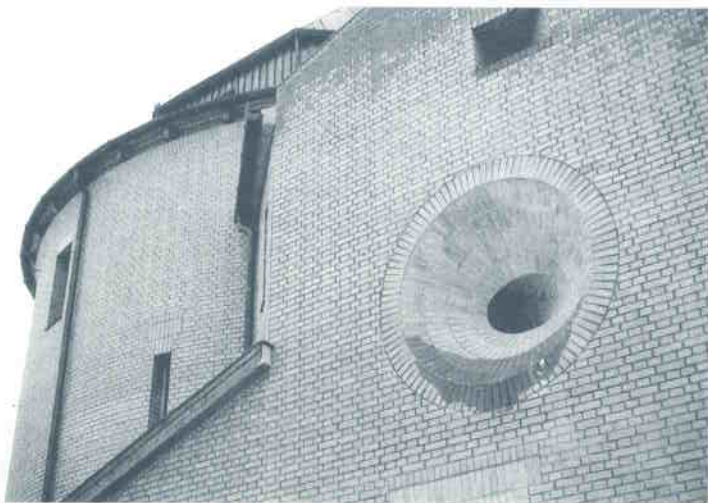


0 771417 928003

0.1



A templom külső képe / View of the church



Külső kép a hengertestre ráületett nyolcszögű lefedéssel /
View with the octagonal covering on the cylindrical volume



Görögkatolikus templom

FEHÉRGYARMAT

„Most minden egy. Együtt van.
Egybeolvadt.
A mindenség modellje, áll a
templom.”

Pilinszky János

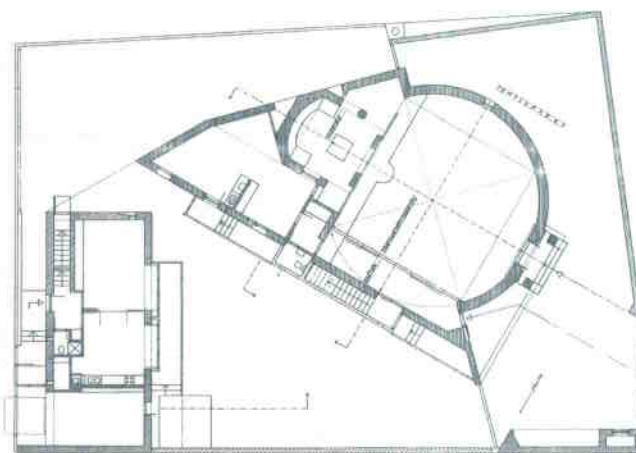
A PROFÁN

A hetvenes évek árvizei utáni „kádári” telepítéssel kerültek a Nyírség, Hajdúság és Borsod területeiről iparos-kereskedő családok Fehérgyarmatra. Görögkatolikus hitük élt, de nem volt a megélésnek méltó rangú tere. Az újonnan odakerült paróchus, Szilágyi Gábor fogta össze a megközelítőleg 160 családot, hogy együttes kezdeményezéssel, közös erővel templomot építsenek.

A szűk anyagi lehetőségek mellett a szervezés sikere elsősorban – a templomépítés elismeréseként címzetes esperessé kinevezett – Szilágyi Gábor érdeme. S a munka mindenkié, amint az adományok is: az önkormányzat által ingyen biztosított telek és a belső faszervezeti anyagok; az oltár elkészítése felajánlásoként; a segítő munkával hozzájáruló vállalkozók adományozása. Az építés így vált a teremtő akarat csodájává.

Még nincs kész. Az ikonosztázis teljes képciklusának helyén egyelőre ideiglenes, egyszerűségében is szép, 4 trónusikont tartó „képállvány” található. A telek sarkában külön álló, a szomszédos épülettömbhöz rendeződő harangfal és a parókia önálló épülete még nem készült el. De a templom áll.

FOTÓ: VUKOSZÁVLEV ZORÁN

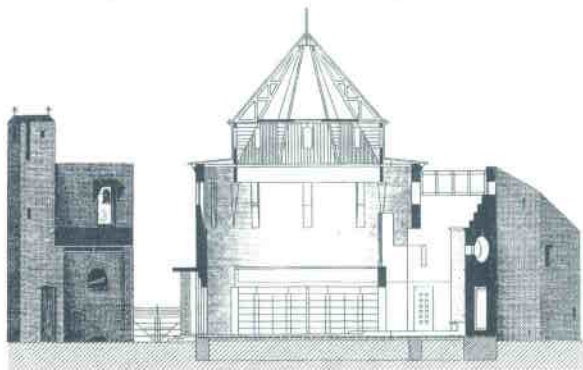


Alaprajz / Floor plan

A SZAKRÁLIS

A görögkatolikuság – az ortodoxia egyesülése, ún. uniálása a katolicizmussal – a kereszténység igen sajátos útja. A hitvallásban, a dogmákban, egyházfelépítésben a katolikus egyházhoz tartozó, de ortodox vallási-szertartási különbözőségéhez tudatosan ragaszkodó felekezet egyéni érzékenységu szakrális teret kíván. A kettősségnek csak a bizánci egyházakra jellemző centrális térforma alkalmazásán túlmutató, azt a nyugati szellemiségnek megfelelő lineáris térformálással ötvöző építészeti eszközök tudnak mélyértelmű öszetettségekben eleget tenni. A kör alaprajzú templomtér, a négyzetes átmenetű nyolcszögű tamburral megemelt gúlatettővel, vertikális térdinamikájában erősen bizáncias hatású. A nyugati kapun való belépés, a templomtér és az azt keleten lehatároló ikonosztáz az oltártérrel vízszintes térfüzért alkot, ennek adottságait a tervező – a kiegészítő terekkel hangsúlyozva – átlós szerkesztéssel formálta bazilikális tömegüvé. Az építészeti dekorativitás a puritán elemek művészi kapcsolásával eléri, hogy az esztétikai minőség magából a tömegalakításból fakadjon. A szakrális és szimbolikus kettősség jól érvényesül az utcai homlokzatoknál a két tömegforma precíz kapcsolataival.

A nyugati oldalon az épületet az ortodox centrális tömegforma határozza meg. Az oromzatos keleti homlokzaton a diagonális szerkesztésből adódó síkmetszések egyéni rendben kialakuló nyílászárók, azok irányított rézsűssége a kettős viszony misztikáját értelmezi. A belső, udvari homlokzaton a lépcsőfeljáró tömege oldja e szigorú egyöntetűséget.



Metszet / Section



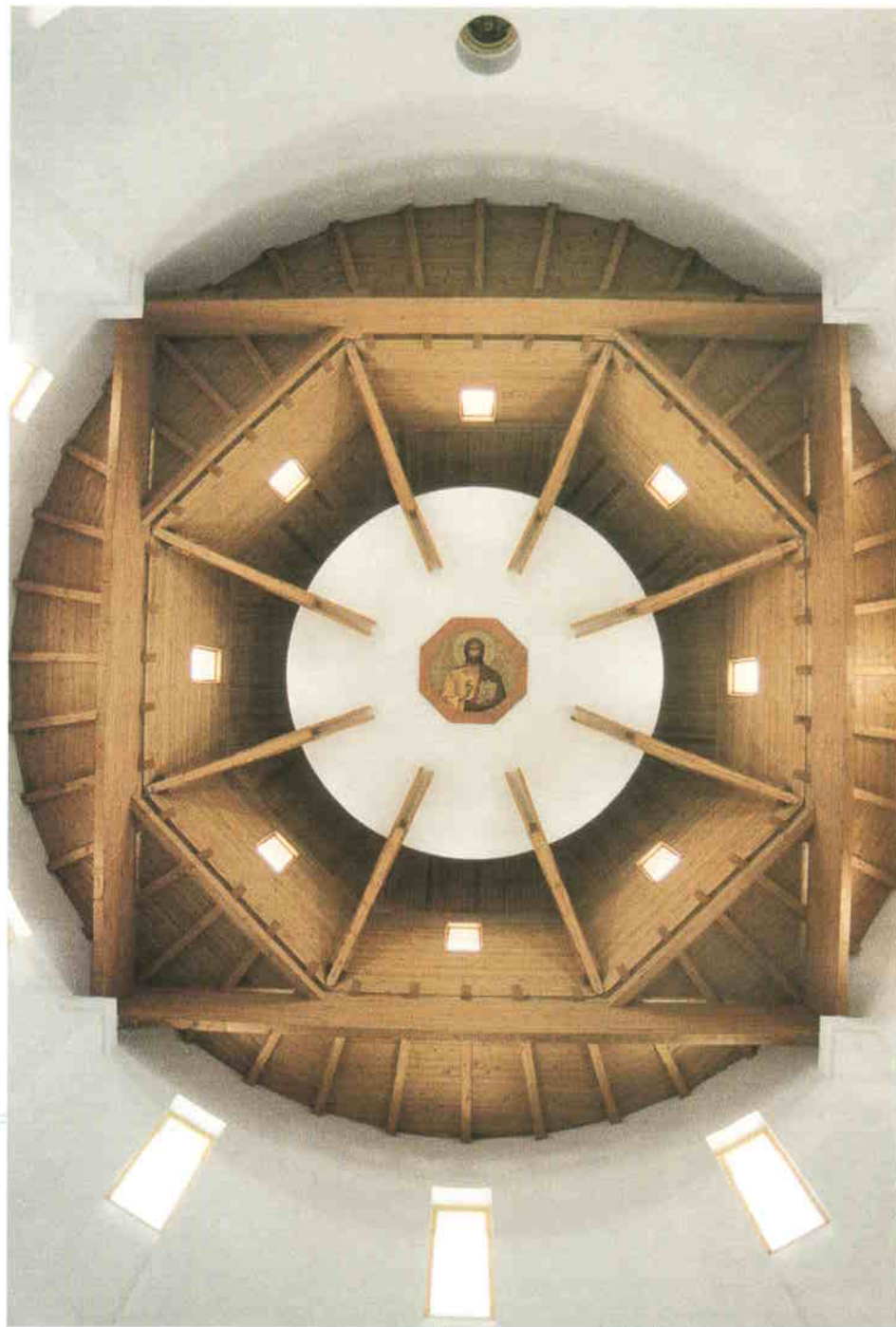
Homlokzati részlet / Detail of the facade

AZ EGYÉNI

A szakrális funkció két évezredes hagyományainak e század végi leképzése, az új lelki és közösségi igényeknek megfelelően, az építőtől magasfokú érzékenységet kíván. Az oltártér melletti térbővületben helyet kapó nagyobb iroda és felette a gyülekezeti terem Balázs Mihály és Török Ferenc szakrális építészetében a tudatos funkcióbővítést, s ezzel a templomépítészet megújítását szolgálja. A templom mint liturgikus épület szándékos egybeépítése a közösségi funkciójú teremmel, az ókeresztény idők gyülekezeteinek rítusait idézi. Még indokoltabbá teszi ezt a megoldást, hogy az építkezés anyagi okok miatt ezidőtájt megtorpant. Hiszen a templom nem csak Isten és ember találkozási helye, hanem az emberi közösségé is. Tér-hely a gyülekezet számára, ahol az egyén a közösségi létet, a másikban Isten képmását keresi. S e téregység létjogosultsága már a félkész épületben, a karácsonyi egyházi koncert utáni esti összejövetelen igazolódott. Az oltártérhez való ily közvetlen kapcsolat sajátos pozíciót teremtett: a templomépítők az egykori „donátorokhoz” méltó helyet foglalhatnak el.

A gyülekezeti teremhez illetve a karzatra vezető lépcső anyagában is különbözik a templomtól, ilyen elkülönítése funkcionális szempontból indokolt, formailag viszont megbontja a szerkesztési rendet. Az oromzatos tömeg homlokzati síkjának megtörése a gyülekezeti teremnél túl líraian lép ki a logikusan végigvitt szerkesztésből: csak a helyszínrajz indokolhatja a homlokzati metszősíknak a parókia-épület sarkára való irányítását.

A harangfal a három oldalról utcával határolt telek negyedik oldalán, az ahhoz csatlakozó háromszintes lapostetős társasház bütiüfálához simul. A templom telke e határozott kijelöléssel elválik a köznapitól. A harang „torony” tömege – a bizánci hagyományokat követve – mint különálló fal jelenik meg. A harangszó „teret” kap, hívó hangjához gyülekezve e „narthexben” lehet felkészülni a templomba való belépésre.



FOTÓ: BUJNOVSZKY TAMÁS

Balázs Mihály

A SZEMÉLYES

A szakrális tér fogalma az egyéni hitben egyértelmű, de a vallásos felfogások szerint több síkon értelmezhető. Az érzékelésben ma a legfontosabb a személyes átélés. Balázs Mihály templomában a legkevesebbre, ugyanakkor a legmagasabb minőségre való törekvés tükröződik: ennek eszközei a kizárólagos anyaghasználat – kívül a falak téglarchitektúrája, belül a sima fehér falak, a nyílászárók és berendezési tárgyak nyers fatextúrája –, a tiszta szerkesztési rend, a tapintásközeli felületek-formák művészi részletezettsége, az egyedi nyílászárók és a kupola szerkezeti-művészi komponálása.

A bizánci típusú centrális tér az ortodox kereszténység jellemzően egyéni, személyes megélését segíti. E szakrális terek egyszerre individuálisak és közösségek: módot adnak az egyéni jelentés és a gyülekezeti együvé tartozás azonos mélységű megélésére. A fehérgyarmati görögkatolikus templomban

Az ikonosztáz elkészült részletei az ideiglenes képállvánnyal /
Details of the final icon with
the permanent picture rack



A templom belső tere /
Interior of the church

is e közvetlenséget érezhetjük. Az egyszerű formák összessége a szerkesztett terek rendjében kiteljesedik. Az összemetsződésekéből adódó belső tömegformák, a mozgalmas fény-árnyék hatás az oltárnál különleges, szinte misztikus érzékelést eredményez. A formák finom áthatása, átmenetük a körből a négyzeten keresztül a nyolcszög felé, az anyagon átragyogó keresztény ideát jeleníti meg.

A formai és szimbolikus eszközök biztos alkalmazásával e szakrális tér teljes egészében értelmeződik. S e tekintetben az építész a legfontosabbat nyújtja: az érzékelés hitelességét és hitét.

Mert itt, most, minden egy.

■ VUKOSZÁVLYEV ZORÁN



A centrális tér lefedése alulnézetben / The central space from below

**GÖRÖGKATOLIKUS TEMPLOM, FEHÉRGYARMAT /
GREEK CATHOLIC CHURCH, FEHÉRGYARMAT, 1999**

Tervezés, bútorok / Design, interior design: Balázs Mihály és

Somogyi Soma Katalin, Török és Balázs Építészeti Műterem

Szerkezet / Structure: Baskó Ottó

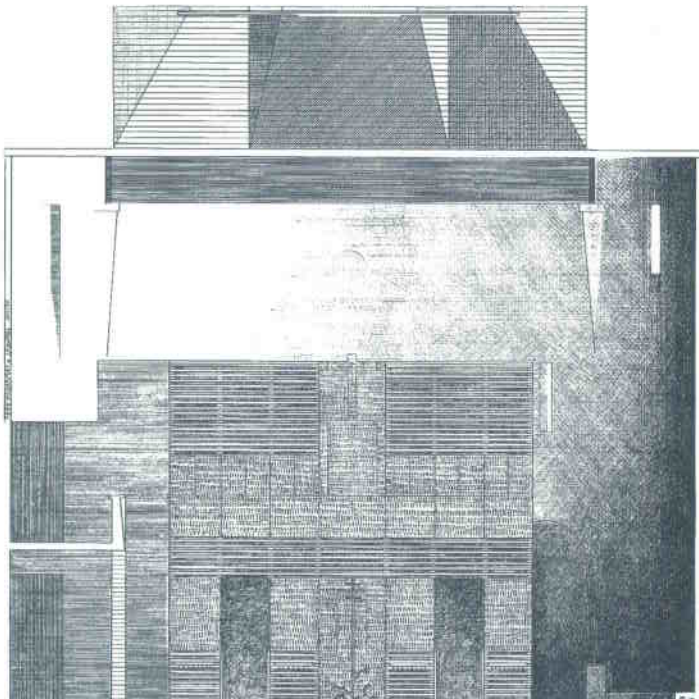
Épületgépészet / Plumbing: Aczélné Taubinger Krisztina

Elektromos tervezés / Electricity: Pálvölgyi Sándor

Ikonok / Icons: Somogyi-Soma László festőművész

Kivitelezés / Contractors: helyi mesterek

Az ikonfal terve / Plan of the icon wall



Bejárati részlet / Detail of the entrance