

OCTOGON

ARCHITECTURE & DESIGN

A KULTÚRA FŐVÁROSAI

A DUNÁNÁL – FOLYÓ ÜGYEK ÉS VÍZIÓK

GRESHAM PALOTA

DEÁK PALOTA

INTERJÚ: VÁNCZA LÁSZLÓ

SKANDINÁV DESIGN

MELLÉKLET –

MŰVÉSZETEK

PALOTÁJA

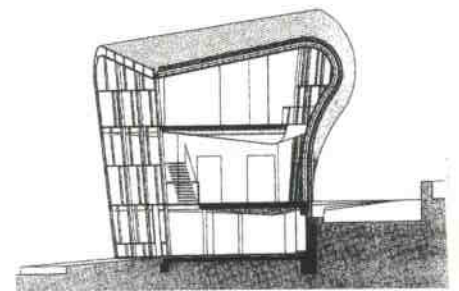




Építész: RENÉ VAN ZUUK
Szöveg és fotó:
VUKOSZÁVLYEV ZORÁN

ARCAM – az Amszterdami Építészeti Központ kiállító-épülete, Hollandia

A KORTÁRS HOLLAND ÉPÍTÉSZET FIATAL GENERÁCIÓJÁHOZ TARTOZÓ RENÉ VAN ZUUK NEM ALKALMAZKODIK A MODERN VISSZATÉRÉSÉNEK SZELLEMÉHEZ. SAJÁT UTAT JÁR A DIVATOS „BLOB”-HULLÁM ÉS A NEO-AVANTGÁRD MODERNIZMUS IRÁNYZATAITÓL TÁVOLSÁGOT TARTVA. MUNKÁIBAN AZ EZREDFORDULÓ REDUKCIÓS SZÁNDÉKAIBAN LETISZTULT ORGANIKUSSÁG FIGYELHETŐ MEG.



High-tech organikusság

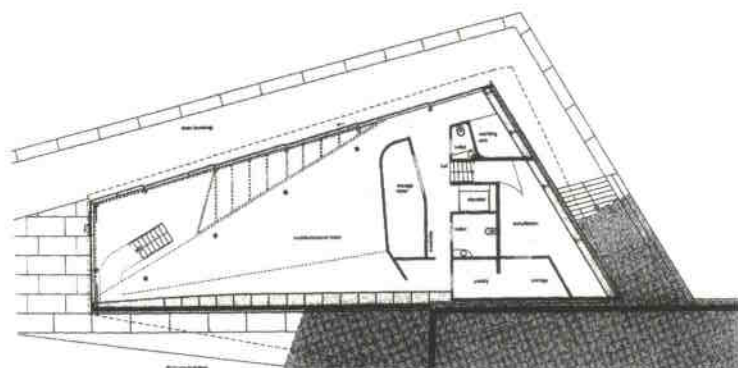
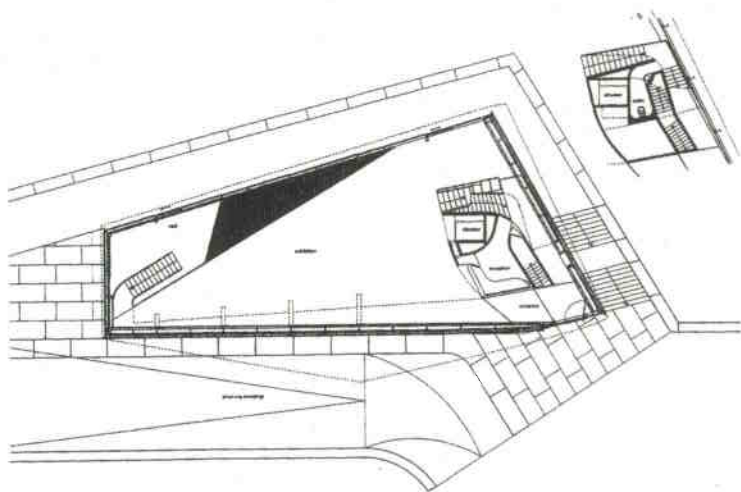
A holland építészetben a XX. század elején megjelenő kézművességhez való visszafordulás jelentette az iparosodó, racionalizmussal jellemezhető építőtevékenység elleni lázadást. Az Amszterdami Iskola mozgalmához tartozó építésszek (Van der Mey, de Klerk, Kramer) a kő, téglá és fém egyedi gondossággal komponált részleteivel gazdag plaszticitású épületeket hoztak létre. Az organikusságot képviselő megoldások választ kerestek az építészeti érzékelés meghatározására. Egy épület megértésében jelentős szerepet tulajdonítottak a tapintható-taktilis kapcsolatnak: ezért fontos volt az anyagok gondos alkalmazása. S az érzékelést tudati szinten kiegészítő,

a ház fogalmáról alkotott szellemi képet is elemezték: ezért figyelmet fordítottak az épületelemek (fal, tető, lábazat, ablak- és ajtónyílás) megszokott arányainak használatára.

René van Zuuk az organikusságot didaktikusan emeli be az ezredfordulós holland építészet irányzatai közé. Számára nem elsődleges a használó-érzékelő általi személyes viszonyulás. Eltörlí a korlátokat az elvárások és hagyományos megoldások irányából. Az érzékelés anyagi szintjét felborítja különleges anyaghasználatával, a tudati értelmességet a struktúra nélküli kompozícióval teszi bizonytalanná. Zuuk építészetében nem marad más, mint a lágy

vonalak elsőrendősége, a letisztult forma viszonya a környezettel, a geometria cizelláltsága.

Az Építészeti Központ Amszterdam belvárosában, az Oosterdok kikötőnyegyedben többfunkciós épületként jött létre. A helyi építési hatóságok kommunikációs irodája az építetőknek-érdeklődőknek a város szabályozásairól ad tájékoztatót, változó kiállításokkal a folyamatban lévő rendezési és tervbe vett fejlesztési projekteket mutatja be, konferenciáknak helyet adva az elméleti munkáktól a gyakorlati megvalósulás kérdéseinek ismertetéséig kíván átfogó képet alkotni a kortárs építészetéről. A rakpartra telepített objektum látványos



A város felől zárt, a víz felé nyitott

Lágy vonalakban meghajló felület



Kikötői őrpont a rakparton

elemként ad keretet a benne történő eseményeknek – formálásával az általános építészeti képtől elvonatkoztatva nem magyaráz, csak reprezentál.

Renzo Piano emblemikus „Nemo” Múzeumának közvetlen szomszédságában Zuuk organikus épülete újabb sajátos építészeti karaktert von be Amszterdam heterogénné váló ezredfordulós városképébe. A víz szintjéhez képest magasan kiépített parti sétány hajlatában őrhelyként emelkedő kis építmény nem ad támpontot az érzékelő számára. A bordás fémlemez fedésből alkotott fal-tetőrendszere álcaburokként hat. A finoman technicista bordák vonal-halmaza lágy ívekbe transzformálódik, majd az organikus tömböt karakteres metszés zárja le a rakpart felől. A város felől zártabb felületképzés a bejáratnál a metszésből adódó sajátos formában üvegfalat képez, s ugyanez a nyitott struktúra jelenik meg az objektum víz felőli „homlokzatainál” is. A 477 m²-es háromszintes építészeti központ felső emeletére húzódott az adminisztrációs rész, a sétány szintjéhez csatlakozó galéria kiállítások és találkozók tere, mely a víz közeli alsó szinttel egybevonva kisebb konferenciák rendezésére is alkalmas. A belső, szabadon komponált földem-megnyitásaival és galériás átkötéseivel áramló teret alkot – a megtapasztalható térstruktúra és a látvány fizikailag és szellemi síkon is folytonosságot biztosít a város és a kikötőterület mozgalmos élete között.

René van Zuuk ARCAM-ja elvonatkoztat az archetipusos ház-képtől. Az épület megértésében elhanyagolja a tapintható-taktilis kapcsolatot: ipari anyagot alkalmaz, hogy az érzelmes viszonyulást negligálja. A ház fogalmáról alkotott szellemi képet pedig támadja: a megszokott arányokat értelmező elemeket (fal-tető-ablak-ajtó) nem használja, az épületet testként kezeli, s metszésekkel formálja. A letisztultság fogalmakra redukálja az értelmezést is: finoman high-tech és gondolatiságában organikus.