

OCTOGON

ARCHITECTURE & DESIGN

A KULTÚRA FŐVÁROSAI

A DUNÁNÁL – FOLYÓ ÜGYEK ÉS VÍZIÓK

GRESHAM PALOTA

DEÁK PALOTA

INTERJÚ: VÁNCZA LÁSZLÓ

SKANDINÁV DESIGN

MELLÉKLET –

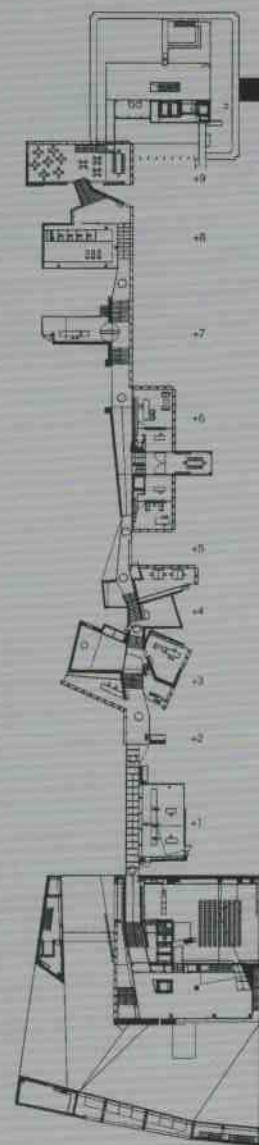
MŰVÉSZETEK

PALOTÁJA



Urbánus rámpa

A Holland Királyság Nagykövetsége Berlinben



AZ URBÁNUS VÁROSI KÖZEG ÉS AZ ÉPÜLETBELSŐ TÉRFOGALMAI ÖSSZEOLVADNAK, MEGSZŰNIK A TÉNYLEGES FIZIKAI HATÁR KÖRNYEZET ÉS ÉPÜLET KÖZÖTT.

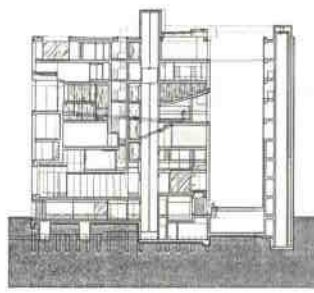
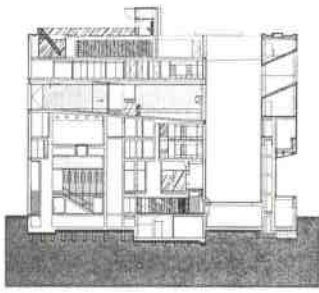
Építész: REM KOOLHAAS, OMA
Szöveg és fotó: VUKOSZÁVLYEV ZORÁN

A Holland Királyság új berlini nagykövetsége a Spree folyó partján áll a Mitten, mely a német főváros legkorábbi településrésze. A város szíve a fal felhúzása utáni NDK-s időkben igazgatási központ volt, széleskörű központjellegét ma kezdi visszanyerni. A hollandok a divatos Tiergarten ligetes nagykövetségi területe helyett itt választottak helyszínt: a Kelet-Berlin látképét uraló tv-torony szomszédságában, a franciák dómja valamint apartman- és irodaházak környezetében.

Koolhaas kritikai álláspontot foglal el a helyszín kontextusának értelmezésében. A berlini „tömb” fogalmát reduktíven kezeli. A kialakult városi szövet zártudvaros-keretes beépítését elemeire bontja szét. A „tömb” és „keret” alkotórészeket önálló egységekként használja, s neo-avantgárd viszonyulásával új kapcsolatot hoz létre köztük. Rem Koolhaas a városi kontextust egyedien elemzi: felbontja, újraértékeli, és sajátosan elegyíti elemeit. Nem magába forduló, zárt, teljes telek-

felületet kihasználó struktúrát hoz létre a saroktelken, hanem egy határozott kubust állít a legreprezentatívabb szabad szegletbe, s azt a csatlakozó telekrészek mentén elhelyezett L alakú beépítéssel övezi, a két elem egyenletes távolságtartásával.

A szomszédos két épülettömbhöz csatlakozó, szögben megtört keskeny épületszárny adminisztrációs részeket és lakásokat rejt. A perforált fémlemez borítású, L alaprajzú tömegelem szinte staffázsként hat a fő épületkubus két



oldalról körülölelve. A sarkon álló 27 méteres üveg-fém hasáb a reprezentatív funkciókat foglalja magába. A két között változó szélességű „szurdok” húzódik.

A nyitott szurdoknak kettős szerepe van. Egyrészt negatív tömegként didaktikusan szétválasztja a karakterelemeket, másrészt az egész együttest integrálja a településszövetbe. A mesterséges képződmény szokatlan formaelem az épített városi környezetben – s éppen ezen különlegessége adja kommunikatív jelentőségét. A két tömegelem közt elinduló passzázs az utca folytatása: a mellékutcából lassan felfelé emelkedve felvezet a Spree folyó felé nyitott másik végéhez, ahol a nagykövetség főbejárata található.

Az urbánus átvezetés egy hosszabb folyamat első eleme. A perforált burkolatú, L formájú karéj jobb kéz felől enyhe szögtöréssel kíséri a belépés helyéhez. A főbejáratnál feltáruló attraktív látvány a folyóval a képszekvenciák egyik meghatározó eleme, de nem az utolsó. Belépve egy folyamatos, rámpákból és lépcsőkből álló út vezet át az épület terein. Egy városi séta részeseivé válunk, képek sorozata tárul fel a mozgás által. Hosszan elnyújtott enyhe rámpák, meredekebb vagy kényelmesebb lépcsők, kinyíló vagy épp szűkülő folyosók, épületmagban vagy konzolosan kiölgatott helyzetben haladó közlekedők – az épület belső feltárása változó térstruktúrákban történik. A közlekedés fő szervezőelemmé válik. A spirálisan felcsavarodó út az alapvetően nyolcszintesre tervezett épületet különböző

alaprakzi-térbeli helyeken fűzi át. A lépcsők-rámpák nem érkeznek mindig tényleges emeletre, hanem középen vagy esetleg az épület szélén tereket generálnak köztes szinteken, amelyek fel- és átlátásokkal kapcsolódnak a nagyobb szintterületek helyiségeihez. A publikus-representatív és privát munkaterek között vizuális kapcsolatot nyit, vagy épp elzárásokkal operál az építész-konstruktőr. A belső út irodatermek, előadók és tárgyalók zónáját érinti, míg végül a tetőterasznál újra kilépünk a városi környezetbe.

Koolhaas nem fordítja befelé az épületet. A külső megjelenésében introvertáltak tűnő épületben haladva gazdag kilátásokkal komponál, állandóan változó szögű és intenzitású környezeti kapcsolatokat biztosít. A belső részét képezi a külső városi kép, az enteriőr szinte expandál az exteriőrbe. A belső cirkuláció az épület képében is érzékelhetővé válik néhol: a mellékutca fölé nyúló üvegpadlójú rámpa képében vagy a folyó felé néző törtlemezes egyenes karú lépcső homlokzati kiemelésében.

Sajátos ez az erőteljes kontaktus. A pragmatikus elemzés nem az újracitálásoknak teremt alapot. Koolhaas nem architektonikus utalásokkal, formai vagy funkcionális szervezési módokkal alkalmazkodik környezetéhez: számára az illeszkedési szándék a tervezett objektum szerves eggyé válását jelenti a környezettel. Az épület feloldódik a városi szövetben, a „továbbfolytatott” út által magába integrálja a város mozgását. Trajektóriákat közvetít.



Az emeletmagas üvegpanelek eleminálják a szinteket



A tömböt és a karéjt a passzázs felett gyaloghidak kötik össze

Üvegrámpa – a közlekedési struktúra néhol karakteresen megjelenik a homlokzaton



Perforált fémlemez burkolatú adminisztratív tömb keretezi a sarkon álló acél-üveg kubust

