

OCTOGON

ARCHITECTURE & DESIGN

A KULTÚRA FŐVÁROSAI

A DUNÁNÁL – FOLYÓ ÜGYEK ÉS VÍZIÓK

GRESHAM PALOTA

DEÁK PALOTA

INTERJÚ: VÁNCZA LÁSZLÓ

SKANDINÁV DESIGN

MELLÉKLET –

MŰVÉSZETEK

PALOTÁJA



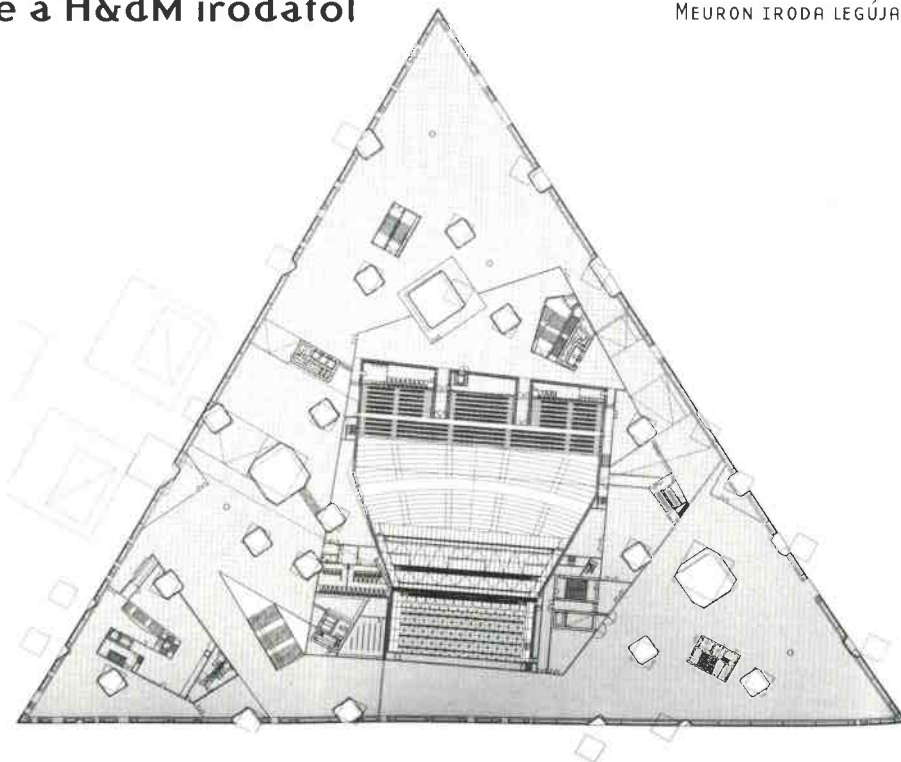


Trianguláris elem az oktagonok városában

Építész: **JACQUES HERZOG ÉS PIERRE DE MEURON**
Szöveg: **VUKOSZÁVLYEV ZORÁN**
Fotó: **BUJDOSÓ ILDIKÓ, VUKOSZÁVLYEV ZORÁN**

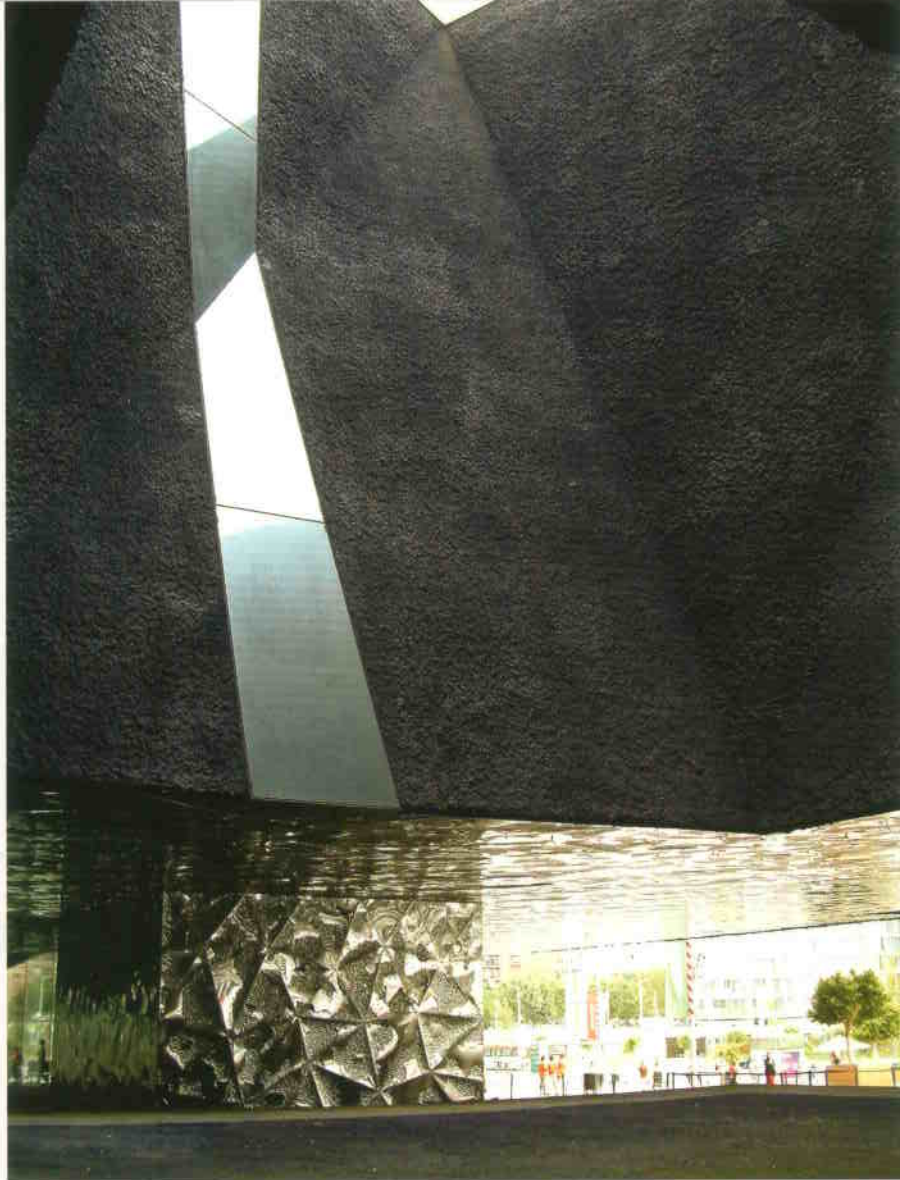
A Forum 2004 Barcelona bejárati
épülete a H&DM irodától

VAN ÚGY, HOGY AZ EMBER... MOST ÉN IS ÍGY VAGYOK A HERZOG & DE
MEURON IRODA LEGÚJABB MEGVALÓSULT ALKOTÁSÁVAL.



Az 1992-es nyári olimpia sikeres megrendezése Barcelonában jelentős beruházásokat indukált az utóbbi tíz évben. Miként a történeti kikötőnegyed olimpiai faluvá változott egykoron, és a tengerpart is teljesen kiépült, ma újra a Barcelonának helyi értéket adó vízpart vált az építkezések központjává: a Forum és a kapcsolódó beruházások a város tengerpartjának északi területeit érintik.

Talán merész történeti ívnek tűnik Ildefons Cerdà 1859-es várostervére visszautalni, de a Barcelonát a XXI. századba vivő nagyleptékű városfejlesztések csak a 150 évvel ezelőtti elképzelések monumentalitásával nyerik el értelmüket, Cerdà orthogonális utcarendszere, a raszter-rendbe ülő oktagonális terek sokasága és az ütőereket jelentő átlós sugárutak a végelethetetlen növe-



A tömböt átfűző négyzetes kubusok átlátásokra adnak lehetőséget a benne és alatta közlekedők számára

kedés alaprendjét jelentik. A média által minden fórumon súlykolt metropolisz-szerephez reprezentációra van szükség – a világ ezen felén ezt az építészetre bízzák. Épül Jean Nouvel Agbar-tornya, a környező parkot Zaha Hadid rendezi, Gehry pedig szélfúttá textilek hatásából építkező expresszív kulturális komplexummal gazdagítja majd a városképet.

A kulturális központi szerepre való törekvés jól kommunikálható, s Barcelona tudatosan épít ennek kibővítésére. Az Unesco által 1997-ben életre hívott „Universal Forum of Cultures” 2004-es megrendezése illeszkedik a portfólióba. A májustól októberig tartó fesztivál programsorozatában konferenciák, kiállítások, beszélgetések és performance-ok járnak körbe a „béke”, a „kulturális sokszínűség” és a „fenntartható fejlődés” divatos témafelületeit.

A várost átszelő széles főút, a Diagonal meghosszabbításával a város lüktetésébe kapcsolják az elfeledett keleti negyedeket. A szociális összetételében érzékeny területre nagyméretű fejlesztés álmodott új állapotokat: Miralles és Tagliabue tervei szerint hatalmas közpark épült, Josep Lluís Mateo 15 ezer fő befogadására alkalmas kongresszusi központja luxus-apartmanházak és irodatornyok szomszédságába került. Az Ave-

nida Diagonal meghosszabbítása elérte a tengerpartot, ahol a Kulturális Fórum épületei állnak.

A bejárati épület egy nagy platform, mely a kitüntetett irányok összemetsződéséből trianguláris formát vesz fel: a Cerdà-féle négyzethálós utcarendszer és az azt 30 fokban metsző Diagonal rendjéből adódóan egyenlő oldalú háromszög alaprajzban határozták meg a svájci építészek, Jacques Herzog és Pierre de Meuron. Az épület asszociációs szerepet vállal fel, nem fogja meg a tengerhez kiérkező sugárat. Nem vertikális kijelölő elem, hanem horizontális panel. Talajtól elemelt tömege nem zár le, hanem tovább vezeti a közlekedési tengely lendületét egy nyitott, gyalogosok által uralt térségre, ahol szabad elrendezésben a fesztivál kiállító-pavilonjai sorakoznak a tenger felé.

A tömbszerűen megemelt telepítés Barcelonában szokatlan, nyitott-fedett téri szituációt teremt. A katalán fővárosban a legvísszafogottabb terendezést is intenzív használattal hálálják meg a lakók, a városi tér itt életteret jelent. Herzog és de Meuron épülete árnyékoló védőtető a mediterrán szemmel különben kiesnek ható nyílt téren.

Azt gondolhatnánk, hogy ezzel megtértük a fő szervezési erőt, mely az



Sajátos platform-szerep: az épület védőtetőként találkozási teret is generál



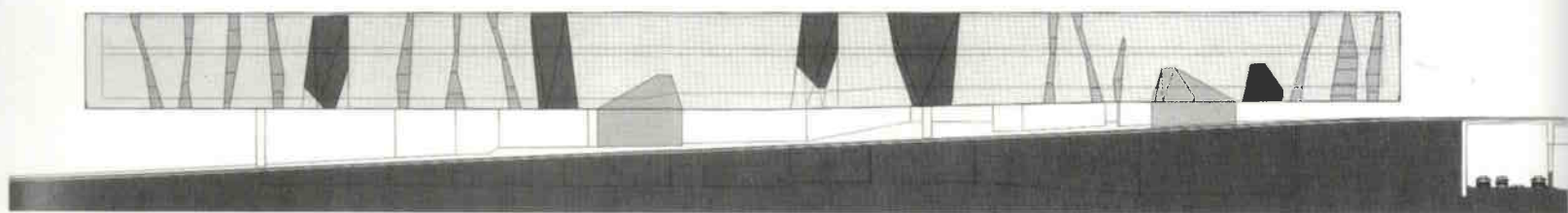
Tektonikai hasítékok és üveggel telített vertikális tagoltság

épület szokatlan, generált téri szituációját magyarázhatná. Azonban az értékelés csorbul, ha a tényleges elhelyezkedést megfigyeljük. A „lábakra állított” horizontális plató az érkezés felől oltalmazóan magasodik, maga alá von – azonban a gyalogos közlekedés terepszintje jelentős mértékben emelkedik, így az elől még „lebegő” tömb érintésközeli helyzetbe kerül a tülso végénél. S e percepció folyamat nem válik előnyére az építménynek.

A plató kékje képzettársításban (talán) az ég színét idézi, felhőkönnyedségre utalva. A tömb alsó síkja és a letámasztások egyedi fejlesztésű krómácel perforált lemezekkel és üveggel vannak burkolva, melyek fényjátéka az immaterialitást erősíti. A tömböt torz négyzetes hasábok törik át, a fedett



Átlátások, átkötések, kirekesztések



A tömböt átfűző megnyitások a belsőt is tagolják



területet megnyitva az ég felé, a különböző használati és érzékelési szinteket optikailag összekapcsolva. Az átlátások és átkötések izgalmas feltárássokat eredményeznek, rejtett titkokat őriznek: néhol a fémburkolat aranszínben pompázik. Azonban a felfokozott érdeklődés hamar véget ér az építész számára, amikor közel ér a felülethez: tapintathatóvá válik a homlokzat fröcskölt-szórt lött-beton burkolata, melyet utólagosan festettek kékre. A test elnehezül, a lelkesedés megcsappan. A tömböt átszakító, morfológiai idézetű negatív kubusok és a homlokzatot strukturáló tektonikus hasítékok rögzössé válnak, önkényesen esetlenek. A homlokzats metszésekben megjelenő üvegpanelek silány minősége csak erősíti a gyors összerakottság érzését. Egy olyan irodától, mely riccolai gyárépületével vagy müncheni Götz-gyűjteményével a minimalizmus részletéig menő profizmusa mellett tette le a voksát, e barcelonai minőség lehangoló.

A belsőben csak felerősödik e negatív felhang. A fölépcső nem vezet sehová, az épület magját meghatározó 3.200 fős előadó egyetlen lehatárolt. A fennmaradó területek zezugosan tárulnak fel a sok patio miatt, azonban e felnyitások nem adnak elég természetes

fényt a kiállítóterekben. A flexibilitásra való törekvés megöli a belső egyöntetűségét. S a szerkezeti átgondolatlanság hibáira már csak letörten érdemes kitérni: ilyen volumenű és reprezentatív igény szintet megcélzó épületnél ma már nem számít technikai bravúrnak, hogy a terepszinttől emelt tetet csakis és kizárólag a letámasztást biztosító lépcsőmagokra váltsák ki a tervezők – itt azonban további vastok acélpilléreket harcolt ki magának a szerkezettervező. Az elsőre érzékinek ható egyöntetű tömbösség a koncepcionális alapvetéseken túl darabjaira hullik a megvalósításban. A koncepció náluk mindig erősebb – a realizáció pedig mostanában gyenge.

Van úgy, hogy az ember... inkább ne is látta volna. Akkor nem maradna meg az a furcsa érzés. Az a bizonyos kissé szorongató, fojtogató. Ami egy általa mindaddig szeretett építészpáros alkotásaihoz fűződő személyes viszonyát bizonytalanítja el. Apropos trianguláció: „Hármon áll a vásár!” A baj csak az, hogy adott helyzetben mindannyian vesztesre állunk. Ők az építészet gyakorlati oldaláról szemlélve, én az építészet fejlődésébe vetett hitem szemszögéből. Legalábbis a Herzog & de Meuron irodát illetően.

Speciális trianguláris fémpanelekből szórt felület - az épületre önállóan fejlesztett megoldás