

www.octogon.hu



Joseph Pulitzer
Emlékdíj 2003

OCTOGON

ARCHITECTURE & DESIGN



2011/2-3. szám Ár: 2900 Ft
12 EUR - 52 LEI - 1120 DIN
Előfizetőknek: 2500 Ft



SKYCOURT | ZÖLD BRINGAHÍD BUDAPESTEN | ALTERNATÍV
ÉLETTEREK | ZAHA HADID ÉS A COOP HIMMELB(L)AU ZENETERMEI
| FŐZŐISKOLÁK | KARIM RASHID SZÓBAN ÉS KÉPBEN |
SZTÁRINTERJÚ: KLAUS KADA | MANUELLE GAUTRAND ÚJ
IRODAÉPÜLETE | FORMEX ÉS STOCKHOLM FURNITURE FAIR 2011



Szöveg:

Vukoszávlyev
Zorán -
Kóródy Anna

Építész:

Francisco
Mangado

Fotó:

Mangado y
Asociados
- Copper
Development
Association

BRONZBÓL FELSEJLŐ TITKOK

Archeológiai Múzeum, Vitoria, Spanyolország

ÉSZAK-SPANYOLORSZÁG TÖRTÉNELMI MÉLYRÉTEGEIBE TEKINTHETÜNK BE EGY KISVÁROS ÚJ ARCHEOLÓGIAI MÚZEUMÁBAN. A BASZKFÖLDI VITORIA (BASZK NYELVEN: GASTEIZ) TÖRTÉNELMI VÁROSMAGJÁBAN, A SZÜK KIS UTCÁCSKÁK SZABÁLYOS RENDJE ÁLTAL SZABDALT ÉPÜLETTÖMBÖK KÖZÖTT MEGHÚZÓDÓ TEMPLOMOK, EGYKORI PALOTÁK ÉS TÖBBSZINTES LAKÓHÁZAK VARÁZSLATOS MILIÓJÉBEN ÉPÍTENI NAGYFOKÚ KIHÍVÁST JELENT. A KÖRNYEZET DOMINÁNS JELLEGE RETINÁNKBA ÍRÓDIK, ÉVSZÁZADOK LOGIKUSAN ÉPÍTKEZŐ HAGYOMÁNYA ÉREZHETŐ, A KONTEXTUS TOVÁBBOLVASÁSRA KÉSZTET.



Tagolt épülettömegek vezetnek be az átriumudvarra

Az egykori Bendaña Palota (jelenleg Fournier Kártyamúzeum) telkének újragondolásában kapott helyet a régészeti emlékeket bemutató múzeum. A belváros központja felé mutató térsarkot elfoglaló régi épületet L-alakban átölelő ház rendezett szituációt teremt a beépítésben: régi és új között feszesen meghagyott utcai megnyitással közös udvarra vezet be, mindkét épületnek önálló, méltó bejáratot képezve. A palota festői arányait az új múzeumépület a régít tiszteletben tartó, léptékhelyes épületével egészíti ki: az azonos magasságú épületek nem érnek össze, keskeny rést hagyva a tömegek között – túlsó csatlakozásuk pedig az imént említett díszudvar bejáratot keretező, lépcsősen tagolt tömegek által teremt kiegyensúlyozott viszonyt. Történelmi és kortárs finoman cizellált egymásmellettsége a nyílások rendjében válik olvashatóvá: a palota ablaknyílásainak ritmusa az új épülettömb homogén tömegébe vágott mély, kvadratis megnyitásokkal jelenik meg szabadabb kompozícióban, hogy távolodva a régi épülettől átváltson egy mérnöki homlokzatstruktúra adta asszociatív, minimalista rendbe.

Az épületegyüttes viszonyrendszerében a kortárs spanyol építészet szubjektív redukcióval dolgozó módszertana figyelhető meg. A műemléki épületek kiegészítését is felvállaló

Hagyományos nyílások asszociációs homlokzati játéka



A múzeum kiállítótereinek hosszoldala mentén végigvezetett lépcsőtér



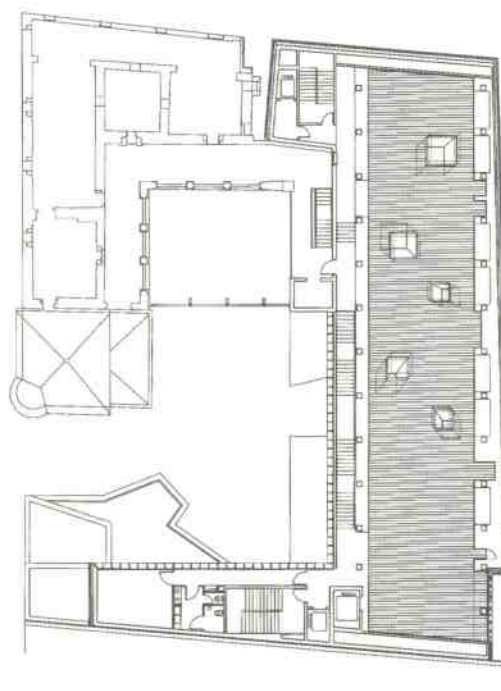
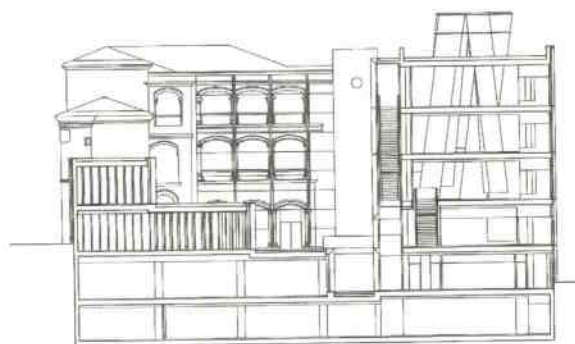
A PALOTA FESTŐI ARÁNYAIT AZ ÚJ MÚZEUMÉPÜLET A RÉGIT TISZTELETBEN TARTÓ, LÉPTÉKHELYES ÉPÜLETÉVEL EGÉSZÍTI KI: AZ AZONOS MAGASSÁGÚ ÉPÜLETEK NEM ÉRNEK ÖSSZE, KESKENY RÉST HAGYVA A TÖMEGEK KÖZÖTT – TÚLSÓ CSATLAKOZÁSUK PEDIG A DÍSZUDVAR BEJÁRATOT KERETEZŐ, LÉPCSŐSEN TAGOLT TÖMEGEIK ÁLTAL TEREMT KIEGYENSÚLYOZOTT VISZONYT.

magatartás a történelmi rétegek forma- és szerkesztéshagyományát írja tovább az elemek végletekig lecsupaszított alapsémáinak megértésével, mely absztrakt kompozícióba rendezve új esztétikai értékrendet teremt. A múzeum kortárs épülete így a palota történelmi elemeinek újraírása: annak árkaos udvari homlokzata több homlokzati réteg mögött felsejlő, belső közlekedési és használati struktúrában jelenik meg funkcionálisan; annak kávas ablaknyílásai az új épület mély rézsűs megnyitásaiban jelennek meg, ahol a kialakuló kettős falszerkezet a kiállítási tárlókat biztosítja bent; annak ritmikus nyílásai kis elemekre lebontott panelek sűrítése és ritkítása által adnak átláthatósági hierarchiát.

Különleges e finom rezonancia, Mangado háza újraolvasás. Történelmi rétegek felfejtése és absztrakt átadása – ezért kiegyensúlyozott ez a viszony. A szigorú alapséma éppen ezért titkokkal töltődik fel: utalásokkal és mai elemek kiegészítéseivel. A kiállítóterek ébenfekete fa padlója és mennyezete régészeti rétegekre utal, melyeket fénytömbök szelvényei törnek át, feltárva a mélyben rejtett kincseket. A természetes fény kimódolt megjelenése a semleges-homogén galériaterekben az építész-dramaturg játéka: az archeológiai kincseket bemutató belsőt kettős szerkezeti réteg burkolja be, melynek legkülső héja a bronz lamellákból alkotott homlokzat. A vertikálisan elhelyezett panelek egymás mellé rendeződnek, teljes zárást és homogén épülettömböt létre hozva. E részleteiben cizellált, bronz lamella-felület ugyanakkor az utcai bejáratoknál felszakad, a régi palota melletti homlokzatszakasznál áttörtté válik, a belső udvari homlokzaton pedig elemeire ritkul fel – engedi felsejleni a bent rejtőző titkokat.



A kiállítótereket átfűző, a tetőről induló üveg bevilágítókubusok



Építész:

Francisco Mangado

Munkatárs:

Jose Gestaldo

Helyi építésztárs:

Eduardo Pérez de Arenaza

Építő:

BOMA, Josep Ramón Solé

Tájépítész:

**EMF Landscape Architecture
(Martí Franch)**

Kivitelezés:

Constructora San José

Építés-átadás:

2008

Alapterület:

5468 m²