



# OCTOGON

ARCHITECTURE & DESIGN



2012/2. szám Ára: 1450 Ft  
6 EUR – 26 RON – 560 RSD  
Előfizetőknek: 1250 Ft

**MANUELLE GAUTRAND ORIGAMIJA**

**KÖZ-HELYES KÖZTEREK**

**INTERJÚ: JOSÉ IGNACIO  
LINAZASORO**

**A JÖVŐ KÚTJA**

**HANNABI**

**MOBILIS**



Szerzők:  
**Vukosavljev Zorán**  
Dizájn:  
**João Mendes  
Ribeiro,  
Cristina  
Guedes**

# EGYMÁSMELLETTISÉG

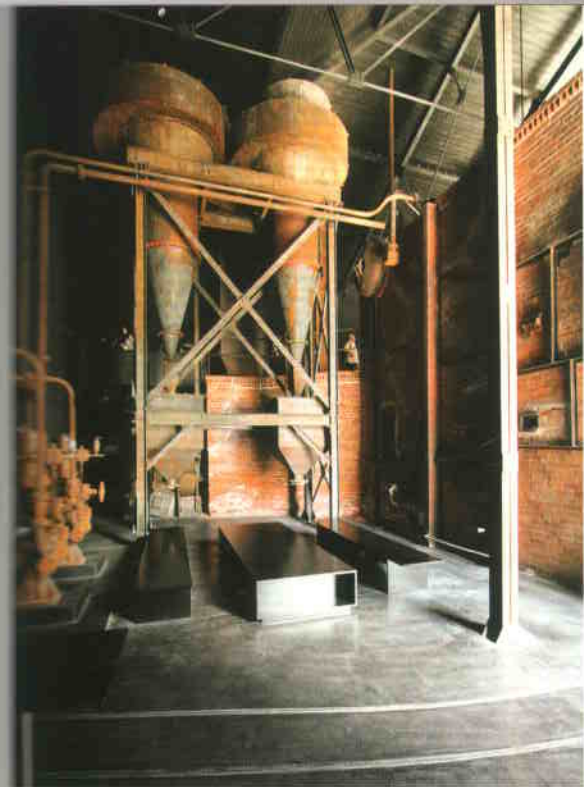
Régi és új viszonya az egykori coimbrai fűtőház átalakításában

Fotó: Vukosavljev Zorán

Történeti tagozatok és absztrakt betonkubus – Fotó: Vukosavljev Zorán



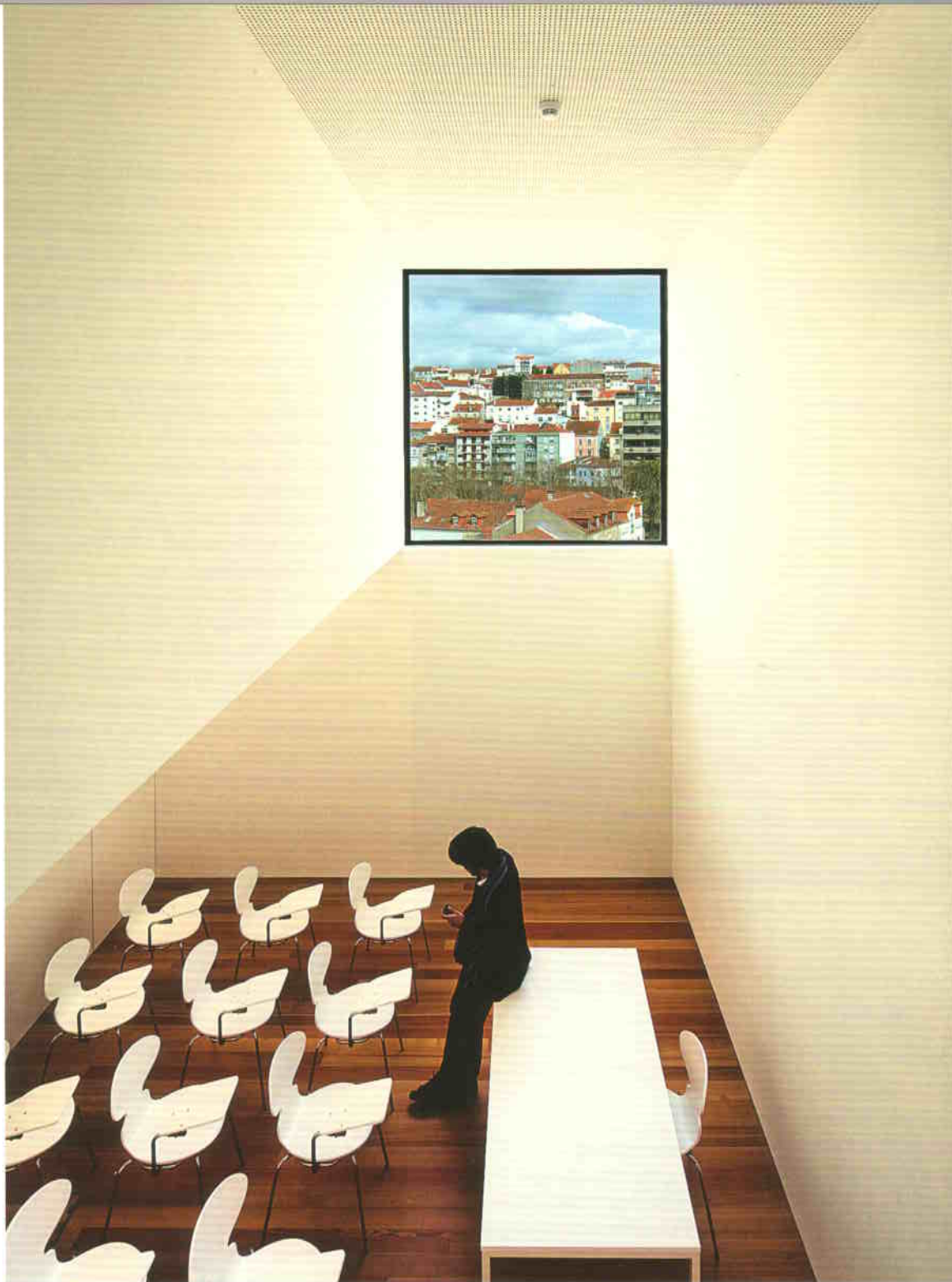
KÜLÖNLEGES ÉS KIEMELTEN FONTOS FELADATKÉNT KEZELIK AZ ÉPÍTÉSZEK A MEGLÉVŐ KULTURÁLIS ÖRÖKSÉGBEN TÖRTÉNŐ BEAVATKOZÁSAIKAT. A TÖRTÉNETI ÉPÜLETEK FELHASZNÁLÁSA ÉS ÁTALAKÍTÁSSAL TÖRTÉNŐ TOVÁBBÉPÍTÉSE MAGAS FOKÚ ÉRZÉKENYSÉGET KÍVÁN, AZ ÚJ ÉPÜLETRÉSZ LÉTREJÖTTE AKKOR VÁLIK IGAZOLHATÓVÁ NEMES MINŐSÉGŰ KÖRNYEZETÉBEN, HA ANNAK ISMÉRVEIT MAGÁN HORDOZZA, DE TELJESEN AUTENTIKUS ALKOTÁSKÉNT – FELNÖVE A HELYZETHÉZ – SAJÁT KORÁNAK ÉPÍTÉSZETI KVALITÁSAIT DEMONSTRÁLJA. AZ ÉPÍTÉSZEK EZÉRT MEGTISZTELTETÉSKÉNT KEZELNEK EGY ILYEN FELKÉRÉST, HISZEN A TÖRTÉNETI FOLYTONOSSÁG RÉSZÉVÉ VÁLHAT ALKOTÁSUK. LEGALÁBBIS PORTUGÁLIÁBAN.



Az egykori fűtőházban gondosan restaurált kazán és gépészeti szerelvényei a régi tér különleges hatású ipartárgyai – Fotó: Vukoszávlyev Zorán

João Mendes Ribeiro igen szerencsés építésznek mondhatja magát, hiszen alkotói munkásságát újra és újra meglévő épületek átalakításával, magas minőségű, történeti épített környezetben bővítheti. És a fenti megközelítésben ő igazán a kihívások embere. A portói építészkar elvégzése után a világhírű Alvaro Siza Vieira irodájában kezdhette meg alkotói pályafutását, melyet nem tört meg döntése sem, hogy eltérően kortársaitól, nem választotta a két portugál metropolisz munkákban gazdag (és így a szakmai közélet központját jelentő) világát, hanem az ősi Coimbra, a Portó és Lisszabon közt szinte féltávon lévő, hosszú múlttal rendelkező kisvárosába vonult vissza. Ne gondoljuk azonban e döntést a remeteség és visszahúzódás szándékának. Coimbra városa a történeti Portugália egyik neves királyi központja, geopolitikai helyzete és kulturális sokszínűsége ma is gazdag háttérrel biztosít, nem csak az építés magas színvonalú hagyományában. Ribeiro negyed százados munkásságán végigtekintve inkább felkészülési terepet választott nagyon tudatosan.

Miként tudatosnak mondható (ma már) az is, hogy első munkái nem közvetlenül az építészeti területén valósultak meg. Kísérleti színházak térinstallációit készítette, színpadi díszletek és mobil tértárgyak létrehozásával tapasztalta ki a (ma oly divatosan hangzó) minimalista komponálás módszerét. A térhasználati tárgyak a gondos részletképzésre koncentráltak – és e tudás a későbbiekben az objektumok lényegi elemeinek a megértésére serkentette őt. A praktikusság és célszerűség a koncentrált és célszerű beavatkozások ismérve. Ennek megfelelőek első építészeti munkái is: a Montemor-o-Velho lovagvárába épült teaháza (2000), majd egy Coimbra belvárosában található épületegyüttes átalakítása vizuális művészeti központtá (2003),



Szemináriumi szoba nemes arányokkal, magasan elhelyezett laterális megvilágítással – Fotó: FG+SG

illetve az egyetem egykori kémiai laboratóriumainak átalakítása tudományok házává (2007) mind erős történeti kontextusban születtek. Ribeiro tárgyelemeket helyezett a történeti falak közé, bútorszerű használati (helyiség) elemei szinte ideiglenes installációként hatnak, mégis praktikusságuk, a mai használat logikájához nagyon is alkalmazkodó létük erős jelenlétet sugall. E jelenlét azonban nem kívánja felülírni a meglévő építészeti környezet hatását, sőt: kiemeli, vele együtt él, majd-hogynem felhasználja annak minőségi érzetét. Nagyon érzékeny műemléki felújítások ezek a beavatkozások – meghagynak mindent az eredeti történeti struktúrákból és csak hozzáillesztenek (szándékoltan ideiglenes jelleggel) építészeti elemeket.

Portugália és szinte a történelmi Európa első egyetemeinek egyike Coimbra ősi domb-

ján áll. A kampusz a már a rómaiak által is használt domb teljes felső platóját elfoglalja – az egyetem épületeinek tömbjei uralják a város látképét. A nagy, kimért, belső udvaros épülettetek körül hirtelen elkezdődik a sűrű, középkori eredetű városszövet: girbegurba utcácskáival és változó intenzitású beépítést adó keskeny házaival. Az egyetem egykori fűtőháza a domb-plató meredek lejtővel határolt déli oldalán áll, a beépítés tekintetében szinte egy sziklás zöldsávban. Kontyolt nyeregtetős tömege egyszerű, kimért geometriai forma – akkora, amekkora helyen elfér a két hatalmas kazántömb, mely szinte elfoglalja az ipari építmény közepét. A domináns ipartörténeti tárgyak masszív téglatömbje, vas csatlakozó szerelvényei, adagoló és átalakítók rozsdás dobozai gondos restaurálással megmaradhattak a térben – bár az alapterület



A fény felé vezető lépcső funkcionális folyosóval – Fotó: Vukosavljević Zorán

jelentős részét elfoglalva szinte lehetetlenné teszik az épület használatát, de különleges vizuális hatásuk egyedi környezetet teremt. A ma bejárható egykori füstkamráról nem is beszélve. A régi épület térhatároló szerkezeteinek egységes kezelésével (grafitszürke öntött padló, feketére festett falak és mennyezet, acél rácsostartó tetőstruktúra porszórt felülettel) az ipari elemek még inkább hangsúlyba kerülnek. A régi épületrészben helyet kapó kávézó elegáns funkcióbővítése e térnek, csak egy pult és néhány asztal által.

João Mendes Ribeiro itt stratégiát váltott a korábbi munkáihoz képest. A gondos rekonstrukció ezen épületnél nem járt új (építészeti) elemek elhelyezésével – azok csatolt épület-tömbökben, önálló értékrenddel jöttek létre. E döntésben kétséget kizárólag tervezőtársa, Cristina Guedes hatása érezhető. A történeti épület mellett markáns téglatömb foglal helyet nagyon feszes viszonyban a régivel – anyaghasználata (nyers beton a vakolt mellett), tömegaránya (toronyszerű elem az egy-szintes ház mellett), nyíláskomponálása (sávszerű ablakfelület a félköríves nagy ablakok mellett) mind egy tudatos egymá mellettiség párbeszédét alkotja. A vertikális épület-tömbbe sűrűsödött az összes új funkció: 3-3 kisebb szemináriumi terem a felsőbb szinteken, osztható workshop-terem és könyvtárgaléria a középrészen és a földszinten egy önálló, utcai megközelítéssel is rendelkező előadóterem, mely a régi épületrészben található kiszolgálóterrel jó funkcionális együttést alkot.

A fűtőház klasszikus arányú tömbje mögé húzódó, de magassági méretével mögé fel-növő épületkubus absztrakt kompozíciója

a belső terekben is precízen kezelt. Nagyon kimért egyensúly jön létre a régi nyitott tér-rendszere és az új oldalfolyosóra szerkesztett, hosszú lépcsősorra felfűzött funkcionális rendje között. A kettőség a régi és új viszonylatában a részletképzésig lekövethetően végig-gondolt: a régi hierarchikus szerkezeti rend-jét az újban homogén felületkezelés váltja fel. Az új épületben a hosszoldalra végigfutó egykarú lépcső (végében a lifttel) a sötétből indul, majd felfelé haladva egyre kivilágoso-dik; mellette a keskeny folyosó szinte része a szintenkénti használati tereknek. A keskeny épület-tömb miatt hosszú terek jöttek létre, de (kétszeres-háromszoros térmagasságok által) gyönyörű térarányokkal ellensúlyozzák az építész az elsöre kellemetlennek tűnő funkcionális alaphelyzetet. Mesteri megoldás-sal pedig még tovább gazdagítják e térha-tást: a két nagy térbe ritmusosan „belógatva”, azokon átvezetik a kicsi szemináriumi szobák térdobozait. A fehér térstruktúrák szinte fel-nyílnak e térdobozok között elhelyezett abla-koknak köszönhetően – a laterális fényhatás reprezentatív erejű. A belógatott 3-3 kisterem (teljes egészében fekete burkolatával) faltól falig, mennyezettől padlóig ablakfelületeikkel a városi környezet nagyon domináns képével komponáltak. E kettőség nagyon izgalmas téri hatásokat eredményez a szikár épület-tö-meghez képest.

Régi és új egymás melletti viszonya egyen-súlyi helyzetet teremtve állandósult Coimbra ősi dombjának tövében.

A cikk az MTA Bolyai Ösztöndíj támogatá-sával valósult meg.

#### Építészek:

**João Mendes Ribeiro, Cristina Guedes**

#### Hely:

**Coimbra, Portugália**

#### Munkatársak:

**Duarte Krüger, Eva Berghofer, Francisco Mourão, Manuela Nogueira, Marco Pedrosa, Odete Pereira, Luís Crisóstomo, Pedro Grandão, Ricardo Silva, Sónia Bom, Sónia Gaspar (Project Design), Adalgisa Lopes, Cristina Maximino, Ana Rita Martins, Catarina Fortuna, Diana Afonso, Joana Figueiredo, Jorge Teixeira Dias (Built Project)**

#### Építészet:

**Alípio Guedes, Isabel Sarmiento**

#### Elektromosítás:

**Fernando Silva**

#### Építető:

**Universidade de Coimbra**

#### Tervezés:

**2006-2008**

#### Átadás:

**2009**

