

alaprajz

Skanzen

Vinil fehér

Átmenetben

Téma: ipari épületek

Három zászlórúd

A velünk élő történelem

Ishibashi és az excellence

Rémségek végkiárusítása



6

16. évfolyam
2009. november–december
Ára: 845 Ft
HU ISSN 1417-6939



Vinil fehér

Könyvtárépület, Viana do Castelo, Portugália¹

A galíciai spanyol határhoz felfutó hegyek lábánál fekvő észak-portugáliai kisváros közösségi tereinek újraértelmezésére az ezredfordulós portugál építészet kiemelkedő alakjai kaptak lehetőséget: Fernando Távora, Álvaro Siza és Souto de Moura.

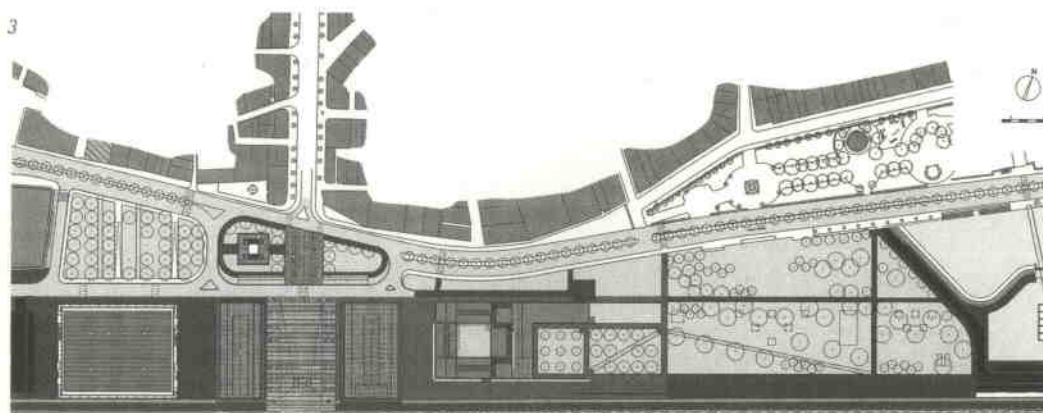


Vukosavljev Zorán PhD

Viszony

A szárazföld platójába hosszan nyújtózkodik be a Lima folyó tölcserforkolata. A keleti hegyekből érkező folyó nyugati irányba szeli át a széles völgyé felnyíló tájat. A nyáron keskeny mederben csordogáló folyó az esők idején végtelen folyammá szélesedve uralja a környezetet. A kisvárosnak e „landscape”-elemmel kialakított viszonya kulturálisan meghatározott. A legészakibb portugál kikötőváros 15-18. századi eredetű városmagjával hosszan követi a folyót annak északi oldalán. Egykoron mólók és raktár-





1. Vinilfém objektum a vízparti promenád zöldjében
2. Intenzív vizuális kapcsolat – a folyó tölcserőtkolatának panorámája
3. Fernando Távora vízparti promenád-beépítési terve: átmeneti köztér a város és a folyó között
4. Pavilon rendszer
5. A 45 x 45 méter alaprajzú kubus elemelkedik a talajtól

házak sora választotta el a vizet a városka lakóházaitól – ma a kereskedelem e formájának viszszafejlésével a kikötő külsőbb területekre költözött, helyet adva a városmagnak, hogy kiterjeszthesse területét a folyóparthoz.

Viana do Castelo számára lehetőség nyílt tehát közösségi tereinek újragondolására. Az ipari zóna felszámolásával széles közpark-sáv kapcsolja a lakóterületeket a folyóhoz, közintézményeket integrálva zöld felületeibe. Az alapjaiban megváltozott kisvárosi élet ezredfordulós átíratát a tradicionalista portugál modern építészet meghatározó alakjára bízta. Fernando Távora² beépítési javaslatával a hosszanti, széles parti sáv rehabilitációjába dinamikát vitt: a város főteréről merőlegesen kiérkező utca megerősítésére helyezte a hangsúlyt három közintézmény helyének kijelölésével, míg a pihenőpark további részein elszórva pavilon-jellegű épületeket engedett. A középtengelyben a Fernando Távora és fia által tervezett üzletház kettős épülete városi rendezvényteret fog közre, tőle nyugatra a Souto de Moura által tervezett multifunkcionális tömb még megépítésre vár. A tengelytől keletre létrejött a városi közkönyvtár Siza tervei szerint.³

Értelmezés

Az építészek szoros együttműködésének eredménye, hogy a Távora által meghatározott szituációs rend szigorúsága apró elemekkel feloldásra kerül. A tengelyes szervezést maga Távora is oldja, amikor a közteret szimmetrikus homlokzatokkal, de azok mögött eltérő épületszélességgel keretezi. Souto de Moura tervezett széles épülettömbjére Siza a tengerparti sétánytól hátrébb húzott épülettel válaszol. A városi beépítés sűrű szövete előtt itt amúgy is kissé összeszűkül a parti parksáv. Siza a városi köztér dinamikájában értelmezi az épületpavilont.

Nem ez az egyetlen gesztus: a horizontális transzformációt vertikális kimozdítással is gazdagítja. A urbanisztikai alapvetésben deklarált beépítéshez igazodó kétszintes épülettömegét

4



5



¹ A tanulmány az OTKA 68610 jelű kutatása és az MTA Bolyai Ösztöndíj támogatásával jött létre.

² Távora a „portói iskola” megalapítója volt, mestere a ma nagy nemzedéknek tartott Alvaro Sizának és rajta keresztül Souto de Mourának – szellemi összetartozásukat mutatja, hogy Távora 2005-ös haláláig közös műteremházban működtek az irodáikat. Távorának a tradicionális portugál építészethez mélyen kötődő személyes viszonyáról szól professzori disszertációja is: *Da organização do espaço*. ESBAF, Porto, 1982. (2 ed. fac-simile). Modernista építészeti alkotómódszerének részletes értelmező katalógusát lásd: Esposito, Antonio: *Fernando Távora – opera completa*. Electa, Milano, 2005.

³ A városépítészeti vonatkozásokról: Domingo Santos, Juan (ed.): *Alvaro Siza 2001-2008. El Croquis*, no. 2 (140), 2008, p. 174.



3

Építész: Álvaro Siza Vieira

Szerkezet:

João Maria Sobreira

Elektromosság:

Alexandre Martins

Gépészet:

Raquel Fernandes, Raul Bessa

Kivitelező: Telhabel

Építésvezető:

Pedro Freitas, Sr, João Alves

Megbízó:

Câmara Municipal
de Viana do Castelo

Fotó: iz.architects





1. Metszet az átriumon keresztül
2. Városi köztér építészeti kerettel
3. Szikár kompozíció, modernista fény-árnyék
4. A ház átlátást enged a folyó felé
5. Az észak és kelet felé fordított felülvilágítók nagyvonalúan bővítik a teret
6. Még egy ív is befér
7. A felső szint alaprajza

megbontja: az emeleti olvasótermek alól kihúzza a könyvtár raktár és irodaterkeit; az átfedésben csak az előcsarnok, a konferenciaterem és közönségforgalmi tereinek egysége marad. Ezáltal Siza felveszi a szomszédos új épületek kétszintes beépítésének arányrendszerét, ugyanakkor a tömeg „lebontásával” a parkként kezelt promenád felé szinte kerítészerű építményeket helyez. A keretelést csak erősíti, hogy míg az emeleti szint négyzetes-keretes beépítés zártságát sugall, addig a földszinti részek L-alakban felnyílnak és feloldódnak a parkban.

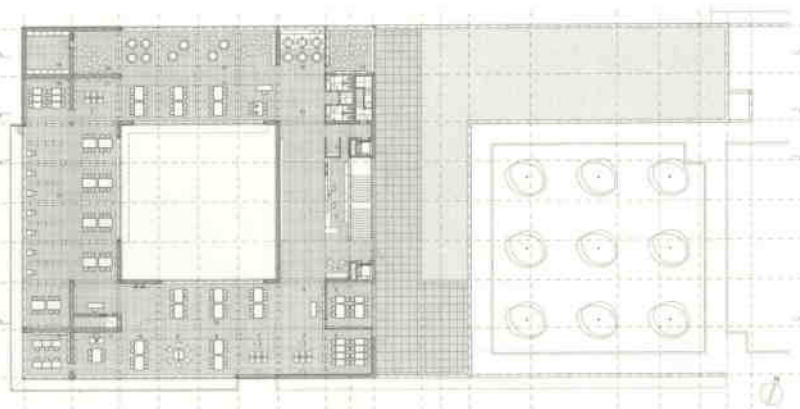
A könyvtár emeleti pozíciója fedett városi tere generál, melyen szabadtéri kiállítások kapnak helyet. Az utcaszinttől elemelt tömeg alatt a történeti városmag vizuálisan összekapcsolódhat a folyóval. A gazdag téri kapcsolódásokkal értelmezhető komponálási szándék azonban szigorú rendbe fogott megjelenéssel bír.

Fehér képlet

A vízpart és a folyó látványának megélése nem csak a városi tér értelmezésében, de a belső tér megnyitásaiban is lényegi tervezői szándék volt. A felemelt épülettömeg 45x45 méteres zárt kubusos tömegét erőteljes kiülésű konzol-lemezek árnyékába visszahúzott hosszanti horizontális ablaksávok hasítják fel. A szigorúan szerkesztett négyzetes plató közepe egy 20x20 méteres átrium, melyre hasonlóan szerkesztett sávablakok nyílnak. Siza e hosszanti megnyitásokban a használati tér szerkesztésének pre-dominanciáját látja: mintha a karakteres részletekből kifejtethető lenne a ház. Az építészet művészet, és ritmus, ahol a kompozíciós elemek mint egy zenei mű részei, újra és újra összeállnak egésszé – állítja Siza.⁴

Siza kiemelt jelentőséget tulajdonít egy épület létrejöttében az orthogonálisnak (mely alaprajzban és metszetben jelenik meg) valamint a

7



funkcionalitásnak (mely a ház használatában érhető utol), mely a művészi tartalmakkal válik komplexszé.

A könyvtár tereit a meghatározó természeti környezethez köti Siza az ülés magassági horizontba helyezett ablakok által adott hosszanti képpel. Az olvasói terek középvonalában húzódó mesterei felülvilágítóival gazdagítja a fényhatást. (A felülvilágítók mérnöki rendjét a külsőn nem lehet érzékelni, mert magas parapet takarja azokat.) A hatalmas konzolokat és faltartókat Siza vegyes (acél rácsostartó és fehér vasbeton) szerkezettel oldja meg. Egy építészeti alkotás elemei e „részletek”: érzelmi kapcsolódások a hely értékeihez, szubjektív telítettség a tér hatásaiban és szerkezeti technicizmus a funkció szolgálatában. A több réteg valójában eggyé olvad – Siza nagyvonalú kompozíciója egyszerre racionális és lelkiileg áttét.⁶

⁴ Beszélgetés a szerkesztő és Siza között, in: Domingo Santos, Juan (ed.): Álvaro Siza 2001-2008, El Croquis, no 2 (140), 2008, p.57.

⁵ Siza mindig különös figyelmet fordít a felülvilágítók megtervezésére akár múzeumból (a portói Serralves, vagy a Santiago de Compostela-i Galíciai Múzeum), akár egy közintézmény közönségforgalmi tereinek (az aveiroi egyetemi könyvtár, vagy a Vila Nova da Fafe-i központi könyvtár) illetve audiótérületeknek, akár egy családi ház nappalijának megvilágításáról legyen szó.

⁶ Az építészet művészi megfogalmazásáról lásd a Rafael Moneo előszavával szerkesztett monográfiát: Wang, Wilfried (ed.): Álvaro Siza - figures and configurations - buildings and projects 1986-1988. New York, Rizzoli, 1988.