

alaprājz

Interjú Bálint Imrével

Fadoboz a dzsungelben

Uszoda a kertvárosban

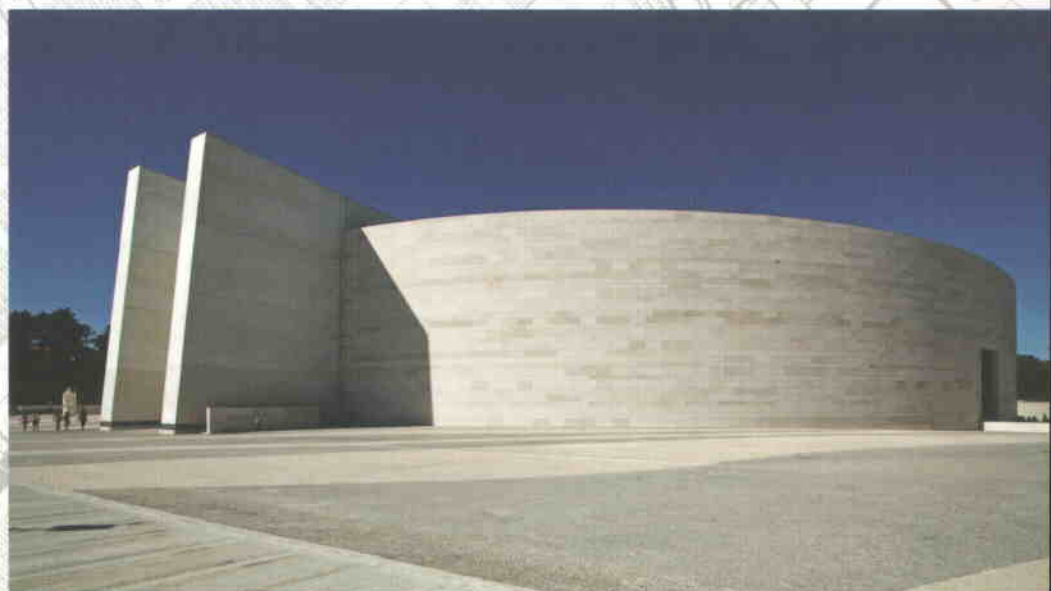
Téma: csarnok

A fehér püspök

Tégla, idomok

Osó és a krumplipalota

Szilánkok



6

15. évfolyam
2008. november–december
Ára: 845 Ft
HU ISSN 1417-6939



Tégla, idomok

Multifunkciós csarnoképület,
Gondomar, Portugália

A legrangosabb építészeti díjak között számon tartott, a Brit Építészek Királyi Intézete által adományozott Royal Gold Medal 2009. évi díjazottja Álvaro Siza.

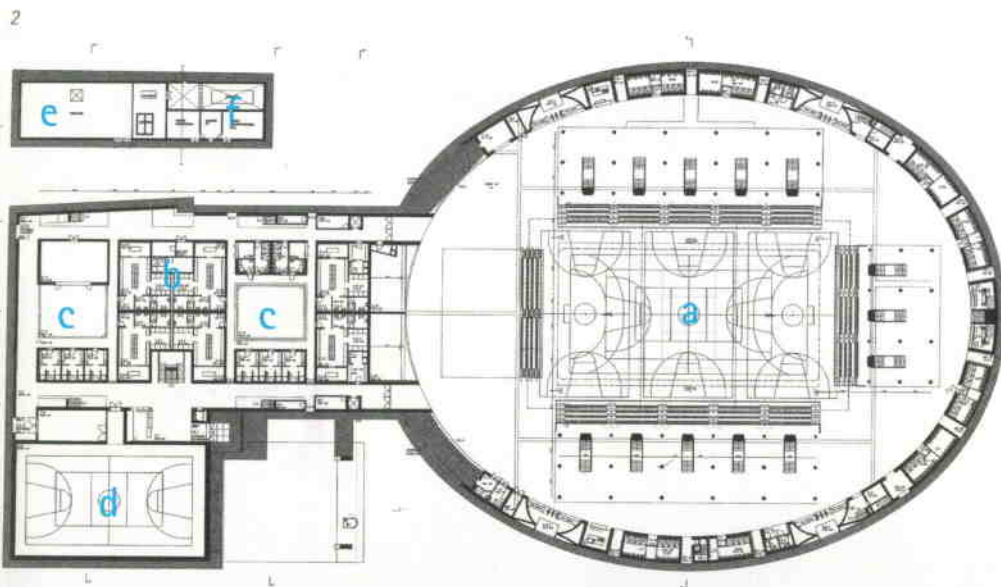


Vukoszávlyev Zorán

A világ kortárs építészetének kiemelkedő alakja építészeti magatartásában meghatározó a hely szelleméből kibontott térbeli és tömegkomponálás kiegyensúlyozottsága. A tiszta logikával felépülő funkcionális rendre építkezve mélyrétegekben összeforrt térhatások és tömegkapcsolatok mesteri illesztései jellemzik építészeti alkotásait.¹ Siza egységben alkot: a konkrét szituációkra adott építészeti válaszai egyediek miközben félreismerhetetlenül reá jellemzőek, a tervezési elemek (forma, tér, tömeg, helyi érték, hagyomány) kompozíciójában személyes hangsúlyok érzelmes ritmikája éled a kiszámíthatóság határát túllépve és utánozhatatlan frissességgel újítja meg védjegyszerű részletmegoldásait az egész viszonyában.

Siza látványokat komponál. Az építészeti elemek összhangzatát rétegek komplex egymásra hatásában fogalmazza meg. A téri szituációk értelmezésében látványokat keres, érzékeny áthatásokat vizsgál, a kilátásra fókuszál. Terei nyitottak, átláthatóak, de ugyanakkor szükséztűak és titkot rejtenek. Titkot rejtenek a természetes fény mesterien konstruált felülvilágító-megoldásaiban, és ízesen illesztett, külső táji elemekre irányított ablakokkal ritmizál. Házaiban mindig a vizionált egység kibontására törekszik, mely a tervező kezét angyalként vezeti a belső tér dinamikáját ölelő külső tömegforma expresszív kialakításában, amelynek összetettsége a fényben oldódik fel és a részletek hierarchikus rendjében válik valóssá.

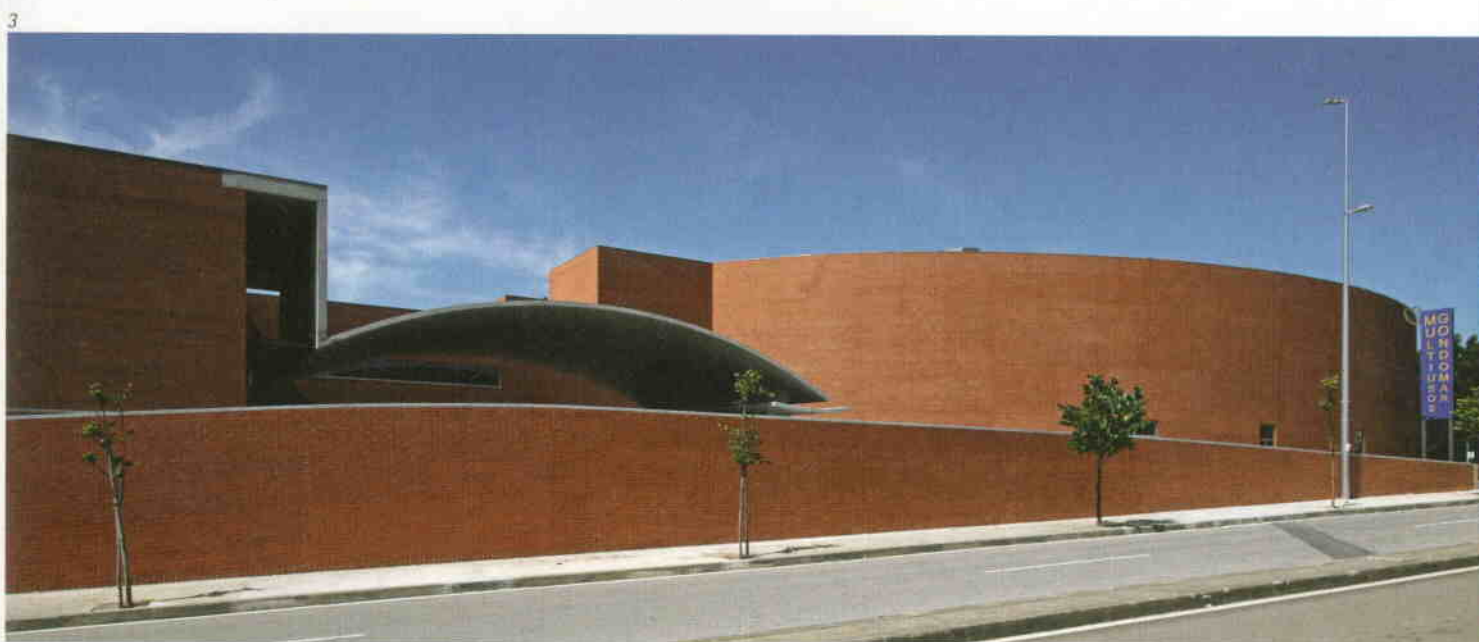
Siza nem helyezi előtérbe a funkciót, de épületei élményszerűen olvashatóak a használatkor. Bejárati képzéseinek eleganciája van, előcsarnokai léptékhelyesek, házainak közlekedési rendszere



Átprajz

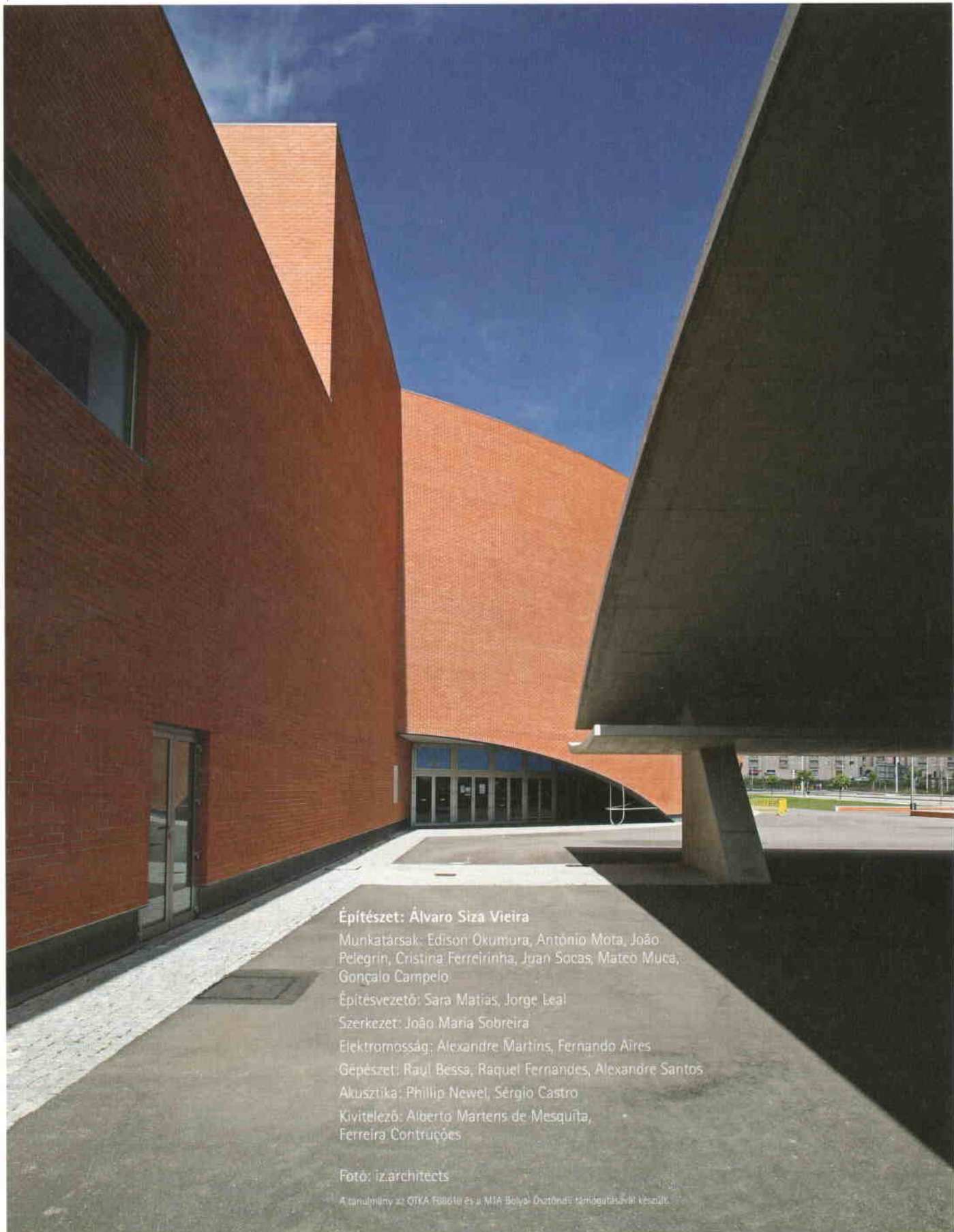
- a. Multifunkciós csarnok
- b. Öltözők
- c. Atrium
- d. Edzőterem
- e. Raktár
- f. Gépészet

1. Izzó vörös téglá, káprázató fehér beton
2. Átprajz
3. Tömör, geometrikus idomok, könnyed héj
4. Plasztikus mérnöki konstrukció



logikusan épített, néha már szinte eltéveszthetetlenül tiszta képlettel járhatóak be. Térkapcsolatai mégis gazdag érzelmekkel telítettek, ahol az egyes elemek önálló élete mellett az egymásra utaltság dominál.

Gondomari épületegyüttesénél szinte aszketikusan visszafogott kompozíciót tár elénk, már-már túlfeszített, érzelemmentes csend jellemzi. Térbeli minőségek kiegyensúlyozott funkcionális rendje épít hierarchikus kompozíciót. Szükszavúsága a részletekben oldódik fel, az anyaghasználat gondos értékelésében. Louis Kahn mérnöki nyugodt geometrikus tömegkompozícióinak nagyvonalú plaszticitása olvasható a multifunkcionális épület elemeinek kimért sorolásában és Niemeyer precíz hierarchiájú tektonicitása a kontrapontot alkotó előtetőkompozíció eleganciájában. Siza a művészi és mérnöki kompozíció nyers egyszerűségű összhangzatát adja.



Építész: Álvaro Siza Vieira

Munkatársak: Edison Okumura, António Mota, João Pelegrin, Cristina Ferreirinha, Juan Socas, Mateo Muca, Gonçalo Campelo

Építésvezető: Sara Matias, Jorge Leal

Szerkezet: João Maria Sobreira

Elektromosság: Alexandre Martins, Fernando Aires

Gépészet: Raul Bessa, Raquel Fernandes, Alexandre Santos

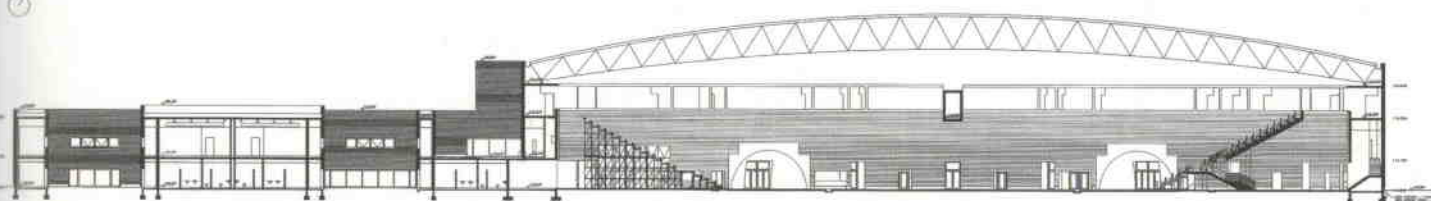
Akusztika: Phillip Newel, Sérgio Castro

Kivitelező: Alberto Martens de Mesquita, Ferreira Construções

Fotó: iz.architects

A tanulmány az OTKA F016016 és a MIA Bolvári Ösztöndíj támogatásával készült.

2



Tégla

A komponálás szüksézávú szenvtelensége ellenére elsőre túlzóan érzelmesen hat az égetett kerámia burkolat alkalmazása. Siza munkásságában ritkán használt anyagról van szó, hiszen házai puritán tisztaságánál inkább a tér- és tömegkompozíció előtérbe helyezett összhatásaira koncentrált, a fény-árnyékokban megnyilvánuló plaszticitásra épít. Ehhez pedig leginkább a fehérre festett vakolatfelület őszintesége illik. Téglát szigorú építési kötöttségek mellett alkalmazott aveiroi egyetemi könyvtárépületénél és e gondomari együttesnél is inkább az üzemeltetés logikus elvárása miatt engedte újra közel magához az érzelmes kerámiát.

Az anyag saját logikájával épít. A moduláris rendszer egyszerű elemsora textúrát ad, mely a közelítés folyamatában éled fel, és a teli-füga ellenére is vibráló felületet ad: az elemek gyártási esetlegességéből adódóan a nagy felületek is plasztikusan hatnak.

Idomok

Az észak-portugáliai Porto keleti bolygóvárosában, Gondomarban Siza nem keres identifikációs elemeket a hely relációjában, hiszen a telket egyik oldalon határoló gyorsforgalmi út, azon túl a tömbös társasházak beépítésekkel és a közvetlen szomszédságot jelentő családi házas telkekkel nem igény a kapcsolat-viszony létrehozása. A multifunkciós épület szolgáló eszköz: sportrendezvények, kiállítások, koncertek és szabadidős eseménysorozatok befogadására alkalmas építmény, mely a konkrét település igényein túl felvállaltan regionális szerepet céloz meg. Talán ezért is szüksézávú és mértéktartó komponálása minden egyes elemében, hiszen a kommunikatív értékek helyett funkcionális gazdagságára koncentrált.

A hosszanti telektest tengelyére szervezett kompozíció a hierarchikus elemek addíciójára épít. A csarnoktér elliptikus tömege szinte teljes egészében érzékelhető elem, a nagytengelyben csatlakozó kétszintes épülettömeghez kúbusokkal támaszt ki. A három átriummal felnyitott „törzs” kompozíciós tengelyéből kilép a sportterem téglateste, melyet a túlloldalon önálló épületbe helyezett gépészeti és raktárblokk ellensúlyoz. Az

3



utóbbi téröböl a technikai kiszolgálást és a sportolók érzelési udvarát adja, a fő megközelítési oldalon pedig a tömegek ölelésében merész konstrukciójú vasbeton héj alkot fenséges előtetőt. Dinamikus íve válaszelem az elliptikus tömeg dramatikájára.

A 104 és 84 méter alaprajzi axisú csarnoktér 15,5 méterről induló könnyed rácsostartó rendszere 21,4 méter magasan zár. A térfedést felvilágító funkcionális rendszere könnyíti fel, de az igazán ötletes megoldást a falrendszer-nél hozza létre Siza. A kettős vasbeton faltartó között rejti el a mosdókat, büfépultokat, elsősegélyszobákat és gépészeti tereket. A főbejáratok gömbfelületből képzett plasztikus fülkéi archaikusan hatnak a három oldali lelátó funkcionálisan egyszerű konstrukciói mellett. A csatlakozó épülettömeg felől betolható negyedik mobil-lelátóval válik a csarnoktér arénává, és telik meg a szigorú geometrikus elemekből komponált épület érzelmekkel és élményekkel.

¹Siza műveiben a többrétűséget és a helyhez viszonyított hitelességet emeli ki Frampton. in: Frampton, Kenneth: *Modern architecture – a critical history*, 3rd edition, 1992, Thames and Hudson. p.317

1. Masszív és légies elemek kontrasztja
2. Metszet a csarnoktér hossz tengelyében
3. Csarnokbelső