

alaprājz

The Responsibility of Architecture
– The Responsibility-architecture
Építészkongresszus

Dominique Perrault

Kengo Kuma

Coop Himmelb(l)au

Future Systems

Archivált regionalizmus

KUMU

Téma: üveg

Két kirándulás
keresztanyám házába

Ítéőképeőő



1

14. évfolyam
2007. január–február
Ára: 745 Ft
HU ISSN 1417-6939



Archivált regionalizmus

Navarra Királyi és Tartományi Archívuma, Pamplona, Spanyolország



1. A valamikori navarrai királyi kastély a tőj felett
2. Az átépítés vázlatai
3. Emeleti alaprajz
4. Nyugat-kelet irányú metszet
5. Földszinti alaprajz
6. Az archívum többkaréjas tömbje
7. A történetiből a kortárs felé haladva: az anyagfolytonosság hagyományörző szerepe

Vukoszávlyev Zorán

Az észak-spanyolországi Pamplona történeti magjának határán, ahol a magas városplató az Arga folyóba szakad, a XII. században építette Sancho el Sabio a navarrai királyok palotáját. A gótikus eredetű együttes a történelem folyamán a katonaság barakkjait is szolgált, majd a katonai kormányzat központja lett, míg-

nem a 20. század végén évtizedekig üresen állt – történeti rangjához méltatlanul pusztulva. A négyzet alaprajzba zárt épületegyüttes tömbjeiből már csak az északi és nyugati szárny volt menthető, amikor az ezredfordulón José Rafael Moneo tervei szerint megkezdődtek a felújítások. Moneo az ezredvég egyik legjelentősebb spanyol építésze, a regionalizmus „irányzatának”

legfontosabb személyisége, akiről Kenneth Frampton opuszában csak úgy írt, mint a modernizmusból továbblépő, regionális értékekkel bővülő kortárs spanyol építészet új generációjának legszofisztikáltabb személyisége. Az eltelt másfél évtized megvalósult munkái a nemzetközi szinten igazolják a framptoni, személyes elfogultságtól fűtött magasztaló szavak helyességét: a méridai római művészet

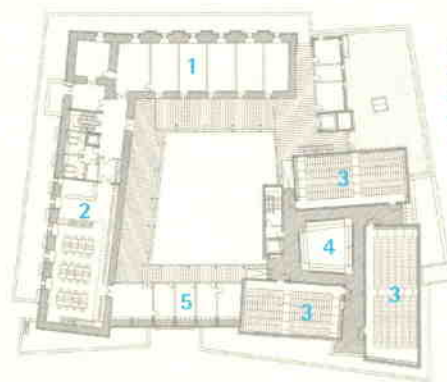
múzeumának vékony téglából rakott vaskos falai, a barcelonai Auditorio fényátriuma, a San Sebastian-i kongresszusi központ óceánparti két üvegkubusának redukciós szobrászi megjelenése, a Los Angeles-i katedrális keresztmiskájája a kortárs építészet „ikonértékű” megoldásai. Rafael Moneo kortárs magyar építészetünkre gyakorolt hatását pedig legtöbbször „plagizált” épülete, a murciai városház pa-

ravánhomlokzatának átírata, a közvetlenül vagy érzékenyebben megjelenő vonalkód-építészetünk igazolja.

A „regionalizmus” értelmezése a hely szellemének megértésén alapul. A tektonika, a topográfia, a taktilis érzékelés, az újraértelmezett vernakuláris kötődés fogalmi elemzésénél többet mond a megvalósult építészeti érték vizsgálata. A pamplonai épületegyüttes e közvetlen viszony ezredfordulós építészeti mestermunkája. Moneo helyhez kötődése itt személyes is, hiszen a Pamplonától délre található Tudelában született.

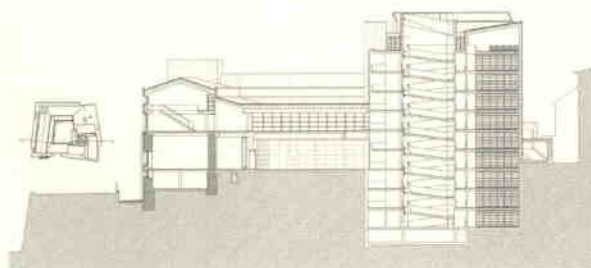
A lepusztult állapotban lévő palotának északi és nyugati szárnyát menthette már csak meg a helyreállítás, azonban a létrejövő új részek a történeti kontextus rendjéhez alkalmazkodnak. A két oldalról már keretezett kerengőudvart az új építéssel körbefogja, kívülről zárt tömböt alkot Moneo. A struktúrájában sokrétű, de egységes funkciókat kiegyensúlyozottan csoportosítja: a két meglévő szárnyat hasznosítja az aktivitások tereként, az új építésben koncentrálna a

jelen esetben neves funkciót jelentő raktározást. Az eredeti déli bejárat helyét megtartva az érkező kutatókat és vendégeket a nyugati szárny előadóterével és a felette elhelyezkedő könyvtárral szolgálja ki, az északi szárnyban csoportosítja a földszinten elérhető olvasótermet, felette a korlátozott forgalmú adminisztrációt. Az északi szárnyban található az épületegyüttes legeredetibb formájában fennmaradt terme: az alagsorban megbúvó, gótikus keresztboltozatokkal fedett terem ideiglenes kiállításoknak ad helyet, egyben rendezvényter is. Ezen aktivitási területektől szeparáltan, a történeti palota területének délkeleti sarkába kerül az archívum új épületszárnya. Elkerülendő egy aránytalanul nagyméretű elem létrehozását, Moneo három 8x20 méteres tömbre bontotta az archívumot, melyeket egy felülről megvilágított átriumtér köré rendezett. A negatív tértést belsejében emelkedő rámpasor folyamatszerűen köti össze a 11 szintes levéltár egységeit – a „compact” tárolási rendszer sűrűsége és az említett



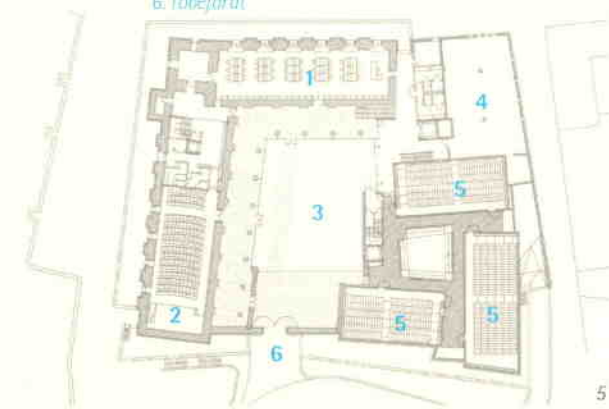
- 1. adminisztráció
- 2. könyvtár
- 3. archívum
- 4. rámpa-tér
- 5. műhelyek

3



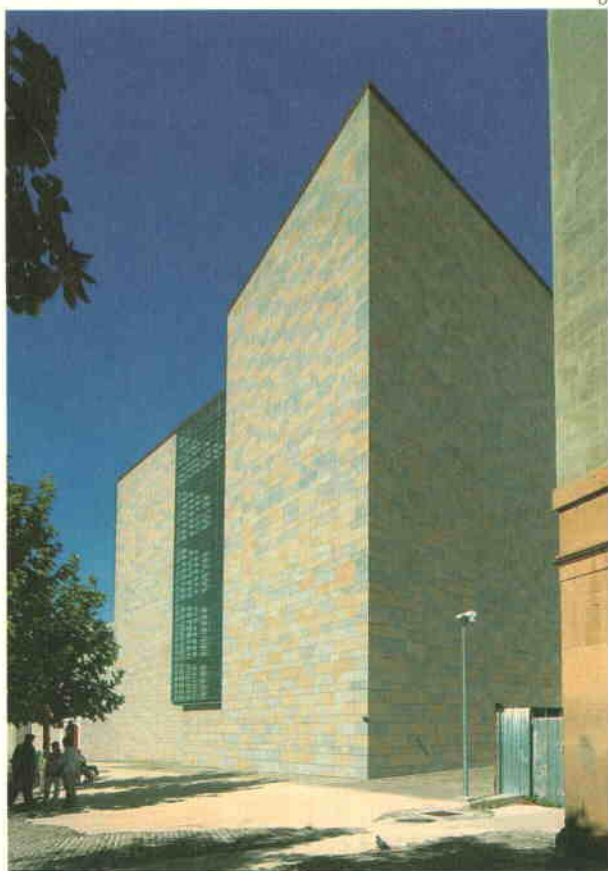
4

- 1. olvasóterem (alatta kiállítóter)
- 2. előadóterem
- 3. kerengőudvar
- 4. oktatóterem
- 5. levéltár
- 6. főbejárat



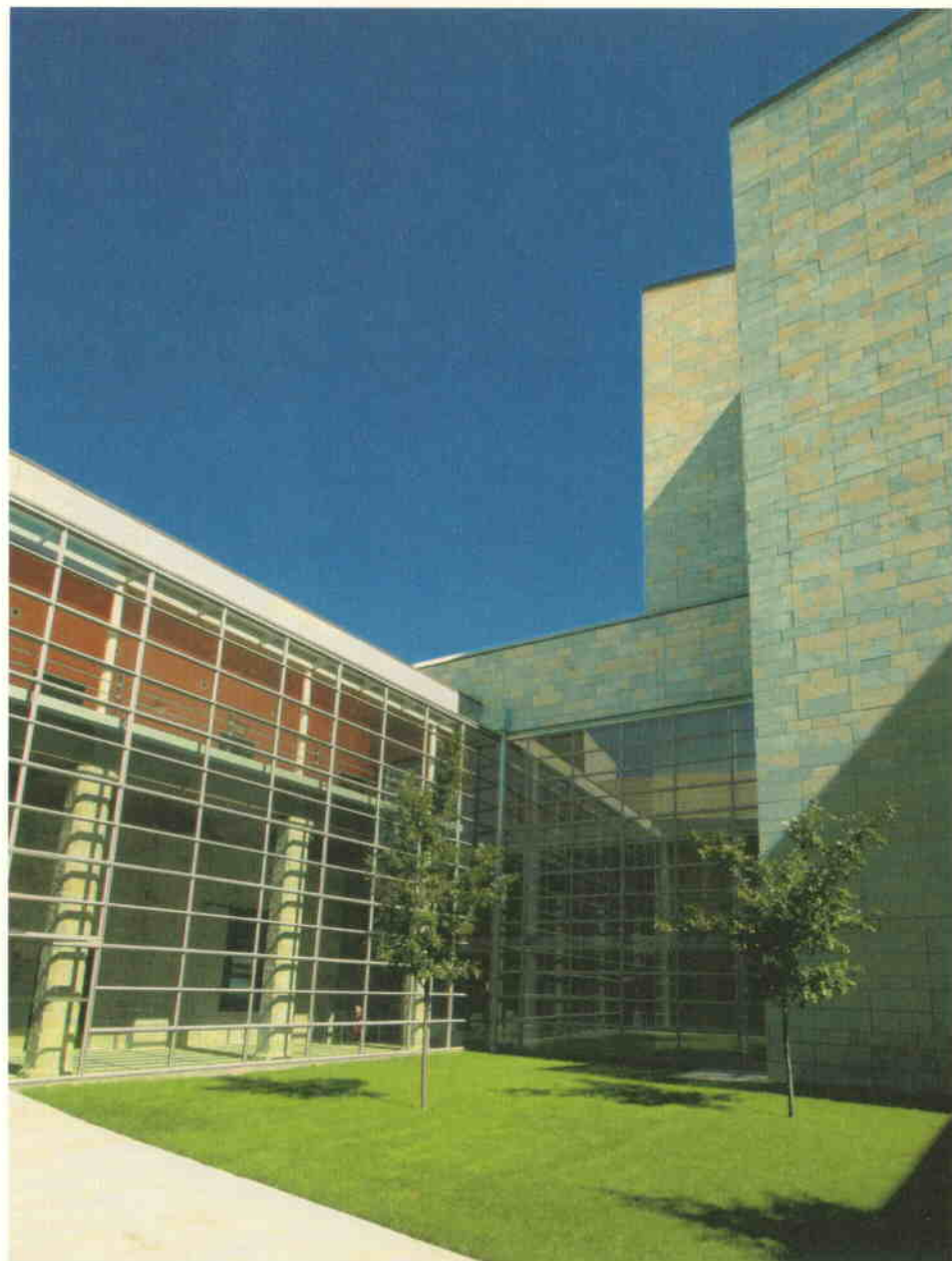
5

7



6

1. Kerengőudvar – hagyományos szerkesztés, korszerű struktúra
2. A belső térré vált kerengő eredeti kőszerkezetei az aranyozott vasbeton födémmel
3. A restaurált gótikus tér ma kiállítóteremként funkcionál
4. Reduktív homlokzat – archivált történetiség kontinuitása
5. Az új elemek részletképzéseinek tisztasága – az anyag és szerkezet megértése

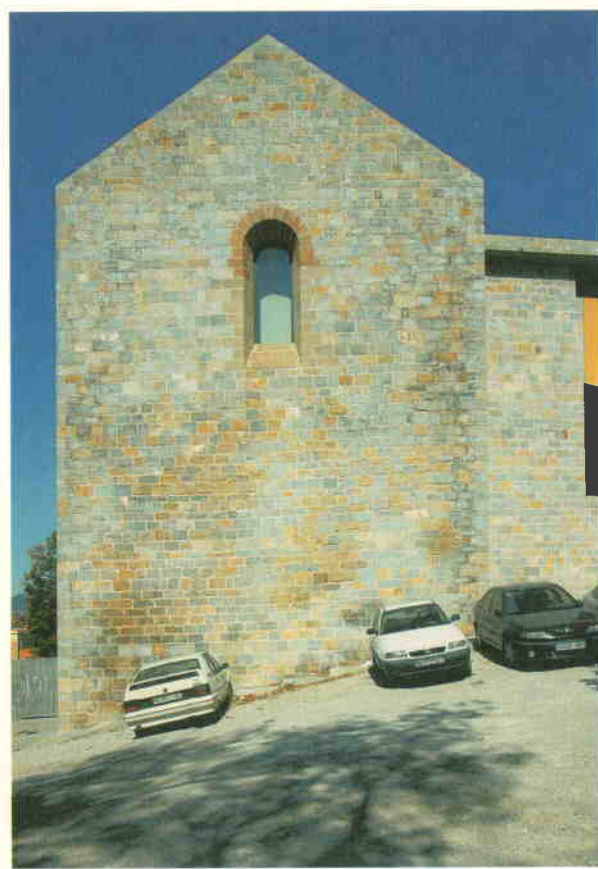


szervezésből adódó szeparáltsága adja a dokumentumok biztonságos tárolását, hisz egy esetleges tüzeset jól lehatárolható. A három, spirálisan rendeződő tömböt kiegészíti egy kisebb vertikális közlekedőegység, mely az archivumot magában foglaló új épületrészt integrálja a belső átriumudvar felé.

Az átrium kerengőjének két fennmaradt árkádját Moneo bevonta a belső térbe: a helyükön meghagyott pillérekre új födém került, az udvar felől acélszerkezetű üvegfal zárja a légteret. A létrehozott közlekedő a régi szárnyakban elhelyezett egytraktusos terek megközelítését szolgálja. Az építészeti megoldás szépségét a részletképzések emelik ki. Az üveg függőnyfal elhalad a pillérek előtt, a régi elemek szuverenitását biztosítva sehol nem ér hozzájuk. Ahol viszont szükségsszerű a fizikai kapcsolat, ott lehetőleg közvetlenséget emel be Moneo: a pillérekre támaszkodó, látszó faléc zsaluzatos vasbeton födém alsó síkja aranyfestést kap.

A regionalizmus alapvetését, a történeti kontextus továbbvitelét

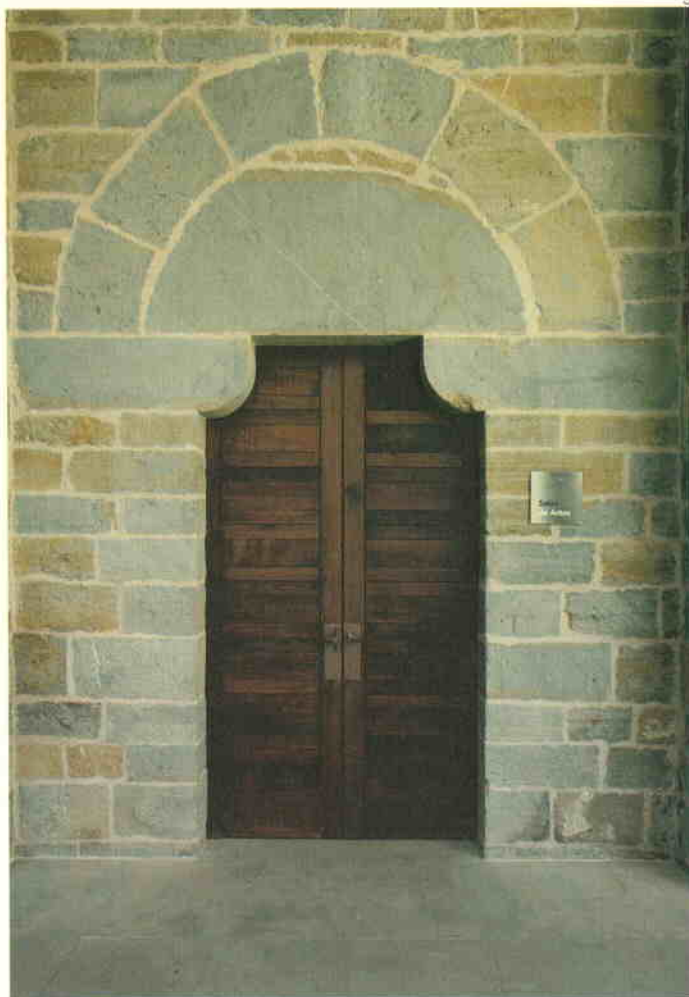




az anyag adja. A vernakularitás újraértelmezése a kő építőanyag folytonos használatában jelentkezik. A fennmaradt és rekonstruált két szárny kőfalazata rusztikus egyszerűségében jelenik meg – a 16–19. századi bővítések elvételével reduktív homlokzatplasztikát láthatunk az északi és nyugati szárnyon. Az új épületrészek és térlezáráások ugyanazt a kő méretrendet, de más textúrával és felületminőséggel használják. A szerkezeti megoldás is korhű: az öntött vasbeton falra szerelve kerül fel a kőburkolat.

A funkcionális komponálással, az egységes, de építészetiileg kontrapontos kompozícióval, az elkülönülést mesterien felmutató szerkezeti és részletmegoldásokkal finoman, de jól érzékelhetően elválnak a régi és az új – Rafael Moneo a történetiséget archíválja egy pillanatra, és azonnal folyamatossá is teszi a regionalizmus érzékenységével.

A cikk a MÖB Állami Eötvös Ösztöndíj támogatásával készült



Építész: Rafael Moneo

Építészeti munkatárs:
Francisco González Peiró

Szerkezet: Jesús Jiménez Canas

Gépészet: I y S Iturralde y Sagüés

Fotó: izarchitects