

OCTOGON

ARCHITECTURE & DESIGN

www.octogon.hu

Erick van Egeraat Associated: ING-székház



40 oldal SZAKRÁLIS ÉPÍTÉSZET

Mányi István
Wandel Hoefler Lorch + Hirsch
Klaus en Kaan
Andreescu-Munteanu-König
interjú: Heinz Tesar
Allmann-Sattler-Wappner
Skardelli-Lázár
Major György
Makovecz Imre

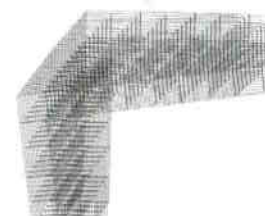
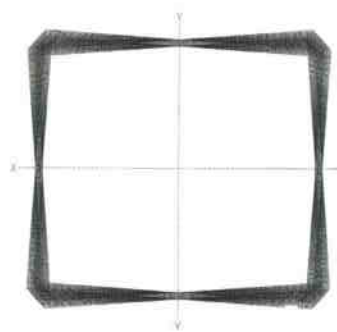
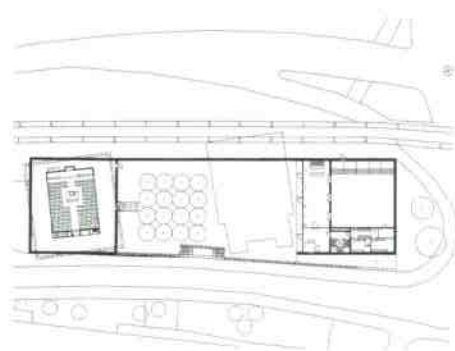
interjú: Andrea Deplazes
Gijs Bakker (Droog Design)

Az idézet redukciója



Építész: **WANDEL HOEFER LORCH + HIRSCH**
Szöveg és fotó: **VUKOSZÁVLYEV ZORÁN**

Zsinagóga és közösségi ház, Drezda, Németország



A „HAGYOMÁNY” SZÓ ÉRTELMEZÉSE A VALLÁS ÉS KULTÚRA SAJÁTOS SZIMBIÓZISÁT EREDMÉNYEZTE AZ ÚJ DREZDAI ZSINAGÓGÁNÁL. 1945 FEBRUÁRJÁBAN AMERIKAI ÉS BRIT BOMBÁZÓK KÉT ÉJSZAKA ALATT MEGSEMISÍTETTÉK A SZÁSZ FEJEDELMEK TÖRTÉNELMI FŐVÁROSÁNAK MAJD FELÉT. DE A ROMBOLÁS IDŐSZAKA MÁR NÉHÁNY ÉVVEL KORÁBBAN KEGYETLEN NYOMOKAT HAGYOTT A VÁROSON: 1938. NOVEMBER 9-ÉNEK ÉJJELÉN, A TÖRTÉNELMI KRISTÁLYÉJSZAKÁN PORIG ÉGETT A DREZDAI ZSIDÓK VÁROSI ZSINAGÓGÁJA, MELY MÉG 1840-BEN ÉPÜLT A HÍRES TEORETIKUS-ÉPÍTÉSZ, GOTTFRIED SEMPER TERVEI SZERINT.



A közösségi ház lőrészerű nyílásokkal tagolt tömbje és a zsinagóga zárt hasábjá urbánus teret fog közre

A barokk városmagot helyreállították, majd a szocialista időkben széles utakkal, nagyméretű sávházakkal és iroda-tömbökkel építették újjá Drezdát. A történeti folytonosság iránti igényt jelzi, hogy a város késő-barokk centrális főtemplomát, a protestáns Frauenkirchét, mely a bombázások után romjaiban hevert évtizedeken át, ma már befejezés előtt láthatjuk. A pogromok idején megsemmisült zsinagóga „újjáépítésére” kiírt pályázat azonban más személyes viszonyulást kívánt meg a tervezőktől. Lorch és Hirsch nyertes terve kortárs attitűddel közelítette meg a megidézés igényét: ideológiailag nyitott, tiszta struktúrát teremtettek új szakrális terükkel.

A zsinagóga megépítése mellett elvárás volt olyan közösségi épület meg-

teremtése is, mely a városi – a zsidó-sághoz (is) kötődő – kulturális élet színterévé válhat. A terület a korábbi zsinagóga helyszínében lett megjelölve: az Elba-parti telektől nyugatra a rekonstruált barokk belváros, tőle keletre a szoc-modern '50-es évekbeli hatalmas tömbjei húzódnak. Az észak-déli irányban hosszan elnyújtott, téglalap formájú telek a város derékszögű struktúrájába ágyazódik. A terület majdnem közepén állt az egykori semperi épület. Az építések döntése két, egymásra utalt, azonban sajátos kapcsolati rendszerben álló tömböt jelölt ki az igények befogadására. A terület északi végében egy monolitikus, zárt egységben alakították ki a szakrális teret, a déli határvonalhoz pedig méretében kisebb, három szintes épületet helyeztek el a közösségi aktivi-

tások befogadására. A két épület közötti, fennmaradt telekrészt a hosszanti oldalak mentén falak kerítik le, azonban csak jelképes magassággal – ez félfentériórként szolgál az épületekbe történő belépés előtt. Az egykori zsinagóga területét szabadon hagyták tehát, nem kívántak történeti kontinuitást felvállalni. Az épület kontúrja jól követhető a térburkolatban: az acéllemezek által megjelölt vonalakon belül apró üveg-törmelékkel szórtak szét a végzetes Kristályéjszakára líraian utalva.

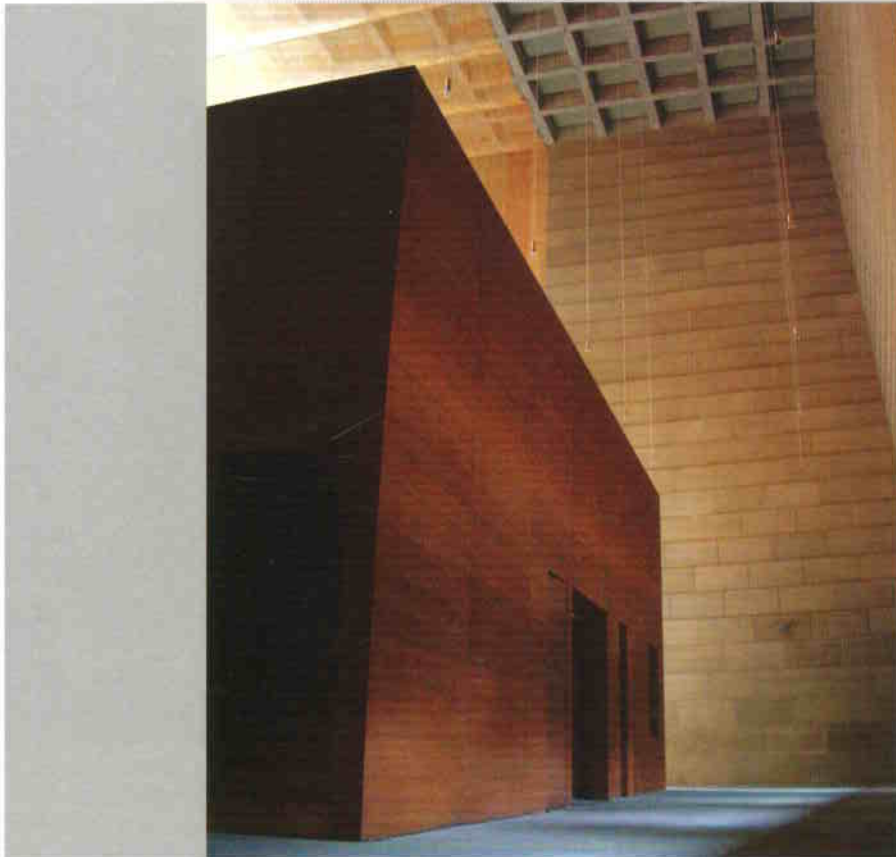
A város felől érkezve a háromszintes közösségi épülettömb fogad – esetlegesen elszórt, keskeny ablakmegnyitási elzárkozást sugallnak. A távolságtartás érzete azonban feloldódik a két épület között húzódó kertbe belépve: a koncerttermet, kávézót, klubszobákat és kutatóhelyiségeket magába foglaló épület a „saját” kert felé teljes üvegfelülettel nyitott. A kommunikatív közvetlenség az üvegezett és fapaneles elemek szabad illesztésében is megnyilvánul, azonban a karakteres keretezés kimért séget sugároz.

A telek folyóparti végében 24 méter magas tömb emelkedik. A test alaprajzában alkalmazkodik az urbánus helyszínrajzi rendszerhez, azonban teteje a zsidó hagyományoknak megfelelően „a heródesi jeruzsálemi templom” felé fordul. Az egymástól több fokkal eltérő két diagonális rendszer között fokozatos átmenetben csavarodik meg a test – az átmenet leginkább az éleknél követhető. A helyhez és a hagyományhoz alkalmazkodás ilyen mértékű egysége magas fokú redukció által válhatott csak lehetővé.

Az építésszek speciális, 120 x 60 x 60 centiméteres, helyi homokkő adalékkal kevert betonelemekből építették fel

A közösségi épülettömb szabad komponálású üvegfalal fordul a belső kert felé





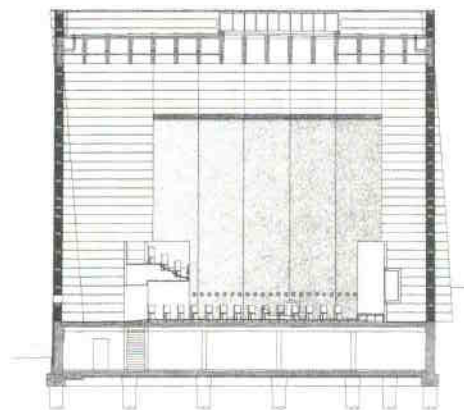
A monolit falszerkezet finom átmenettel fordul kelet felé



A lepel lehatárol, mégis áttetsző



A rendezvényterem falán véletlenszerűen jelennek meg a keskeny áttörések



A szakrális tér bútorszerű testek által határolt

a tetet. A monolit falszerkezet csavardását a tetőnél erős vasbeton szerkezetű födém egyensúlyozza ki. A folyamatos változás ilyen egzakt geometriája, mely finom egyensúlyban van a dinamika és a stabilitás ellentétpárja közt, titokzatosságot rejt az épület gondolatosságában. Lorch és Hirsch nem is dolgozik több építészeti elemmel: a belsőt már bútorszerűen fogalmazza meg. Az épület magjában faburkolatú testek alkotják a karzatot, vele szemközt a tóraszokrány falát – a kettő által közrefogva, a hívek terében középen áll a bi-

ma. A szakrális teret hatalmas lepelként a födémre függesztett, apró bronz láncszemekből „szőtt” fátyol fedi. Az anyagának súlyossága van, azonban a födémkazetták közt beszűrődő fény szinte lebegővé teszi azt. A ősi rítus Szent Sátorának megidézése legelemibb vonatkozási pontja az építészek alkotásának.

Wandel Hoefler Lorch + Hirsch zsinagógája a hagyományok megidézésében olyan erős lelki folyamatosságot teremtett, mely a több ezer éves kultúra továbbvitelét a redukció által egyértelműen vállalható irányként jelöli ki.

