

# alaprājz

Vito Acconci

Épületté fagyott muzsika

A Melbourne-ikon

John McAslan

Téma: burkolat

Ház a házak között

Vidéki kis színes

Összhangban

Üzemi-használati víz elleni  
szigetelések technológiái

Töredékek a múltból



2

11. évfolyam  
2004. március  
Ára: 745 Ft  
HU ISSN 1417-6939

# Ház a házak között

Budaörs, evangélikus templom



*Budaörs kétszáz év építészeti kultúrájának nyomait  
őrző főutcáján új épület született. Isten háza,  
a budaörsi lutheránusok gyülekezeti temploma.*



1

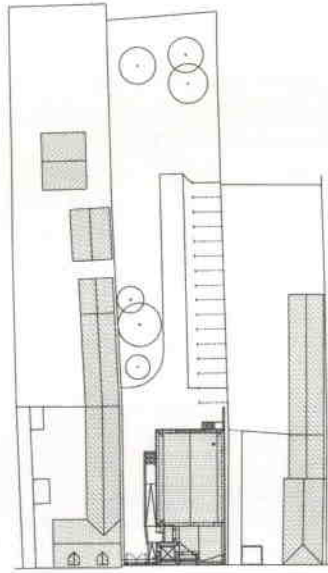
Vukoszávlyev Zorán

### A lépték helyessége

Budapest elővárosát a bevásárlóközpontok és a nyugati autópályák fővárosi bejáratainak kaotikus képével azonosítjuk. A heterogén városképet prosperáló irodanegyedek és ipari-raktári zónák bővítik. A város főutcáján – mely messze esik az értékes fejlesztési zónától – nem cserélődnek jelentős mértékben a házak. Budaörs klasszikus karakterét meghatározó pincesoros alapképletű épületek még néhol felfedezhetőek. Az egykoron ösztönös önkormányzati rendszert az alkalmazkodás kérdésében ma már építési szabályok koordinálják, a paraméterek szigorúan vonatkoznak még egy tervre is.

Budaörs több évtizede formálódó evangélikus gyülekezete egyszer már elkezdett templomot építeni a város másik szegmensén. Az alapkő elhelyezése után azonban a történet gyors, hektikus fordulatok után véget is ért. Az elhozott alapkő sokáig kereste helyét. Az előtörténet jelzésértékű vonatkozásait kiemelve valójában a hely gondos, türelmes keresése talán még fontosabbá tette az épület létrejöttét. A főutcán, nem messze a lelkészi hivataltól, egy megüresedett lakótelek várt, hogy „kijelölt” területté váljon.

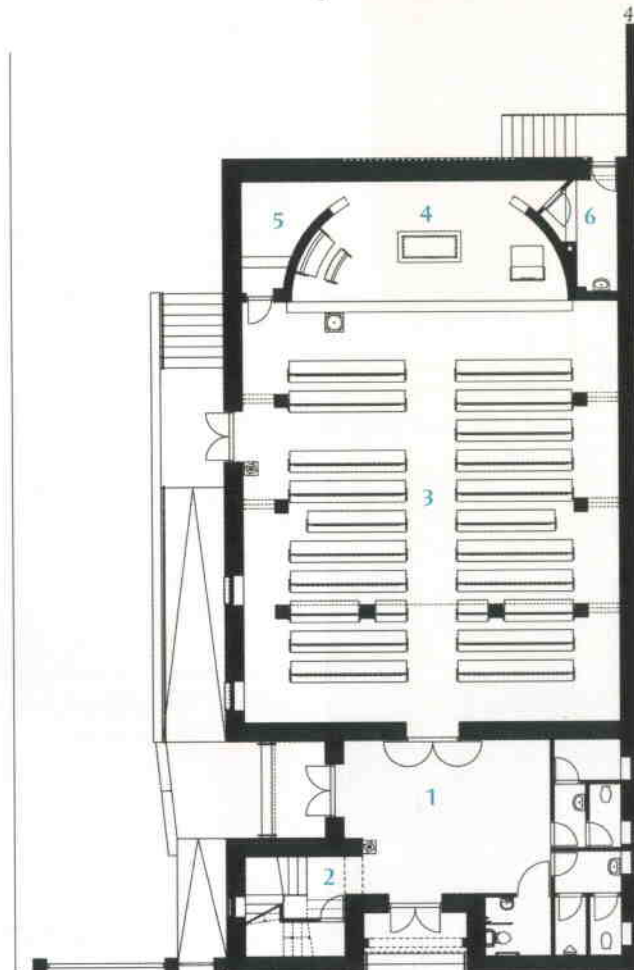
Az épület léptékében helyesen alkalmazkodik a tartalmas, hagyományos sváb polgárházakhoz. A keretes kapu jellemes utalás a zárt sorú beépítésnél megjelenő áthajtókapura, a telek utcai homloksíkjának teljes felületű kezelése urbánus szándék. Az épülettömb pilonos formálása léptéket bont, a környező házak megszokott arányrendjéhez alkalmazkodik. A központosított visszahúzott sík térbelisége új dimenziókba



2

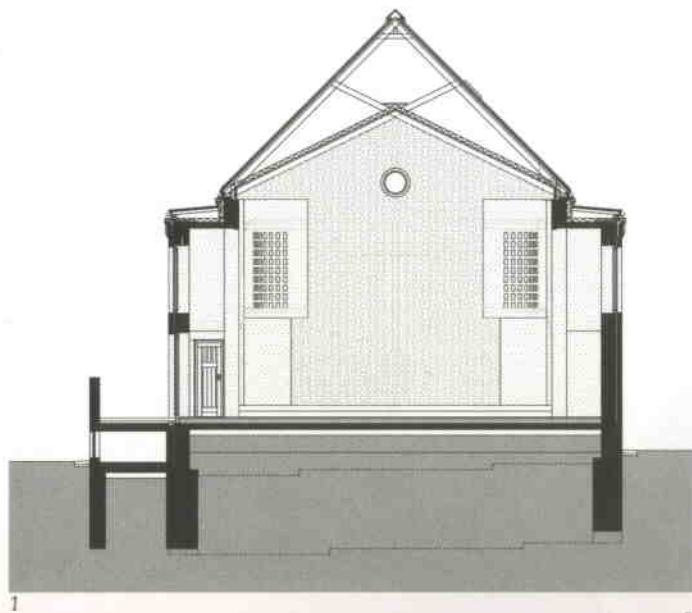


3



1. Előter
2. Feljáró a harctúra és a gyülekezeti teremhez
3. Templantér
4. Szentélytér
5. Sektrestye
6. Fűtés

1. Szikár téglapárkány
2. Helyszínrajz: alkalmazkodás a léptékhez
3. Az arányrendszer, az áthajtókapu, a tömeg igazodik a kisvárosi léptékhez, a kialakult beépítéshez
4. Földszinti alaprajz



1. Metszet a belső tér ábrázolásával
2. A szakrális tér: a szentély ívei archaikus formákat idéznek, egyben a térnek is harmonikus lezárást adnak
3. A belsőben a tégl mellett – finom hierarchikus rendben – a vakolt felület és a fa is megjelenik
4. Lámpa-tégla részlet

vonja a magasságértelmezést. Az összkép szempontjából bizonytalan a sisakkal rendelkező torony kissé zömök hatása, azonban az egész épületre jellemző gondos visszafogottság viszonylatában elfogadható, a fentebb említettek vonatkozásában pedig helyesnek tekinthető. A templomteret fedő nyeregtető az utcai tömegképzéstől alacsony hajlásszögű átvezetőtaggal tart távolságot – a szervezési mód a képletszerű logikának jól megfelel, s a kapuépítmény így határvonalat jelent a profán külső és szakrális belső tér között.

#### A racionális közvetítő

A tengelyesen szerkesztett alaprajz a funkcionális vonatkozásokban igen következetesen képviseli a „szolgálat”-szerepet. A térkapcsolatok tiszták, az elhatárolások konzekvensek, a rendelkezésre álló területek kihasználása racionális. A középtengely mentén történő megközelítés egyértelműen archaikus, azonban rögtön feloldódik a további bejáratok lehetőségeivel: az udvar felől oldalról két helyen is be lehet lépni a templomba, ahol az akadálymentes megközelítés is biztosított. Az előtérből a toronyba felvezető lépcsőn keresztül érhető el a gyülekezeti terem, mely a templomtér bevonása nélkül önállóan is használható kisebb összejövetelekre. A pillérek és hozzá csatlakozó faltestek által cizellált templomtér racionálisan szerkesztett. A szélső közlekedők oldaltérként történő kezelése az épület szerkezeti modelljét előnyösen befolyásolta, másrészt a tér szűkítése a közösség egységbe foglalása szempontjából is fontos. Az oltártér történeti idézetű íves határoló fala akusztikailag előnyös, valamint a karzaton elhelyezendő orgona és az énekkar hangzatát is erősíti. A belső mennyezeti sík alacsony hajlásszöge megfelel a térerőnyeknek és a hangzásbeli kívánalmaknak, a kettős szerkezet lehetőségét adott ugyanakkor az épület tömege szempontjából szerencsésebb, klasszikus nyeregtetős forma kialakítására.

A tartós, nemes, esztétikailag

gazdag anyaghasználat értéket közvetít: az építés szándékának tartósságát jellemzi. A tégl szakrális építészetünkben elfoglalt szerepét Krähling János sem vitatja, csak hierarchikus alkalmazza. A tégl elsődleges anyagként jelenik meg, azonban a látvány szempontjából másodlagos térrészekben racionálisan vált: a pillérekhez csatlakozó faltestek az ablakokon bejövő fényt megtörik és reflektálják fehérre festett felületükkel. Az oltártér íves falát a tömör, masszív anyag nehézségének ellentmondóan könnyed paravánként kezeli, az áttört felületen szűrt fényt juttat az oltártérbe.

#### A ház-szerep érzelme

Krähling János nem dolgozik az építészekről ma kötelező érvényűen elvárt következetességgel. Nem törődik a szűkszavú építészeti formálásmódok diktálta divatossággal, nem kerül a redukció igényének hatása alá. Az elemeknek megadja az általánosan kívánt hangsúlyt, a használókat jól ismerve adagol érzelmeket és érzéseket. Ahol építészeti hitvallása engedi, visszafogottan kommunikál, határozottan korlátokat állít fel a tervezésben: a padok masszívak, ácsolatukban erőteljesek és funkcionálisan minden igénynek megfelelnek; a mennyezethez süllyesztett világítás pedig funkcionálisan helyes döntés. A tervező ugyanakkor érzelmileg is kötődik a térrendszer egyes elemeihez: a bejárat parabolaíve, az áttört oltártér fényreflexiói, az érzékenyen komponált, faltestbe süllyedő keresztkompozíció a 13 téglakereszttel, a bárányt ábrázoló körablak frekvenciát elhelyezése az oltár végfalán – mind az emocionális megközelítés finom jelei. Kötődése az épülethez tehát közvetlen: nem csak alkotásként kezeli, hanem megéli tereit-elemeit. Krähling egyszerűsége és emocionális gazdagságra törekvése nehezen meghatározható egyensúlyi állapotot igényel. Az önelmentmondás valószínűleg az alkotás-szeretet és a teremtés örökérvényűségébe vetett hit által oldható fel.



**Építész: Krähling János**

Tartószerkezet: Medek Ákos

Épületgépészet: Oltvai Tamás

Épületvillamosság: Medek Béla

Belsőépítész: Ágoston István, Répai Éva

Üvegművész: Horányi Ágnes

Iparművész: Félegyházi Károly

Ötvösmunkák: Ozsvári Csaba

Építésszervezés: Takács Lajos

Generálkivitelező: Ung János

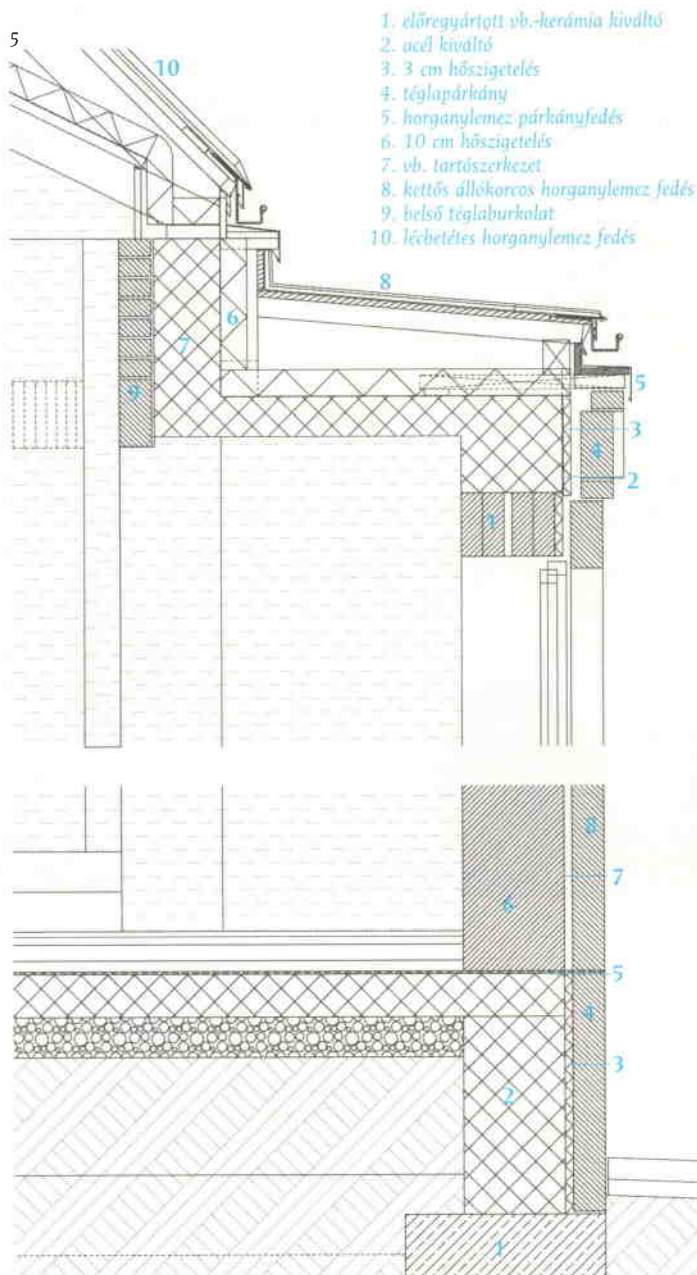
Fotó: Krähling János



3



4



1. előregyártott vb.-kerámia kiváltó
2. acél kiváltó
3. 3 cm hőszigetelés
4. téglapárhány
5. horganylemez párkányfedés
6. 10 cm hőszigetelés
7. vb. tartószerkezet
8. kettős állókorcos horganylemez fedés
9. belső téglaburkolat
10. lécbetétes horganylemez fedés

1. vasalt sávalap
2. vb. talpkoszorú
3. 3 cm lábazati hőszigetelés
4. tömör burkolótégla lábazat
5. vízszintes szigetelés
6. 38 cm falazat
7. 3 cm légrés
8. (lyukacsos) burkolótégla