

SanomaBudapest

OTTHON
lapcsalád
ÁRA: 695 FT

ATRIUM

ÉPÍTÉSZET BELSŐÉPÍTÉSZET DESIGN

Köigézet

Pesten, Pécsen, Balatonlellén és a Hűvösvölgyben

Terek világa

Étteremben, márkaboltban, irodában

A Gresham > Strandkörkép > Fáklyafény
Cserépsor > Farkasfogság > Sportuszoda

2004/4 AUGUSZTUS-SZEPTEMBER



Fehér rajzolat

Casa CH, La Garriga, Spanyolország

Építész: BAAS. Jordí Badia és Mercé Sangenis

Szöveg: Vukoszávlyev Zorán

Fotó: Eugeni Pons

Nagy fehér felületek szigorú rajzolata és a belső érzékeny komponálása – a táj és az abból lehatárolt épített tér viszonyát sajátos módon értelmezi ez a keskeny telekre emelt, neomodern ház.

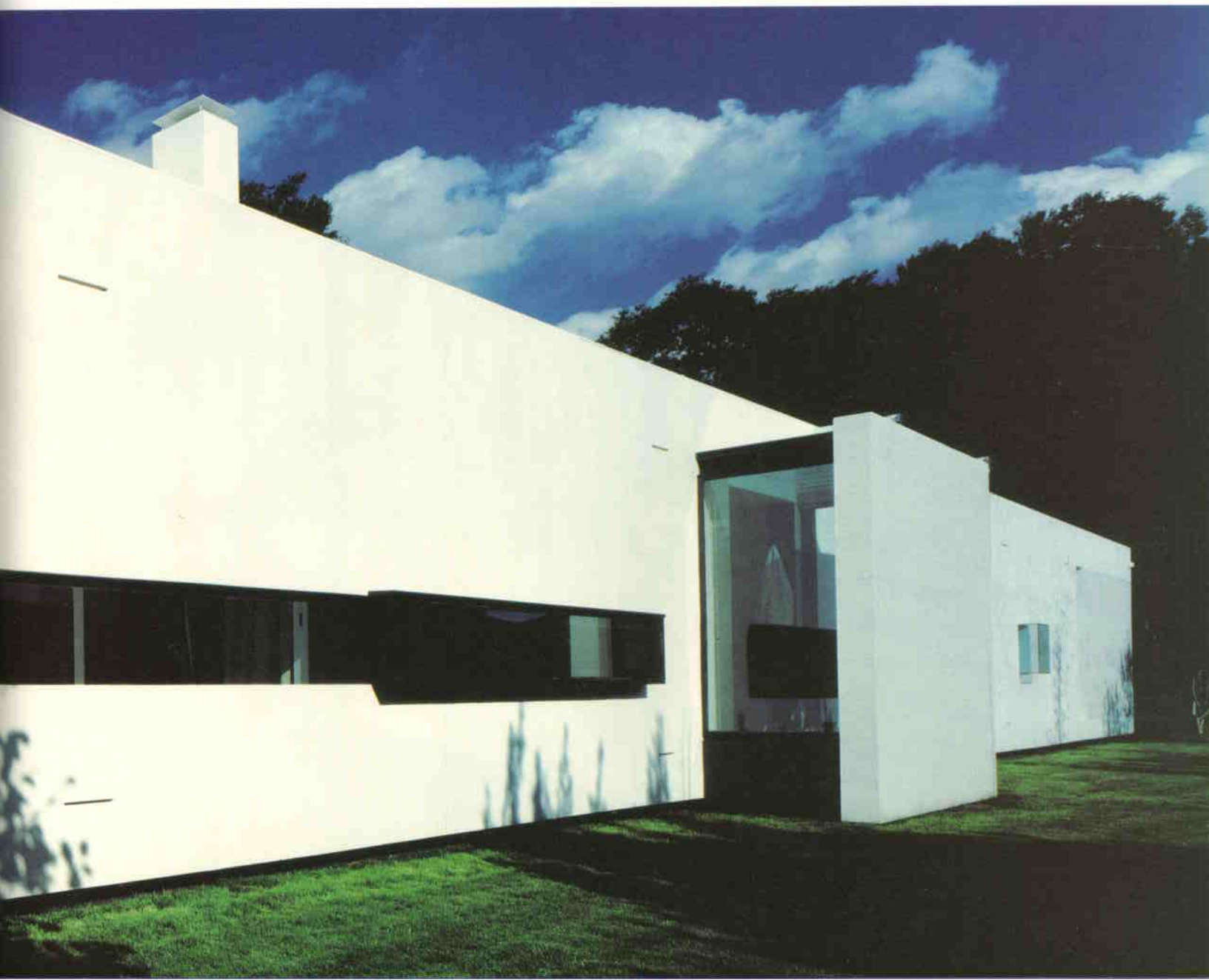


Az utóbbi évtizedben a spanyol építészetben egy új generáció kibontakozásának lehetünk tanúi. Az építészethez és a hagyományhoz kötődő viszony az erőteljesen mediterrán és mór tradíciójú országban különösképpen összetett. Az Ibériai-félsziget mindig is a különböző kultúrák keveredésének zónája volt: Antonio Gaudi expresszív alkotásai (a Sagrada Família és a Guell-park Barcelonában) jól tükrözik ezt a szimbiózist.

A XX. század elején a modernitás jelentős fordulatot hozott a spanyol építészetben is. Mies van der Rohe barcelonai kiállítási pavilonja jelzi azt az alappontot, ahonnan a kortárs építészetet meghatározó szándékok in-



Csupán a megfelelő éghajlat miatt lehetséges lapostetős megoldás: a csapadékszegény, spanyol klímán szegély nélkül alkalmazható ez a szerkezeti elem







A medence kékje, a kert zöldje és a ház fehérje a mediterrán ég alatt

dulnak. Csakhogy a modernizmus szűkszavú, reduktív (félre)értelmezése miatt az '50-70-es években a „város” eltávolodott a hagyományos „rurális” kapcsolódási pontoktól, az ipusztériális fejlődés elszakította az embereket a kézműves tradícióktól. Az eltávolodást észlelő, s az eilene tudatos harcot vivő folyamat a '80-as évek derekán indult el, amikor a regionalizmus szellemében megépültek a helyi értékek visszaemelését szorgalmazó építészek alkotásai Spanyolországban. Ez az egész Európára jellemző folyamat túllépett a szűk kereteken, s mára egy erős, helyi hagyományból táplálkozó, sajátos építészeti kör alakult ki.

A tájhoz és a természeti, környezeti viszonyokhoz történő alkalmazkodás több évszázados hagyománya edzi a spanyol alkotókat: az épület létrehozása mellett a közties, „fennmaradó” terek formálását is szélesebb összefüggésben kezelik. Ennek ismeretében már nem meglepő,

hogy az építészeti teóriák is a természeti és „mesterséges” művészi formák közötti kapcsolatot keresik. Az épület transzparens felületté válik, mintegy közvetítővé a táji és a konstruált környezet között, ekként vállalva fel a kettő legkisebb sérüléssel létrehozott kapcsolatát. Ám a vállalt átláthatóság, természetbe simulás – különösen a japán pavilonépítészetre gondolva –, az absztrakció irányába mutat.

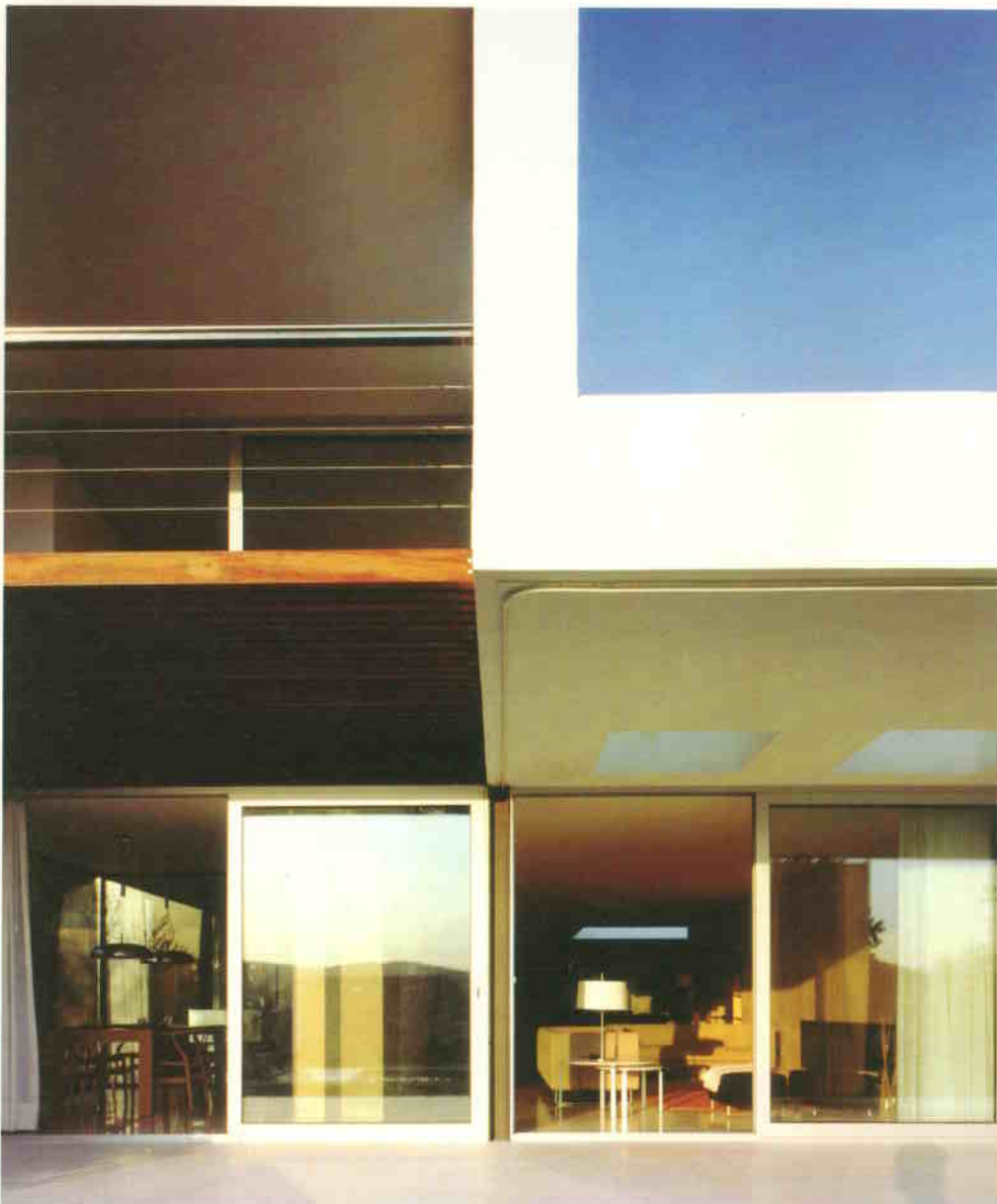
Jordi Badia és Mercé Sanguis háza a minimalizmus stílusirányzatához sorolható első megközelítésben. A tiszta építés ideája a házat általános vonatkoztatási elemeitől (lábazat, nyílásrend, osztótagozatok, párkány, tető) igyekszik megfosztani, hogy az így leszűrt esszencia hűen tükrözze az építész tér- és tömegalakítási szándékát. Ez a reduktív eszköztár azonban csak a formálást érinti, ám ezek a formák esztétikai minőséget közvetítenek.

A Barcelona melletti ház tervezésekor számolni kellett a szűk telek adta lehetőségekkel. A Ma-

A konyha és étkező terének egységes kezelése a homlokzaton is megjelenik



Tiszta tömegek, fehér vakolt felületek, mély árnyékok: a spanyol neomodern



gyarországon is gyakori, keskeny parcellaméretet azonban nem korlátozó tényezőként kezelték az építészek. A szabadon álló családi ház a kis oldalkertek felől zárt képet mutat, a párhuzamosan futó határoló falak csak a legszükségesebb helyen lettek felhasítva ablakokkal. A lemezből „hajtogatott” bejárati előtető alatt áthaladva a telek beisejében az oldalhatárba benyúló, faburkolatú tömb irányít az épületbe. A megközelítés rejtett elhelyezése az épület feltárulása miatt fontos: a hosszanti fal mellett elhaladva már érzékeljük a ház fő alaprajzi rendjét. A belépőt fogadó egységes összkép finoman cizellált: az épület középvonalában elhelyezkedő, üvegfallal határolt átrium átláthatóvá is teszi és strukturálja is a térfelhasználót. Az utca irányába innen közvetlenül elérhető a vendégszoba és a gyermekháló, melyek mind önálló fürdővel rendelkeznek. E határozott funkcionális szervezés a mai kor egymás mellett élési igényeihez alkalmazkodik: a felnövekvő gyerekek önálló életet élhetnek. Az átriumon túl a közös terek (nap-pali, konyha-étkező, hatalmas terasz) található, valamint a szülők jól elkülönített, de gazdag kapcsolódásokkal szervezett lakrésze.



Az átrium félfentériórként olvad az épülettestbe: a természetet bevonja a belső térbe

Az átlátható térben a faburkolatú faltestek bútorszerűek



A nappaliból szinte lebegő, korlát nélküli lépcső vezet a galériára, mely a könyvtár és a dolgozó tere. Mind az emeleti kubus, mind pedig a lakószobák üvegezett felülettel fordulnak a szép panorámát nyújtó völgy irányába, mely a hátsó kert nyugodt zöldjén és a medence kékjén túl tárul fel.

Az alaprajzi szervezés jól operál a kortárs belsőépítészeti megoldásokkal. A két hosszanti, határozott fal közé zárt lakótérket az épülettömegbe beolvadó átriummal egészíti ki, mely a mediterrán klímán kiváló hőháztartást biztosít az épületnek: keskenysége megakadályozza a jelentős mértékű direkt napbesütést, az eltolható üvegfalak megnyitásával pedig hűs ventilációt tesz lehetővé. A külső szigorú fehérje a belsőben nagyméretű üvegtáblákkal, bútorszerűen kezelt fa térfalakkal finomodik.

A hosszanti oldalai mentén zárt, szigorú tömb a végfalainál könnyedebbé válik. Az utca feletti hálóknál csak széles fehér keretet ad a szerkesztés, azonban a hátsókerti kilátás felé nyitott homlokzat a kétszintes tömeggel gazdag rajzolatú, és az emlékekben mélyen megmaradó képet fest a regionalista spanyol építészeti fehér neomodernjéről.

A hosszanti oldalai mentén zárt, szigorú tömb a végfalainál könnyedebbé válik. Az utca feletti hálóknál csak széles fehér keretet ad a szerkesztés, azonban a hátsókerti kilátás felé nyitott homlokzat a kétszintes tömeggel gazdag rajzolatú, és az emlékekben mélyen megmaradó képet fest a regionalista spanyol építészeti fehér neomodernjéről.