



# Történelmi sors

Építész: **CLAUS EN KAAN ARCHITECTEN, AMSZTERDAM**  
 Belsőépítész: **MARCEL WOUTERS ONTWERPERS, EINDHOVEN**  
 Tájépítész: **MICHAEL VAN GESSEL, AMSZTERDAM**  
 SZÖVEG ÉS FOTÓ: **VUKOSZÁVLYEV ZORÁN**

## Vughti Koncentrációs Tábor Nemzeti Emlékhely, Hollandia

AZ EGYKORI KONCENTRÁCIÓS TÁBOR TERÜLETÉNEK BEJÁRATI ÉPÜLETE SZIGORÚ TÖMBJÉVEL HALKAN KÖZVETÍTI A TÖRTÉNELMI TÉNYEK KÍMÉLETLEN REALITÁSÁT. AZ EGYKORON VOLT ÉS A MAI VALÓSÁG KÖZÖTT ÁTMENETI ZÓNÁT ALKOT, FELKÉSZÍT, ÉS ÉRTELMEZNI SEGÍT – AZ EGYEDIEN KOMPONÁLT TERMEK SORA CSENDES ÜNNEPÉLYESSÉGET BIZTOSÍT AZ EMBERI SORSOK VISZONYÁBAN ELÉNK TÁRULÓ TÖRTÉNELMI VONATKOZÁSOKNAK.

A történet alapjait 1942 májusához datálhatjuk: ekkor kezdték el a Vught melletti erdőben megépíteni a náci által megszállt Hollandia koncentrációs táborát. 1943 januárjában érkeztek az első politikai foglyok, majd februárjától az első zsidó deportáltak. A tábor részben átmeneti állomás volt: a foglyok nagy részét később Lengyelországba vitték. Azonban a közeli erdőben egy tisztáson több száz személyt végeztek ki és egy krematórium is működött a területen belül. 1944 októberének végén kanadai csapatok szabadították fel a területet, amely katonai támaszpont lett; valamint a kollaboráns holland személyek gyűjtőtáboraként használták tovább. Az egykori láger nagy részén ma a holland királyi hadsereg állomásozik, egy részét magas biztonsági fokú börtön foglalja el. A fennmaradt kis területet 1990-ben nyitották meg a látogatók előtt nemzeti emlékhelyként. A barakk-épületek egy részét és a krematóriumot rekonstruálták, majd a kerítésrendszer egy része is újra lett építve Michael van Gessel tervei szerint. A megemlékezés részeként 2002-ben adták át a Claus en Kaan Architecten iroda által tervezett bevezető épületet, mely a kiállításokon

túl dokumentációs központot is tartalmaz.

Felix Claus és Kees Kaan nem illeszkednek a kortárs holland építészet kísérletező fő sodrához. Építészetükre mérsékelttség jellemző, a formák és funkcionalitás higgadt egységességével. Alkotásaik értelmezése inkább az épület immanens erejével hozható kapcsolatba, semmint a hollandokra oly jellemző retorikus építészeti szándéknyilatkozatokkal.

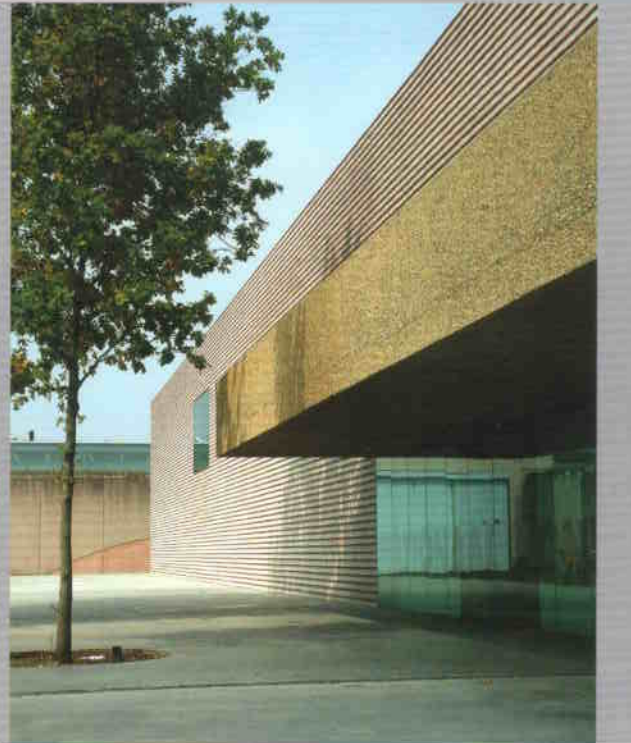
A vughti koncentrációs tábor nemzeti emlékhellyé alakítását több éve megkezdő Michael van Gessel elképzeléseit kiegészítve Claus és Kaan olyan bejárati épületet hozott létre, mely filtrációs határvonalat képez a mai valóság és a bent megtapasztalható egykori állapotok között. Mintegy eltakarja az érzelmeket kiváltó, megidézt történelmi monumentumot, ezáltal annak tiszta hatását és közvetlen feltárlását segíti. Az egyszerű, hasáb formájú tömb átmeneti zónát is alkot egyben. A rekonstruált tábor területére való belépés előtt termek során vezet át, ahol filmek, tárgyak és képek által magyarázza meg történelmi háttérét a láger létrejöttének, és érzékelteti az emberi sorsok tragikumát.

A zárt homlokzatkezelés redukciós szándéka a főhomlokzaton egyértelműsíti az épület jellegét. A hatalmas tömör felületekbe határozott, karakteres megnyitások metszenek bele. A kompozíciós szándékokon túl a belső kivetüléseként is értelmezhetővé válik később a szűkszerűség: a termek megvilágítási és kitérítési lehetőségeit koordinálják a figyelmen elhelyezett ablak és üvegfal megnyitások. A bejárat feletti robusztus előtető szerkezetiségének és tömegességének elmentmondóan hosszanti üvegfalra támaszkodik, dramatikusságával felkészíti a belépésre. A homlokzat világossága az épülettömeg nehézségét ellenpontozza. A Hollandiában tömör téglafelületekhez szokott épület-képzettől elvonatkoztat a sajátos téglarakási mód: a vékony, római típusú terrakotta téglák a széles fehér vakolatsávok között könnyedséget sugallnak. A szerény, de nagyon pontosan részletezett külső a cizellált belső gondolati vetülete.

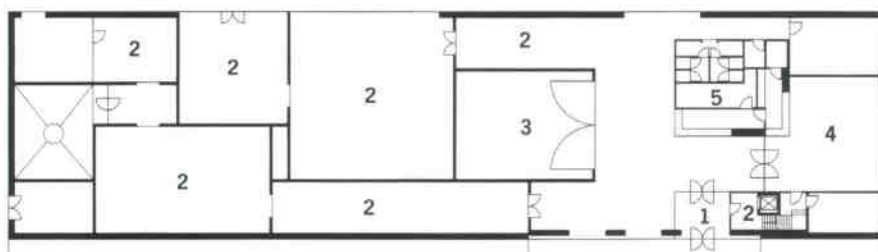
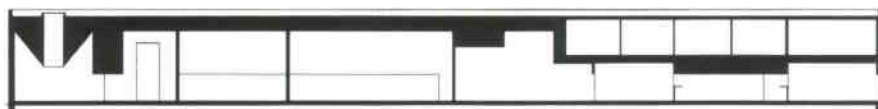
Az előcsarnok nyomott belmagasságú teréből kiállítási termek sora vezet ki a rekonstruált táborrészre, ahol szikáran berendezett barakk-épületek és a krematórium technicista közvetlensége nyersen közvetíti az egykori koncentrációs tá-



Zárt, kimért és bázikus



Az előtető-test nehézségének ellentmondóan fedi a bejáratot



Az elmélkedés csendes tere – fénykút-kürtő és a falon a kivégzettek nevei



bor hangulatát – majd újra visszavezet az épületbe, a kiállítás második részébe. A kiállítás-vezetés klasszikus, kötött rendszere helyes választásnak bizonyult. A látogató dokumentumfilmeket és korabeli használati tárgyakat szemlélve hirtelen szembesül a hatalmas üvegfal túl feltűnő tábor látványával, majd közelről is megtapasztalja az épületeket – visszatérve a főépületbe meditációs terek csillapítják a látottak hatását, s a manapság tapasztalható szegregációt bemutató filmek finoman szembesítenek a kirekesztés „kortárs megoldásaival”.

Claus és Kaan minden egyes terem arányait egyedien határozta meg. A magassági-szélességi-hosszúsági arányok a termek sorában változnak, különböző térarányok fogadnak: négyzetes, vertikálisan vagy horizontálisan nyújtott. A megnyitások is részét képezik a kompozíciónak: néhol a mennyezethez rendeződnek az ég felé nyújtott perspektívát szolgáltatva, néhol a padlóvonalról indulva közvetlen kitekintésre adnak lehetőséget. Az épület-forma és a termek építészeti komponáltsága mindvégig kimért: az építészek szándéka a látogatót közvetlen érzékelővé tenni, véleményalkotásra ösztönözni.



Használati tárgyak és öltözetek – a megidézés közvetlen erejével