

Alaprajz

Egyenként igazított téglák

CIKCAKK

Alumíniumerdő

Téma: szerelés

A Fehérvári úti vásárcsarnok

Angyalföld szívében

A kék fal és a digitális székláb

Doboztalanítás

Szőnyegminta

Andrássy, Festetics, Ybl



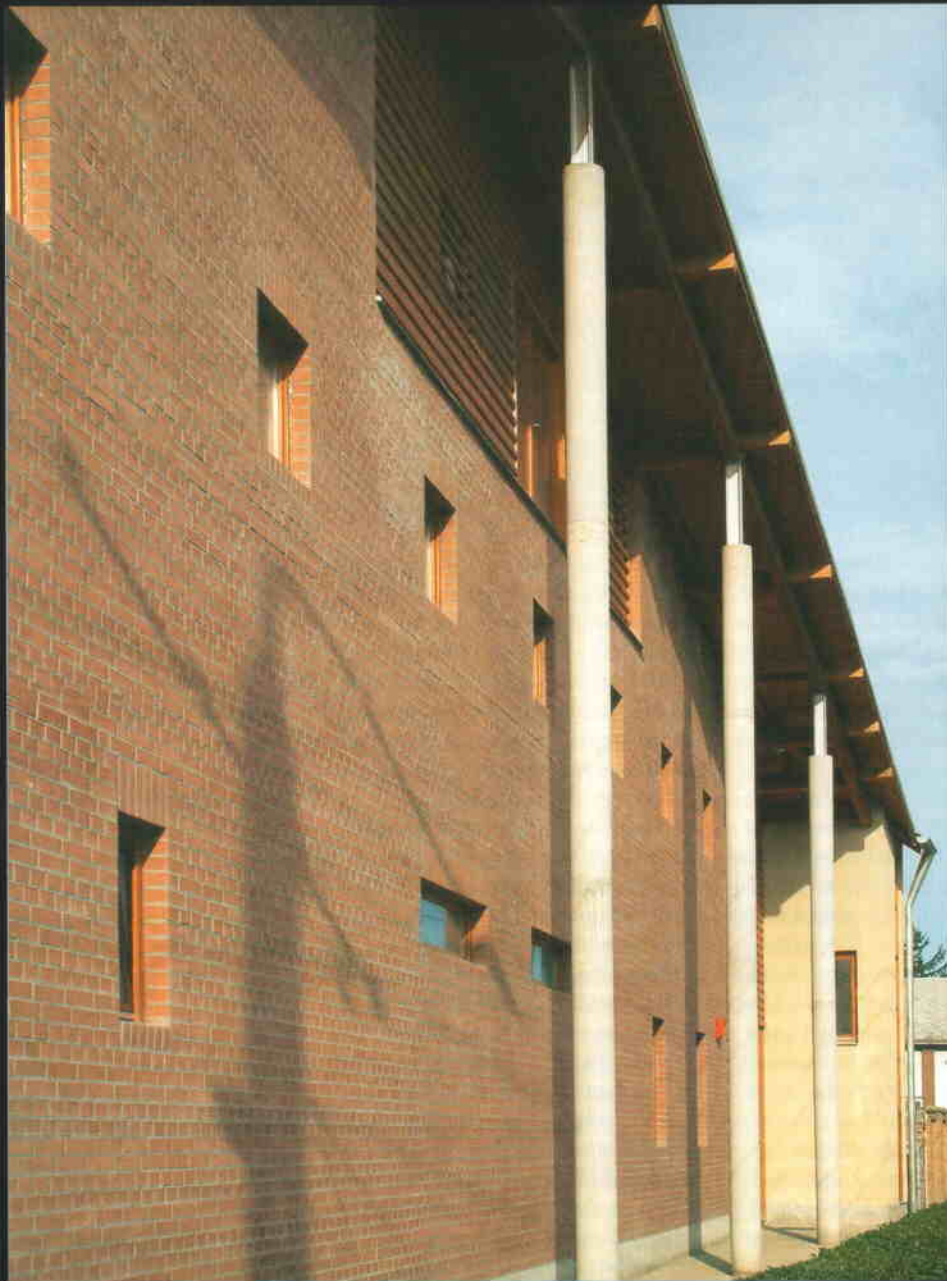
8

10. évfolyam
2003. november–december
Ára: 699 Ft
HU ISSN 1417-6939

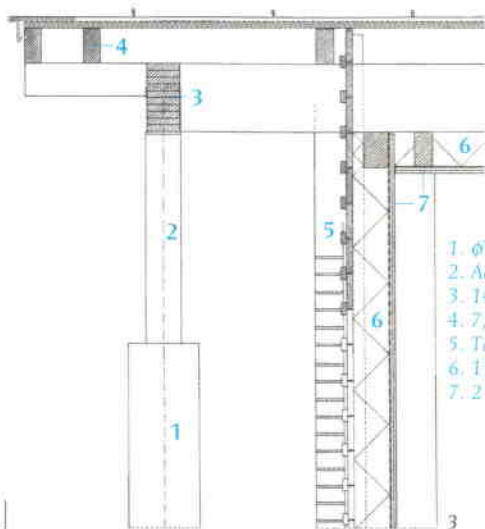


Egyenként igazított téglák

Hajdúdorog, Görög Katolikus Általános Iskola tornacsarnoka



Az 51 cm-es tömör téglafal szerkezet egyenmőséget közvetít. A nyersen hagyott felület tapinthatósága elsődleges érték.



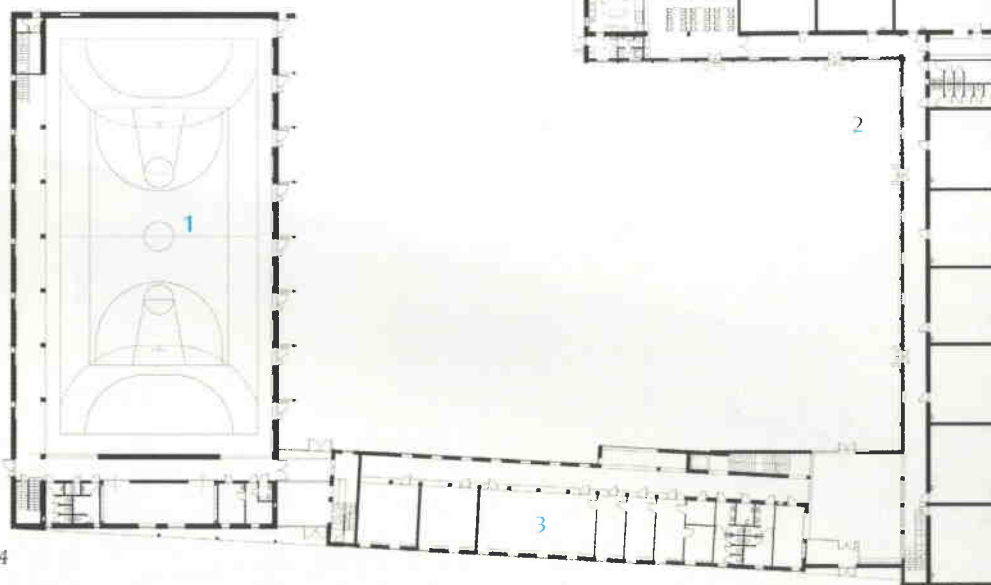
1. Arányos léptékben, folytatásra várva
2. A nagyszlopos felkőnyítés kiemeli a bejáratot is
3. A déli oromfal részlete
4. Alaprajz: Az utcafrontokra kihúzó új épülettömbök és a régi, megmaradó épületszárny bensőséges hangulatú világot teremt a gyermekek számára – a közvetlen vizuális kapcsolat túl szellemi téren is
5. A főhomlokzat terven. A belső felületképzésének kivételése a homlokzatra – kimért arányban a vakolat és a tégl
6. A főhomlokzat a valós életben – az épület helyiértéke

Vukoszávlyev Zorán

Hajdúdorog az észak-kelet-magyarországi görög katolikusság egyházi központja. A püspöki templom szomszédságában álló általános iskola átépítése és bővítése már hosszú ideje fogalmazódó gondolat volt. A meglévő épületek bizonytalan térbeli helyzetét és fizikai állapotukat kellett érzékenyen mérlegelniük az építészeknek. Az egyházi ranghoz igazodó nagyvonalú beépítés logikusan kímélt. A régi épülettömbök egy részének elbontásával megszűnik a templom elrekesztése, az új beépítés szélesen csatlakozó udvari részt hagy a püspöki székhely felé.

A fennmaradó iskolaszárny átalakítása folyamatban van, és a bővítési tervek első elemeként létrejött már a tornacsarnok. A később közéjük beépülő, összekötő szerepet vállaló új tantermi szárnyal válik csak teljessé az építészek elképzelése. A „hiány” azonban még inkább kiemeli a tervezői szándékok és vállalások értékeit. A szigorú szerkesztések, a végigvitt logikai döntések a majdani egész és a mostani rész viszonylatában is már értékelhetőek.

Bartók István, Benárd Aurél és Fejérdy Péter hosszabb ideje közös műteremben dolgozik. A Török Ferenc és Balázs Mihály keze alatt nevelkedett építészek már több önálló munkával is bizonyították mesterségbeli tudásukat. Fejérdy csepeli görög katolikus temploma, Bartók máriapócsi zárandokháza vagy Benárd Matáv-székházi szerepvállalása a mesterek által kijelölt út egyedi értelmezései. Új épületük az általuk képviselt gondolatok összecsiszolódásából jött létre.



1. Tornacsarnok
2. Meglévő (átépített) iskolaépület
3. Tervezett tantermi szárny



**Építész: Bartók István DLA, Benárd Aurél, Fejérdy Péter DLA
(Fejérdy és Bartók Építészeti Kft.)**

Építész munkatársak: Vajda Barbara, Pintér Mónika, Tatár Balázs

Tartószerkezet: Baskó Ottó, Tóth Gergely

Épületgépészet: Molnár István

Épületvillamosság:

Pálvölgyi Sándor (eng. ter. v), Krén József (Elektroyal)

Generálkivitelező:

Turi Zsolt, Tolnai József (Strabag – Észak-Magyarországi Divízió)

Lebonyolító: Gődény János

Építető: Hajdúdorogi Görögkatolikus Püspökség

Dr. Keresztes Szilárd megyéspüspök

Fotó: Häider Andrea (1., 7., 11–14.), Vukoszávlyev Zorán (2., 6., 8–9.)

7. A belső kivetülése az oldalhomlokzaton: érzékeny szerkesztések – szigorú ellenpontozások. Egyértelmű a templomhoz való viszonyulás

8. A filigrán oszlopokkal alkotott „tornác” a csarnok léptékét bontja le az udvaron játszó gyerekek felé. A ritkán rakott lamellákból létrejött rácsos panelek a növények felfuttatására szolgálnak

9. Tégla szikár rajzolat

10. Metszet

11–12. Mérnöki egyszerűség, átlátható szerkesztés

13. Funkcionalitás, kemény anyaghasználat

14. A játéktér keménységét oldja az előcsarnok könnyed szerkesztése, mely a rajzosan kezelt külső felé átmeneti zónát képez



7

A tornacsarnok szerkesztésében a szigorúság dominál. Az épület szikár belső megjelenése valójában funkcionális, ugyanakkor esztétikailag is minőséget közvetített. A tervezők számára elsődleges a monolitikusság – a téglával kézzel fogható méretrendjéből indulnak ki. A nyers felülettel meghagyott, éppen ezért figyelemmel és fegyvelemmel rakott ikersejt kerámiaelemek részletekbe menő igényességet adnak az épületnek. A minden egyes téglában lévő igazítás igényességét.

A telek geometriájára reagáló beépítés enyhe szögtöréseket eredményezett az épülettömegben. Az oromzatos homlokzat visszametszése a belső kivetüléseként lett értelmezve, ezért téglalaburkolatot kapott. Általánosságban az épület alkalmazkodik a településre jellemző vakolt felületképzéshez; a téglafelületekkel arányosan megosztott külső síkok a nagyméretű csarnok léptékének lebontását szolgálják az utcai homlokzatoknál. Az anyagkezelés feszültségét kisméretű téglákkal oldják fel a tervezők, melyek méretrendjükkel átmenetet alkotnak a belső rusztikus falazóelemei és a külső finom vakolata között. Az udvari homlokzat nagyoszlopos árkáddal alkot térfalet a tömbbelső felé. A csarnoktér hosszfalet itt köztes helyzetbe kerül külső és belső között – didaktikusan mindkét felülete nyerstégla.

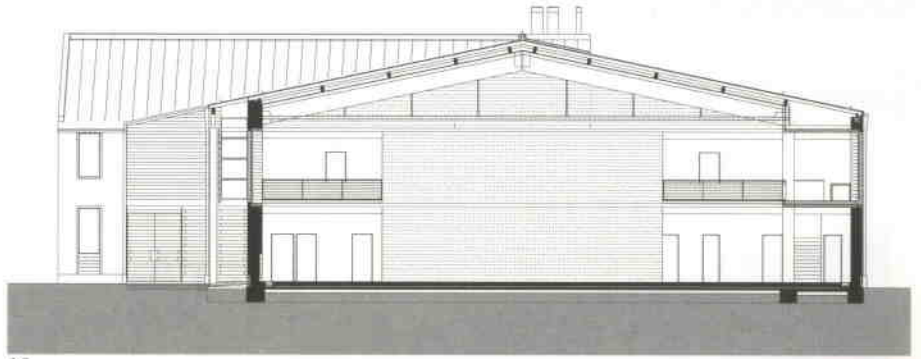
8



A Rudolph Swartz és Hans van der Laan monolitikus tervezői szemléletét idéző részletek még összetettebbek. A tömbösségében erőteljes téglát egyneműen egészítik ki a tömör fa nyílászárók; a vasbeton mellvédet vagy ablakpárkányokat minimális falcolással fedik az azonos szélességű faelemek.



9



10



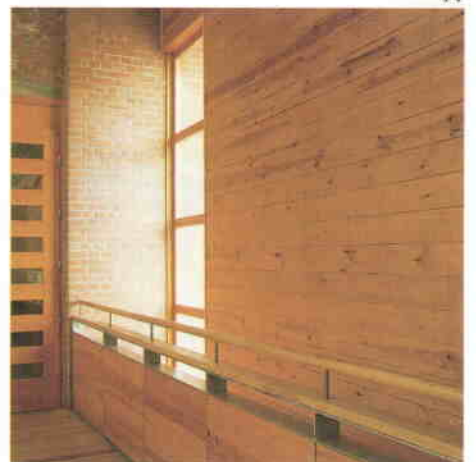
11



12



13



14