

# alaprājz

Mobility – avagy szoba kilátással

Ikon-misztika

Horizontális siló

Végtelen kékség

Téma: a burkolat

Pas de trois cents

„Egy az Isten, de sok út vezet hozzája”

Kesernyés monológ

Utcák, terek, bútorok

„Drága képírónk” emlékére

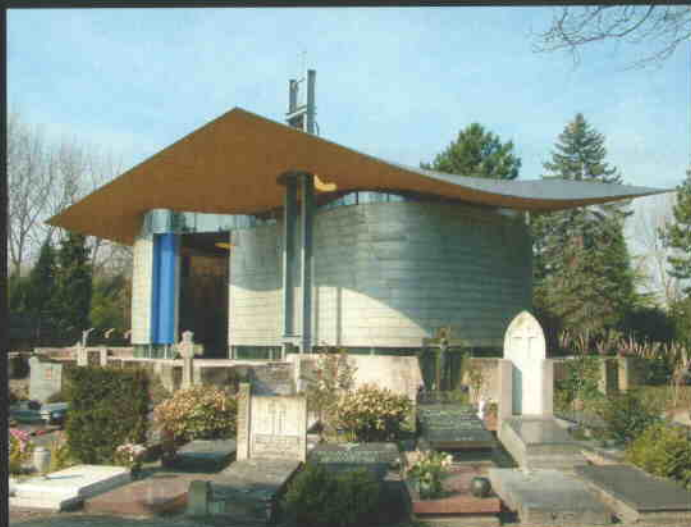


5

10. évfolyam  
2003. július-augusztus  
Ára: 699 Ft  
HU ISSN 1417-6939

# Végtelen kékség

St. Mary of the Angels  
római katolikus kápolna, Rotterdam



Poétikus  
összetettségű  
kápolna áll  
egy ódon  
sírkerület  
szívében.  
Egyenes  
fedőkontúr  
és organikus  
vezérgörbe  
jellemzi az  
épületet.  
Kékbe és  
aranyba  
oltva.





Vukoszávlyev Zorán

**A ngyalok története**

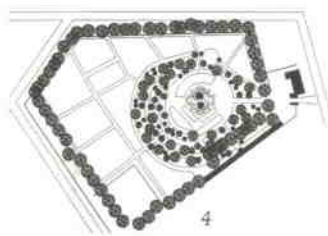
A Rotterdam centrumának közelében megbúvó, XIX. századi meghiitt hangulatot sugárzó római katolikus temető közepén áll a Mecanoo iroda által tervezett szoborszerű objektum. A katolikusok által néhány évvel korábban alapított temető közepén 1869-ben épült fel egy neogótikus háromkaréjos kápolna. A H.J. van den Brink által tervezett épület a káros süllyedések által olyan veszélyes állapotba került a XX. század közepére, hogy elbontása mellett döntöttek. Az alapfalak felhasználásával, helyén 1963-ban modern templom épült, amelyet azonban szerkezeti problémák miatt hamarosan elbontottak. Francine Houben – az idén első alkalommal megrendezett Rotterdami Építészeti Biennále kurátora – az első szakrális épület megtartott alapfalain belül, új kontúrokkal formálta meg az immár harmadik ravatalozókápolnát.

**Folyamatosság**

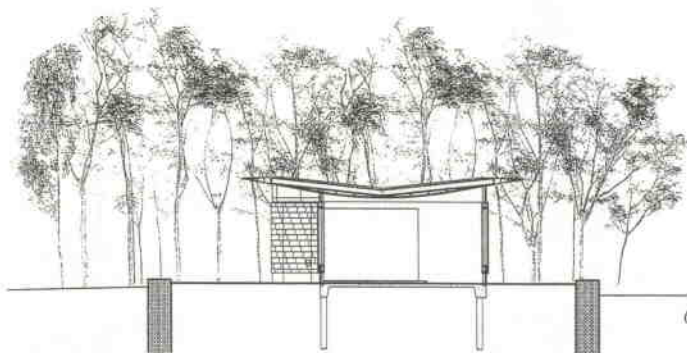
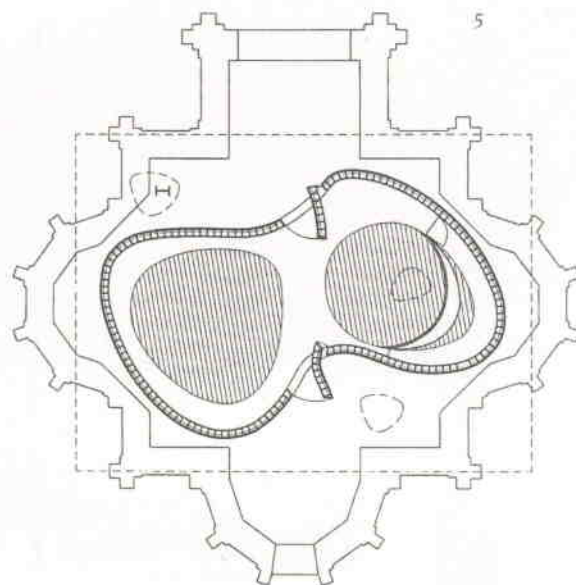
A szakrális tér lineáris mozgás-sorra tervezett. Funkcionálisan egyértelmű alaprajzát azonban stiláris összetettséggel szerkesztették. A kertszerű sírkerület közepén, kis magaslaton emelkedő kápolna érzékenyen jelöli a megérkezés helyét. A ravatalozó irányába enyhén emelkedő szilárd burkolatú járdát a régi templom alapfalai által határolt részen apró kavicsok váltják fel – a közeledés cselekvéssora lelassul, a materiális váltás a szellemi határának át-lépésére készít fel. A kápolna átjárható térként lett megfogalmazva: a keresztirányú mozgást a meghajló, kifordítható ajtók jelölik. A két amorf vonalú vezérgörbe összemetsződéseinek

konkáv öblében azonban nem középen helyezkednek el a megnyitások, ezáltal rejtett dinamikát adnak a lendületes íveknek. A haladás folyamatát keresztirányban bővíti ki Francine Houben. Ezáltal a megérkezés eseménye térben és időben immaterializálódik, a visszaemlékezésnek teret adó kápolna határai kitágulnak: élmények sokasága sűrűsödhet egyetlen pillanattá.

A belső tér két egységre oszlik, a padozatban kőintarzia jelöli ki a résztvevők helyét. A határoló fal folyamatossága, természetes vonala körbeölel, a meditáció terét határozza meg. A bezártság súlyosságát a tervezők feloldják: a faltestet 60 cm-re elemelik a padlótól. Az alul és felül üvegsávval határolt faltest lebeg a beömlő fénytől, a vékony közvetítő acélpillérek a kontrasztosságban elvesznek. Az öblösödő, íves alsó felülettel képzett mennyezetet a sűrűfény pasztózussá teszi, elanyagtalanítva ezáltal. A szakrális közeg dinamikáját az oltárfal térbe helyezése törhetné csak meg, azonban a funkcionálisan indokolt lehatárolás – mögötte található a papi előkészületi tér – üvegfallal csatlakozik a végtelenített vonalrajzú épületfelülethez. Magassága nem lépi túl a felső üvegsáv határszintjét, ezáltal a befoglaló felület részévé válik, s szinte egy centrum köré összpontosítja a tér dinamikáját. A szellemi energiák sűrűsödésének helyét a precíz pontossággal elhelyezett felülvilágító emeli ki. A kemény határvonallal megrajzolt tető aláhulló papírlapként meghajlik, erősségét elveszi nyeregfelületté transzformálódó képletszerűsége. Az oltártér feletti áttörésen túl még két helyen szakad át a felület: a fő megközelítési irányból a filigrán acélszerkezetű harangláb átfűzését keretezi, s a túlsó oldalon az öblösödésnek ad kijelölést.



1. Corbusier-reminiscenciák: érzékeny vezérgörbe, gyengéd ív, nagyvonalú tető
2. A végtelenített kék fal folyamatossága
3. Ódon sírkerület közepén emelkedik a modern kápolna
4. Helyszínrajz
5. Alaprajz a régi kápolna alapfalaiival
6. Metszet
7. A kápolna oltárterét felülvilágító emeli ki





1. A pikkelyszerű fémlemezok illesztésrendszere egyszerre statikusan rétegszerű és dinamikusan csavarodó

2. A filigrán acélszerkezetű harangláb átfűzése a tetőlemezen

3. Az elbontott neogót kápolna alapfalain belül: a masszív régi és a könnyed új viszonya

4. Precíz részletek: acélrúdon forduló ajtótest, hajlított üveg és héjszerű fémlemezfedés

5. Pasztózus fényreflexiók, aranyba oltott mennyezeti lepel



A Corbusier-reminiscenciákkal megfogalmazott lefedés alatt az organikus forma lebeg, az üvegfelületek finom rajzossággal közvetítik a „terheket” a plató felé.

#### Csend

A szinuszos alaprajzi görbülettel formált testre pikkelyszerűen fednek a külső felületet alkotó fémlemezok. A rajzosságában vízszintes struktúrát közlő illesztési rend az egymásra építettséget, a következetességet sugall-

ja: statikus szemléletű. A függőleges illesztővonalak csavarodó hatást adnak, mely az állandó továbblépés dinamikáját képezi le. Az organikus felületre feszülő lapok a napjárásnak megfelelően több helyen csillannak fel egyszerre, a test kettősségének köszönhetően párhuzamosan. A karakteres tetővonal által vetett árnyék állandóan hullámzó görbét alkot az organikus felületen. Az üvegsávok kontúrjában a zárt függőleges felület palásttá válik. Az azonos vezérgörbe mentén

haladó üvegezés hajlított üvegtáblákból áll, kristályszerű anyagából adódó ridegsége ellenére lágyan követi a fal által meghatározott lendületes ívet. A fényárnyék, erős-lágy, kontrasztos-pasztózus jelentéspár elgondolkoztatnak, értelmezésre kényszerítenek.

A belső tér még összetettebb. Az intenzív kék felület a fényhatások finom átmenetét adja, plasztikusságát még inkább kiemelik a környezet és belső felületek alkotott reflexiók. Az érett sárga

színű mennyezet a surlófényben arany lepelként süpped bele a keretbe, ugyanakkor tektonikus-ságának ellentmondóan szelfűtő könnyű vászonként hat. Az élénk színnek erősséget sugároznak, s kiemelik az oltárkompozíció összetettségét. Az oltárkép a fény felé vezet a tekintetet, a fényes oltárfal a felülvilágító által megjelölt vertikális tengelynek ad keretet. A Mária-szín kék sűrűsödése a szellemi csend terét alkotja.



2

**Építészek: Francine Houben,  
Francesco Veenstra,  
Ana Rocha, Huib de Jong,  
Martin Stoop, Natascha Arala  
Chaves, Judith Egberink,  
Henk Bouwer (Mecanoo  
Architecten)**

Gépészet: ABT adviesbureau  
voor bouwtechniek bv., Delft

Művész: Mark Deconink

Fotó: Vukoszávlyev Zorán



3



4



5