

Alaprajz

Egyenként igazított téglák

CIKCAKK

Alumíniumerdő

Téma: szerelés

A Fehérvári úti vásárcsarnok

Angyalföld szívében

A kék fal és a digitális székláb

Doboztalanítás

Szőnyegminta

Andrássy, Festetics, Ybl



8

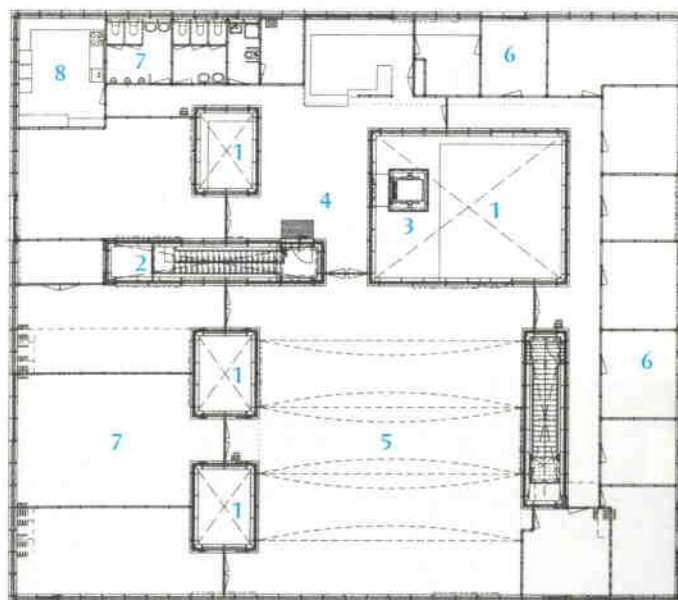
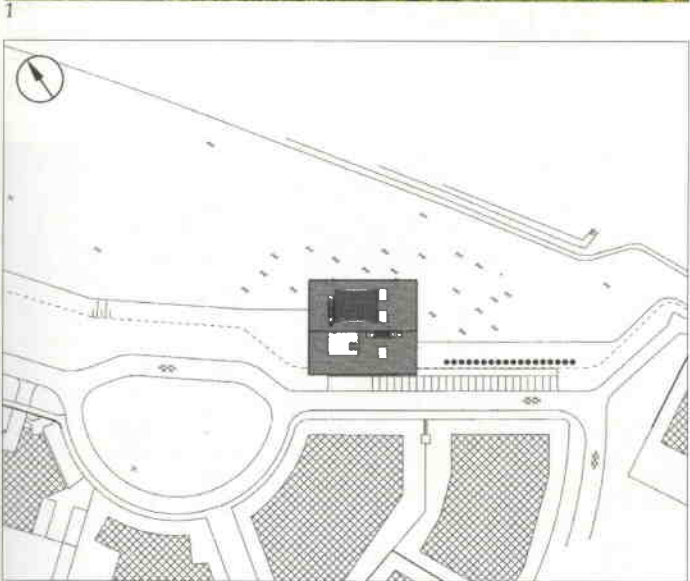
10. évfolyam
2003. november–december
Ára: 699 Ft
HU ISSN 1417-6939

Alumíniumerdő

Houten, Aluminium Centrum



*A modern építészet
szerkesztési
és formajegyeinek
igézetében létrejött
épület konzekvens
anyaghasználatában
„fémjelzi” önmagát.*



1. Patio
2. Lépcsőház
3. Lift
4. Bejárat
5. Kiállítótér
6. Iroda
7. Tárgyaló
8. Konyha



1. Az ipari park szélén – természetbe ültetve, a modern igézetében

2. Alaprajz

3. Helyszínrajz

4. Oszloperdő – az alumínium mint embléma

Vukoszávlyev Zorán

Anyag-név
A holland alumíniumipari cégek által létrehozott központi iroda anyagminőségében hordozza cégérét. A szervezet tervpályázaton választotta ki a 63 beérkezett munkából azt a négy építész, akiket felkértek ötletmunkájuk részletesebb kidolgozására. Az anyag dominanciája által reklámértékűvé tett épületével egy fiatal tervező,

Micha de Haas kapta meg a megbízást az információs központ létrehozására.

A centrum 15 ember napi tájékoztató munkájának biztosít teret, ahol az alumínium gyártását, forgalmazását, felhasználását mutatják be. E könnyűfém széles körű alkalmazása az autógyártástól a csomagoláson és építőiparon keresztül mindenki számára ismert, a propagáló szervezet létrehozása inkább a felvállalt együttműködés szem-

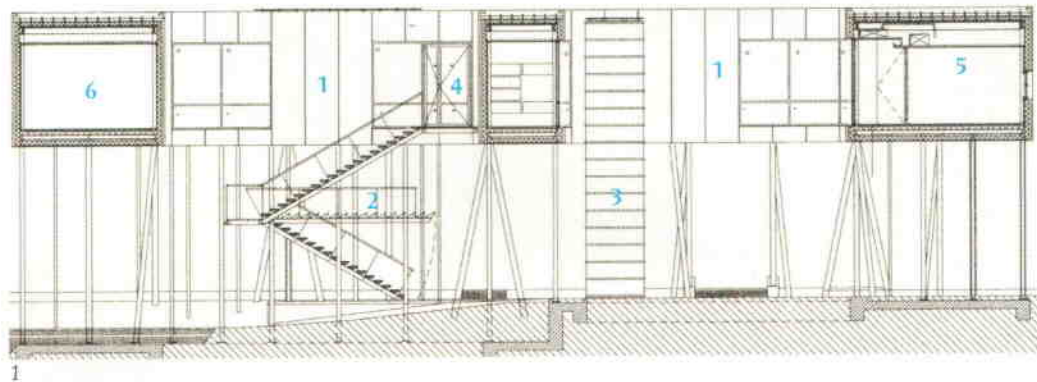
pontjából fontos. A közvetlen irodai funkciókon felül az épület bemutatóteremmel és oktatóhelyiségekkel is rendelkezik, ahol szakmai konferenciák és személyes találkozók kapnak inspiratív teret.

Oszloperdő

Inspiratívak terei, de nem innovatív az épület. Haas nem használja újszerűen az alumíniumot. Az anyag csak a neki tulajdonított mindennapi, általános sze-

repeit vállalja fel: tartószerkezet, homlokzatburkolat, belső bútorkészítési felület, gépészeti csatorna. Azonban felhasználja lehetőségeit. A „fémjel” közvetlen anyagi jellegével azonosul az épület karakteres tartószerkezete. A tervező a modern építészet formai jegyeivel szerkeszt, a 20. századi technicista emberének környezet-viszonyával tesz alapvető döntéseket. Talán túl egyszerű lenne az épületet azonosítani a nagy modern mesterek, Gropius

- 1. Patio
- 2. Lépcsőház
- 3. Lift
- 4. Bejárat
- 5. Iroda
- 6. Tárgyaló



- 1. Metszet – a felső szikár tömböt patiók szakítják át
- 2. „Főbejárat” – a lift üvegkubusa
- 3. Az oszlopok rendje – ritmusba szerkesztve és elszórva



vagy Mies alapelveivel, s könnyed hasonlat lenne Le Corbusier Savoy-házának aposztrófálni Haas terveit. Kétségtelen, hogy a kortárs holland építészetben közvetlen kapcsolat és vonzódás fedezhető fel a funkcionalizmus atyjainak szigorú formai és szerkezeti megoldásai iránt. De a hagyományozódás inkább szellemi szinten követhető. Haas elsődlegesen nem azért emeli fel az épületet oszlopokra, hogy a természetnek adja vissza az el-

foglalt területet. Számára a funkciók emeleten történő elhelyezése az elsődleges formai elem hangsúlyozása miatt fontos. A figyelem centrumába helyezte az alumíniumot. Pályázati tervében 1200 oszlop támasztotta a tömör felső hasábot; némely csak 50 mm átmérőjű volt. A tervek realizálásakor azonban a statikai modellezések megmutatták, hogy ezen igen vékony elemeket saját frekvenciájuk labilissá teszi, károsodásuk könnyen elképzelhető normál időjárási vi-

szonyok között is. Végül a legkeskenyebb oszlopátmérő 90 mm lett, s az alátámasztások számát 368-ra csökkentették. Az oszloperdő térbeli stabilitása érdekében egyes elemeket ferdén, nem függőlegesen helyeztek el.

Alumínium-fény

A napfényben erős kontraszttal megjelenő vertikális elemek selymes felülete vibrál, térbeliségük rövidülésekben erősödik meg. Az oszlopok helye egyrészt szerkezetiileg meghatározott,

ezenfelül azonban a művészi igényvel komponált sűrűsödések és ritkulások a természetes erdőkben megfigyelhető hierarchikusságot adnak e művi környezetnek. Az ipari park szélén, egy tópartra helyezett épületnél ez a direktivitas megengedhető. Hiszen az anyag itt karakteres szerkezeti-formai elemekben vált deklaráltan reklámértékűvé. A négyzet alaprajzú tömb fele a vízbe támaszt le, mely kompozíció megkettőzi az épületet: egyrészt megtűkrözve az oszlopo-

Építész:
Micha de Haas, Amsterdam

Építész munkatársak:
Michael Bakx, Stephan
Verkuyljen, Ruud Visser

Tartószerkezetek:
D3BN, Hága és TNO-Bouw,
Rijswijk

Épületgépészet:
Huijgen, Rotterdam és
Andriessen, Houten

Épületfizika: DGMR, Arnhem

Környezettervezés:

Micha de Haas

Lebonyolító:

Bouwteam GC, Delft

Fotók:

Vukoszávlyev Zorán



4



5

6

4. Az alumínium precizitása

5. A fő közlekedési elem –
lifttorony az egyik patioában

6. A víz fölé nyúló épület
vizuálisan megkettőződik

kat, optikailag növeli azok számát, ugyanakkor vertikálisan meg is nyújtja őket, mellyel még inkább lebegővé teszi a felső néhez tömböt. Az oszloperdőben egy üvegfalú lift-mag is helyet foglal az alapterületből, mely a fő megközelítési lehetősége a felső szintnek. A kemény vonallal meghúzott zárt épületkubus homlokzati felületeit szalag- és sarokablakok hasítják fel. Geometrikusra szigorított szabad vonalvezetésük inkább a számítógépes világra asszociál, a lyukkártyaszerű rendszer mintha titkos kódot hordozna. A mély épületbelsőt patiok teszik világossá, teljes felületükben üvegezve. A kisebb patioíkból híd-ként lenyúló lépcsők szolgálnak alternatívaként az épület elhagyására, természetesen alumíniumból. A platószerűen tömör felső rész átriumos megszakításain átszökő napfény megvilágítja a kubus alatti vetett árnyékos területet, még szokatlanabb fényviszonyokba helyezve az alumíniumrudak alkotta erdőt. Az anyag betölti szerepét: funkciójában szerkezetként, minőségében minimalista reklámelemként.

