

# OCTOGON

ARCHITECTURE & DESIGN

STEVEN HOLL  
TURÁNYI GÁBOR  
PETER EISENMAN  
F. KOVÁCS ATTILA  
BOTOND

MAGYAROK  
VELENCÉBEN

**SZTÁRINTERJÚK:**  
JEAN NOUVEL  
MARCEL WANDERS

FELHŐKARCOLÓK  
MELLÉKLET

# NÉGY TÖMB MONOKRÓM TÉR

Kulturális Központ, Sines, Portugália

Szöveg:

Vukoszavlyev  
Zorán PhD

Építész:

Manuel és  
Francisco Aires  
Mateus

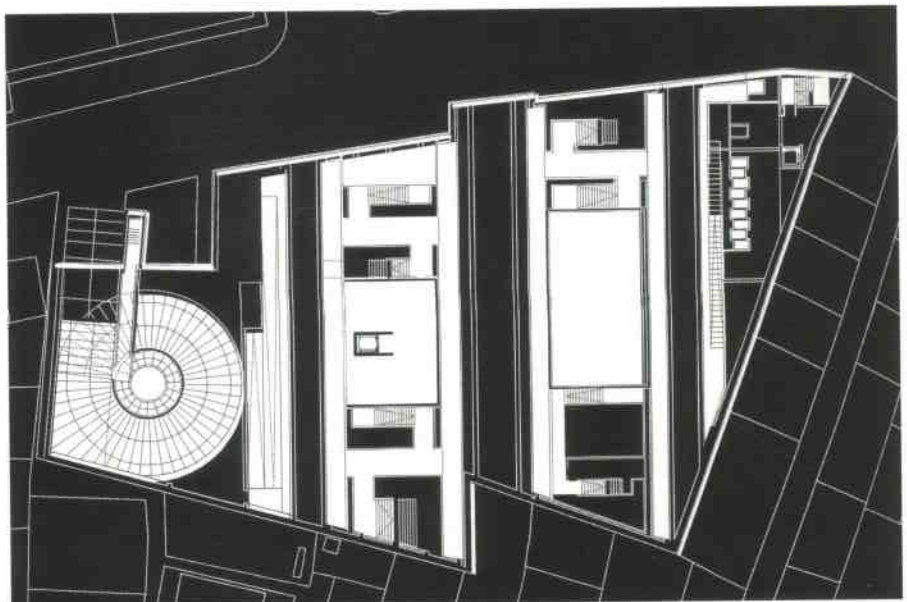
Fotó:

iz.architects

Az épület a tengerparthoz vezető főutca indulásánál lett elhelyezve, az óváros határvonalán. A történetileg kialakult tengelyt az épülettömbök bástyaszerűen keretezik, két-két párhuzamos, hosszan elnyújtott kubussal.

Az Atlanti-óceán partján fekvő Sines Dél-Portugália legjelentősebb kikötőinek egyike. A Lisszabontól délre található ország rész hatalmas természetvédelmi területei által körbeölelt városka erőteljesen industrializált. A régióközpont egyoldalú ipari-kereskedelmi jellegét a városvezetés kulturális beruházásokkal kívánta színesíteni. A várostestbe illeszkedő építészeti alkotás az absztrakció magas fokával teremtett egyensúlyt önmaga és a befogadó élet-közeg között.

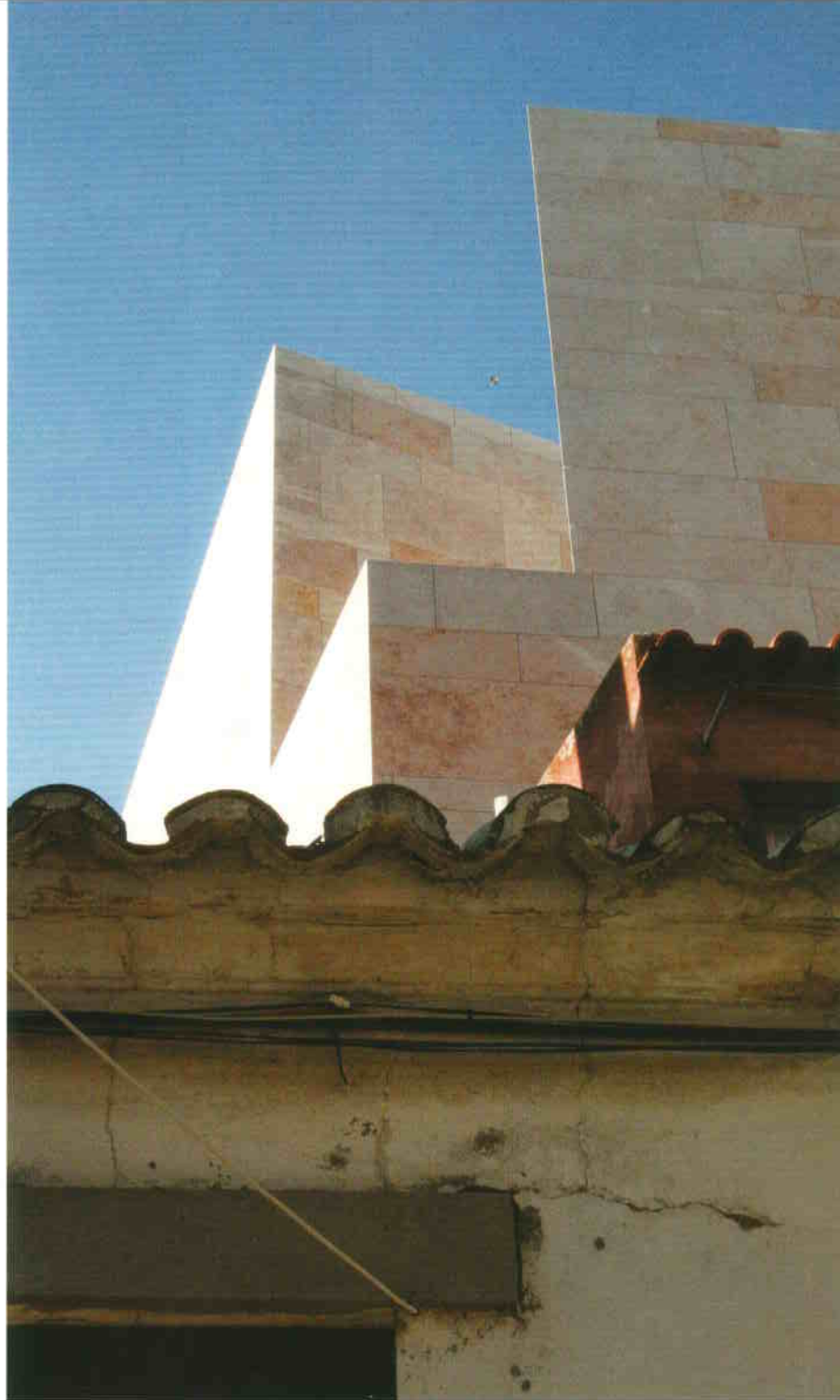
Az épületegyüttes gazdag közintézményi



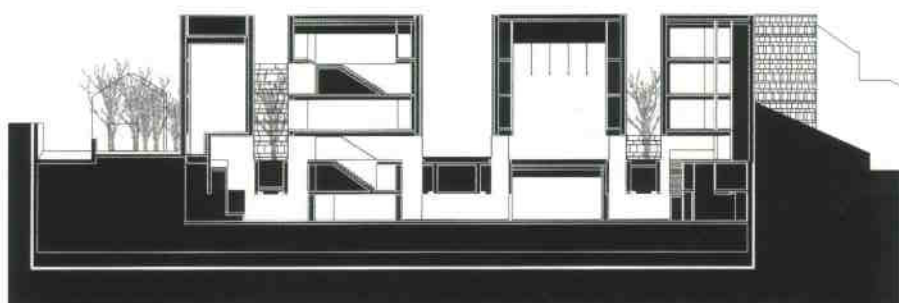
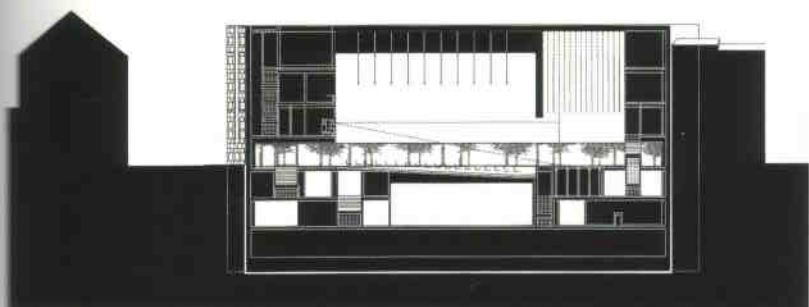
feladatot lát el: kiállítóterek, könyvtár, filmszínház kapott benne helyet, és a kutatómunkát dokumentációs központ segíti. A tervezők az összevont telkeket egységes szemlélettel kezelték: négy párhuzamos tömbbe sűrítették a funkciókat, miközben az utcaszint alatt összefüggő platform ad átközlekedési lehetőséget az egységek között. Az egyenlő magasságú, egynemű anyaghasználattal létrehozott kötömbök között középen a gyalogos utca, a széleken hosszanti udvarok találhatóak. Az utcát keretező, két középső épülettömb földszintje üvegezett homlokzattal fordul a járókelők felé – a kirakatszerű megoldás bepillantást enged a kulturális központ életébe, átlátást biztosít a szélső épületpárok közt meghúzódó átriumkertekig. Feszített-szabdalt külső-belső terek váltják egymást a sávós ritmusokban – funkcionálisan végletekig átgondolt, magas rendű térkompozíciót rejtenek e tömbök.

Az Aires Mateus fivérek a kortárs portugál építészet meghatározó alakjai. A világháború utáni nemzedéket (Távora, Pereira, Siza) váltó új generáció előhírnökei – még közvetlen személyes kapcsolatban voltak a nagy elődökkel (mindketten dolgoztak Gonçalo Byrne irodájában), azonban építészeti szemléletük már kilép a modern építészet büvököréből. Az elődök funkcionalista következetességét megőrizve építészeti megközelítésükben a tér és tömeg absztrakciójában keresik a még erőteljesebb egységesítés lehetőségét. A letisztult (külső és belső) formák közvetlen környezeti kapcsolata megdöbbentő – a szikárság gazdag emóciókban teljesedik ki.

A redukció iránti vágy a tervezés teljes folyamatában jelen van. Manuel és Francisco Aires Mateus a tervfázisok min-



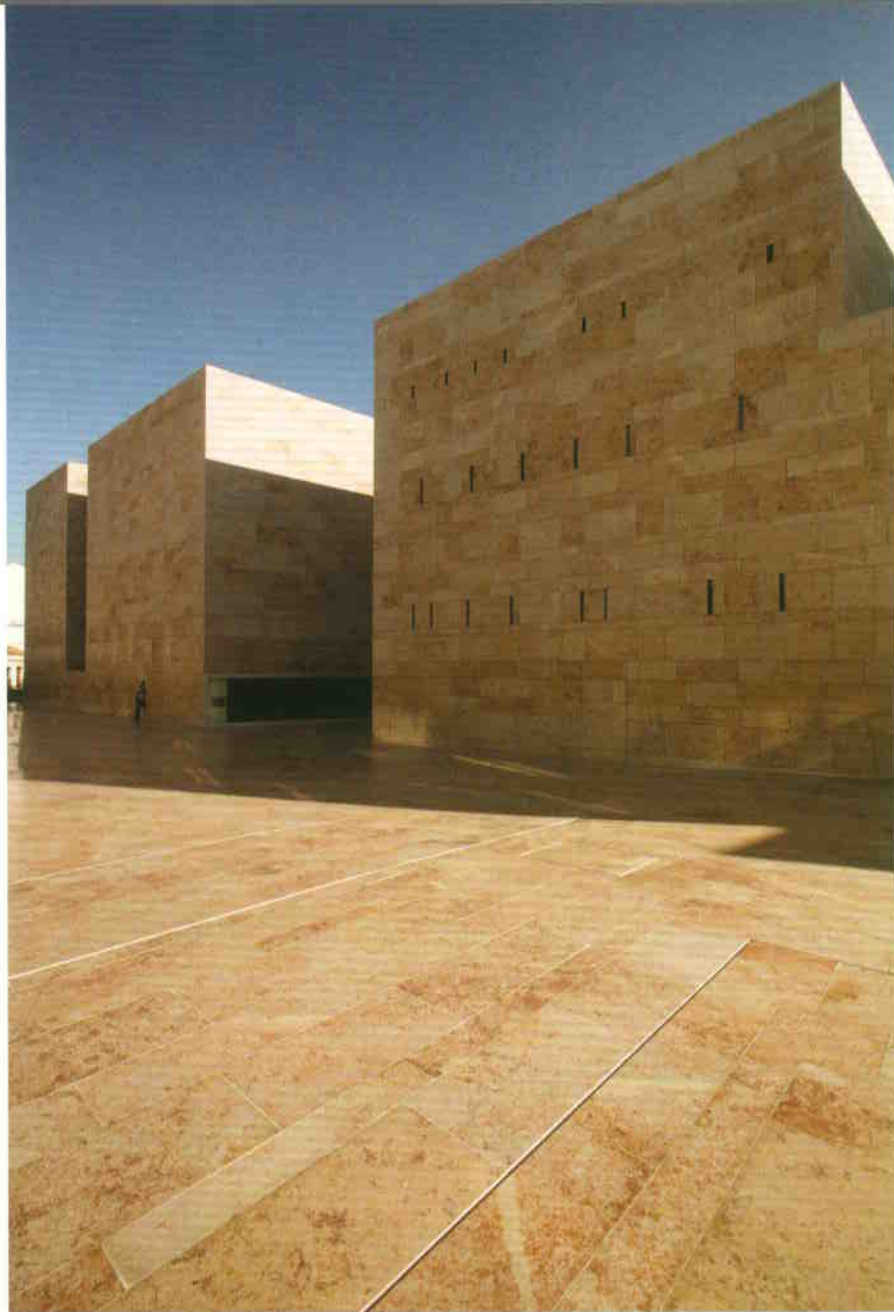
Az óváros ódon falai között





A négy egynemű kötőmb

Középen feltűnik a gyalogos utca



Fesztes arányok nemes kapuzattal

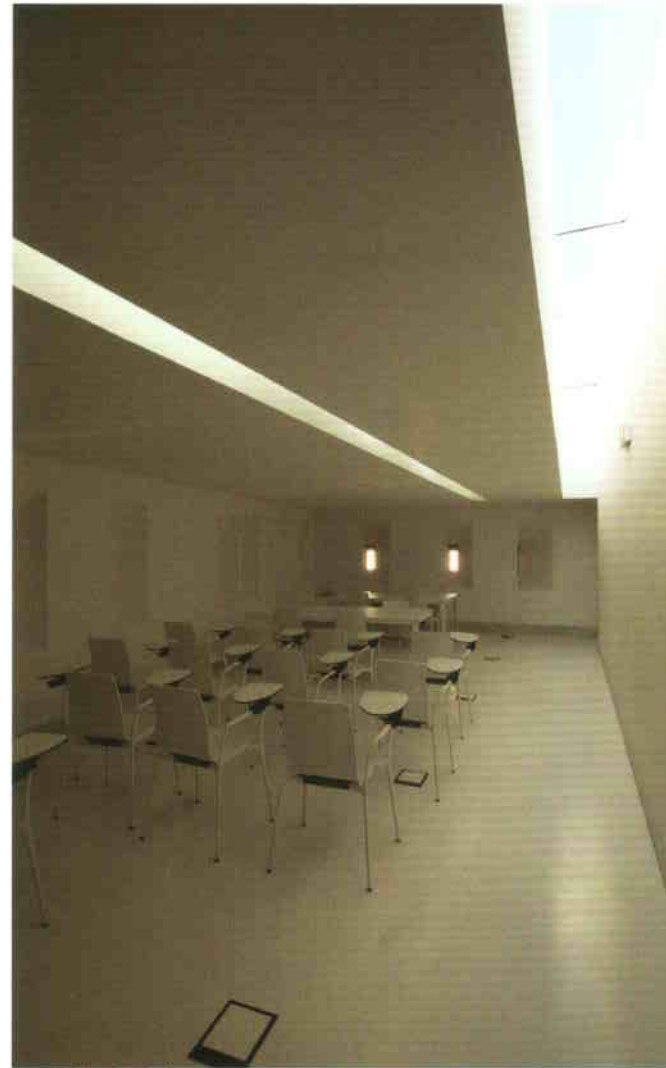
den szakaszában makettek sokaságával és absztraháló síkkompozíciókkal kontrollálja az elképzelések következetességét. A grafikai továbbfejlesztett végső, publikációkba szánt rajzok is ezt a komplexitást tárják fel. „A levegőt határolják le néhány fallal” – mondja róluk Alberto Campo Baeza. A fiatal portugál építészpáros nem is tesz mást: a tiszta, többszörösen átgondolt funkciórendből prioritások és magukban hordozott hierarchiák kibontásával hoznak létre komplex térstruktúrákat. Az egyszerű befoglaló formák talán ellentmondást hordoznak először, azonban a közlekedő-kiszolgáló, valamint a fő funkciókat jelentő használati terek racionális kapcsolatának szisztematikus újratervezése és pontosítása a konfigurációt csiszolja össze. Terek hierarchikus struktúrája jön ezáltal létre.

Négy önálló tömb áll a történelmi város határán. A főutcát kísérő két tömb a könyvtárat és a filmszínházat fogadja magába, míg a két szélső tömb a kortárs galériát és a dokumentációs központot. A négy egység változó términőséggel komponált: a könyvtárat átlát-

ható szabadpolcos olvasóterek jellemzik térbe állított lépcsőkkel, a kiállító-galéria felülvilágított vertikális tere lényegesen különbözik a vetítőterem zárt kubusától, míg a kutatóhelyek elmélyedést szolgáló szobái cellás-folyosós rendszerben jöttek létre. A változatos térstruktúrák az utcafelszín alatt érnek össze, ahol a négy tömb függőleges közlekedési rendszere belehasít az egységes térszintbe, egyéni hangulatú közösségi tereket generálva a tömbök közötti részekben. Az elnyújtott lépcsők-rámpák e föld alatti terek hosszan történő befogadását segítik – a longitudinális terek húzása az alacsony belmagasságok ellenére is magasztos. Az „ablakok” komponálása még erősíti is e dinamikát: falfelületként jelennek meg, hosszú világító sávokként, egységes lineáris kompozícióban, az épület szerkesztésének logikájában. Szinte már természetességgel fogadjuk azon gondosságot, ahogy a mesterséges megvilágítás lámpatesteit a mennyezet hosszanti mélyedéseibe rejtik a tervezők – a részletek nem önmaguk szépségéért jönnek létre, hanem az egységes összképért.



Födémkimetszés



Könyvtári előadó résablakkal

A kiállítótér fényfelületeinek húzása





Az egységesség kortárs igénye víziószerű eredményhez vezetett – az egymással párhuzamosan futó tömbök sajátos tér- és idő-szituációban állnak. Az épület megjelenése környezetében kollázsszerű: mint amikor digitális kultúránk könnyed játékoként a helyszíni fotó valós képi világába illesztünk egy számítógépes render-képet. Tudjuk és valljuk, hogy a hely (mindig) determinálja a (jó) épületet, azonban Sinesben Aires Mateuskék továbbléptek e dogmatikus kijelentésen, és hozzátették: az épület saját logikájával építi a befogadó környezetet. A „ház sémája” a hely adottságainak olvasatából, megértéséből fejlődik ki, meghatározva a benne rejlő lehetőségeket – valójában kiemeli a terület potenciálját a változásra. Olyan léptékű beavatkozást hoztak létre e kisvárosban, amely szükségszerűen jelentős változásokat idéz elő annak a területnek az arculatában, amelybe illeszkedik.

Azonban e viszony nem jellemezhető uralkodó magatartással. Miközben a többször következetesen újragondolt komponálás minden részletében egy alkotói akaratról szól, addig is magában hordozza a közvetlenséget. Talán felületes próbálkozásnak tűnik a kapcsolódó városzö-

vethez átvezető, feketére festett, házszerű építmény a telek sarkán – az igazi emocionális kötődés két építészeti részletben érhető utol igazán. A nyílászárók komponálása két helyen eltér az egységes, sávvalakos megoldástól: az óváros felé forduló panorámaablaknál, mely a kikötő és az óceán látványával a város életét vonja be hatalmas pillanatképként a legfelső emeleti kávézó világába; illetve a könyvtár északi falának rézsús kávéjú, lőrészerű ablakainál, melyek véletlenszerűen közölkel teljes bütüfelületén perforálják a tömböt. Kétségtelen, hogy e finom utalásokon túl azonban a szikár egyöntetűség érvényesül. A komplex térstruktúrát és szigorú tömegrendet anyagbeli redukció emeli ki. Az anyagdominancia a tömbök egynemű mészkőburkolatában és a belső homogén színvilágában nyilvánul meg. A redukció az építészet lényegi elemeit keresi: a tektonikát és az anyagot, a teret és az időt. Az absztrakció a monokróm terek fehérségében válik teljessé.

A kutatás a MÖB Állami Eötvös Ösztöndíj támogatásával jött létre.

Könyvtár: színek a fehér térben  
A kortárs galériához vezető rámpa



Az óváros élete a kávézó panorámafalán keresztül

