

**Andreas Fogarasi
Kultur
und Freizeit**

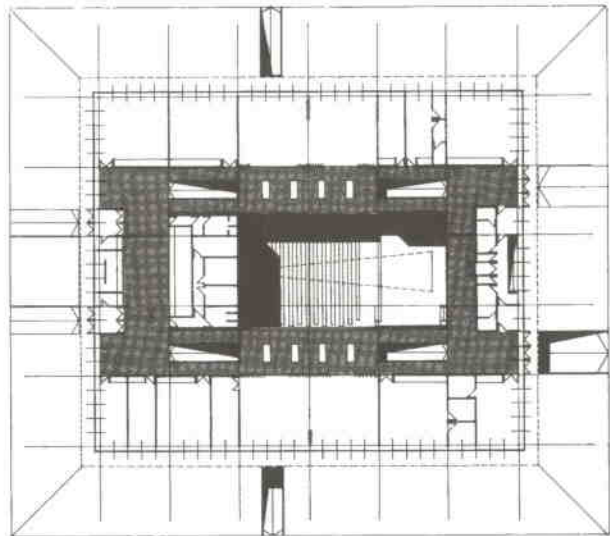
**Magyar Pavilion
Giardini di
Castello, Velence
52. Velencei
Nemzetközi
Képzőművészeti
Biennále**

**szerkesztette
Timár Katalin**

7	Szabadítsuk fel az időt a munka kontójára! <u>Sergio Bologna</u>
21	Ismeretlen emberek /Elfelejtett helyek <u>György Péter</u>
25	Üresedés A régi kulturális terek átalakulása Budapesten <u>K. Horváth Zsolt</u>
33	Átmeneti hasznosítás – avagy A szabad palota A kultúra és a szocialisták palotái <u>Jochen Becker</u>
63	Nincs alternatíva. A jövő az önszerveződésé. <u>Stephan Dilleuth,</u> <u>Anthony Davies, Jakob Jakobsen</u>
67	Kulturális amnézia <u>Barbara Steiner</u>
75	Utószó <u>Timár Katalin</u>
79	Az épületek <u>Vukoszávlyev Zorán</u>
95	Szerzők
97	A machine for
109	Workers' Club
117	Arbeiter verlassen das Kulturhaus
127	Periphery
135	Fun Palace
149	Ikarus
161	Installációk
171	Kiállított művek jegyzéke
172	Tanulmányok, Egyéni kiállítások, Csoportos kiállítások (válogatás)
173	Szövegek, cikkek, publikáció (válogatás)
174	Könyvek, katalógusok (válogatás)
175	Válogatott bibliográfia
176	Impresszum

Az épületek

Vukoszávlyev Zorán



Név
Óbudai Művelődési Központ

Alapításkori elnevezés
Úttörő és Ifjúsági Ház

Helyszín
Budapest, III. kerület
San Marco utca 81.

Épült
1973–1975

Tervező
Kévés György és Kovács Imre
(Iparterv)

Óbudai Művelődési Központ

Óbuda központjától északra több ütemben, hosszú évtizedek alatt jött létre egy négyszintes tömbházakból és nyolc-tíz emeletes sávházakból álló lakótelepi zóna. Az '50-es évektől a '80-as évekig a lakáskérdés fejlődését követhetjük nyomon. A „korszerűen” tervezett beépítés intézményi zónát is kijelölt a területen. Az oktatási és egészségügyi létesítményeket kulturális központ egészítette ki 1975-ben. A San Marco utca végén mintha elvágták volna a hagyományos társasházak sorát – a lakótelep határára érünk. A három utcával határolt sík, fűvel borított terület felső végén kap helyet a „földből kinövő” ház.

Az épület térszervezése keresztbe fordul a telken, át lehet menni a házon. A félemeletre lépcsőkön és rámpákon lehet beérkezni. A térszervezés magját a félig földbe süllyesztett 300 fős nagyeladó alkotja, melynek természetes megvilágítását hatalmas, elhúzható tető biztosítja. A nagytermet körülölelő közlekedőről nyílnak a két hosszoldali sávban a szakköri és klubtermek.

A félig földbe süllyesztett alsó szint rézsúsan csatlakozik a kerthez és az utcához, a zöldterület felfut a házhoz. Az így kialakuló podesztre épül a fő szint, amely nagyméretű ablakaival közvetlen vizuális kapcsolatot biztosít a bent folyó események és a külső környezet között. Az emelvénytérű ki-képzést erősíti a homlokzattól elhúzott árnyékoló korona, mely erős horizontális hatást eredményez. Az ÓMK a művelődés kortárs „görög temploma” a magas házak ölelésében.



Név
Gutenberg Művelődési
Központ

Alapításkori elnevezés
Gutenberg-Otthon

Helyszín
Budapest, VIII. kerület
Kölcsey utca 2.

Épült
1906–1907

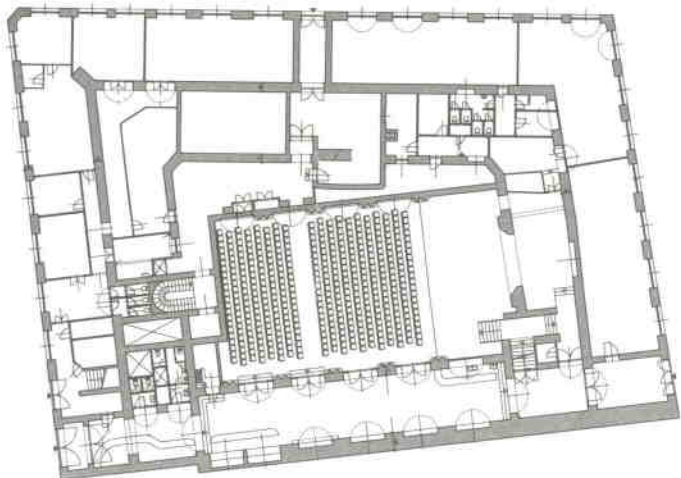
Tervező
Vágó László és Vágó József

Gutenberg Művelődési Központ

A Budapest Nagykörútján belül eső részen található a Magyarországi Könyvnyomdászok és Betűöntők Segélyező Egylete által építtetett bérház. A pályázatnyertes Vágó fivérek által készített terv az egyesületi bérház összetett és sokrétű funkcióit egységes és nagyvonalú komponálással oldotta meg.

Az épület a Gutenberg tér és a József körút közötti háztömb közel felét elfoglalja, ekként három utca által határolt, zárt homlokzati beépítéssel jött létre. Főhomlokzatként mindenféleképpen az egykori Sándor tér felőli hosszhomlokzat a legfontosabb, melynek középrizalitját hatalmas kettős oromzat hangsúlyozza, a kiemelkedő toronypár között tetőtéri műterem jött létre. E tengely határozza meg az épület főbejáratát, melyből a felső négy emeletet elfoglaló egykori bérlakásokat lehet megközelíteni. A kis utcákból nyílik egy-egy kapuzat, mellettük lépcsővel, melyek a félemeleten található szakegyleti helyiségek (irodák, könyvtár, gyűléstermek és előadók) megközelítésére szolgálnak. E bejáratokat 30 méter hosszú csarnoktér köti össze, mely a belső udvarban található díszterem reprezentatív előtere is egyben. A földszinten az utcai homlokzatokat bérüzletek sora foglalja el, illetve egykoron kávéház és vendéglő egészítette ki a művelődés lehetőségét a szórakozás tereivel.

Az épület szecessziós homlokzatképzése nemcsak a tömegelemek komponálásában és a nyílászárók ritmikájában, hanem a részletek finom kiképzésében is megmutatkozik: enyhe ívezetekkel, plasztikus erkélymellvédekkel és Zsolnay kerámia elemekkel – kimérten – díszített. A részletelemek műves megjelenése a hazai szecesszió sajátosságát, a „magyarosnak” vélt elemek megjelenését is hozta: ilyen elemek az oromzat tört vonalú íve, a vaskorlátok népi formakincset idéző motívumai.





XII. Kerületi Hegyvidéki Művelődési Központ

Név
XII. Kerületi Hegyvidéki
Művelődési Központ

Alapításkori elnevezés
MOM Művelődési Ház

Helyszín
Budapest, XII. kerület
Csórsz utca 18.

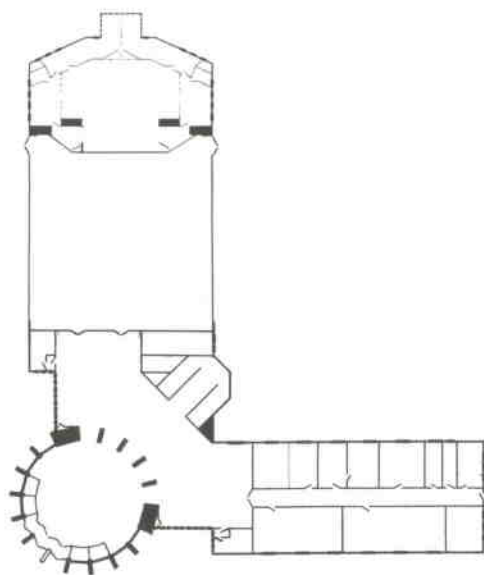
Épült
1950–1954

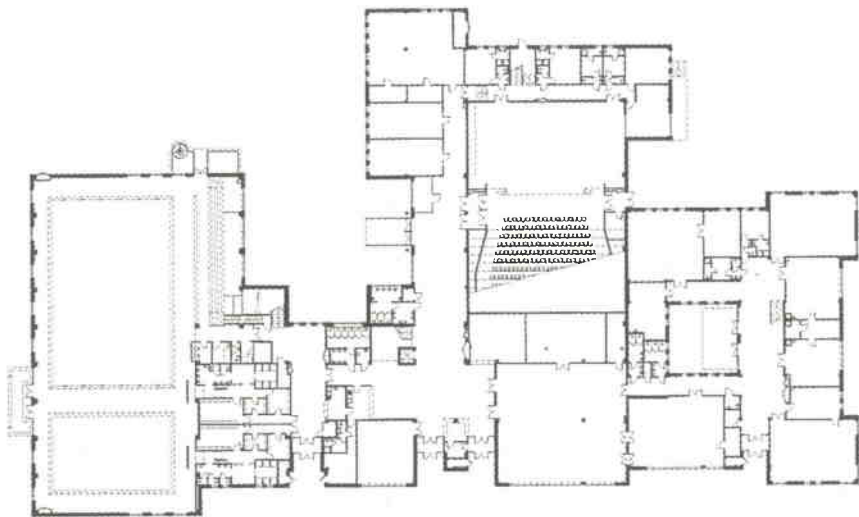
Tervező
ifj. Dávid Károly

A budai hegyvidék lábánál helyezkedett el az 1867-ben alapított Magyar Optikai Művek. Közép-Európa egyik legnagyobb optikai-finomméchanikai cége az államosítás után is megtartotta profilját, melyet laboratóriumi műszerek gyártásával bővített. A gyáregyüttest többször átépítették, az '50-es években a terület határán létrehozták a dolgozók és a környékbeli lakosok közművelődését szervező intézményt. Az ezredfordulón a privatizáció kapcsán a területet felvásárolták, a gyár helyén kereskedelmi és szórakoztatóközpont, valamint lakópark épült. A művelődési ház, a MOM fennmaradt memortója azonban továbbra is működik a Gesztenyés kert végében.

Az ék alakú telken az épület az egykori gyárak irányába terjeszkedik. A sarkon monumentális hengeres tömb fogad, melyet hatalmas, szegmensíves záródású árkád tesz plasztikussá. A formaképzés ezen jegyei a két világháború közötti modernista építészetet idézik. A két csatlakozó épületszárny egyszerűbb tömeggel képzett: egyikben a színházterem, a másikban kisebb foglalkoztatóterem és az irodák kaptak helyet. A bejárati csarnokból a hengertesthez idomuló, mívesen tagolt előtérbe jutunk, ahonnan továbbhaladva a két szárny terei közelíthetők meg. Díszes lépcső vezet az emeletre. A hengeres rizalittestbe az emeleten világos, kupolával fedett rendezvénytér került. E díszterem, a következetesen komponált közlekedők és a színházterem enteriőrje a szocialista realista építészet teljes egységében fennmaradt emléke. Az építési korszak jellemző alkotása a színházterem homlokzatán elhelyezett, munkásokat ábrázoló plasztika.







Név
Klauzál Gábor Budafok-Tétényi
Művelődési Központ

Épületegyüttes megnevezése
Dél-Budai Kulturális és Szabadidő
Központ

Helyszín
Budapest, XXII. kerület
Nagytétényi út 31–33.

Épült
2004

Tervező
Kézdy Katalin és
Janesch László (HAP)

Klauzál Gábor Budafok-Tétényi Művelődési Központ

Buda déli peremkerületében egy bevásárlóközpont fejlődése újrarájzolta a kulturális palettát. A kereskedelmi együttes bővülésének határt szabott egy 1978–84 között épült, az ezredfordulóra már elavultnak számító művelődési ház – így a továbbépítést a fejlesztő úgy oldotta meg, hogy lebontotta a régi épületet, s cserébe egy új, minőségi, összetett funkciójú együttesel kárpótolta az önkormányzatot. Az egységes építészeti megoldással létrehozott központ egy művészeti középiskolát és egy uszodát tartalmaz, melyek közrefogják a fő funkciót hordozó művelődési házat.

A kétszintes együttes meghatározó eleme a kulturális épülettömb, melyből kiemelkedik a színházterem tömege. A viszonylag hosszú épületegyüttes utcai homlokzatán is jól hangsúlyozott a fő funkció: a kettős bejárat a megbontott épülettömegek között öbölszerűen visszahúzott. Tiszta szerkesztési logika teszi jól használhatóvá a házat. A belépés után egyértelműen elválik a kiszolgáló terek helye és a rendezvényterem sora, a tágas földszinti előcsarnok hosszanti elrendezése a színházteremhez vonz. A foyer e helyen az épület tömegei közé bevont kerthez is intenzíven, nagy üvegfelületekkel csatlakozik. Az alsó szinten további rendezvényterem találhatóak, az emeletre szakköri termek és irodák kerültek, melyeket a kiállítóterként használt széles közlekedő kapcsol össze.

A multifunkciós központ egységes építészeti megjelenésével demonstrál a heterogén környezetben. A precíz pontossággal rakott minőségi téglaburkolat, a nyílások átgondolt megkomponálása és az alaprajzi elemek logikus tagolása magas színvonalú. Ami a régi kultúrház szomorú végét jelentette, az egy új történetnek engedett teret: a szükség egy új kulturális találkozóhelyet teremtett.



Név
Pataky Művelődési Központ

Helyszín
Budapest, X. kerület
Szent László tér 7–14.

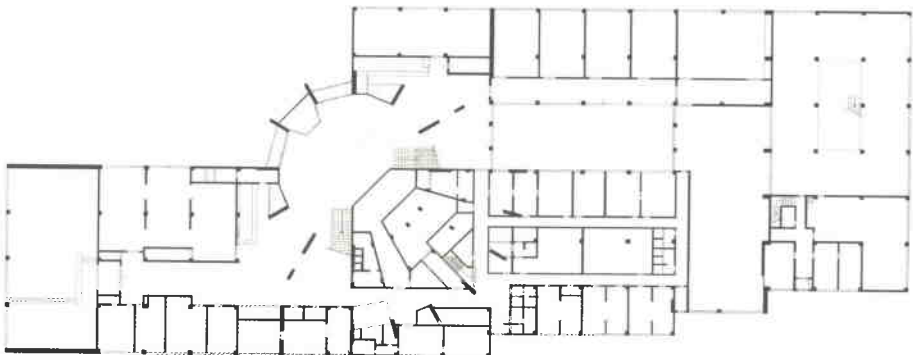
Épült
1975

Tervező
Tóth Dezső (Pest Megyei Tanács
Tervező Vállalata)

Pataky Művelődési Központ

Pest város egykori kőbányáinak helyén a 20. század elejétől hatalmas fejlődés ment végbe. Előbb az ipari-feldolgozó zónák kiépülése, majd az ötvenes évektől a lakásépítés határozta meg a kerület képét. A főváros egyik legjelentősebb munkásnegyede jött létre a hatalmas területre kiterjedő panel-lakótelepekkel. A hagyományos családi és bérházakat felváltották a házgyári panelek. A Lechner által tervezett szecessziós templommal szemközt, a terület központi részén épült meg a művelődés és szórakozás modern alternatíváját nyújtó művelődési központ.

Az épület meghatározó eleme a kör alakú, színházteret magában foglaló emeletes tömb. A háromszögelemekből konstruált, mérnöki esztétikát hirdető kupola és a „korszerű” fém és üveg homlokzatburkolat az intézmény védjegyévé vált. Az emeleten elhelyezkedő színháztér körül látványos körgaléria húzódik: van valami arisztokratikus hangulat az elhelyezésben, amelyet a szerkezetek és részletek rideg következetessége old fel. A színház alatt található előcsarnok terét monumentalitás jellemzi – a használat mértéke azonban indokolja is e nagyvonalúságot. Az elosztótérből szinte minden funkcióegység közvetlenül megközelíthető: a szakköri helyiségek és folyosójukon túl a könyvtár, hátul az irodatermek, valamivel arrébb a büfé és a kiállító-, valamint a konferenciaterem. Méltán megérdemli tehát e csarnoktér a díszítést: a főbejárattal szemben hatalmas mázas kerámia kompozíció hirdeti az építés korának művészi esztétikáját.





Név
Ikarus Művelődési Ház

Helyszín
Budapest, XVI. kerület
Margit u. 135.

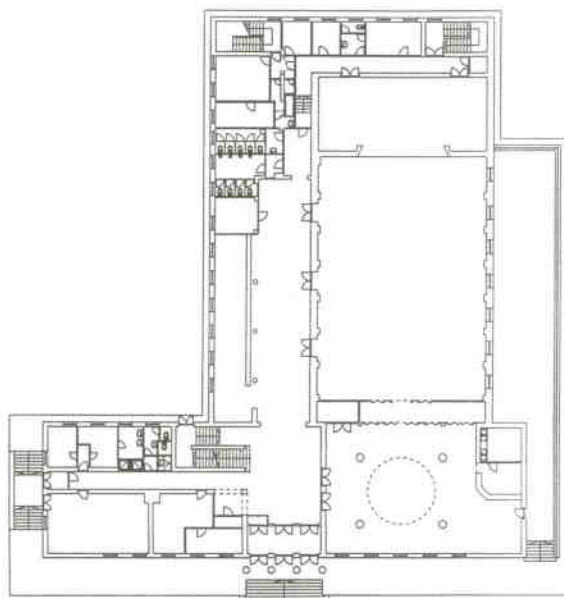
Épült
1952–1954

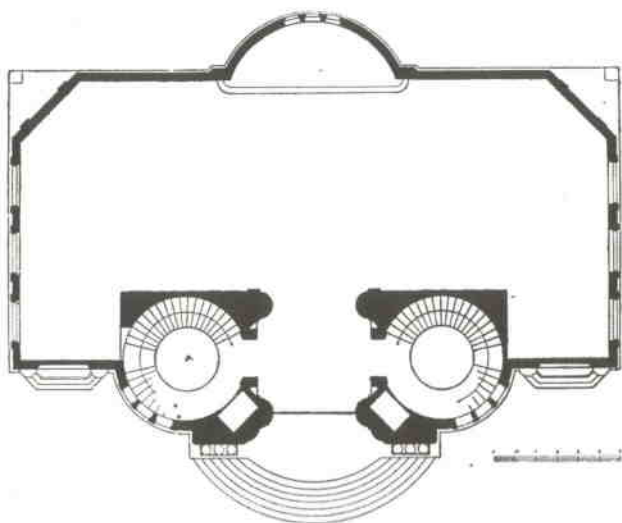
Tervező
Winkler Oszkár

Ikarus Művelődési Ház

Budapest keleti végének, a ma Mátyásföldként ismert területnek sajátos története van. A már korai időktől lakott település fellendülése a Nyaralótulajdonosok Egyesületének 1887-es létrejöttéhez köthető. A magánkezdeményezés folyamatosan bővülő területfejlesztő tevékenységet vállalt fel, s létrejött egy villanegyed, melynek sikertörténetéhez az idetelepülő gyárak is hozzájárultak. Az Ikarus elődjeként számon tartott Uhri-féle kocsigyártó üzem 1895-ben kezdte meg működését, több fejlesztés és bővülés után 1949-ben az államosítással létrejött az Ikarus Karosszéria- és Járműgyár. A szocialista sikervállalat a terület fejlődését is átírta: a kis nyaralók mellett megjelentek a munkáslakótelepek.

A kulturális élet irányítására hamarosan megépítették a vállalat ipartelepével szemben a nyaralóterületbe ékelődő kultúrházat. Az épület előtt nagyméretű felvonulási-gyülekezési tér kapott helyet. Az épület a korszakra jellemző szocreál stílusba tagozódó klasszicista homlokzattagolást kapott – a tribünként is használható emeleti erkélyt lépcsősorra emelt négy dór oszlop tartja. A középtengelyes szervezésű homlokzat egy nagyvonalú díszlet nyugalmát sugározza. A bejáratnál hosszú előcsarnok fut hátra – egyik oldalán a díszes tagolású foyer és a színházterem kapott helyet, másik oldalán kiegészítő terekkel bővül. A pincében klubterem és stúdió, az emeleten irodák, könyvtár és további kisebb rendezvénytermek kaptak helyet. Az Ikarus Művelődési Ház – talán épp peremkerületi elhelyezkedése és az államhatalomtól távol eső helyzetéből adódóan – a '80-as években a progresszív-alternatív zenekarok (Kontroll, Európa Kiadó) központjaként élte fénykorát, ma elhagyatott kultúrmementő.





Név
Velencei Biennále Magyar Pavilonja

Alapításkori elnevezés
Velencei Magyar Ház –
Magyarország Állandó
Műcsarnoka Velencében

Helyszín
Olaszország, Velence,
Giardini Pubblici

Épült
1909

Tervező
Maróti (Rintel) Géza

Velencei Biennále Magyar Pavilonja

Az 1895-ben elindított Velencei Nemzetközi Képzőművészeti Kiállításon Magyarország a kezdetektől fogva részt vett, de önálló kiállítási épülete egy ideig nem volt. A századforduló után felvetődött a saját pavilon ötlete, melyet Velence város több képviselője és polgármestere is támogatott – különösen a magyar iparművészeti termékek nemzetközi sikereire való tekintettel. A pavilont Maróti Géza tervei alapján készítették el, neves hazai képző- és iparművészek munkájának bevonásával: Zsolnay kerámiák, Nagy Sándor és Kőrösfői-Kriesch Aladár rajzai alapján készült Róth Miksa-üvegmozaikok, Telcs Ede-domborművek díszítették az épületet.

Az olasz és holland pavilon után harmadikként létrejött Magyar Ház szecessziós formaelemeivel és egységes tömegképzésével azonnal elismerő kritikákat kapott. A kontyolt oromzat, a hatalmas íves, bélétes kapuzat, a kör alaprajzú rizalitok, a hármas ikerablakok és az épületen megjelenő díszítések népies elemei az identitását kereső századfordulós magyar építészet egyéni látásmódjának egységes összefoglalása.

Az épület néhány évtized alatt igen kritikus állagromlást szenvedett, a világháborúk idején javígtatták, de csak 1958-ra készült el az átalakítást is jelentő felújítás. A díszes elemek nagy részét eltávolították, a tereket egyszerűsítették. Az 1990-es évek elején újabb nagy felújítás következett, mely alkalommal a főhomlokzat (a kapuzat és az oldalt található nagy mozaikok) rekonstrukciója már az eredeti szecessziós hangulat megidézését célozta meg.

