



09002

9 771418 522002

2009/2. szám Ára: 1450 Ft

# OCTOGON

ARCHITECTURE & DESIGN

**SPORTSZELET KÖZÉP-KELET EURÓPÁBÓL**

*– MARIBOR, SPLIT, BELGRÁD, POZSONY*

**A RASHID FIÚK RAFINÉRIÁI**

**A PORSCHE ZEPPELINJE STUTTGART FELETT**

**HOME COUTURE MÉRTÉK UTÁN: ZOÓB KATI**

**EKO+EKO STOCKHOLMBÓL**

roz egy életvitelt, amelyhez az irodaháznak is valamilyen módon kapcsolódnia kell. Ferihegy mindig is a rohanó életvitel, a külföld ígését jelenítette meg, rá kell csupán pillantani az ott megjelenő óriásplakátokra, amelyen gyökeresen más minőséget jelenítenek meg, mint a város más pontján meglévők. A Quadrum irodaház tervezői jó szemmel érzékelték, hogy szükség van egy olyan jellegzetes tér és architektúra megképzésére, amely nem csupán a benne dolgozók számára, hanem egyszersmind a más országokból ide látogatók számára is reprezentatívá válhat. Ennek egyik része volt, hogy elnyerték a BREEAM nemzetközi szabványa szerinti 'nagyon jó' minősítést, amely mutatja, hogy a napjainkban oly jelentős környezettudatosság mennyire jelenik meg az épületben. Érdekes megvizsgálni, hogy a név milyen viszonyt mutat a házzal. Ha a quadrumot nem csupán mint négyes számot értelmezzük (hiszen maga az irodaház négy óriási testből áll), hanem úgy is, mint a ko-lomotorok posztmodern interpretációját, akkor ebben az összefüggésben a belső udvarban kialakított pihenőkert nem csupán a kikapcsolódásnak, hanem a mindennapokból való kilépésnek is tere. Az ezzel létrehozott emberkép, antropológia így nem a munka robotjellegrére épít, hanem azt felülírva olyan munkahely kialakítására tesz kísérletet, amely az egyén kiteljesedésére épül.

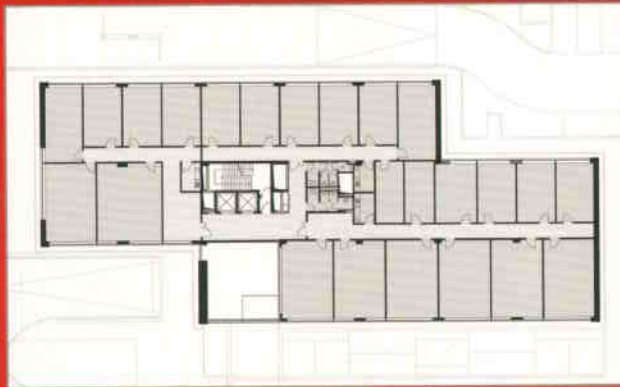
## VUKOSZÁVLYEV ZORÁN PHD D'ARTAGNAN A VÁROSKAPUBAN

Ferihegy környezete az utóbbi évtizedig szinte semmit sem változott – átmeneti zóna volt a városszövet és a külterületek között. Budapest és Vecsés határterületét ipari parkok helyett mezőgazdasági területek jellemezték. A múlt évszázad logisztikai bázisfejlesztéseinek túl nem akart igazán megindulni az élet. Jelentős változás az autópálya-körgyűrű keleti szakaszának realizálódásával és a Kelet-Magyarország felé kiinduló 4-es út kiépítésével következett be. Városkapu lehetne itt, ami a nemzetközi reptér felől érkezők számára „képet”, abból is meggyőzőt adhatna Budapestről. Kissé mégis bizonytalanság vagy épp hirtelenkedés jellemzi a kialakuló beépítést. Egy ilyen kulcsfontosságú terület rangjához méltó kihívásra csak stratégiaileg gondolkodó befektető tud méltó választ adni – egy olyan építészirodával, mely a speciális irodaépítés gyakorlatát magas színvonalon „szolgáltatja”. Bevásárlóközpont szomszédságában, benzinkutak és raktárbázisok vizuális anarchiájában mestervágással kell kiegyensúlyozott rendet teremteni. Lukács és Vikár olyan modulálható beépítésben gondolkodott a fejlesztők elképzeléséhez igazodva,

sokon alapuló fejlesztések velejárója. Az építészeti állásfoglalás is racionális e tekintetben: a házak alapképlete az egymáshoz képest elcsúsztatott épülettömbök összekapaszkodó zónáiban elhelyezett közlekedő-kiszolgáló magok statikus helymeghatározása, melyek körül az irodatermek szabadon variálhatóak. A Quadrum első épülete két paralel tömbösszetolásából jön létre, melyek hosszfelülete teljes üvegezést kap. A klasszikus irodaház-homlokzatot színes üvegbetétek dinamizálják. Az épülettömbök rövid homlokzatai bütüfelületet alkotnak, tömör és keskeny sávablakos felhasításokkal



Sebészien metsz bele a heterogén környezet bonyolultságába, pedig a telekhatárok számára is korlátokat jelentenek a misszióban.



Építész

**Lukács és Vikár  
Építészstúdió Kft.:**  
Lukács István,  
Vikár András

Fotó:

**Antal László,  
Polgár Attila**

mely kisebb épülettömbökkel operál. Sebészien metsz bele a heterogén környezet bonyolultságába, pedig a telekhatárok számára is korlátokat jelentenek a misszióban. Helyet foglalt a Quadrum irodaház csoport első tagja. Három másik társával fogja csak véglegesen megadni a telek teljes beépítését, de az építészeti minőséget meghatározó alapvetések jól olvashatóak. A variációk rendszerében feltáruló kép az ütemekben más és más lesz, de ez a gazdasági racionalitá-

fordulnak a reptérre vezető út felé. Logikus olvasatot mutat a képlet. Funkcionálisan jó szélességűek az épülettömbök (akár kirodás-cellás, akár egyterű elrendezésben jól szervezhető), a többszintes épülettömb így vertikálisan nyújtott, melyet a keskeny bütühomlokzatok csak erősítenek. A fémesen csillanó speciális kerámiaburkolat keretében a hosszanti felületek üvegfalainak köszönhetően szinte átlátható az épület élő organizmusa. Biztató mestervágás, a három testőrré még várni kell.

