

ARCH

ARCH O ARCHITEKTÚRE A INEJ KULTÚRE WWW.ARCHNET.SK 2,95 € / 88,87 SK

ARCH 04/09

KONVERZIE

PAŠKO - ZACHAROVÁ: PRESTAVBA 5 KW ROZVODNE ZSE

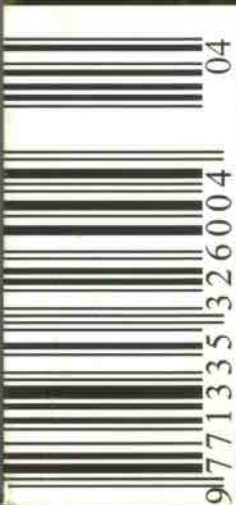
GUTGUT: EXIT MM + CHARLIE BROWN CVERNOVKA

BONA FIDE - KOŠICE2013: KASÁRNE KULTURPARK

ATRIUM: MULTIFUNKČNÁ SÁLA A STREDISKO VTI

KISS - JÁROMI: CENTRUM SÚČASNÉHO UMENIA

ATOS-6: DOM S OPATROVATELSKOU SLUŽBOU



CENTRUM SÚČASNÉHO UMENIA

PAKS

KISS – JÁROMI

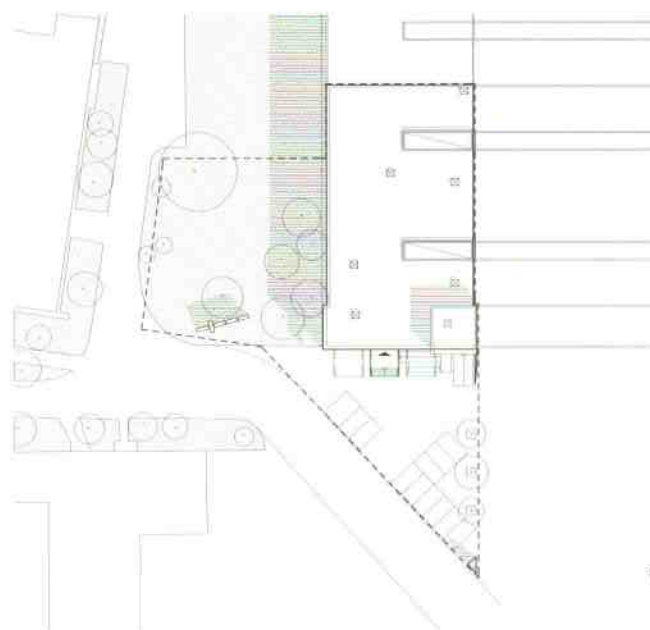
PRIEMYSELNÁ OBRAZÁREŇ

Mesto Paks je na polceste medzi Budapešťou a južnými hranicami Maďarska, takmer v strede krajiny. Do pokojného rozvoja mesta na brehu Dunaja priniesla výrazné zmeny atómová elektrárňa produkujúca 40 % elektrickej energie krajiny. Jej štyri bloky postupne spúšťali v osemdesiatych rokoch minulého storočia. V meste s 20 tisíc obyvateľmi bola popri tejto hlavnej energetickej priemyselnej produkcii ešte konzervárňa a výroba tehál, ale tieto dve priemyselné odvetvia na prelome tisícročia prakticky zrušili. Priemyselné zóny týchto odvetví sa teraz výrazne menia, ich územia – miesta bývalých socialistických podnikov – sú dnes zasiahnuté mnohotvárnymi zmenami. Prichádzajú sem menšie firmy, ktoré poskytujú rôzne služby, ale aj veľké obchodné organizácie.

Bývalá tehelňa mimo územia obce je opustená, ale územie konzervárne má výnimočné postavenie aj z hľadiska celkovej štruktúry sídla. Mesto sa rozvíjalo smerom na juh, k elektrárni a priemyselná zóna sa tak po niekoľkých desaťročiach intenzívneho rozvoja dostala priamo do stredu sídla, vytvárajúc klin medzi sídliskami a Dunajom. Rozvojový potenciál tohto územia miestna samospráva veľmi skoro rozpoznala a rozhodla o tom, že z historického centra vymiestnenú zbierku súčasného výtvarného umenia preložia do časti najväčšej haly priemyselnej zóny. Táto kvalitatívne cieleňá zmena územia bez koncepcie rozvoja by mala zabrániť vytváraniu slumov a viesť k postupnému oživeniu miesta. Strategický zásah samosprávy mesto cielavedome pripravovalo v spolupráci s občianskymi združeniami, tvorivými umelcami a inými poradcami. Vznikla tu verejná inštitúcia s komplexným programom, ktorá má slúžiť nielen potrebám mesta, ale aj celému širšiemu regiónu. Sú tu integrované funkcie, ktoré na seba vzájomne intenzívne pôsobia: výstavné priestory a depozity zbierky súčasného výtvarného umenia, knižnica multimediálneho umenia, dielne a pracovné priestory vizuálno-experimentálneho pracoviska. Podľa zámeru zakladateľov komplexne riešená štruktúra inštitúcie umožňuje konštruktívnu spoluprácu jednotlivých súčastí.

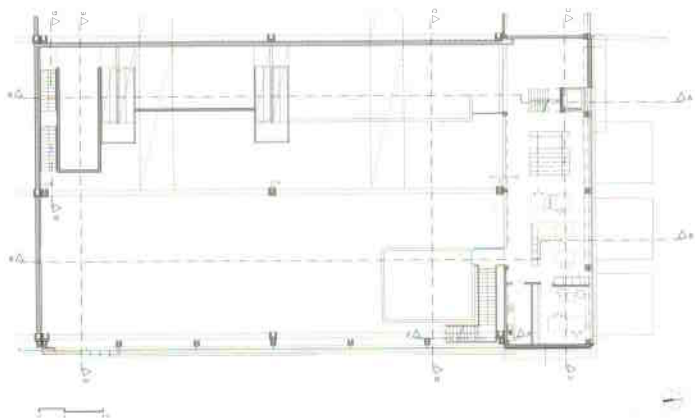
Architektonické riešenie muselo naraz vyhovovať rozličným priestorovým požiadavkám. Danosti územia umožňovali vytvorenie intenzívnych mestských väzieb, ale ich posilnenie sa dalo dosiahnuť len za cenu vizuálneho otvorenia budovy. Z obrovskej konzervárrenskej

prevádzky kúpilo mesto iba desatinu, tak aby v náročnej časti ležiacej najbližšie k mestu vytvorilo novú inštitúciu. Ide teda o dislokáciu funkcie, pri ktorej architekti výrazne zdôraznili vizuálne prvky. Pred objektom vyriešili parkové úpravy a osvetlenie priestorov. Železobetónové priemyselné konštrukcie sa obnovili a zušľachtili tak, že ich priemyselný ráz podčiarkuje charakter komplexu. Obnovené nosné prvky (pilieri, priehradové nosníky, strešné dosky a priemyselné svetlíky) sa stali dominantnými, obrovské priestory pre inštalácie tieto prvky členia a vytvárajú priaznivejší celkový priestorový dojem. Pôvodné miesto baliarne pri stenách členia dvojpodlažné objekty: vedľa pozdĺžnej steny je sklad obrazov a dielňa, nad ktorými sú posunuté úrovne plošín. Oproti je v priestore biely hranol, v spodnej úrovni so skrytými miestnosťami hygienických zariadení, nad nimi galéria, ktorá môže byť používaná aj pre workshop. Pôvodný skladovací priestor (na konci haly) je prepojený s exteriérovým prostredím – veľké presklené plochy sú dôležité pre intenzívnu vizuálnu komunikáciu, umožňujú nahliadnuť

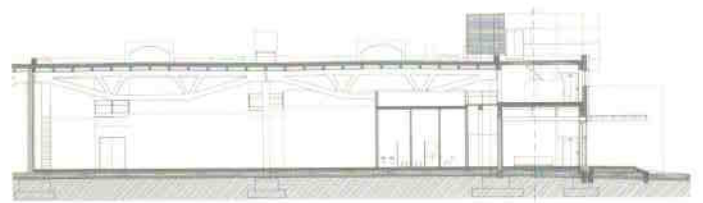


SITUÁCIA

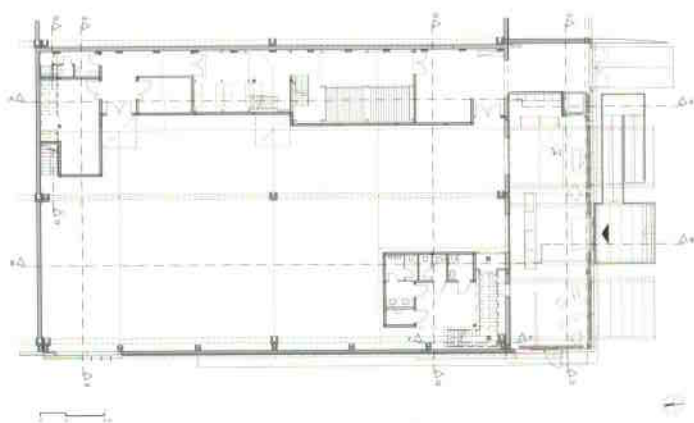




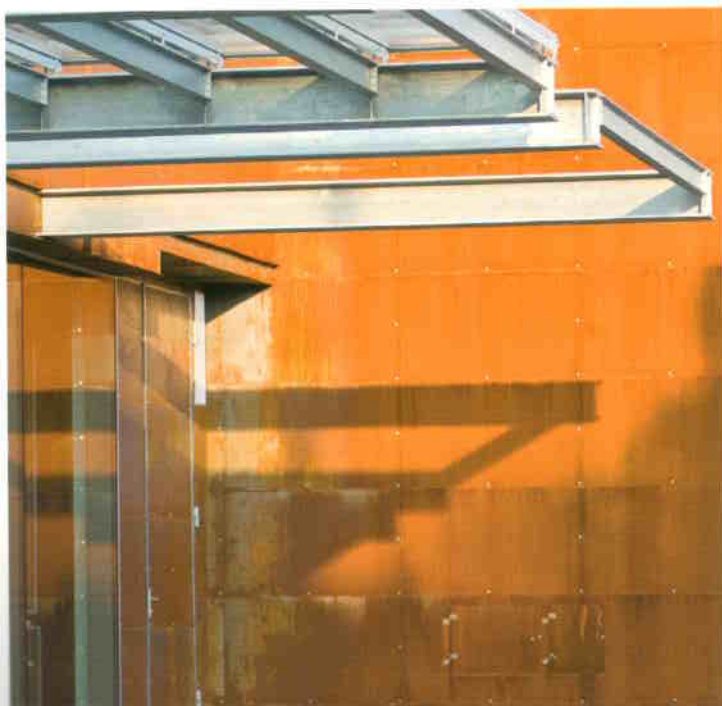
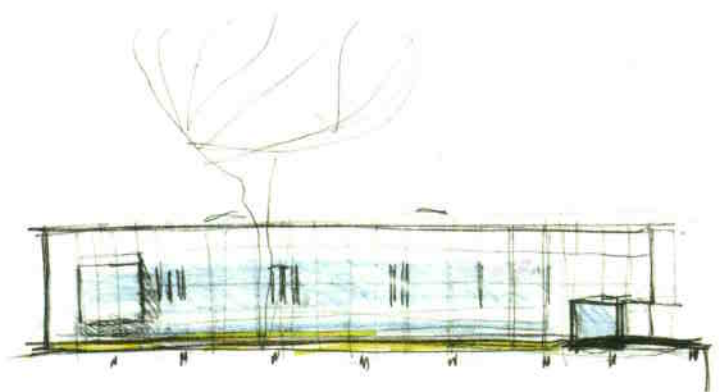
2. NP



REZ



1. NP





do vnútra inštitúcie, slúžia tak užívateľom z heterogénneho formujúceho sa prostredia. Nad vstupnou halou sa nachádza riaditeľstvo a malá multimediálna knižnica. Z 1100 štvorcových metrov úžitkovej plochy je polovica vyhradená pre pridružené funkcie, ktoré sa vloženými podlažiami zdvojnásobili. Zvyšná časť je rozsiahly dominantný expozičný priestor, ktorý môže byť určujúcim výstavným miestom a inštitúciou regiónu. Vytvorený priestor poskytuje bohaté technické možnosti pre rôzne formy inštalácií (miestami skryté, inde volne priznané). Variabilnosť vložených podlaží umožňuje ďalšie rozšírenie priestorov expozícií. Ich funkčné využitie obmedzuje iba nižšia svetlá výška a stupňovité riešenie, ktoré malo riešiť stiesnené podmienky spôsobené skladmi a dielňami umiestnenými pod nimi. Výsledkom je tak riešenie, ktoré vo veľkorysom priestore pôsobí vynútene.

Pri vyváženej neutralite výstavného priestoru pre súčasné umenie je najdôležitejším prvkom komunikácie s okolím akcentovane riešené priečelie obnovenej časti budovy. Nárožie dlhej výrobnéj haly je odkazom na priemyselny charakter budovy a je obohatené využitím súčasných prvkov, resp. materiálov. Fasádu haly pôvodne montovanú z betónových sendvičových panelov obložili hrdzou patinovanými železnými platňami. Obal budovy tak určuje výtvarne riešená koláž priemyselne pôsobiacich plných plôch, perforovaných povrchov a lamelovito umiestnených spojovacích prvkov. Jednotlivé roviny sú odsadené od priečelia a zvýrazňujú skulpturálnosť riešenia. Použité materiály verne odzrkadľujú charakter novej inštitúcie – cielavedome vytvoreného malého intelektuálneho centra v pretvárajúcom sa priemyselnom prostredí.

Zorán Vukosavljev
Preklad: Ján Krcho





PRESTAVBA VÝROBNEJ HALY
KONZERVÁRNE NA CENTRUM
SÚČASNÉHO VÝTVARNÉHO
UMENIA

ULICA TOLNAI 2., PAKS

Autori: Gyula Kiss, Irén Járomi
Projekt: 2006
Realizácia: 12. 2006 – 10. 2007
Foto: Tamás Bujnovszky

KISS – JÁROMI



Gyula Kiss *1960 Budapešť, 1984 Technická univerzita Budapešť
Irén Járomi *1961 Budapešť, 1984 Technická univerzita Budapešť