

# ARCH

ARCH O ARCHITEKTÚRE A INEJ KULTÚRE WWW.ARCHNET.SK 2,95 €

ARCH 07-08/11

## ARCHITEKTI SEBE

GUTGUT: ATELIÉR | VSA: ATELIÉR | CASUA: INTERIÉR KANCELÁRIÍ  
VIKTOR ŠABÍK: DOM MEDZI STROMAMI | LUKÁŠ KORDÍK: BYT  
PETER JURKOVIČ: BYT | JURAJ PALOVIČ: BYT  
LAJOS KUKNYÓ: VILA | PALOVIČ - STROJNÝ: CORTENOVÝ DOM  
A.S.PROJEKT - ING.: AUDI CENTRUM  
ŠIŠOLÁK - DINAJ: KOCHOVO SANATÓRIUM



VILA

SZENTENDRE

LAJOS KUKNYÓ

## RETRO-BAUHAUS VILA

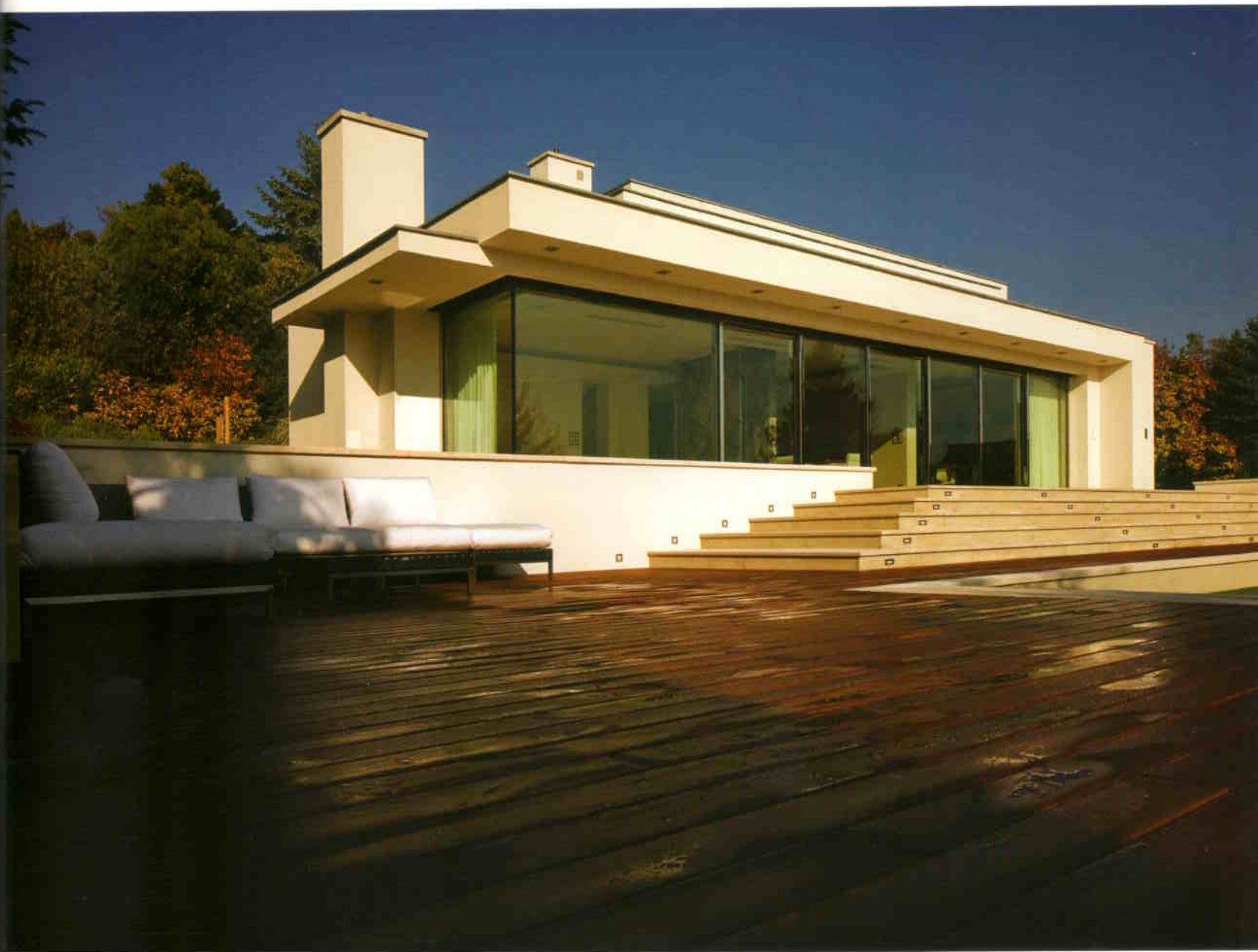
Pri identifikovaní vývojovej línie súčasnej architektúry sa často stretávame s tendenciami, pri ktorých sú formálne nové riešenia viazané na najnovšie projekčné postupy a technológie. Popri tom paralelne môžeme sledovať aj to, že sa overené architektonické štýly formulujú nanovo vo vzťahu k vlastnej kultúre, ako vyskúšaný, použiteľný postup riešenia v rukách architektov. Lajos Kuknyó pri projektovaní vlastného rodinného domu vyjadril ars poeticu svojho architektonického vnímania: rozhodne zachováva líniu Bauhausu a obohacuje ju vlastnými prostriedkami.

Szentendre je malé sídlo nachádzajúce sa približne 20 kilometrov severne od maďarského hlavného mesta. Od brehov Dunaja, deliaceho Európu v strede, sa tu dvíhajú čoraz strmšie svahy smerom k pásom lesov. Vo vyšších polohách, na okraji hornatej časti krajiny, sa objavuje autentická krajina vilových domov, len v dialke na horizonte sa ukazujú aj vysoké veže budov Budapešti. Juhovýchodná strana kopca je z pohľadu orientácie ideálnym miestom stavebného pozemku, z čoho výrazne ťažia aj na vile použité architektonické prostriedky. Maximálna otvorenosť výhľadu smerom k panoráme s obrovskými presklenenými plochami je

v kontraste s uzavretým systémom nakopených kubických foriem hornej časti. Dvojaké pôsobenie hmôt a presklenených plôch je podobné tomu, ktoré poznáme z domov klasikov (európskej) architektonickej moderny. (Ako príklad je tu prirodzená možnosť porovnania s Vilou Tugendhat, ktorú v rokoch 1929 – 1930 postavili podľa plánov Miesa van der Rohe.) Kuknyó sa ale nesnaží o dosiahnutie kontrastu: dom reaguje aj na terénne danosti, celým podlažím je zapustený do zeme, v zapustenej časti sú umiestnené státi pre autá a úložné priestory. Spodné podlažie je v celom rozsahu prekryté zeminou alebo rozsiahlou terasou, ktorá je pokračovaním reprezentatívnych priestorov hlavného podlažia. Skupinu funkcií obývačky, pracovne a jedálne spíňa súvislý priestor hlavného podlažia, ktorý člení (opäť priama citácia) žulová stena postavená v priestore – samozrejme tak, že predel je viac-menej iba častou dynamicky členeného priestoru ako skutočnou fyzickou hranicou. Krásna kresba prírodného materiálu a známe klasické formy chromovaných pilierov v pôdoryse gréckeho kríža sú už takmer parafrázy – odkazy na hlboké väzby, na minimalistického otca medzinárodnej moderny.

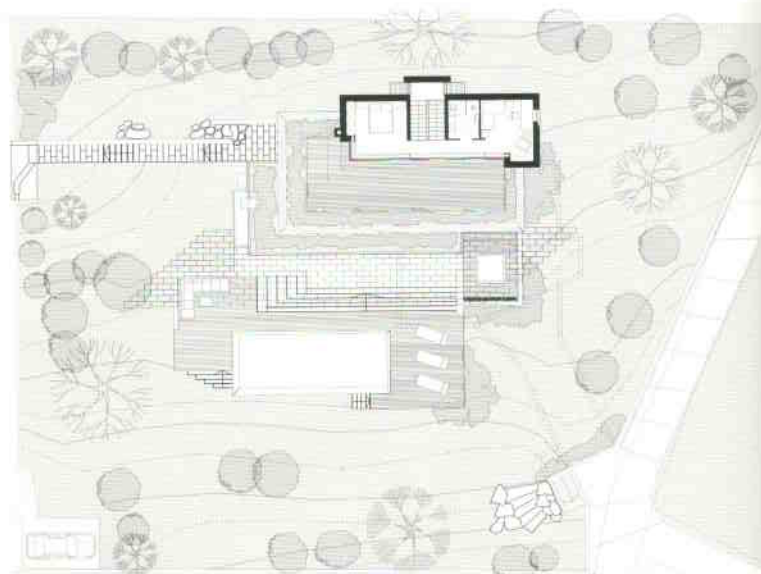
Mimo hlavných priestorov už Kuknyó v citáciách nepokračuje. V riešení detailov však môžeme rozoznať viac podobných



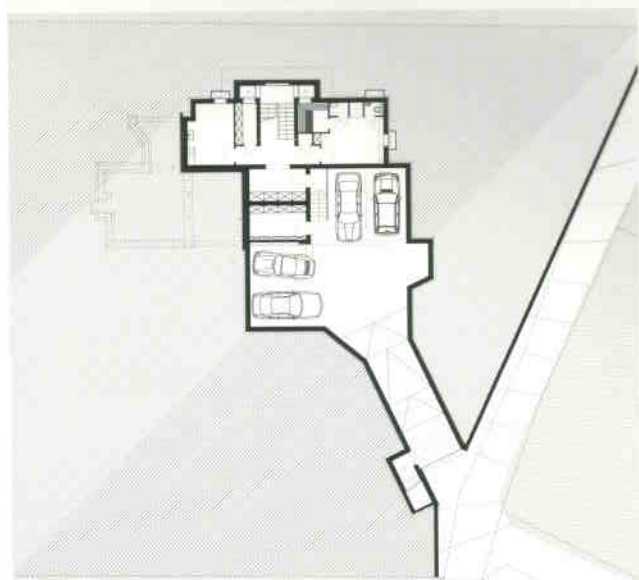




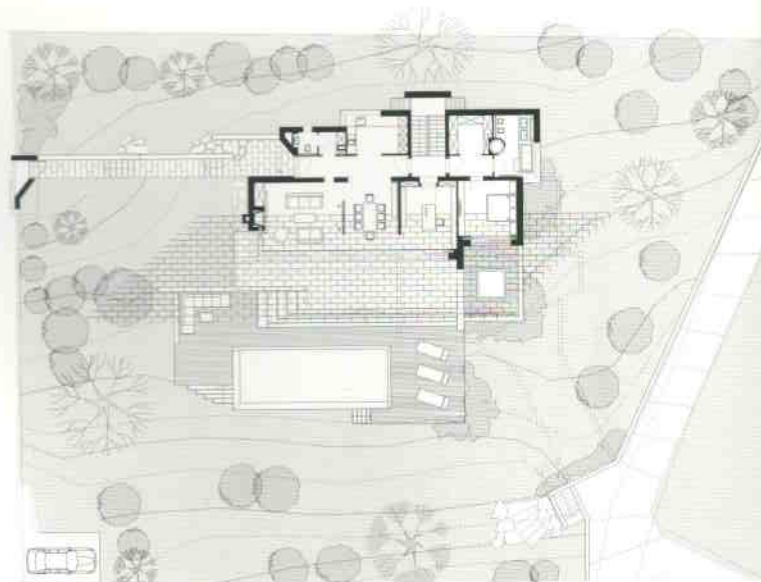
REZ



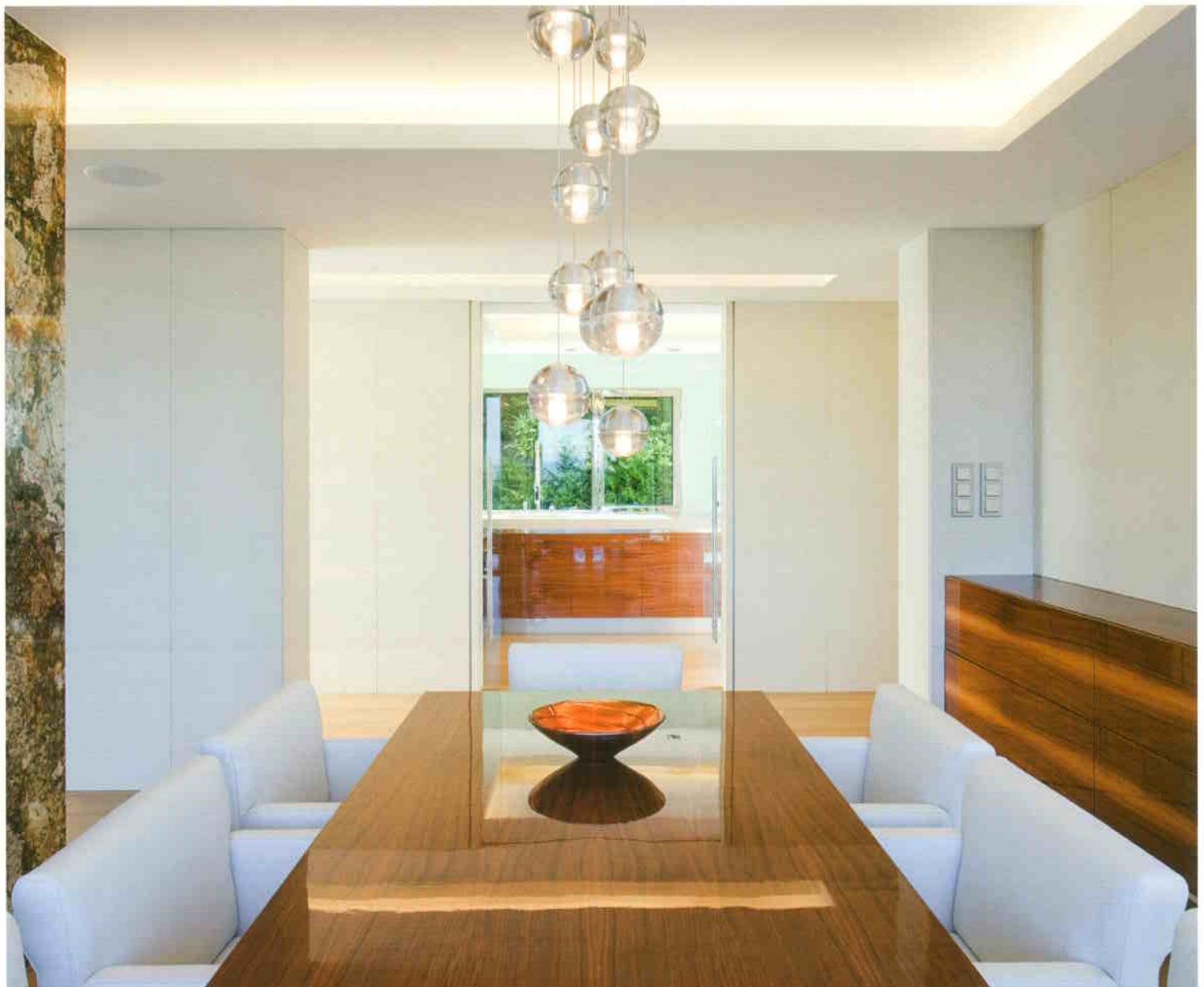
2. NP

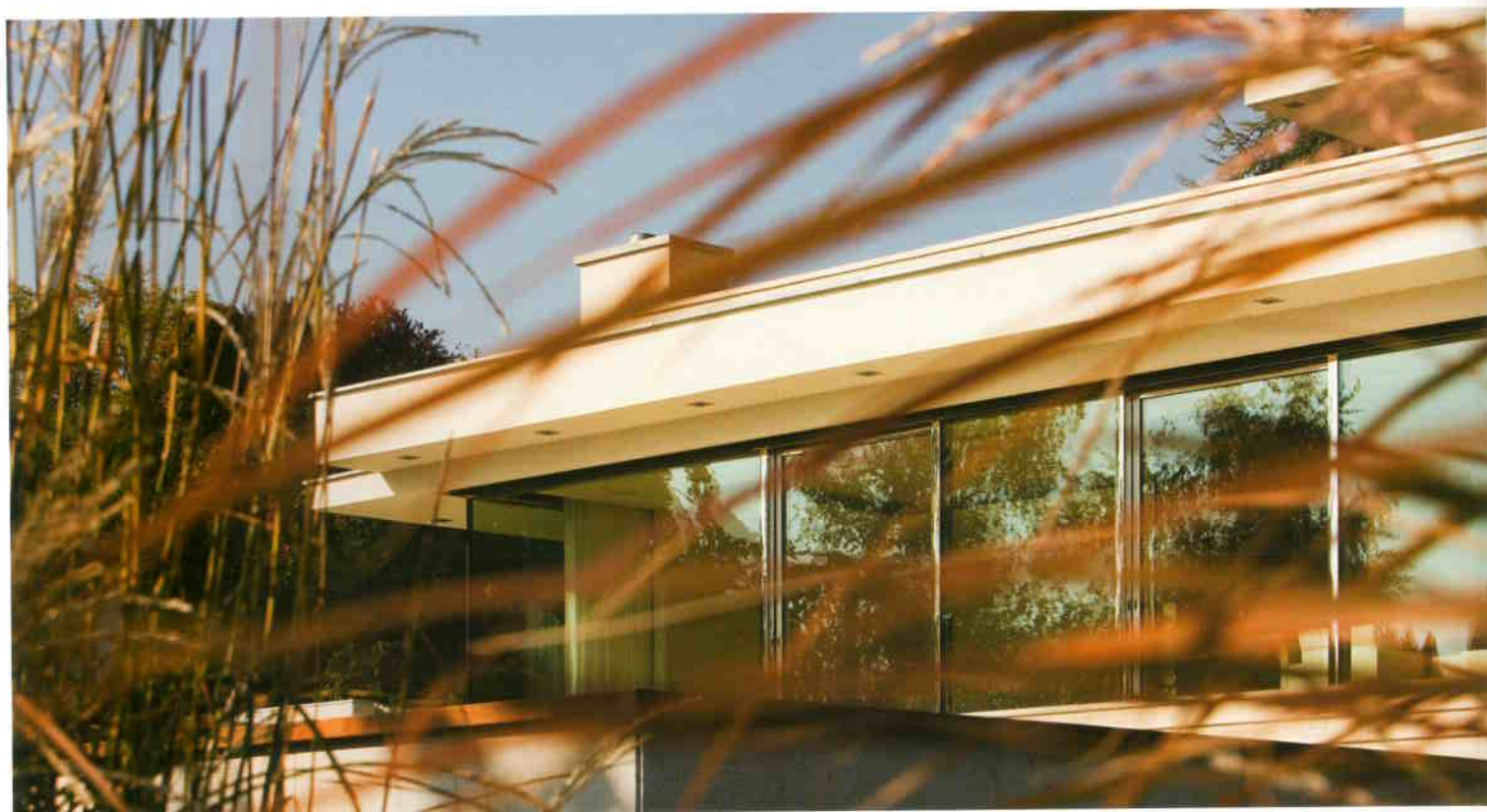


1. PP



1. NP





alebo príbuzných črt v porovnaní s dielom Miesa van der Rohe (predovšetkým na detailoch presklenej steny veľkého okna otvárajúceho sa na panorámu výhľadu), ale usporiadanie priestorov už vykazuje prísnejšiu hierarchiu. Obslužné priestory umiestnené do zadného dispozičného pásu, výrazne funkčne mienená poloha chodby vedľa strednej nosnej steny a z hľadiska usporiadania poschodia prísne logicky umiestnené dvojramenné schodisko – to všetko sú prvky, ktoré odzrkadľujú racionalitu usporiadania a rozvíjajú Miesov poetickejší, z telies priestorov konštruovaný systém. Tento jav je najviac čitateľný v tektonických, ale puritánsky riešených hmotách zadnej steny. Kuknyó tak zjavne ucelený formálny systém považuje za menej dôležitý: jeho dom vyrastá horizontálne zo svahu tak, že je komponovaný

na panorámu výhľadu. Preto sú pre neho dôležité visuté platne stropov, ktoré lemujú miesta akcentov. Dominancia terás je v jeho usporiadaní rozhodujúcim momentom. Dom je moderný, ale so svojimi vnútornými priestormi s typickou väzbou na okolitú prírodu a prechodnými zónami terás predstavuje predsa len voľnejšie štýlové väzby na produkty Bauhausu. Kuknyov kvalitne realizovaný dom je referenčnou budovou z viacerých hľadísk. V závere prvej dekády nového tisícročia vidíme na ňom znaky znovuakceptovania tradícií Bauhausu, ktoré sa objavujú v kruhu mladých maďarských architektov.

*Zorán Vukoszávlyev  
Preklad: Ján Krcho*



VILA  
SZENTENDRE

Investor: Lajos Kuknyó  
Architekt: Lajos Kuknyó / Architéma  
Projekt: 2006, realizácia: 2010  
Plocha pozemku: 1774 m<sup>2</sup>, zastavaná plocha: 177 m<sup>2</sup>  
Úžitková plocha (NP): 181 m<sup>2</sup>  
Foto: Tamás Bujnovszky

ARCHITÉMA



[www.architema.net](http://www.architema.net)

Lajos Kuknyó  
\* 1972 Miskovec  
1995 TU Budapešť  
1997 KTH Stokholm