



# OCTOGON

ARCHITECTURE & DESIGN



2012/9. szám Ára: 1450 HUF  
6 EUR - 26 RON - 560 RSD  
Előfizetőknek: 1250 HUF



HÁZ A SZAKADÉK SZÉLÉN

INTERJÚ: INEKE HANS

ÚJRAHANGOLT PAGONY  
ÓVODA PITYPANGBÓL  
BÖLCSŐDE TÉGLÁBÓL

LACI!PECSENYE?  
DOUBLE YOU  
ZONA



# ÉVSZÁZADOS ÉRTÉKEK KORTÁRS OPPONÁLÁSA

Múzeumbővítés, Maidstone, Egyesült Királyság

Szöveg:

Vukosávlyev  
Zorán

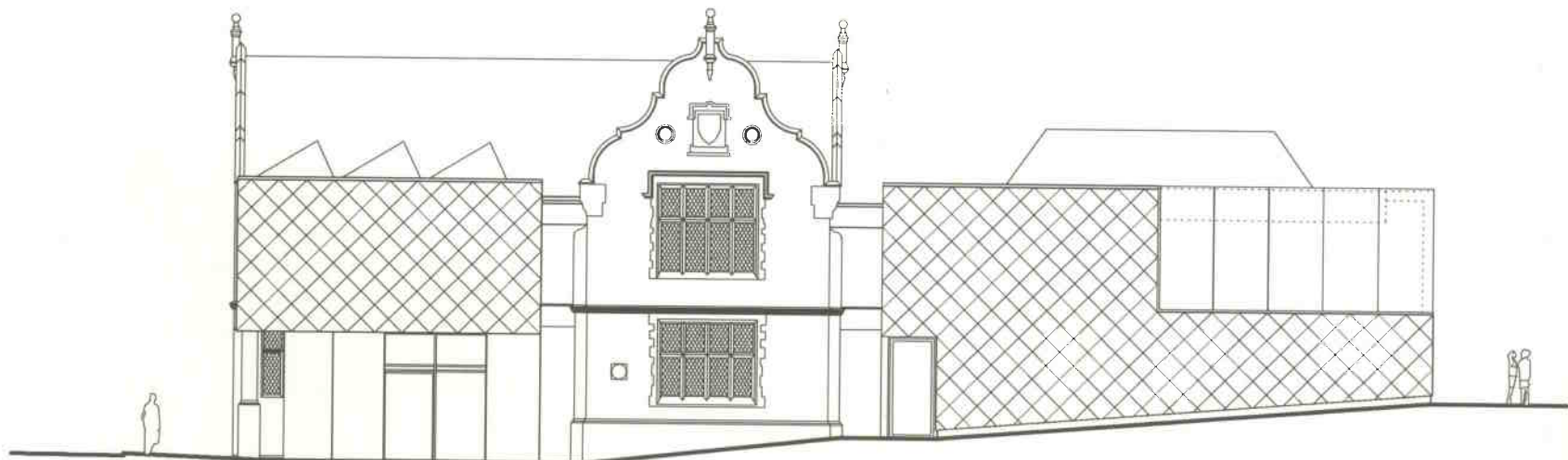
Építész:

Hugh Broughton  
Architects

Fotó:

Hufton Crow,  
Matt Chisnall –  
Copperconcept

450 ÉV TÁVLATÁBAN GONDOLKOZNI TISZTELETRŐL ÉS ÚJÍTÁSRÓL, KAPCSOLATOKRÓL ÉS KÜLÖNVÁLÁSRÓL, EGYSÉGESSÉGRŐL ÉS ELLENPONTOZÁSRÓL NEM ELSŐ KÉZBŐL JÖVŐ MEGOLDÁSOKRA SARKALJA AZ ÉPÍTÉSZT. A FELADAT NAGYSÁGÁHOZ FEL KELL NŐNI.

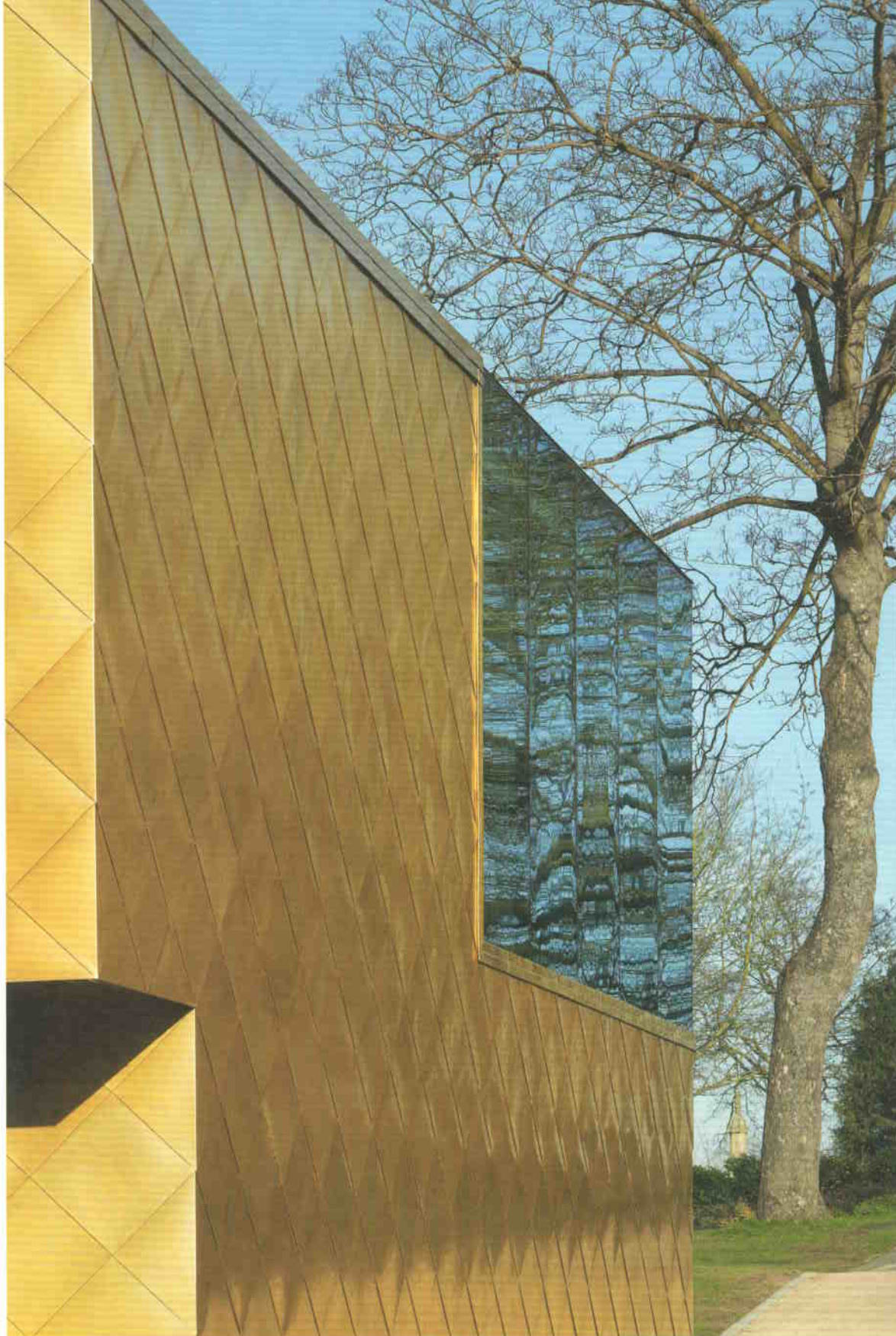




A délkelet-angliai Kent megye a legősibb területek egyike a szigeten. Az ország kertje megtisztelő (és turisztikailag erőteljesen kommunikált) nevet viselő közigazgatási egység központja Maidstone. Történelmi jelentőségét földrajzi helyzete is mutatja: félúton fekszik a doveri sziklák és London City között. A túrurbanizálódott város szinte alig őriz valamit a történelmi múltjára utaló épületekből, igazi ősi városmagról nem is beszélhetünk. A fennmaradt több száz éves házak közvetlen közelében többszintes plázák és irodatömbök terpeszkednek. Szinte már csak kis szigetek őrzik a becses névre utaló értékeket – ezek egyike a St. Faith Cathedral körül húzódó Brenchley Gardens. A kert szélén Tudor-korabeli udvarház áll. Az 1561-re datálható épületrészek több korban átépültek, a város 1855-ben vette meg az együttest, és három évvel később megnyitotta kapuit a település múzeuma. Az archaikus épülettömeg, a nyers téglahomlokzat, a polgáriasan kimért térarányú belső terek évszázadok mélységébe húznak vissza – a mai térhasználat, a kommunikációs igények, a nyitott közintézmény gondolata feszíti e kereteket.

A feszültség feloldásának első, igen fontos lépése volt az épületegyüttes történeti részeinek külsejére és szerkezetére vonatkozó, a szó legszorosabb értelmében vett rekonstrukciója. A második ütemre hagyott bővítést is szem előtt tartó reorganizációt azonban már ekkor figyelembe vették. A 2006-ban meginduló, években mérve lassúnak mondható, 2011-re befejeződő továbbépítés a keleti épületszárnyak közé elhelyezett, új látogatói bejárati épülettömböt, és a városi kert felőli épületszárnyakat kiegészítő kubust eredményezett. A modernizmus oppozíciós magatartásával.

A Tudor-korabeli épületszárnyak és a belső udvar intenzív kapcsolatrendszerbe kerül az új funkcionális elrendezésben. A történeti terembelső jellemzően a korabeli kompozíciós hangulatok rendjében lettek továbbfejltve a kiállítóterek esetében. Az új ifjúsági oktatóterem azonban erőteljesen mai hangulatot képvisel intenzív bútorozásával és trendi fehérségével. A reorganizáció kapcsán



Tovább mutat – diagonális hálós rézburkolat keretben

Az új épületszárnyak aranyozott felületképzésű rézlemezburkolatot kaptak, melyek diagonális-állós illesztési rendszere merőben új felületi minőséget képvisel az archaikus téglahomlokzatok mellett







Viktoriánus kilátás a városi kert és a templom látványával

Lehetőség adódott újra megnyitni a tömbbelső udvart, ezáltal a Tudor-kori szárnyak belső homlokzata is megjelent a kompozícióban. Az új részek magabiztos nagyvonalúsággal kapcsolják rendbe a történeti részeket. Az addig kihasználatlan köztes terekből kiállítóterként is használható közlekedők jöttek létre. A kert felől – a viktoriánus szellemiséget követve – nagyméretű üvegezett megnyitással, a templom látványával intenzív kapcsolatban álló workshop-szoba kapott helyet az emeleten, alatta a zárt felületbe kerültek a kiszolgáló helyiségek. Homlokzati felületet tekintve már ez a beavatkozás is jelentős mértékű, és domináns képet ad a kortárs beavatkozásról, de a legfontosabb elem az épületszárnyak által közrezárt saroknál jött létre. A látogatói bejáratnál új térelem kapott helyet. A város utcaszintjén teljes üvegezéssel nyílik meg az épület: a viszonylagosan szűkös telken széles vendégforgalmi terek fogadnak, a recepció pultnál egy nagyméretű kiváltással, falátvágással átlátható látogatói tércsoport alakult ki. E saroktömb emeleti részén felülvilágítókkal megnyitott, egységes téri hatású kiállítóterem kapott helyet a múzeum legértékesebbnek tekinthető japán gyűjteményének bemutatására.

Történeti térbelső – archaikus hangulat

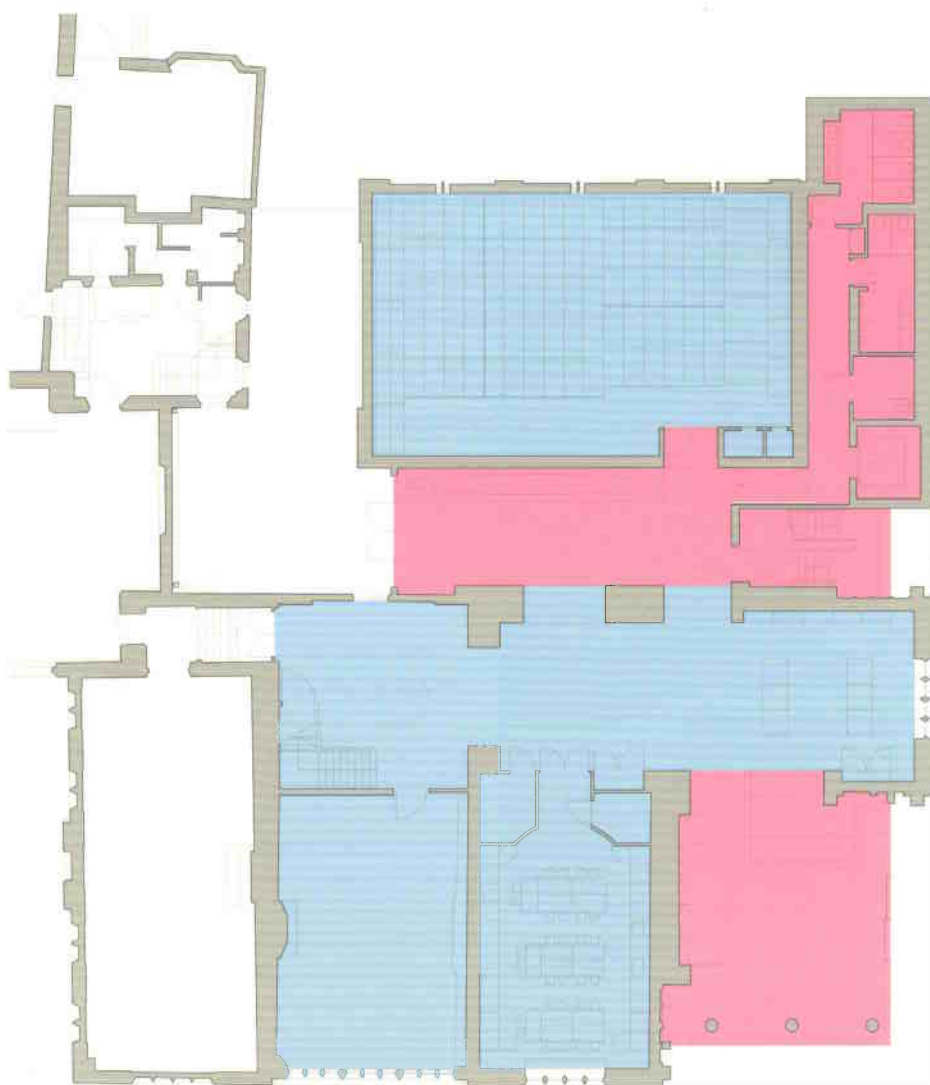






Kiviláglik, mi az új

AZ ARCHAIKUS ÉPÜLETTÖMEG, A NYERS TÉGLA HOMLOKZAT, A POLGÁRIASAN KIMERT TÉRARÁNYÚ BELSŐ TEREK ÉVSZÁZADOK MÉLYSÉGÉBE HÚZNAK VISSZA – A MAI TÉRHASZNÁLAT, A KOMMUNIKÁCIÓS IGÉNYEK, A NYITOTT KÖZINTÉZMÉNY GONDOLATA FESZÍTİ E KERETEKET.



A múzeum a nemzetközi trendeknek megfelelően élményközponttá vált, a földszinten aktív térhasználatot jelentő, rendezvényorientált helyiséghasználattal. Ehhez hozzátartozik szinte kötelező jelleggel, hogy az egykoron zárt, cédulás félhomályba burkolózó, titkos raktárt ma látogatható, üvegezett vitrines látványtárként használják. Az emeleti új épületszárnyak (mind a templomkert felé nagy megnyitással rendelkező csoportszoba, mind a felülvilágított új kiállítóterem) pedig a modernizmus óta bennünk élő (mindkét esetben önértékén értelmezhető) funkcionalitás szellemében komponáltak. E lassan ugyancsak évszázados örökségünk oppozíciós magatartása tükröződik az anyagválasztásban is. Az új épületszárnyak aranyozott felületképzésű rézlemezburkolatot kaptak, melyek diagonális-átlós illesztési rendszere merőben új felületi minőséget képvisel az archaikus téglahomlokzatok mellett. A kontrasztos ellenpontozás látványosság-orientált magatartása mögött csak a cizellálatlan olvasó szem veszi észre, hogy a rézlapok illesztési rendszere a történeti üveglapok átlós üvegszembordáinak mintázatát követi.

Építész:

**Hugh Broughton Architects**

Kivitelező:

**Morgan Sindall**

Tervezés:

**2006-2009**

Építés:

**2010-2011**

Bekerülési összeg:

**3 000 000 font  
(1 milliárd forint)**