

AZ ESZTERGOM-VÍZIVÁROSI OSMÁN FAJANSZEDÉNY-KINCSELET

TARI EDIT*

Seven faience plates were brought to light from a depth of ca. 170 cm during the excavation conducted in the Víziváros quarter of Esztergom in 2012. The plates had been made in Iznik between 1560 and 1590. It seems likely that the wooden chest containing the plates had been buried by their Turkish owner in 1595, at the time of the siege fought for recapturing the town from the Ottoman Turks.

Keywords: *Esztergom-Víziváros, Ottoman period, Iznik, faience plate, find assemblage, saz, kaleidoscope, cintamani, Rhodian*

Esztergom belterületén, a Vízivárosban végzett régészeti feltáráson 2012-ben kb. 170 cm mélységben hét fajansztányér került elő. A tányérokat Iznikben készítették 1560–1590 között. Török tulajdonosa valószínűleg 1595-ben, a város törököktől történő visszafoglalásáért vívott ostrom idején rejtette el a földbe egy faládában.

Kulcsszavak: *Esztergom-Víziváros, török kor, Iznik, fajansztányér, leletegyüttes, saz, kaleidoszkóp, csintamáni, rodoszi*

Esztergom belterületén, a Szent Erzsébet Középiszkola belső udvarán, az új tornacsarnok tervezett területén folytattunk 1000 m² felületre kiterjedő megelőző régészeti feltárást 2012-ben.¹ Ilyen nagy kiterjedésű ásatásra a sűrűn beépített Vízivárosban korábban soha nem nyílt lehetőség.² A négy hónapos kutatás során az őskortól a török kor végéig kerültek elő – újkori építkezésekkel erősen megbolygatott – régészeti objektumok.

☞ A kézirat érkezett: 2016. március 10.

* Tari Edit. Magyar Nemzeti Múzeum – Balassa Bálint Múzeum. 2500 Esztergom, Mindszenty hercegrímás tere 5.; tariedit@gmail.com

¹ A Szent Erzsébet Középiszkola vezetésének ezúton köszönjük, hogy a feltárást a szükséges időtartamig biztosították, és költségeit fedezték. A feltárást a Balassa Bálint Múzeum összes munkatársa, valamint a SZTE, PTE, ELTE, PPKE hallgatói vettek részt. Munkájukat itt is köszönöm.

² MRT 1979, 112–127. (8/2. lelőhely)

A Víziváros³

Az esztergomi Víziváros a Várhegy és a Duna, illetve a Kis-Duna közti keskeny sávban terül el. A Várhegy alja sík terület, falait egykor nyugatról és délről a Duna vize mosta, kelet-északkelet felől pedig a Várhegy lankája szegélyezte. Keleti szélén meleg vizű forrás határolta (1. kép). A középkor korai időszakában Esztergom különböző jogállású és nevű települések, településrészek halmazából állt. Ezek egyike volt Víziváros (2. kép). A Víziváros középkori utcahálózatáról nem maradt fenn ábrázolás. Földrajzi fekvéséből fakadóan nagy valószínűséggel egy főutcás település lehetett. Az I. katonai felmérés (1782–1785) térképén látható elrendeződés feltehetően megőrizte a középkori település szerkezetét

³ Középkori és újkori megnevezéseit lásd MRT 1979, 113.



1. kép. Esztergom-Víziváros az 1. katonai felmérés térképén
Fig. 1. Esztergom-Víziváros on the map of the First Military Ordnance Survey

(1. kép). Fő utcája már az Árpád-korban is a mai Pázmány Péter és Berényi Zsigmond utca elődje lehetett.

A katonai felmérésen a terület déli, kiszélesedő részén további öt rövid, valószínűleg keskeny kis utca látható. Ezek közül felismerhető még a ma is meglévő Katona István utca, és az 1920-as évekig fennmaradt Szent János utca is, amelyet a Szent Erzsébet Középiskola építéskor számoltak fel, és egykori helyén iskolaudvart alakítottak ki – ahol a feltárás is folytatódott. A Szent János utca egykori északi szélét a mai Szent Vincéről elnevezett apácarend zárdaépületének déli fala rajzolja ki a Szent Erzsébet Középiskola belső udvarán.

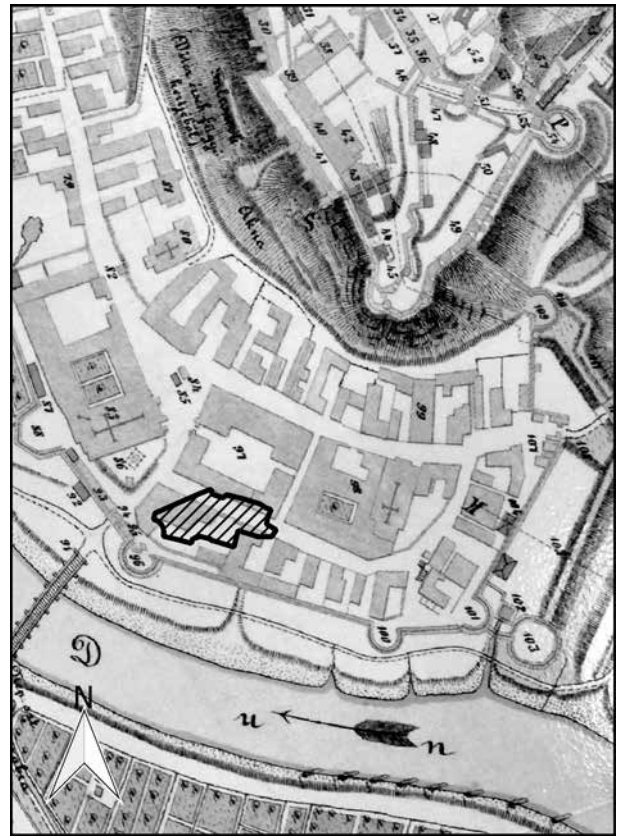
*

1543. augusztus 9-én I. Szulejmán szultán (1520–1566) rövid ostrom után bevette Esztergom várát, és 1543-ban Esztergom a budai vilajet egyik szandzsájkjának központja lett, élén – mint katonai és közigazgatási vezető – szandzsákbég állt. Erődöt emeltek a Szent Tamás-hegyen, toronnyal, rondellával erősítették meg a várat és a Víziváros falát. Még 1546–49 között palánkvárat építettek Esztergommal szemben a Duna túlsó partján, Párkánynál.

A Mátyás főherceg által 1594-ben vezetett sikertelen ostromot követően Mansfeld Károly fővezérsege alatt a keresztény csapatok 1595. szeptember 3-án elfoglalták a Kara Ali bég által védett várat, ami 1605-ben került újra török uralom alá.

Esztergom városa 140 éven keresztül (1543–1683) volt az Oszmán Birodalom fennhatósága alatt – a fent említett 10 éves időszak kivételével.

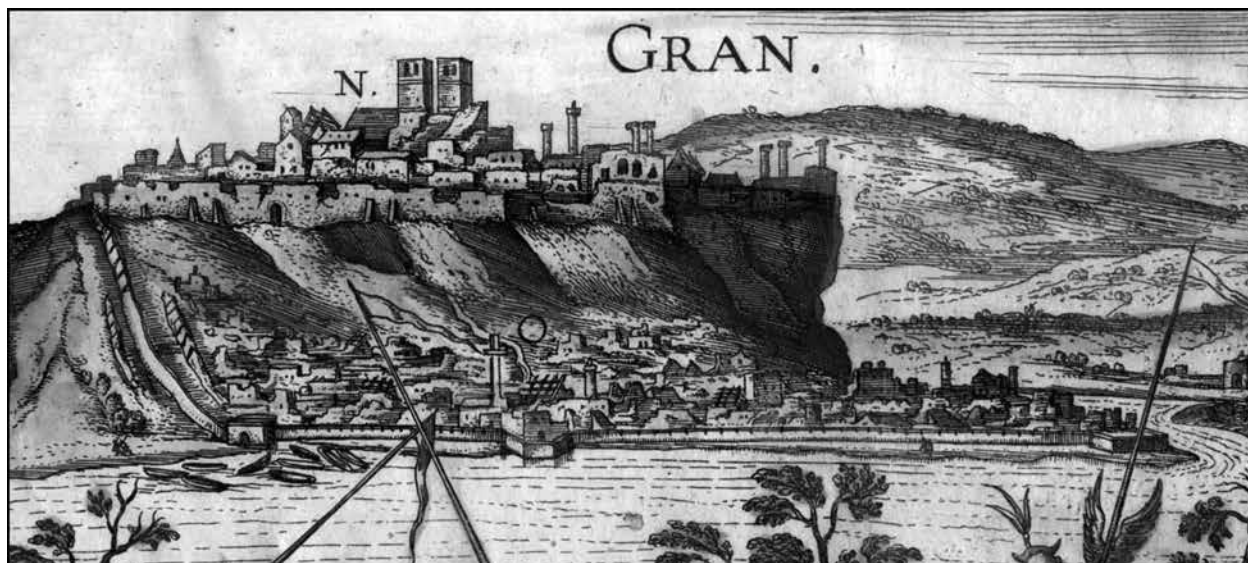
Esztergom azon magyar városok közé tartozott, ahol a hódítók szinte a teljes magyar lakosságot távozásra kényszerítették. A törökök a Vízivárost dzsámik, mecsetek és fürdők építésével a saját életformájuknak megfelelően alakították át, részben felhasználva az elfoglalt épületeket.⁴ A középkori épületek zöme a 16. század végi, 17. század eleji ostromok idején semmisült



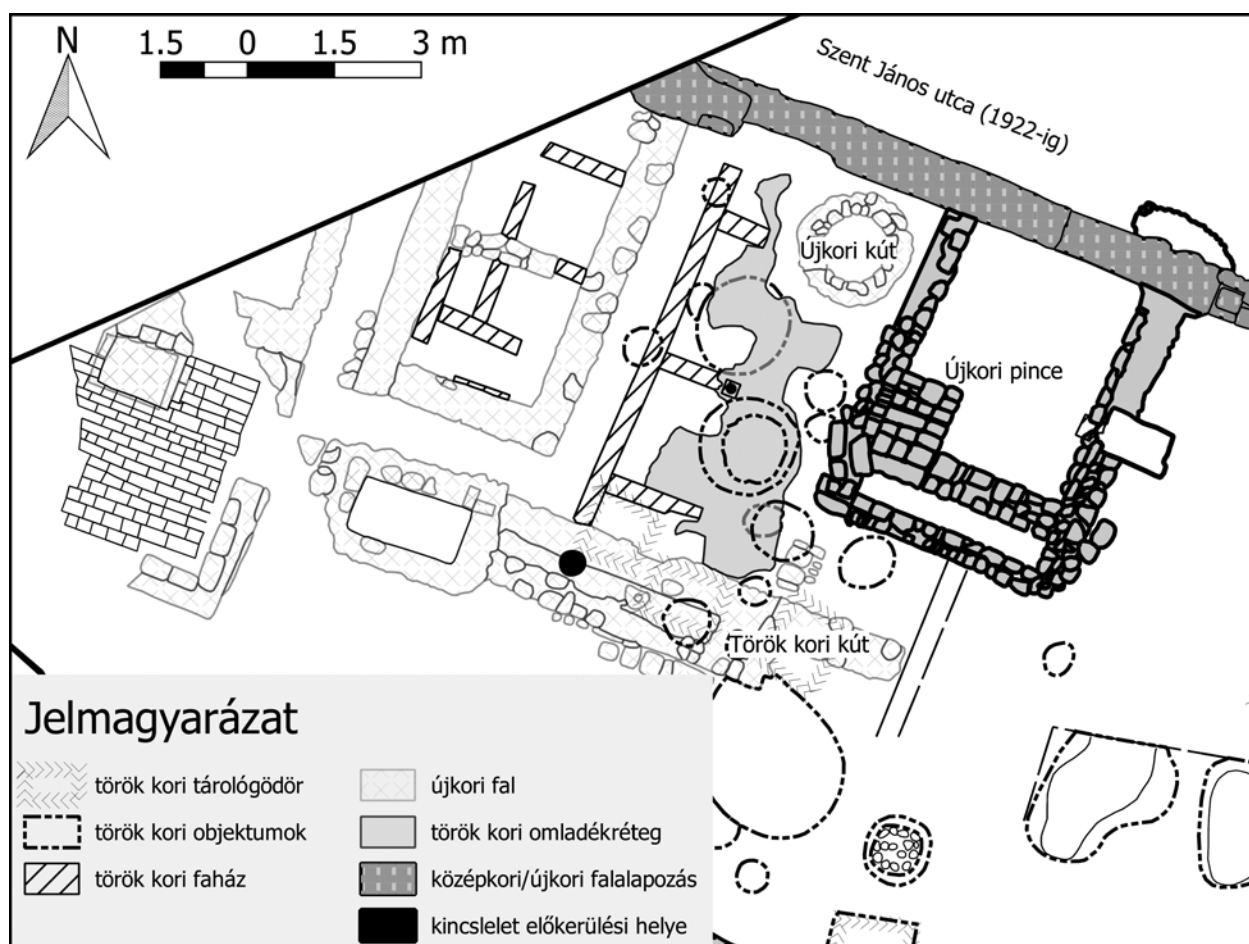
2. kép. Esztergom. Az ásás helyszíne. Krey János felméréseinek részlete, 1756 (MNM Balassa Bálint Múzeuma)

Fig. 2. Esztergom. Location of the excavation. Detail of the survey by János Krey, 1756 (Balassa Bálint Museum of the Hungarian National Museum)

⁴ MRT 1979, 114–116, 122–123, 125. Az Árpád-kori eredetű Veprech-torony (malombástya) felső szintjéből dzsámik alakítottak ki. A Víziváros keleti felében, a meleg vizű források felett építették fel Rüsztém pasa fürdőjét, majd az ún. Kis fürdőt. Ez utóbbit 1969-ben részben kutatta Horváth István: MRT 1979, 123–124. 2009-ben ugyanő az egész fürdőt feltárta. A teljes egészében föld alól kibontott, tetőindításáig megmaradt épület sorsáról még nem született döntés.



3. kép. Esztergom. Víziváros a Várhegygel. Georg Houfnagel metszetének részlete, 1595 (MNM Balassa Bálint Múzeuma)
 Fig. 3. Esztergom. The Víziváros quarter and Várhegy. Detail of Georg Houfnagel's engraving, 1595 (Balassa Bálint Museum of the Hungarian National Museum)



4. kép. Esztergom-Víziváros. Ásatási alaprajz
 Fig. 4. Esztergom-Víziváros. Plan of the excavation

meg. A pusztulás mértékéről számos korabeli metszet, rézkarc tanúskodik (3. kép). A 16. század végi metszeteken is hangsúlyosan szerepel a királyi vár tövében a Duna-part és a Várhegy közé ékelődött Víziváros. A városrész épületei jól láthatóan romosak, néhányuk még források segítségével azonosítható.⁵

A török kiűzése után pár évvel, 1696-ban a Vízivárosban már 61 lakott házat jegyeztek fel (kb. 700 lakossal).

1895-ig a Víziváros önálló település volt 1158 lakossal, majd Esztergom III. kerületévé beolvadt a városba.

Az edénykincslelet előkerülése

Az építkezés megkezdése előtt a Szent Erzsébet Középiskola udvarának beton járófelületét géppel feltörték és elszállították. Alatta a helyenként 1–1,5 méteres újkori feltöltést – különböző korú régészeti emlékanyagra számítva – óvatosan termeltük le. Másfél méteres mélységben szórvány török kori kerámiatöredékek keverten kerültek elő újkori töredékekkel. Az intenzíven bolygatott talajban az újkori épületalozások és beásások között 2012. június 13-án kb. 170 cm mélységben⁶ két tányér került elő belsejükkel lefelé fordítva, majd alatta további összetört (4. kép), ám eredeti helyükön maradt tányérok feküdtek (5. kép). Az elrejtett tányérkészlet darabjai összetörték, de egy apró peremtöredéket leszámítva hiánytalanul eredeti helyükön maradtak. Közöttük szinte egyáltalán nem volt föld.⁷

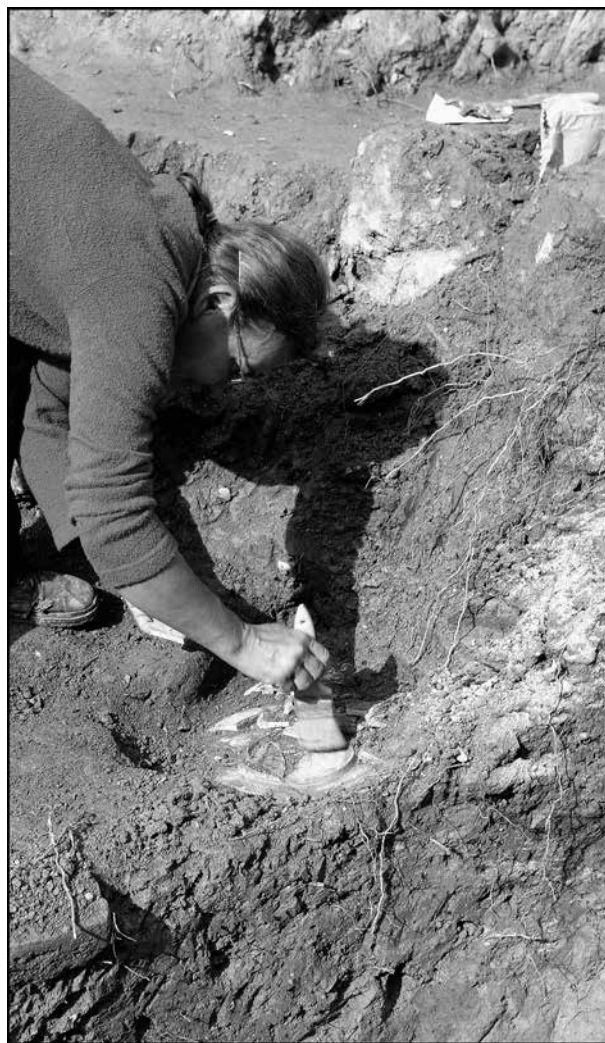
A bontás során derült ki, hogy egymásba rakva, belsejükkel lefelé fordítva összesen hét darab, egykor gondosan elcsomagolt tányért rejtettek a földbe. Legfölül a 7. fajansztányér (10. kép 2), alatta a 6. tányér (10. kép 1) feküdt. Ezt követően a 3. (8. kép 2) és a 4. fajansztányért (9. kép 1) leltük, majd a 2. (8. kép 1) és 5. tányért (9. kép 2). Legalul az 1. tányért (7. kép) bontottuk ki. Az egymásba rakott tányérok körül helyenként – legbiztosabban a délkeleti sarkon – egy faláda nyomait lehetett megfigyelni (6. kép), amelyben az értékes edénykészletet elrejtették.⁸

⁵ A város török kori története: KÁLDY-NAGY 1970, 136–141.

⁶ Az udvar 20. századi lebetonozott járófelületéhez bemérve.

⁷ 31. objektum, beásás foltja nem látszott a kevert, bolygatott talajban. A bontás során nem lehetett megállapítani, hogy az objektum fölötti 18–19. századi fal alapozásakor megbolygatták-e. Köszönöm Major Balázs tanszékvezetőnek (PPKE BTK) az ásás során nyújtott támogatását és Lóki Róbert régésznek (PPKE BTK, Esztergom) a georeferált ásási összesítő rajzban nyújtott értékes segítségét.

⁸ A tálak mellett előkerültek egy kék üvegedény összetört darabjai is. Ennek a kézirat lezárásakor még nem fejeződött



5. kép. Esztergom-Víziváros. Az edénylelet első tányérjának megtalálása

Fig. 5. Esztergom-Víziváros. Discovery of the assemblage's first plate

A tárgyak leírása és keltezése

1. fajansztányér⁹ (7. kép)

Ltsz.: 2014.27.1. Peremátm.: 24,5 cm, talpgyűrű átm.: 14,5 cm, mag.: 3,9 cm. Ragasztott.

Ívelt oldalú, fehér színű lapos tányér, alján talpgyűrűvel, pereme legömbölyített, külső és belső oldalán átlátszó máz alatt fehér engobe alapon színes festéssel. A motívumok, keretek a teljes felületen fekete kontúrral

be a restaurálása, és szorosan nem tartozik a fajansztányérok témájához, így ezt más helyen tesszük közzé.

⁹ A fajansz agyag és szilikátok alkotta fehér anyagú kerámiafajta, melyet fényes ólomház fed. Magyarországon a fajanszból készült leggyakoribb török kori tárgyak tányérok, csészék, korsók, palackok és tintatartók. A leletegyüttes a MNM Balassa Bálint Múzeum (Esztergom) gyűjteményébe került. A fajansztányérokot Bérczi Miklós restaurálta.

megrajzoltak. A tányér belsejét hatszirmú motívum kompozíciója tölti ki, ún. kaleidoszkóp stílusban. A tányér közepét bóluszvörös pötty jelöli ki, amelyet fehér szirmú rozetta, majd kobaltkék és fehér gyűrű keretez. A tál belső felületét hat szimmetrikusan elhelyezett háromkaréjos, ívelt oldalú mező tölti ki. A fehér szirmok két oldalon feketével lezárva, kobaltkék színnel keretezettek. Közepükön karcsú, dupla száron induló, erősen kiszélesedő türkizkék színű virág, közepén fehér ötszirmú belsővel, annak közepén plasztikus, bóluszvörös pöttyel. A szirmok és levelek közti területet apró fekete spirálkörökkel teljesen befedték, a szirmok közötti hat, csepp alakú részt is. A kompozíciót kettős fekete vonal zárja le. A tányér peremét két fekete vonal között belső felén fehér, cakkos szélű, közepén bóluszvörös pöttyel tagolt bordűr hangsúlyozza, mely kobaltkék háttérre simul.

A tányér alja szintén fekete kontúrral megrajzolt motívumokkal díszített. Öt, háromszálas, kerek fejű kis csokor között sokszirmú rozetta. A motívumok kobaltkék színnel kitöltöttek, a csokrok töve türkizkék pöttyel megfestve. A tányér alja a legszebben díszített a készletben.¹⁰

A tányér hatszirmú, igen magas művészi színvonalat képviselő díszítésének pontos párhuzamát nem sikerült fellelnünk. A tányér közepét díszítő mintázat ismert más példányokon, de csak halványan emlékeztet az esztergomi darabra. Ezen példányokat 1570–1580 közé keltezi a kutatás.¹¹ A kaleidoszkóp- vagy absztrakt mintaként meghatározott motívumhoz hasonló, de vele nem teljesen egyező további darabot ismertet Atasoy–Raby nagy monográfiájában. Készítési ideje 1570–1585 közé tehető.¹² A Sotheby's katalo-



6. kép. Esztergom-Víziváros. Az elkorhadt faláda sarka az egyik tál peremével

Fig. 6. Esztergom-Víziváros. Corner of the rotted wooden chest with the rim of one of the plates

¹⁰ A publikációkban az ép tányérok alját a legritkább esetben közlik. Csupán egyet közöl ATASOY–RABY 1989 is (409. kép).

¹¹ Pl. ATASOY–RABY 1989, 462–465. kép.

¹² ATASOY–RABY 1989, 722. kép.

lógusában szereplő hasonló tányér 1575–1580-ra keltezett, polikróm, szintén kaleidoszkópmotívumos, koncentrikus szerkesztésű tányér, rokonítható az esztergomi darabbal.¹³ A két tányér peremének díszítése nem azonos. A keskeny peremdísz kobaltkék háttér előtt füzérszerűen festett, a fehér, cakkos szélű, nyomott köríveket (apró felhőmotívum) közepükön vörös pöttyök színesítik. Polikróm festésű edényeken ez a szegélydísz elég gyakorinak tűnik, erre számos példa fellelhető. Ehhez hasonló peremdíszítésű példányokat az 1585–1590-es évekre, de mindenképp a 16. század második felére kelteznek.¹⁴

Az izniki és kütahyai műhelyekben, amennyiben mindenhol a szultáni szeráj művészei által megrajzolt és összeállított mintakönyvekből dolgoztak, nagy valószínűséggel kombinálhatták a motívumokat. Az esztergomi tányér erre jó példa lehet.

Az esztergomi kaleidoszkópstílusú, 1. számú fajansztányér kora a párhuzamok alapján a 16. század második felére, az 1580-as évekre tehető.

2. fajansztányér (8. kép 1)

Ltsz.: 2014.27.2. Peremátm.: 25,8 cm, talpgyűrű átm.: 15,5 cm, mag.: 3,2 cm. Ragasztott.

Lapos, ívelt oldalú, fehér színű tányér, alján talpgyűrűvel, pereme legömbölyített. Külső és belső oldalán átlátszó máz alatt fehér engobe alapon színes festéssel. A motívumok, keretek a teljes felületen fekete kontúrral megrajzoltak. A tányér belsejét ún. szaz- (vagy sásleveles) stílusú díszítés tölti ki. Közepén türkizkék spirális keretező apró kis félkörök, ebből hat, közepén türkizkék hegyes levél indul. A levelek csúcsai rásimulnak egy kisebb és egy nagyobb felhőmotívumra. A kisebb felhő világos kobaltkék, a nagyobb külső pedig bóluszvörös színnel kitöltött. Ehhez egymással szemben elosztott, négy darab háromkaréjos, hegyes csúcsú, a fekete kontúrt belülről türkizkék színnel hangsúlyozva, belsején világos kobaltkékkel kitöltött kettős levél kapcsolódik. A négy levél közötti felezőpontról indul – arányosan elosztva a tányér belső felületén – az enyhén S vonalú, mindkét végén hegyben végződő, közepén kiszélesedő, ellentétes irányba hajló páros, stilizált levél. A fekete kontúr belső szélé mentén világos kobaltkék vonal fut. A levelek belseje fehér, közepén bóluszvörös, plasztikus, elhegyesedő végű csíkokkal. A levelek között a középső kompozícióhoz kapcsolódik négy, háromkaréjos, közepén bóluszvörös virágszirom. A fekete kontúron belül türkizkék szegély. A szirmok és levelek közti területet apró fekete

¹³ Sotheby's katalógus: <http://www.sothebys.com/en/auctions/ecatalogue/2013/arts-of-the-islamic-world-113223/lot.147.html> (letöltve: 2015. szeptember).

¹⁴ ATASOY–RABY 1989, 504., 706., 712., 723., 744., 746–747. kép: nemcsak tányér, hanem korsó peremén is előforduló dísz. Utóbbit 1560 körülre keltezték, a többi 1575–1580 körüli; <http://elopedelart.canalblog.com/archives/2010/03/19/17294056.html> (letöltve: 2015. szeptember).



7. kép. 1. számú fajansztányér (átmérő: 24,5 cm)

Fig. 7. Plate 1 (diam. 24.5 cm)



8. kép. 1: 2. számú fajansztányér (átmérő: 25,8 cm); 2: 3. számú fajansztányér (átmérő: 28,9 cm)

Fig. 8. 1: Plate 2 (diam. 25.8 cm); 2: Plate 3 (diam. 28.9 cm)



9. kép. 1: 4. számú fajansztányér (átmérő: 28,8 cm); 2: 5. számú fajansztányér (átmérő: 30,2 cm)

Fig. 9. 1: Plate 4 (diam. 28.8 cm); 2: Plate 5 (diam. 30.2 cm)

spirálkörökkel teljesen befedték. A középső kompozíció kettős fekete vonallal keretezett. A tányér peremén feketeíval keretezett türkizkék sáv fut körbe.

Külső oldalán négy apró fekete kontúrú háromlevelű kacsák között spirálminta, mindegyik kobaltkék színnel kitöltve.

Az 1. számú tányérhoz hasonlóan ez a példány is a kaleidoszkóp-, illetve absztrakt motívummal díszített csoportba tartozik. A fellelt párhuzamokat a szakirodalom 1580–1590 közé keltezi.¹⁵ A leginkább rokon kompozíciót Atasoy és Raby monográfiájukban 1580–1585-re keltezik.¹⁶ Mind a kompozíció négyes szerkesztése, mind a levelek, rozetták elhelyezése az esztergomi példányhoz hasonló mintát követi. Jelentősebb különbség csupán a motívumok méreteiben, illetve a háttér mintázatában figyelhető meg. Míg a publikált tányér háttérét sűrűn rajzolt felhőmotívum tölti ki, az esztergomi darabon apró spirálok jelennek meg. A háttér teljesen kitöltő spirál gyakori motívum a 16–17. századi tányérok peremén, különböző csoportos elrendezésben vagy a központi részen háttérként, terület mintában.

Az esztergomi tányérok szempontjából különleges az az izniki tál, melyen két különböző stílusú (szaz- és szőlőfürtös), az esztergomi tányérral megegyező motívum található összekomponálva. A kompozíció közepén kis méretben a szazstílusú levelek hármassal, rozettákkal és a háttér teljesen kitöltő spirálokkal láthatók. A széles, indás-leveles peremdíszítés az esztergomi 3–4. számú szőlőfürtös, kínai utánzatú tányérokéval szinte teljesen megegyező, és 1585–1590 körül készülhetett.¹⁷

A peremen egyszínű mázcsík előfordul több izniki tálon, különböző színben.¹⁸ Egyszerűsége kiemeli a művészi kompozíciót.

Az esztergomi polikróm, szaz-stílusú 2. számú fajansztányér a párhuzamok alapján a 16. század második felére, az 1580–1590-es évekre keltezhető.

3. fajansztányér (8. kép 2)

Ltsz.: 2014.27.3. Peremátm.: 28,9 cm, talpgyűrű átm.: 18 cm, mag.: 5–5,3 cm. Ragasztott.

Ívelt oldalú, lapos, nagyméretű fehér színű tányér, alján talpgyűrűvel, pereme legömbölyített. Külső és belső oldalán átlátszó máz alatt fehér engobe-alapon színes festéssel. A motívumok, keretek mindkét oldalukon fekete kontúrral megrajzoltak. A teljes belső felületet díszítésel töltötték ki. A tányér középső mezőjét függőleges ko-

baltkék, három szőlőfürtből álló kompozíció tölti ki. A szőlőfürtök tetején és fölöttük három-három, felső peremükön türkizzölddel hangsúlyozott, de kobaltkék szőlőlevél zárja le. A fürtök között türkizzöld szőlőkacsok és két kisebb szőlőlevél. A kerek központi mezőt három fekete vonal közti fehér gyűrű keretezi. A tányér széles peremét egy hullámos inda és róla leágazó kobaltkék levélkés kacsok töltik ki igen harmonikusan komponálva. Az indaívek közepét nyolc, a tányér pereme felé nyíló, háromszögű türkiz virág tölti ki.

A tányér alja szintén fekete kontúrral megrajzolt, váltott motívumokkal díszített. Hét háromszálas, kerek fejű kis csokor között csintamáni karika. A motívumok kobaltkék színnel kitöltöttek. A talpgyűrűt fekete vonallal hangsúlyozták.

A három szőlőfürtös szőlőlevéllel díszített 15. századi kínai minta adaptálódott az izniki motívumkészletbe.¹⁹ Gyakran előforduló motívum. A szőlőfürtös motívum a kompozícióval együtt a 16. század első felétől már megjelenik, és mintegy fél évszázadon keresztül megőrződik.²⁰ A színében, kompozíciójában, méretében leginkább hasonló darab készítése ideje 1565-re tehető.²¹ A világ több nagy múzeumában őriznek hasonló szőlőfürtös izniki tányért,²² melyekből két darab is előkerült Esztergomban. Hazai lelet-együttesből csak egy példány ismert.²³

Az esztergomi kobaltkék és türkiz festésű szőlőfürtös tányér a 16. század közepére, hatvanas éveire keltezhető.

4. fajansztányér (9. kép 1)

Ltsz.: 2014.27.4. Peremátm.: 28,8 cm, talpgyűrű átm.: 17,7 cm, mag.: 5,1 cm. Ragasztott. Pereméből kis darab hiányzik.

A 3. számú fajansztányér párja. Ívelt oldalú, lapos, a 3. sz. tányérral azonos méretű, fehér színű lapos tányér, alján talpgyűrűvel, pereme legömbölyített. Külső és belső oldalán átlátszó máz alatt fehér engobe-alapon színes festéssel. A motívumok, keretek a külső és belső oldalon fekete kontúrral megrajzoltak. Teljes belső felületet díszített. A tányér középső mezőjét három függőleges kobaltkék, szőlőfürtös kompozíció tölti ki. A szőlőfürtök tetején és fölöttük három-három, felső peremükön türkizzölddel hangsúlyozott, de kobaltkék szőlőlevél zárja le a kompozíciót. A fürtök között türkizzöld, elnagyolt szőlőkacsok

¹⁹ CARSWELL 2006, 32.

²⁰ ATASOY–RABY 1989, 189. kép, 1550–1565 körül készült.

²¹ ATASOY–RABY 1989, 717. kép. A 183–192. képen sok hasonló példányt sorakoztatnak fel a szerzők.

²² Metropolitan Museum, British Museum, Lady Barlow Collection: <http://www.ceramopolis.com/?p=437> (letöltve: 2015. dec. 11.); https://en.wikipedia.org/wiki/Blue_and_white_porcelain#/media/File:Stone_paste_dish_Iznik_Turkey_1550_1570.JPG, (letöltve: 2015. dec. 11.); ATASOY–RABY 1989, 189. kép stb.

²³ Közöletlen darab, Végh András ásatásán került elő a Budapest, II. ker. Gyorskocsi u. 26. sz. alatti középkori pince betöltésében. Végh András szíves szóbeli közlése, amit ezúton is köszönök.

¹⁵ ATASOY–RABY 1989, 489–495, 497.

¹⁶ ATASOY–RABY 1989, 744. kép; pinterest: <https://hu.pinterest.com/pin/31947478579845047/> (letöltve: 2015. január).

¹⁷ ATASOY–RABY 1989, 765. kép.

¹⁸ ATASOY–RABY 1989, 708. kép.



10. kép. 1: 6. számú fajansztányér (átmérő: 18 cm); 2: 7. számú fajansztányér (átmérő: 18 cm)

Fig. 10. 1: Plate 6 (diam. 18 cm); 2: Plate 7 (diam. 18 cm)

és további két szőlőlevél. A kerek központi mezőt két fekete vonallal közrefogott fehér gyűrű keretezi. A tányér széles peremét harmonikus kompozícióban egy hullámos inda és róla leágazó kobaltkék levélkés kacsok töltik ki. Az indaívek közepén összesen hét háromszirmú türkiz virág helyezkedik el.

A tányér alja szintén fekete kontúrral megrajzolt váltott motívumokkal díszített. Hét háromszálas, kerek fejű kis csokor között csintamáni karika. A motívumok kobaltkék színnel kitöltöttek, de a testvér darabtól eltérően a szélén a karikában fehér pöttyel.

A kobaltkék és türkiz festésű szőlőfürtös tányér az előzőleg bemutatott 3. számú tányér párdarabja, a 16. század közepén, az 1560-as években készülhetett.

5. fajansztányér (9. kép 2)

Ltsz.: 2014.27.5. Peremátm.: 30,2 cm, talpgyűrű átm.: 18,6 cm, mag.: 5,3 cm. Ragasztott.

Ívelt oldalú, nagyméretű, fehér színű lapos tányér, alján talpgyűrűvel, pereme legömbölyített. Külső és belső oldalán átlátszó máz alatt fehér engobe-alapon színes festéssel. A motívumok, keretek a teljes felületen fekete kontúrral megrajzoltak. A tányér belsején a középső mezőt kobaltkék háttér előtt egy négyvirágos (vagy rodoszi) stílusú kompozíció tölti ki. A közös töről, melyet három darab fogazott szélű türkizzöld sáslevél szimbolizál, két szár indul, melyek ívesen követik a mező kerek belső szélét, apró zöld levélkékkel tagolva. A szárat és szárvégződéseket öt különböző formájú virágfej díszíti. Egy tulipán felismerhető, a többi stilizált virág. A virágok szirmain bóluszvörös pöttyök, három virágon még bóluszvörössel kitöltött rozetták is láthatók. A kerek központi mezőt két párhuzamos fekete vonal közti fehér gyűrű keretezi.

A külső fekete vonalhoz a tányér széles peremén háromkaréjos, türkizzöld színű pártadisz fut körbe, melyet hármassal fekete levélkék díszítenek. A hangsúlyos számárhátíves motívumok között, a tányér pereméhez közel felváltva hármassal türkizzöld levélkébe ültetett szintén hármassal kobaltkék virágok. Köztük kisebb méretű bóluszvörös, szintén hármassal cakkos levélkék, közepükből induló fekete vonallal.

A tányér alja szintén fekete kontúrral megrajzolt váltott motívumokkal díszített. Hét háromszálas, kerek fejű kis csokor között csintamáni rozetta. A motívumok kobaltkék színnel kitöltöttek, a rozetták töve türkizkék pöttyel megfestve. A talpgyűrű fekete vonallal hangsúlyozott.

A tányér középső mezőjét ún. rodoszi kompozíció tölti ki. Legfőbb jellemzője, hogy már jelen van a kobaltkék és türkiz mellett a bóluszvörös szín is. A bóluszvörös festék sokszor plasztikusan kiemelkedik az edény felületéből. Ez a máztechnika a 16. század második felétől igen gyakori, rendkívül sok változata ismert.²⁴

²⁴ 1556 körül jelenik meg. ATASOY-RABY 1989, 59; újabban: HANCS 2008, 42.

A tányér peremének számárhátíves díszítése is sok izniki tányéron és edényen előfordul, ezen edényeket az 1575 körüli évekre keltezik.²⁵

Az esztergomi polikróm festésű tányér a 16. század második felére, az 1570–1580-as évekre keltezhető.

6. fajansztányér (10. kép 1)

Ltsz.: 2014.27.6. Peremátm.: 18 cm, talpgyűrű átm.: 7,7 cm, mag.: 3,1 cm. Ragasztott.

Ívelt oldalú, kisméretű, fehér színű lapos tányér, alján talpgyűrűvel. Mindkét oldalon fekete kontúrú festéssel és fekete rajzolattal. Kobaltkék szín egyedül a perem háttérszínéként jelenik meg. A középső kisméretű mező fekete, oldalra hajló, forgórózsaszerűen elrendezett szazlevellel hangsúlyozott. Két vastag kontúr egy amorf, íves, összedobált kavicsokra emlékeztető formát keretez. A perem alatt a külső fekete kontúrhoz belülről kapcsolódó karikák (kör alakban meghajlított leveles inda) és tüskék váltakozásával kialakított sorminta látható. Ezt egy vastag fehér gyűrű követi. A tányér peremét két fekete vonal között kobaltkék háttérű, belső felén fehér, cakkos szélű, közepén kék pöttyel (felhódisz) díszített bordűr hangsúlyozza.

A tányér alja szintén fekete kontúrral megrajzolt motívumokkal díszített. Öt fekete hármassal levélke között kobaltkék színű karika. A talpgyűrű fekete vonallal hangsúlyozott.

Az edényelemben az egyik legegyszerűbben megformált kisméretű tányér párhuzam nélkül áll a hazai és külföldi szakirodalomban. A tányér egyetlen ismert motívuma a peremén található, mely rokon az esztergomi 1. számú fajansztányér peremével (7. kép).²⁶ A kék-fehér tányér közepén koncentrikus kettős körben lévő absztrakt mintához és forgórózsa-motívumhoz hasonlót nem találtunk. Csupán néhány, az esztergomi darabnál sokkal kidolgozottabb, díszesebb stilizált forgórózsa (hullámdísz?) ismert a szakirodalomban. Keltezésük: 1560–1590.²⁷

A tányér lapos középső részének szélén található minta kör alakban meghajlított leveles inda.

²⁵ ATASOY-RABY 1989, 195., 197., 563., 565., 714., 718. kép. A keretelő motívum absztrakt jellegű, kék-fehér színű párhuzama is ismert Ozoráról, mely 1570–1580 körül készült. GERŐ 1989, 5. kép; GERELYES 1994, 116. kép; KOVÁCS 2005, 7. kép.

²⁶ ATASOY-RABY 1989, 504., 706., 712., 723., 744., 746–747. kép: nemcsak tányér, hanem korsó peremén is előforduló dísz. Utóbbi 1560 körülre keltezték, a többi 1575–1580 körüli; <http://elopedelart.canalblog.com/archives/2010/03/19/17294056.html> (letöltve: 2015. szeptember).

²⁷ https://commons.wikimedia.org/wiki/File:Turchia,_iznik,_piatto_1550_ca.JPG?uselang=tr; Christie's aukciós ház: <http://www.artvalue.com/auctionresult-iznik-ceramic-16-turkey-a-bowl-2601803.htm> (letöltve: 2016. január); az ebben szereplő tál 1590-re datált; ATASOY-RABY 1989, 469–470., valamint <http://elopedelart.canalblog.com/archives/2010/03/19/17294056.html> (letöltve: 2016. január).

Ezek között áthúzott vonalak („tüskék”) mutatnak a tányér közepe felé. Ez a díszítő elem fel-felbukkan perzsa²⁸ és izniki edényeken is.²⁹

A motívum pontos párhuzamát nem ismerjük, de a hasonló darabok alapján készítése az 1575–1580 közötti időszakra datálható.³⁰

7. fajansztányér (10. kép 2)

Ltsz.: 2014.27.7. Peremátm.: 18 cm, talpgyűrű átm.: 8,7 cm, mag.: 4,9 cm. Ragasztott.

Nyomott félgömbös mélytányér, vízszintesen kihajlított peremmel, alján enyhén kiszélesedő talpgyűrűvel. A tál mindkét oldala világoskék, színezett engobe-bal festve. Belsején a félgömb alakú mélyebb részben négyes elrendezésben négy fekete szárú stilizált jácint, melyek egy központi fehér körből indulnak. A kör közepén fekete pötty. A stilizált növény tövének két darab hosszú fekete levél. A fekete virágok között csintamáni, háromgömbös kompozíciók (négy db) szélükön fekete pöttyel. A gömbök között, a tövüknél újabb apró fekete pöttyel díszítve. A tányér vízszintes peremén körben kilenc fehér karika egy fekete pöttyel a szélén váltakozik hármassal fekete pontokkal.

A tányér alja fekete motívumokkal díszített, öt stilizált leveles virág között hármassal fekete pöttyhalmazok.

Formájában és jellegében az edénykészletbe nem illeszkedő tányérnak több hazai és külföldi párhuzama is ismert.³¹ A hazai anyagból rokon darabnak tekinthető a budapesti szórványtöredék, melyet a 16. század második negyedére kelteztek.³² A másik hazai izniki analógia Esztergomban került elő a vár ásatásán, melyből az egyik darabon a csintamáni motívum rímelt a vízivárosi fajansztányérra. Ezeket a kutatás 1530–1560 közé keltezte.³³ A budai várból és török gyűjteményből³⁴ származik két kancsó, szintén csintamáni motívummal, melyeket a 16. század közepére és végére kelteztek.³⁵

Az Iparművészeti Múzeumban őrzött, gr. Lázár Jenő gyűjteményéből származó, a század végére keltezett (1580–1590) korszón is felfedezhe-

tők a csintamáni díszítések. A korszó európai exportra készült a 16. század végén.³⁶

A külföldön őrzött előfordulások közül az 1535–1550 közé keltezett darabokon fordul elő a csintamáni motívum,³⁷ a tányér teljes belső felülete ugyanúgy egyszínű kék mázzal bevont. Kései előfordulása 1575-ből egy korszón is ismert.³⁸ Hasonló minta (bár más színezésű) fellelhető a Metropolitan Museum anyagában, azt a 16. század második felére datálták.³⁹

A 7. fajansztányér kompozíciójához az egyik legjobb – sokkal díszesebb és művészibb kivitelezésű – párhuzam a Sotheby aukcióján bukkan fel 1580 körülre keltezve. A tányér középső, központi része szintén négy egyenlő részre tagolt. A központi rozettából egy-egy levél által közrefogva nyílnak ki a virágok. Az esztergomi tányéron ennek provinciális változata látható. A virágok között a csintamáni hármassal díszített gömbök mindkét tányéron feltűnnek, a gömbök között apróbb-nagyobb díszítéssel. A gazdagon díszített tányértípus mintául szolgálhatott az esztergomi egyszerűbb kivitelezésű kék tányér díszítéséhez.⁴⁰

Az esztergomi kisméretű kék tányér a 16. század közepére, a hatvanas évekre keltezhető.

A 16. századi oszmán fajansz hazai kutatása⁴¹

Az esztergom-vízivárosi edénykincs a magyarországi oszmán fajanszárúk eddigi legkiemelkedőbb leletgyűjtése.⁴²

Garády Sándor a budapest-tabáni feltárás leletanyagának elemzésében már 1944-ben elkülönítette a kis-ázsiai eredetű (valójában izniki és kütahyai fajansz) majolikatárgyakat, az oszmán fajansztárgyak magyarországi kutatása csak évtizedekkel később indult meg.⁴³ A hazai műemléki kutatások és várástások nagy mennyiségű késő középkori, török kori leletanyaga lehetőséget

²⁸ Buda, domonkos kolostor, Gerő után: HOLL 2006, 285, 27/2. kép.

²⁹ ATASOY-RABY 1989, 463., 535., 715., 720. kép. A British Múzeum is őriz hasonló tányért, a 16. századon belül nem keltezték.

http://www.britishmuseum.org/research/collection_online/collection_object_details.aspx?assetId=103163001&objectId=236537&partId=1 (letöltve: 2015. január).

³⁰ A tárgy korhatározásában köszönöm Gerelyes Ibolya baráti segítségét.

³¹ ATASOY-RABY 1989, 233–236.

³² Budapest, II. ker., Ganz u. 16. alatt találták, leltári száma: 2008.2.44; ÉDER 2013, 188.

³³ Ltsz.: 98.12.189; KOVÁCS 2005, 73.

³⁴ GERELYES 1994., 113. kép

³⁵ GERELYES 1994, 113–114. kép.

³⁶ GERELYES 1994, 128. kép [Pásztor Emese leírása].

³⁷ ATASOY-RABY 1989, 156., 268. kép, ugyanitt a 676. képen a hasonló – kissé rádízített – motívumot már 1560-ra keltezi.

³⁸ CARSWELL 1998, 62. kép.

³⁹ Inv. no.: 1971.235.3. <http://www.metmuseum.org/collection/the-collection-online/search/452297?rpp=60&pg=32&ao=on&ft=islamic+ceramic&pos=1878> (letöltve: 2016. január).

⁴⁰ <http://www.sothebys.com/fr/auctions/ecatalogue/2008/arts-of-the-islamic-world-108220/lot.317.html> és <https://hu.pinterest.com/pin/528469337500405777/> (letöltve 2016. január).

⁴¹ Az oszmán fajansz külföldi kutatástörténetére újabban lásd HAN CZ 2008, 43–46.

⁴² A törökországi Iznik kerámiaművességének történetét számos hazai kutató is összefoglalta, legutóbb GERELYES 1994; 2005; 2007; KOVÁCS 2005; HAN CZ 2008.

⁴³ GARÁDY 1944, 383, 394; GERELYES 2004, 79, 2. jegyzet.

adott a korszak kerámiaművességének átfogó jellegű vizsgálatára, finom szétválasztásokra, a kereskedelmi viszonyok megállapítására.

A magyarországi hódoltságkori régészeti leletanyagban a 16. század második felében – a hazai szakirodalomban általánosan elfogadott terminológia szerint töröknek nevezett – jó minőségű, vörös agyagú, monokróm mázas kerámia mellett, azok kísérőjeként (többek között) megjelennek a kis-ázsiai eredetű fajanszok is. A témával számos hazai kutató foglalkozott a 1960-as évektől kezdődően, majd nagyobb lendületet véve a múlt század utolsó évtizedeiben.⁴⁴ Az eredmények szintézise a 2001-ben Sárospatakon megrendezett „Magyar–török művelődéstörténeti kapcsolatok a 16–19. században” című konferencia előadásait tartalmazó kötetben jelent meg.⁴⁵

A kutatás azóta is folyamatos, a közzétett hódoltságkori leletegyüttesekben oszmán fajanszárak rendszeresen feltűnnek.⁴⁶ A budapesti leleteket egy időszaki kiállítás keretében mutatták be 2007–2008-ban.⁴⁷

Összefoglalás

Az edényleletet egy bolygatott, vastag rétegbe beásva találtuk meg. Az ásatási lelkörülmények alapján a fajansztányérokat nem lehetett pontosan keltezni.

A feltáráson előkerült tányérokkal pontosan megegyező darabok – a szőlőfürtös tányérok kivételével – jelen tudásunk szerint nem ismertek sem itthon, sem külföldön. Némelyik tál kompozíciója vagy a díszítésben megjelenő elemek (a központi rész, a szegélydísz, a háttér apró spirális karikái stb.) azonban rokonságot mutatnak a 16. század második felében Törökországban (Iznikben vagy Kütahyában) készült fajansztálakkal. A kutatás az iznikinek nevezett fajansztárgyak alatt az Iznikben és Kütahyában készült edényeket egyaránt érti,⁴⁸ ezért az Esztergom-Vízivárosban előkerült oszmán fajansztálakat is izniki fajanszedényeknek nevezzük.

A tányérok a 16. század közepén és második felében készültek művészi igényű kivitelezéssel. A lelet néhány darabja a hazai leletanyagban párhuzam nélkül áll (1–4. tányér). Két tányérnak (6–7. tányér) a külföldi szakirodalomban sem akadt pontos mása, analógiák csupán a motívumok részleteihez ismertek. A középső mező és a szegélymotívumok – másutt általánosan nevezhető – kombinációi fedezhetők fel az edénykészleten, új megfogalmazásban. Mivel a 14. századtól a fazekasok már sablonokkal dolgoztak, a 15. századtól a kerámia-készítésben a festóműhelyek, ún. nakkaşhanék közreműködését feltételezik a kutatók. A főbb motívumokat festők, tugra-rajzolók és kalligráfusok dolgozták ki.⁴⁹ Nem bizonyítható, de elképzelhető, hogy a nakkaşhanékban a középső, hangsúlyosabb kompozíciókat és a peremek díszítését más-más mesterek készítették. Az esztergomi fajansztányérokban a kombinált motívumvariációk felvetik azt a lehetőséget, hogy egy-egy mester egy motívumkészlettel dolgozott, az egyszerűbb bordűr szegélyfestést pedig segédekre bízta.

Az edénylelet egyik tányérján sincs szignó, mesterjegy vagy fenékbélyeg.

A tányérok készítési idejét az analógiák alapján 1560 és 1580/1590 közé tesszük. A különlegesen szép darabokat is tartalmazó készlet bizonyosan becses tulajdona volt feltehetően török tulajdonosának, aki vagy Törökországból hozta magával, vagy kereskedővel hozatta. Esztergomban több tulajdonos is birtokolhatott értékes oszmán fajansztárgyakat, hiszen a vár ásatásából már korábban is kerültek elő izniki fajansztöredékek.⁵⁰

A tányérkészlet készítési ideje alapján valószínűsíthető, hogy a faláda értékes tartalmával 1590 után került földbe, talán az egyik legnagyobb esztergomi ostrom idején, 1594–1595-ben. Ekkor a Vízivárosban a középületek (mecset, fürdő) mellett törökök lakta faházak és kőházak álltak. Az 1595. évi metszetek és leírások alapján ez az ostrom a Váralja településben is jelentős pusztulást okozott. A törökök hamar feladták a Vízivárost, és a várba menekültek. Feltételezhető, hogy az itt letelepült, ám a harc miatt menekülésre kényszerülő gazdag török tulajdonos áshatta el egy faládjába rejtve az értékes készletet a házak közötti szabadon lévő térségen. Az ostrom hevessége miatt nem volt lehetősége az értékes ingóságok biztonságos szállítására, és már visszamenni sem tudott érte.

Az esztergom-vízivárosi izniki fajanszlelet különlegessége, hogy kincsként rejtették el, ami az izniki fajanszok korabeli értékét, értékálló voltát bizonyítja.

⁴⁴ FEHÉR 1959; H. GYURKY 1974; GERÓ 1975; 1989; 1990; SOPRONI 1981; ÍRÁSNÉ MELIS 1984; KOVÁCS 1984; GERELYES 1985; 1991; 1994; GERELYES–KOVÁCS 1999.

⁴⁵ GERELYES 2005.

⁴⁶ BELÉNYESYNÉ SÁROSI 2002; BENCZE 2002; EMÓDI 2002; TÓTH 2002; GERELYES 2004; 2008; BALLA 2005; GERERS MOLNÁR 2005; J. DANKÓ 2005; HOLL 2005; 2006; HAN CZ 2006; ÉDER 2007; 2012; 2013; SZALAI 2013; ZAY 2014. Itt szeretném külön megköszönni Gerelyes Ibolya, Kovács Gyöngyi és Éder Katalin szakirodalmi anyaggyűjtéshez nyújtott segítségét.

⁴⁷ A kiállítás kurátora Papp Adrienn volt.

⁴⁸ GERELYES http://gepeskonyv.btk.elte.hu/adatok/Okorkelet/Okori.es.keleti.muveszet/index.asp_id=489.html, (letöltve: 2015. szeptember); HAN CZ 2008, 43.

⁴⁹ Újabban HAN CZ 2008, 41.

⁵⁰ KOVÁCS 2005, 73.

IRODALOM

- ATASOY, NURHAN-RABY, JULIAN
1989 Iznik, The Pottery of Ottoman Turkey. London.
- BALLA, MÁRTA
2005 Beyond Style. A Provenance Study of Iznik Pottery by Means of Neutron Activation Analysis (NAA). In: Gerelyes, I. (ed.): Turkish Flowers. Studies on Ottoman Art in Hungary. Budapest, 63–68.
- BELÉNYESYNÉ SÁROSI EDIT
2002 Régészeti kutatások a középkori Buda Szentpétermártír külvárosában. Garády Sándor kutatásai 1940–42. I. (Archäologische Forschungen in der Vorstadt Szentpétermártír des mittelalterlichen Buda. Forschungen von Sándor Garády 1940–1942. I.) Budapest Régiségei (Budapest) 35, 469–525.
- BENCZE ZOLTÁN
2002 Török emlékek régészeti kutatása Budán az 1990-es években. In: Gerelyes I.–Kovács Gy. (szerk.): A hódoltság régészeti kutatása. Opuscula Hungarica (Budapest) 3, 51–58. English version: Recent Research into Ottoman-period Remains in Buda. In: Gerelyes, I.–Kovács, Gy. (eds): Archaeology of the Ottoman Period in Hungary. Budapest, 2003, 55–62.
- CARSWELL, JOHN
1998 Iznik Pottery. London.
2006 Iznik Pottery. London.
- J. DANKÓ, KATALIN
2005 The 'Tiled Room' at Sárospatak Castle. In: Gerelyes, I. (ed.): Turkish Flowers, Studies on Ottoman Art in Hungary. Budapest, 19–26.
- EMÓDI TAMÁS
2002 A gyulafehérvári fejedelmi palota bokályos háza. In: Gerelyes I.–Kovács Gy. (szerk.): A hódoltság régészeti kutatása. – Archaeology of the Ottoman Period in Hungary. Opuscula Hungarica (Budapest) 3. 317–324; English version: The "Tiled Room" in the Palace of the Ruling Prince at Gyulafehérvár. In: Gerelyes, I.–Kovács, Gy. (eds): Archaeology of the Ottoman Period in Hungary. Budapest, 2003, 329–336.
- ÉDER KATALIN
2007 Török kori fajanszok a Víziváros területéről. (Faience wares from the Turkish period in the area of the Víziváros.) Budapest Régiségei 41, 239–247.
2012 Újabb török kori díszkerámiák a Budapest-Víziváros területéről. (Ottoman ceramics from the Turkish period found recently in the area of the Víziváros.) Budapest Régiségei 45, 159–167.
2013 Török kori díszkerámiák Budapest-Víziváros területéről (Zierkeramiken aus der Türkenzeit aus Budapes-Viziváros/Wasserstadt.) Budapest Régiségei 46, 187–195.
- FEHÉR GÉZA
1959 A pécsi Janus Pannonius Múzeum hódoltságkori török emlékei. (Denkmäler aus der Zeit der türkischen Unterwerfung im Janus Pannonius Museum in Pécs.) Janus Pannonius Múzeum Évkönyve (Pécs) 103–150.
- GARÁDY SÁNDOR
1944 Agyagművesség. In: Fekete Lajos: Budapest a törökkorban. Budapest, 382–401.
- GERELYES, IBOLYA
é. n. Oszmán kerámiaművesség – izniki kerámia I. http://gpeskonyv.btk.elte.hu/adatok/Okor-kelet/Okori.es.keleti.muveszet/index.asp_id=489.html (letöltve: 2012.10.04.)
1985 Adatok a tabáni török díszkerámia keletkezéséhez és etnikai hátteréhez (Contributions to the dating and ethnic background of the Turkish ornamental pottery from the Tabán). Folia Archaeologia (Budapest) 36, 238–240.
1991 Török leletgyűttesek a budai várpalotából (1972–1981). Tanulmányok Budapest Múltjából (Budapest) 23, 21–75.
1994 Nagy Szulejmán szultán és kora. Kanunî Sultan Süleyman ve çağı, Összeállította és a bevezető tanulmányt írta Gerelyes Ibolya. Budapest.
2004 Kínai szeladon kerámia a budavári palota leletanyagában. (Celadon ceramics from the archaeological material of Buda castle.) Budapest Régiségei (Budapest) 38, 79–91.
2005 A History of Research in Hungary into Ottoman Art. In: Gerelyes, I. (ed.): Turkish Flowers. Studies on Ottoman Art in Hungary. Budapest, 11–18.
2008 Types of Oriental Pottery in Archaeological Finds from the 16th and 17th Centuries in Hungary. Acta Orientalia Academiae Scientiarum Hungaricae (Budapest) 61, 65–76
- GERELYES IBOLYA-KOVÁCS ORSOLYA
1999 Egy ismeretlen orientalista, Zsolnay Miklós keleti kerámiagyűjteménye. Pécs–Budapest.

- GERŐ, GYÖZÖ
- 1975 Türkische Keramik in Ungarn, Einheimische und Importierte Waren. In: Fehér, G. (ed.): Fifth International Congress of Turkish Art. Budapest, 347–362.
- 1989 Anatolian Pottery – from Iznik and Kütahya – in Hungary in the 16th and 17th Centuries. In: Türk Petrol Vakf (ed.): First International Congress on Turkish Tiles and Ceramics. 6–11. VII. 1986. Kütahya, Turkey. Istanbul.
- 1990 Die Keramik von Isnik und Kütahya in Ungarn. In: Majda, T. (ed.): Seventh International Congress of Turkish Art, Warsaw 1983. Warsaw, 111–118.
- GERVERS MOLNÁR, VERONIKA
- 2005 Turkish Tiles of the 17th Century and Their Export. In: Gerelyes, I. (ed.): Turkish Flowers Studies on Ottoman Art in Hungary. Budapest, 35–44.
- H. GYÜRKY, KATALIN
- 1974 Venezianische und Türkische Importartikel im Fundmaterial von Buda aus der Ersten Hälfte des 16. Jahrhunderts. *Acta Archaeologica Academiae Scientiarum Hungaricae* (Budapest) 26, 413–423.
- HANCZ, ERIKA
- 2006 A szegedi vár kerámiaanyaga a török korban. *Castrum Bene. A Castrum Bene Egyesület Hírlevele* (Budapest) 2006/4, 31–46.
- 2008 Az oszmán fajansz kialakulása, magyarországi elterjedése és kutatása. *Pécsi Történeti Katedra* (Pécs) 39–56.
- 2011 Ottoman Ceramics from Szeged Castle in Hungary. Hódoltságkori keleti eredetű kerámiatípusok a szegedi vár területéről. In: Fekete M. (szerk.): „...eleitől fogva”. A 75 éves Makkay János köszöntése. Pécs, 123–136.
- HOLL, IMRE
- 2005 Fundkomplexe des 15.–17. Jahrhunderts aus dem Burgpalast von Buda. *Varia Archaeologica Hungarica* (Budapest) 17.
- 2006 Külföldi kerámia Magyarországon III. (14–17. század) I. Németországi kőcserép, II. Perzsa fajansz, III. Kínai porcelán (Ausländische keramikfunde in Ungarn III. [14–17. Jh.] I. Steinzeug aus Deutschland, II. Persien, III. China). *Budapest Régiségei* (Budapest), 40, 253–344.
- IRÁSNÉ MELIS KATALIN
- 1984 Régészeti kutatások az Árpád-kori Pest külvárosai területén (Budapest V., Belváros) (*Archäologische Forschungen. auf dem Gebiet des Vorstädte von Pest zur Arpadenzeit*). *Budapest Régiségei* (Budapest) 26, 63–85.
- KÁLDY-NAGY GYULA
- 1970 Harács-szedők és ráják – Török világ a XVI. századi Magyarországon. Budapest.
- KOVÁCS, GYÖNGYI
- 1984 Török kerámia Szolnokon. *Szolnok Megyei Múzeumi Adattár* 30. Szolnok.
- 2005 Iznik Pottery in Hungarian Archaeological Research. In: Gerelyes, I. (ed.): *Turkish Flowers, Studies on Ottoman Art in Hungary*. Budapest, 69–86.
- MRT
- 1979 Horváth István–H. Kelemen Márta–Torma István: Magyarország régészeti topográfiája 5. Komárom megye régészeti topográfiája. Esztergom és a dorogi járás. Torma I. szerk. Budapest.
- SOPRONI OLIVÉR
- 1981 A magyar művészi kerámia születése. A török hódoltság kerámiája. Budapest, é. n. (Mesterségek).
- SZALAI EMESE
- 2013 Keleti import áru a török kori Gyuláról. (Oriental import goods from the Ottoman period of Gyula). In: Varga M. (szerk.): *Fiatal Középkoros Régészek IV. Konferenciájának Tanulmánykötete*. Kaposvár, 159–172.
- TÓTH ANIKÓ
- 2002 Török kori leletegyüttes a budavári Királyi Palota előterében. In: Gerelyes I.–Kovács Gy. (szerk.): *A hódoltság régészeti kutatása. Opuscula Hungarica* (Budapest) 3, 261–268; English version: *An Ottoman-era Cellar from the Foreground of Buda's Royal Palace*. In: Gerelyes, I.–Kovács, Gy. (eds): *Archaeology of the Ottoman Period in Hungary*. Budapest, 2003, 273–280.
- ZAY ORSOLYA
- 2014 Egri, hódoltság korabeli porcelán- és fajansztöredékek vizsgálata régészeti szemmel és SEM-EDS módszerrel (Analysis of Porcelain and Faience Fragments from the Ottoman Period of Eger. The Archaeologist's View and the SEM-EDS Method.). In: Rácz T. Á. (szerk.): *A múltnak kútja. Fiatal középkoros régészek V. konferenciájának tanulmánykötete. The Fountain of the Past. Study Volume of the Fifth Annual Conference of Young Medieval Archaeologists*. Szentendre, 343–353, 474.

A HOARD OF OTTOMAN FAÏENCE VESSELS FROM ESZTERGOM-VÍZIVÁROS

EDIT TARI

The Víziváros (Water Town) quarter of Esztergom lies in the narrow zone between the Várhegy [Castle Hill], the Danube and the Little Danube (Fig. 1). In the early Middle Ages, Esztergom was an agglomeration of several settlements and quarters of diverse legal status. The castle, the royal town and the Víziváros quarter formed the settlement's core, which was enclosed by a wall (Fig. 2). The town was occupied by the Ottoman Turks and was under their control from 1543; between 1595 and 1605, it was recaptured by the Hungarian forces, but then lost to the Turks again, under whose authority the town remained until 1683.

An assemblage of seven faïence plates concealed in a wooden chest was found at a depth of *ca.* 170 cm during the excavation in the Víziváros quarter in summer 2012. The plates could be accurately dated based on their analogies. Plates 3, 4 and 7 represent the earliest pieces that had been made in the 1560s (Fig. 8.2, Fig. 9.1, Fig. 10.1), while the remaining pieces can be assigned to the 1580s (Plate 1: Fig. 7). The date of Plate 2 can be fine-tuned to the 1580s–1590s (Fig. 8.1), Plate 5 to the 1580s–1590s (Fig. 9.2), and Plate 6 between 1575 and 1580 (Fig. 10).

None of the vessels in the assemblage bore a signature, a potter's mark or a basal stamp.

With the exception of the plate with the grape-bunches, none of the plates brought to light have an exact counterpart either in Hungary or elsewhere. However, the overall composition of some plates, the ornamental elements, the border, the small spiral rings of the background and other motifs have good analogies among the faïence plates of the later 16th century made in Turkey (in Iznik or Kütahya). Given that the faïence vessels labelled Iznik ware in the archaeological literature denotes vessels made both in Iznik and Kütahya, the Ottoman faïence plates brought to light in Esztergom-Víziváros can be identified as Iznik faïence ware.

A few plates in the assemblage (Nos 1–4) have no analogies in the Hungarian material. Two plates (Nos 6–7) lack an exact counterpart in the international academic literature too, although parallels to certain ornamental motifs could be found. For example, the perhaps best analogy to the composition of Plate 7 – although much more elegant and artistically more sophisticated – is a plate that was offered at a Sotheby's auction (dated to around 1580). The plate from Esztergom represents a provincial variant of that ornamentation. The *cintamani* triple dots and various ornamental motifs among the flowers appear on both plates. The lavishly decorated plate can be regarded as the model of the more modest and simple blue plate from Esztergom. A new design was created from the novel combination of the middle field and the border motifs on the vessel set. During the early period, potters worked with stencils, while a collaboration with painters' workshops known as *nakkashane* is assumed in pottery production from the 15th century onward. The main motifs were created by painters, *tugra* drawers and calligraphists. It seems likely that the central, more prominent composition and the decoration of the rims was made by different masters working in the *nakkashane*. The combined variants of the motifs on the faïence plates from Esztergom suggest that the master drew from a specific ornamental repertoire and the simpler borders were entrusted to apprentices.

Their owner had perhaps brought the plates from Turkey. They were buried after 1590, probably in 1594–95, at the time of the greatest siege of Esztergom. One remarkable aspect of the assemblage of Iznik faïence plates found in Esztergom-Víziváros is that they were carefully packed away and buried, a reflection of the value of Iznik faïence ware during that period.