

SZIMBOLIKUS ÁBRÁZOLÁSOKKAL DÍSZÍTETT URNÁK KISAPOSTAG-DUNAI-DŰLŐBŐL

Alternatív javaslat a Budapest-Pannonhalmi úti edény ábrázolásának értelmezésére

KESZI TAMÁS*

In 2004, the Intercisa Museum uncovered part of an Early and Middle Bronze Age cemetery at the Kisapostag bridgehead of the Danube bridge of the M8 Motorway. Two Early Bronze Age urns from the site are decorated with a design of various incised motifs. Over thirty years have elapsed since Rózsa Schreiber published her comprehensive overview and assessment of similar depictions in Archaeologiai Értesítő. These new finds differ from the earlier ones in several respects, offering an excellent opportunity for revisiting earlier theories.

Keywords: *Early Bronze Age, Nagyrév Culture, symbolic depictions, networks, small world, world system theory*

Az Intercisa Múzeum 2004-ben egy kora és középső bronzkori temető részletét tárta fel az M8-as autópálya Duna-hídjának kisapostagi hídfőjénél. Két kora bronzkori urnán bekarcolt motívumokból álló kompozíciók láthatók. A hasonló ábrázolások átfogó vizsgálatát több mint harminc évvel ezelőtt Schreiber Rózsa végezte el az Archaeologiai Értesítő lapjain. Az új leletek több részletben eltérnek a korábbiaktól, így lehetőséget teremtenek a régi hipotézisek ellenőrzésére, módosítására.

Kulcsszavak: *korai bronzkor, nagyrévi kultúra, szimbolikus ábrázolások, hálózatok, kis világ, világszisztéma-elmélet.*

Előzmények¹

Schreiber Rózsa 1984-ben vette számba a nagyrévi kultúra szimbolikus díszítésekkel ellátott edényeit. A motívumokat három nagyobb csoportba sorolta:² 1. egyszerűbb, dekorációnak ható motívumok, melyek az összetettebb, második csoportnak is alkotóelemei; 2. stilizált ember- és

madáralakok, illetve egyszerűbb motívumokból összeállított, bonyolult jelképek, jelképrendszerek; 3. történeteket, rituális jeleneteket megörökítő ábrázolások. A motívumok egy részéről megállapította, hogy előzményeik időben a neolitikumig, sőt a paleolitikumig követhetők visszafelé, illetve később megválaszolhatónak ítélte azt a kérdést, hogy „az ábrázolások milyen mértékben idegenből (esetleg délről) származó vallási képzetek megnyilvánulásai.”³

Utóbbi óvatos felvetését a Budapest-Pannonhalmi úti edény inspirálhatta, melynek jelenetét a világ teremtésének aktusával hozta összefüggésbe. Mivel a víz és föld kettéválasztását, az ember földből való teremtését leíró mítoszokat legkorábban a Közel-Keleten dolgozták ki és jegyezték

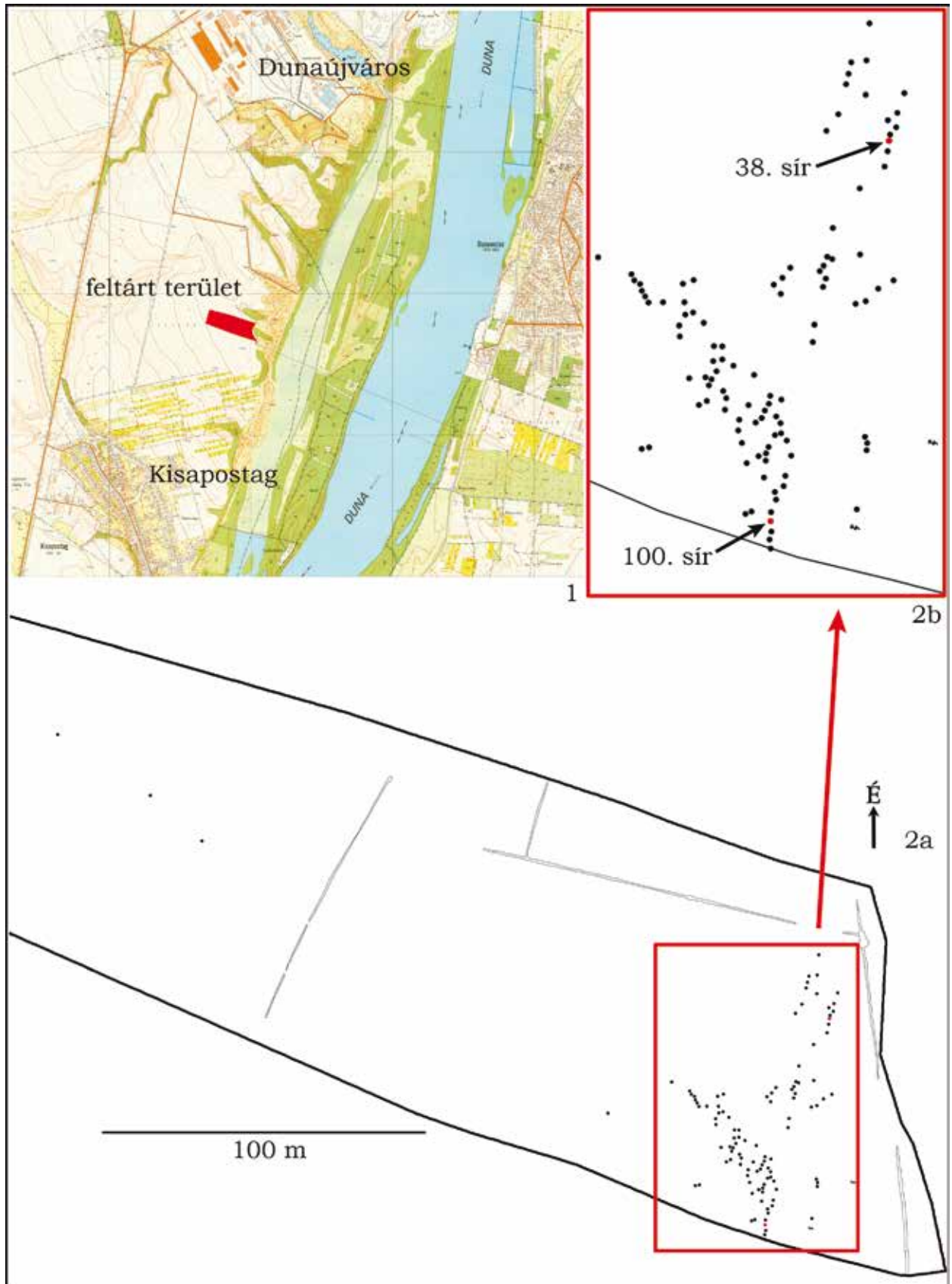
* A kézirat érkezett: 2016. március 1.

* Keszi Tamás. Intercisa Múzeum, 2400 Dunatújváros, Városháza tér 4. keszitamas@gmail.com

¹ E helyütt is szeretnék köszönetet mondani Késmárky Ritának (sírrajzok, restaurálás) és Haraszti Gabriellának (restaurálás, bekarcolt motívumok rajzai) restaurátoroknak, valamint a tanulmány lektorainak, V. Szabó Gábornak, Kiss Viktóriának és Szeverényi Vajknak hasznos tanácsaikért.

² SCHREIBER 1984, 18, 20.

³ SCHREIBER 1984, 26.



1. kép. Kisapostag-Dunai-dűlő, 1: a lelőhely; 2a–b: a 38. és 100. sír helyzete a temetőrészleten belül
Fig. 1. Kisapostag-Dunai-dűlő, 1: the site; 2a–b: location of graves 38 and 100 in the excavated cemetery section

ték fel kanonizált formában, indokoltnak tűnhetett a Kárpát-medencében máig egyedülálló jelenet déli eredetén elgondolkodni.

A motívumok szimmetrikus elrendezését 1992-ben Csányi Marietta a nagyrévi kultúra embereinek világnézetével hozta összefüggésbe.⁴ Az ábrázolások egy csoportjának újszerű értelmezésére Marton Erzsébet és Horváth Tünde tett kísérletet 1998-ban.⁵ Vicze Magdolna 2009-ben nemcsak újabb leletek feldolgozásával bővítette a tárgyra vonatkozó ismereteinket, de kiterjesztette a vizsgálatokat a díszített edények használatának, a társadalmi kommunikációban betöltött szerepének kérdésére is.⁶

A 2. és 3. csoporthoz tartozó ábrázolások az elmúlt évtizedekben csak lassan gyarapodtak, ezért nagy jelentősége van minden egyes tárgynak, amelyek előrevihetik a kutatást. 2004-ben két olyan urna került elő Kisapostagon, amelyeknek az ábrázolásai párhuzamokat szolgáltatnak a Schreiber Rózsa által a 2. csoportba besorolt motívumokhoz.

A Kisapostag-Dunai-dűlői sírok

Az építkezéssel érintett Dunai-dűlő (1. kép 1) délen határos a Zsellér-dűlővel, amely a bronzkor kutatói számára a késő nagyrévi-kisapostagi-vatyai kultúrák temetőjéről jól ismert.⁷ A temetőnek mintegy 100 sírját tártuk fel (1. kép 2a–b).⁸

A 38. sír

A sírnak nem volt feltja. Az urna és a szájába fenekével lefelé behelyezett tál peremét a mezőgazdasági munkák, illetve a gépi humuszolás roncsolták. A szertartás során az urna elhelyezése után a sírgödört félig betemették,⁹ majd az urna vállához két bögrét tettek: tőle keletre a kisapostagi kultúra bikonikus, északnyugatra a nagyrévi kultúra gömbtestű bögréjét. Utóbbi északi, előbbi és az urna északnyugati irányban kissé megdőlt (2. kép 1–2).

Az urna fenékátmérője 10,8 cm, hasának legnagyobb átmérője 37,8 cm, teste kissé ovális átmetszetű, rekonstruált peremátmérője 30,6 cm, magassága 34,3 cm, falvastagsága kb. 7 mm (2. kép 3). Anyaga homokkal kissé soványított. Az edény külső felülete fényezett. Rétegesen átégett,

színe sötétbarna, világosabb foltokkal. Az edény sérült, hiányos, díszítése ennek ellenére egyértelműen rekonstruálható (3. kép).

Az edény vállán hármas vonalköteg fut körbe, mely a fül két oldalán lépcsőszerűen megtörik, és függőlegesen nyúlik le az edény hasvonalá alá. A függőleges vonalköteget 4+4, egymást metsző ferde vonal köti össze. (2. kép 4). A fül két oldalán lépcső alakban megtört kiszögellésekhez egy-egy W alakú motívum kapcsolódik. A főjelenetet a füllel szemközti felületen találjuk (2. kép 5): a vállon körbefutó vonalkötegből két, egymással nagyjából párhuzamos, három vonalból álló vonalköteg indul ki függőlegesen. Ezek közül a bal oldali köteg – akárcsak a fül alatti motívum esetében – kissé a másik irányába hajlik. Az egész olyan benyomást kelt, mintha a jobbkezes alkotó a lendületes mozdulat közben önkéntelenül húzta volna el őket a rajzoló kéz irányába. A kettő közötti felületet ebben az esetben 5+6, egymást metsző ferde vonal tölti ki. A vonalkötegekhez kétoldalt egy-egy emberi alak csatlakozik kinyújtott kézzel. Az alakok fejét és másikat, lefelé tartott kezét egy-egy W alakú motívum alkotja, amelyek középső csúcsának hegye érintkezik a testet alkotó kettős vonallal. A két képmező között, a vízszintes vonalköteg alatt háromszor három rovátkát találunk. A vájatokban sehol nem látszik mészbetépet maradványa.

A sír megásását az urna,¹⁰ a tál¹¹ (4. kép 1), a kései nagyrévi kultúra bögréje¹² (4. kép 2) és a kisapostagi kultúra második fázisára keltezhető bögre¹³ (4. kép 3–5) alapján a nagyrévi kultúra kései korszakára tehetjük.

A motívumok értelmezése

Hasonló ábrázolást Nagyréven talált, sírból származó edényről ismerünk.¹⁴ Schreiber Rózsa szerint az ábrázoláson egy szentély „talapzatát” láthatjuk, melyhez kétoldalt felemelt karú „fél-emberek” csatlakoznak,¹⁵ fej nélkül (4. kép 6).¹⁶ Hasonló díszítésű bögrét közölt a közelmúltban Vicze Magdolna Százhalombatta-Földvár lelőhelyéről¹⁷ (5. kép 1). Értelmezése szerint ezen is két, felemelt karú, fej és alsótest nélküli embert látunk, a V alakú motívumok pedig nem alkotják szerkesztését az emberábrázolásoknak. Talán ennek a jelenetnek egy részlete került elő a késő makói és kora nagyrévi kerámiastílus változásának időszakára keltezhető *ivánca-laposi* településen. A homokkal, kerámiaőrleménnyel soványított, fényezett, rétegesen átégett, szürke töredék kb.

⁴ CSÁNYI 1992, 86.

⁵ HORVÁTH–MARTON 1998; 2002.

⁶ VICZE 2009.

⁷ POLGÁR 1934; BÁLINT 1935; MOZSOLICS 1942; PÁSZTOR 1997.

⁸ A temető körül húzódó árokrendszer korát, a temetőhöz való viszonyát sem a leletanyag, sem a stratigráfiai helyzet alapján nem lehetett meghatározni.

⁹ A sír temetés utáni manipulálásának nem volt nyoma.

¹⁰ KALICZ–SCHREIBER 1995, 38–39.

¹¹ KALICZ–SCHREIBER 1995, 39.

¹² KALICZ–SCHREIBER 1995, 39.

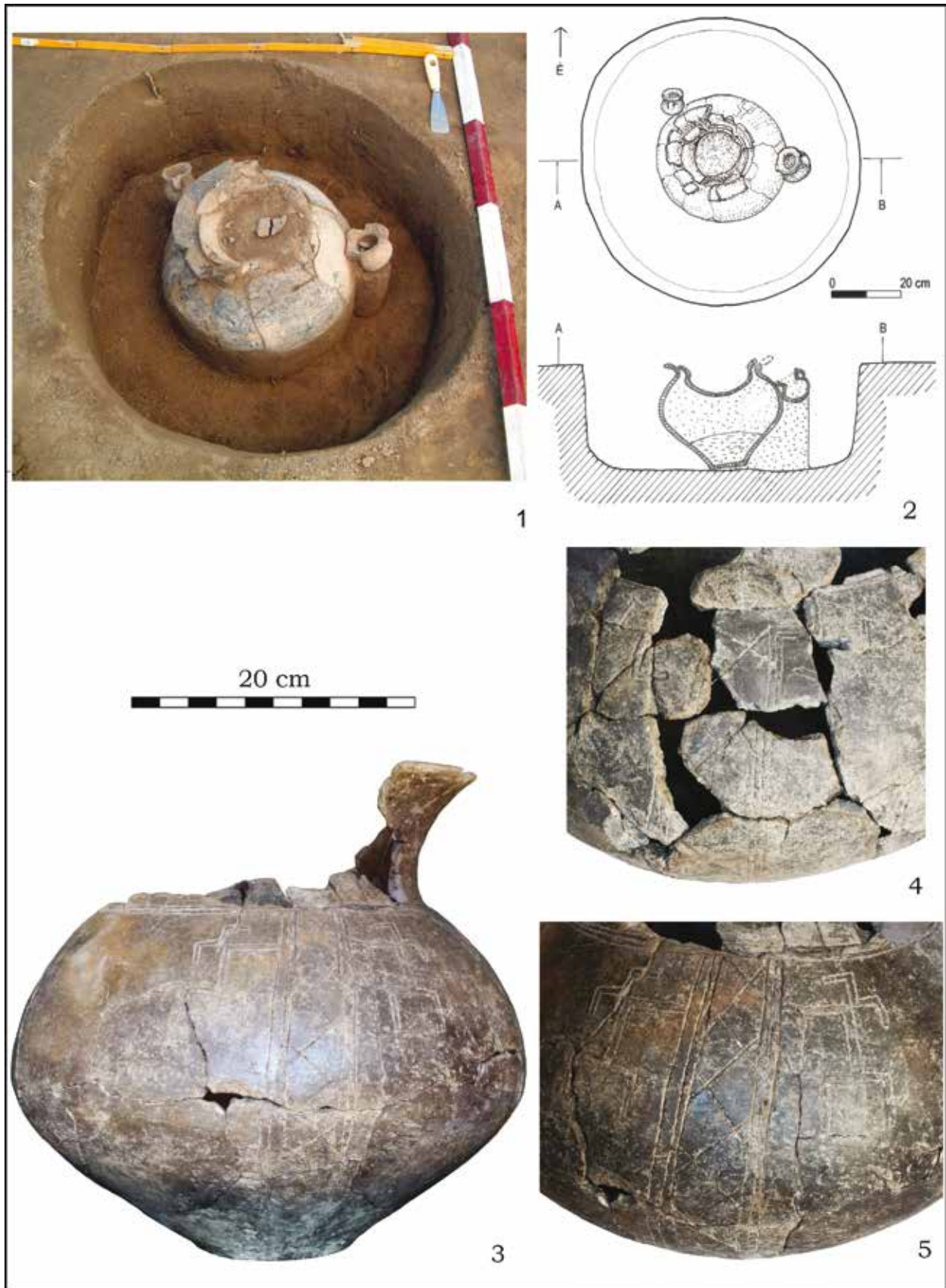
¹³ TORMA 1972; CSÁNYI 1978.

¹⁴ TOMPA 1937, Taf. 23, 5; PATAY 1938, V. t. 4.

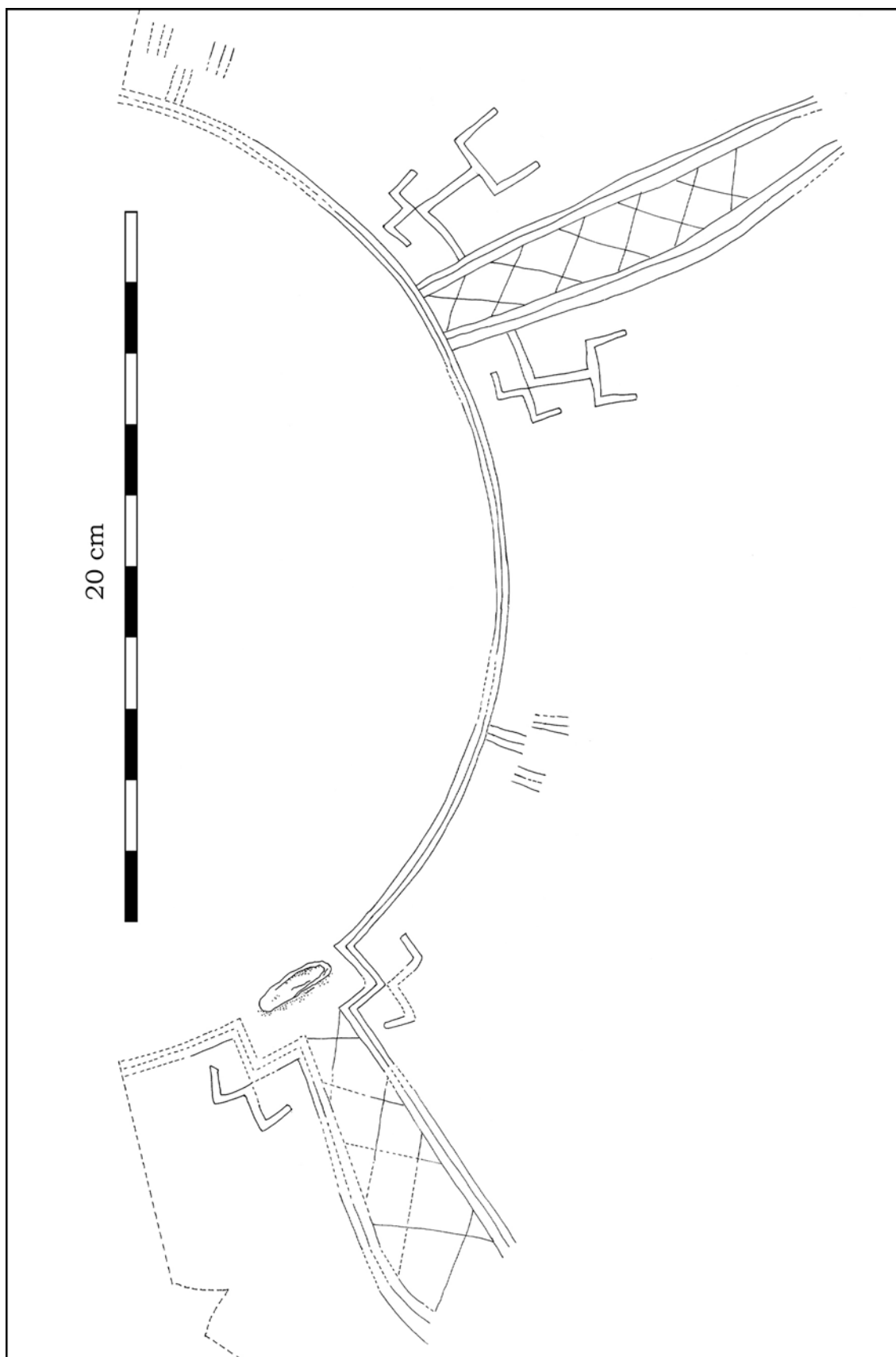
¹⁵ SCHREIBER 1984, 20, 5–8, 7. kép 1a–b.

¹⁶ Schreiber-féle 2. számú jel: SCHREIBER 1984, 23.

¹⁷ VICZE 2009, 312, Fig. 3.

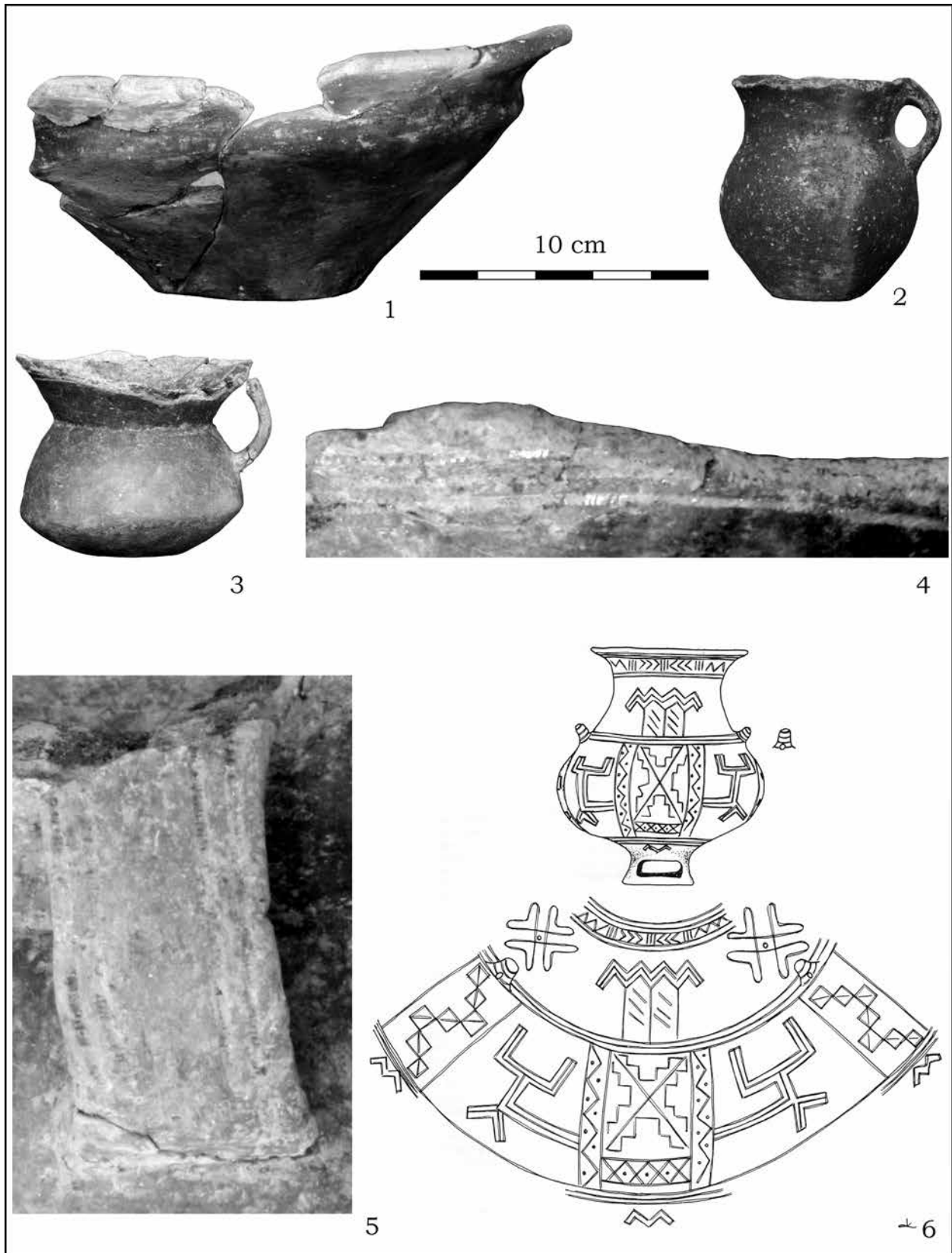


2. kép. Kisapostag-Dunai-dűlő, 38. sír. 1–2: a sír; 3: az urna; 4: az urna füle alatti motívum; 5: az urna „főmotívuma”
 Fig. 2. Kisapostag-Dunai-dűlő, grave 38.1–2: the grave; 3: the urn; 4: the motif under the urn’s handle; 5: the “main motif” of the urn



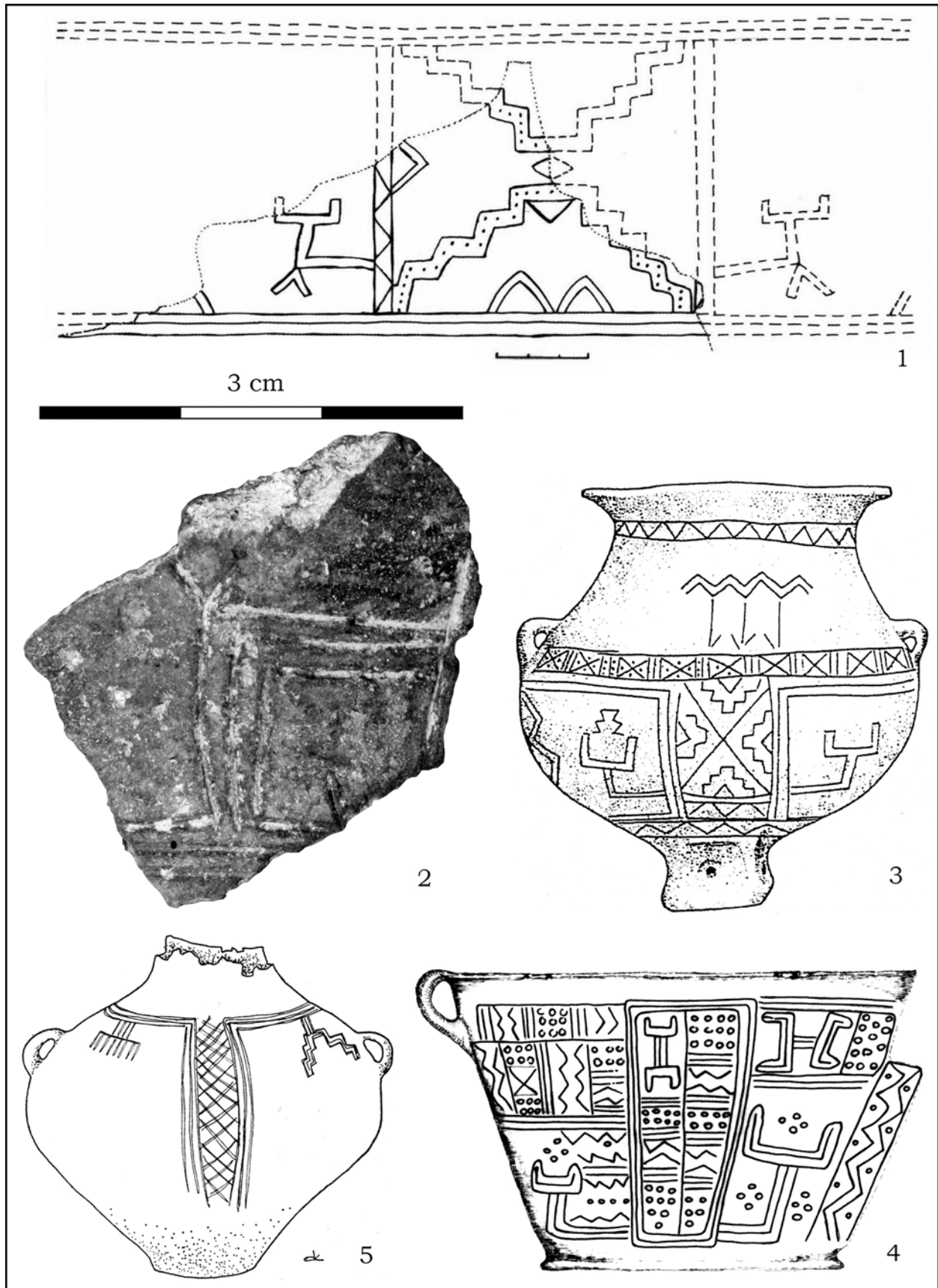
3. kép. Kisapostag-Dunai-dűlő, 38. sír. Az urna díszítésének kiterített rajza

Fig. 3. Kisapostag-Dunai-dűlő, grave 38. Roll-out of the urn's decoration



4. kép. Kisapostag-Dunai-dűlő, a 38. sír leletei. 1: fedőtál; 2: nagyrévi stílusú bögre; 3: kisapostagi stílusú bögre; 4: tekercselt pálcikás díszítés mészbetét maradványaival a kisapostagi stílusú bögre pereme alól; 5: tekercselt pálcikás díszítés a kisapostagi stílusú bögre füléről; 6: nagyrévi függeszthető edény és díszítése (SCHREIBER 1984, 7. kép 1a–b nyomán)

Fig. 4. Kisapostag-Dunai-dűlő, finds from grave 38. 1: cover bowl; 2: Nagyrév-style mug; 3: Kisapostag-style mug; 4: cord-wound roller-stamped decoration with remnants of the lime encrustation under the rim of the Kisapostag-style mug; 5: cord-wound roller-stamped encrusted ornamentation by the handle of the Kisapostag-style mug; 6: Nagyrév suspension vessel and its ornamentation (after SCHREIBER 1984, Fig. 7.1a–b)



5. kép. 1: edény díszítése Százhalombatta-Földvállról (VICZE 2009, Fig. 3 nyomán); 2: díszített edénytöredék Iváncsa-Laposról; 3: edény Nagyrév-Zsidóhalomról (CSÁNYI 2003, Abb. 5, 1 nyomán); 4: edény díszítése Szigetszentmiklós, Felső-Úrge-hegyi dűlőből (PATAY 2009, 215, 3. kép 7-8); 5: Urna Tökölről (SCHREIBER 1984, 8. kép 5 nyomán)

Fig. 5. 1: ornamentation of a vessel from Százhalombatta-Földvár (after VICZE 2009, Fig. 3); 2: decorated vessel fragments from Iváncsa-Lapos; 3: vessel from Nagyrév-Zsidóhalom (after CSÁNYI 2003, Abb. 5.1); 4: ornamented vessel from Szigetszentmiklós-Felső-Úrge-hegyi dűlő (after PATAY 2009, 215, Fig. 3.7-8); 5: urn from Tököl (after SCHREIBER 1984, Fig. 8.5)

2,6×3,3 cm-es méretű, vastagsága kb. 4,5 mm (5. kép 2). Az alak testét ugyanúgy hármassal alakították ki, mint a nagyrévi edényen. A testből induló V motívumnak csak részlete maradt meg.¹⁸ (Az idetartozó ábrázolások megkülönböztetésére a továbbiakban az A csoport jelölést használom.)

Egy másik *nagyrévi* (*Nagyrév-Zsidóhalom*) sírból előkerült edényen Schreiber Rózsa szerint csak az adoráló karokat ábrázolták (5. kép 3).¹⁹ Utóbbi párhuzamát Patay Róbert publikálta *Sziget-szentmiklós, Felső-Úrge-hegyi dűlő* 139. sírjából (5. kép 4).²⁰ Kétséges, hogy a két ábrázolás ugyanazt a jelenetet akarná megörökíteni kevésbé részletgazdag megfogalmazással, mint az előző csoporthoz tartozók. A hasonlóság oka az is lehet, hogy a nagyrévi kultúra „művészetében” korlátozott számú jelet használtak.²¹ Egy-egy jelnek kontextusától függően több jelentése lehetett, ezért a hasonló forma mögött más-más tartalom rejtőzhetett. Ezeket a tárgyakon is hasonló kompozíciós elveket figyelhetünk meg: az egy füllel rendelkező edények esetében a főmotívum a füllel szemben található, a függeszthető edényeknél a két fül közötti felületen. (A továbbiakban B csoport.)

Végül hasonló elemekből felépülő, plasztikus díszítést találtak a *tiszaug-kéménytetői* tell 2. szintje házának falomladékán.²² A hasonlóság mellett jelentős eltérések is megfigyelhetők az A csoporthoz képest: a V alakú elemek mérete jelentősen elmarad a többi elemétől; a jelenet olyan részleteket tartalmaz, amelyek a többi ábrázolásról hiányoznak; az edényekről ismert szimmetrikus elrendezés számára a ház végén nincsen hely a rekonstrukciós rajz szerint. Ezek arra utalhatnak, hogy ebben az esetben is hasonló elemekből felépülő, de más jelentést hordozó ábrázolásról van szó. (A továbbiakban C csoport.)

A kisapostagi edényen tűnik az alakok ábrázolása a leginkább részletgazdagnak, ezért érdemes belőlük kiindulva értelmezni a többit is. Ennek megfelelően – amennyiben valóban emberek képi reprezentációjával van dolgunk – a fejeket ábrázolják, még ha azt általában csak egyszerű

nyúlvány jelöli is.²³ A kisapostagi edényen az emberek feje van felfelé, a másik kettőn a lábuk: Schreiber Rózsa több példát említ a fejjel lefelé fordított ábrázolásokra.²⁴ A normális helyzetű ábrák közé sorolja viszont a nagyrévi edény díszítését. Véleményét a kisapostagi edény alapján nagy valószínűséggel módosíthatjuk.²⁵ Így anatómiai értelmet nyer az emberekből kinyúló, az épülethez kapcsolódó testrész is, amely az egyik kinyújtott karral azonosítható.

A jelenet értelmezése során négy kérdésre kereshetünk választ: 1. mi a központi dolog?; 2. ki a két figura?; 3. mit csinálnak?; 4. miért csinálják? Egyik kérdésre sem lehet egyértelmű, végleges választ adni.²⁶

1. *Mi a központi dolog?* Schreiber Rózsa interpretációjáról már volt szó. Kérdés, hogy a két alak közti motívum minden esetben azonos dolgot ábrázol-e. A kisapostagi edényen a köztes jelcsoport háztalapzatként való értelmezése problematikus, sokkal inkább köthető a *tököli urna*²⁷ (5. kép 5) vagy a *dévaványai*²⁸ és *tószegi*²⁹ edények motívumaihoz. Schreiber Rózsa az általa 28. számú motívumnak elnevezett ábráról úgy véli, hogy annak jelképszerepe már annyira leegyszerűsödött, hogy csak kiegészítő dekorációnak, elválasztó elemnek tekinthető.³⁰ A kisapostagi edény ismeretében ez vitatható: a motívumnak bizonyos esetekben konkrét, bár a sematikus ábrázolás miatt nem mindig meghatározható jelentése lehetett.

Két következtetés kínálkozik: a) a két ember nem feltétlenül ugyanazt a tárgyat veszi közre, b) ha feltételezzük, hogy a középső motívum mind-egyik edényen ugyanazt a tárgyat ábrázolja, akkor legvalószínűbbnek az tűnik, hogy valamilyen szöttestről van szó,³¹ amelyeknek csak a mintázata változik az egyes ábrázolásokon.

2. *Ki a két figura?* Valószínűleg igaza van Schreiber Rózsának abban, hogy antropomorfa

¹⁸ Az azonosítással kapcsolatban kételyt csupán az egyik „végtag” irányába húzott ferde vonalrészlet kelthet, ami a többi ábrázolásról hiányzik.

¹⁹ CSÁNYI 1982, 23. kép; SCHREIBER 1984, 8, 7. kép 2; CSÁNYI 2003, Abb. 2, 1; 5, 1.

²⁰ PATAY 2009, 215, 3. kép 7-8 és 9-10. kép.

²¹ Az őskori képalakításban használt elemek hasonlóságáról, egyszerűségéről, a motívumok korlátozott számáról: HUTH 2010.

²² CSÁNYI-STANCZIK 1992, Abb. 76.

²³ A fej elnagyolt, dorongszerű ábrázolására számos példát ismertünk késő bronzkori idoloikról: KOVÁCS 1977, Fig. 24A-B, 29-31. Hasonló absztrakció a kora bronzkori ábrázolások esetében is elképzelhető.

²⁴ SCHREIBER 1984, 26.

²⁵ Ez szintén megerősíti, hogy a nagyrév-zsidóhalmi C/1. sír nem tartozik a csoporthoz, hiszen ha ezt a másik nagyrévi edénynek megfelelően „fejre állítva” nézzük, az adoráló karokból lábak lesznek.

²⁶ Az ilyen jellegű értelmezések általános problémáit, buktatóit számos régészeti és kultúranropológiai példával tárgyalja BRADLEY 2009, 3-47.

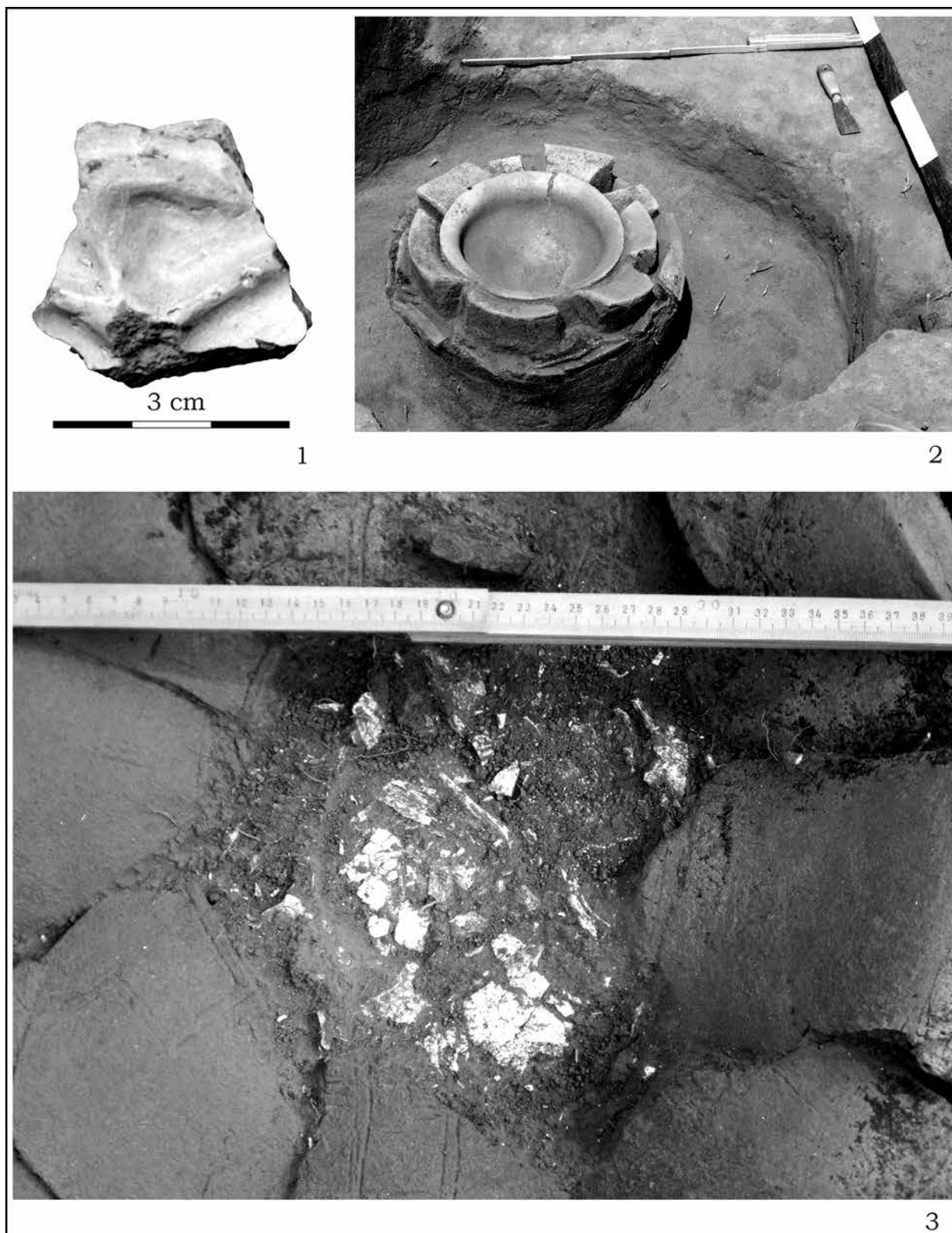
²⁷ SCHREIBER 1984, 8. kép 5.

²⁸ SCHREIBER 1984, 8. kép 1a-b.

²⁹ SCHREIBER 1984, 5. kép 6a-b.

³⁰ SCHREIBER 1984, 25.

³¹ Hasonló vélemény a régi leletanyag alapján: HORVÁTH-MARTON 1998, 250; HORVÁTH-MARTON 2002, 207.



6. kép. 1: díszített edénytöredék Dunaiújváros-Rácdombról; 2: Kisapostag-Dunai-dűlő, 100. sír; 3: Kisapostag-Dunai-dűlő, 100. sír, az urna a fedőtál és a peremtöredékek felszedése után

Fig. 6. 1: ornamented vessel fragment from Dunaiújváros-Rácdomb; 2: Kisapostag-Dunai-dűlő, grave 100; 3: Kisapostag-Dunai-dűlő, grave 100, the urn, the covering bowl and the rim fragments after lifting

lényekkel van dolgunk. A nagyrévi és a százhalmombattai alakoknál semmi nem utal arra, hogy ezek természetfeletti teremtmények lennének. A kisapostagi urna esetében a csőrszerű nyúlvány értelmezhető madárszerű lény fejeként is. Ebben az esetben vagy keveréklényekről lehet szó, vagy maszkot viselő emberekről.³² Talán az emberi fej madárcsőrszerű ábrázolására példa a *Dunaújváros-Rácdombon*, B. Horváth Jolán ásatásán nagyrévi kontextusból előkerült plasztikus dísz – legalábbis a töredék egyik lehetséges kiegészítése megengedi ezt a lehetőséget (6. kép 1).³³

A következőket páros előfordulás felveti az ikermotívum megjelenésének lehetőségét.³⁴ Ikrek számos nép eredettörténetében töltenek be fontos szerepet – ezek a mítoszok általában két, egymással szoros kulturális kapcsolatban álló csoport rokonságát támasztják alá. Ebből a szempontból érdekes, hogy igen hasonló ábrázolásokat ismerünk a nagyrévi kultúra két legfontosabb települési területéről, a Duna és a Tisza vidékéről. Ez arra utalhat, hogy a két területet nem csak a hasonló kerámiastílus, települési és temetkezési szokások kötötték össze, hanem egyéb, a hitvilágra kiterjedő kulturális vonások is.

3–4. *Mit csinálnak, és miért csinálják?* Schreiber Rózsa a nagyrévi edények ábrázolásait különválasztja azok csoportjától, melyek valamilyen történetet, esetleg rituális jelenetet örökítenek meg.³⁵ Nem zárható ki, hogy a nagyrévi, százhalmombattai és kisapostagi jelenetek szintén valamilyen eseményt, cselekvést mesélnek el – függetlenül attól, hogy hétköznapi eseményről vagy a mitikus múltban lejátszódó cselekedetről, illetve annak rituális újranyújtásáról van szó. A következő ábrázolás főbb elemeihez (két ember, épületre, illetve valamilyen meg nem határozható dologra tett kéz) nem nehéz párhuzamokat találni.

A figurák elhelyezkedése és a központi, textilszerű elem alapján szövési jelenetre is lehet asz-

szociálni.³⁶ Az Európában elterjedt, vertikálisan felállított szövőszékeken is dolgozhatott egyszerre több személy, akik ugyanazt a munkafolyamatot végezték.³⁷ Azonban egyes részletek hiánya valószínűtlenné teszi ezt az értelmezést. A feltételezett szövőszéknek ugyanis egyetlen lényeges szerkezeti eleme (fakeret, nyüst, láncfonalak, agyagnehezékek, vetülékfonál) sem ismerhető fel egyértelműen az ábrázolásokon.³⁸ További ne-

³⁶ HORVÁTH–MARTON 1998, 250; HORVÁTH–MARTON 2002, 207.

³⁷ BARBER 1991, Fig. 2.38, 3.13. Horváth Tünde és Marton Erzsébet vízszintes szövőszék használatára gondol, amit szertűnk az támaszt alá, hogy a Tisza vidékén a nagyrévi kultúra lelőhelyeiről nem kerülnek elő szövőszéknehezékek: HORVÁTH–MARTON 1998, 249–250. A hipotézist pozitív adatok nem támasztják alá: BARBER 1991, 249–251, Fig. 11.1., 11.2. Valójában a Tisza vidékén is találtak már hálonehezékeket a nagyrévi kultúra településein, Nagyréven Tompa Ferenc: SCHREIBER–KALICZ 1984, 158. Tószeg, p-nívórol agyagkúpok töredékeit ismerjük: MOZSOLICS 1952, 48. Ezek Márton Lajos tószegi ásatásán is gyakori leletnek számítottak, bár itt az ásatási és dokumentálási módszerek miatt nehéz az egyes darabokat a nagyrévi kultúrához kötni. Ennek ellenére valószínű, hogy az alsó réteg leleteit bemutató fotón a nagyrévi kultúra edényeivel együtt látható nehezékek is ehhez a kultúrához tartoznak: BANNER–BÓNA–MARTON 1959, Taf. IX. A horizontális és vertikális szövőszék elterjedésének és az éghajlati viszonyoknak a kapcsolatához: BARBER 1991, 253–254; GRÖMER 2010, 112.

³⁸ Ellenpéldákra lásd BARBER 1991; GRÖMER 2010, Abb. 50. Különösen jó példa a sopron-várhelyi edény (BARBER 1991, Fig. 2.15), amelyen – a sematikus ábrázolás ellenére – egyértelműen felismerhetők a szövőszék jellegzetes részei. A fentieket cáfolni látszanak a dauniai sztéléken ábrázolt szövőszékek, amelyekről hiányoznak a nehezékek (NORMAN 2011, Fig. 3.5.). Camilla Norman párhuzamként a sopron-várhelyi edény és a bolognai tintinnabulum ábrázolását említi (NORMAN 2011, 38, Fig. 2.5, 3.8), vagyis a dauniai szövőszékeket nehezékes szövőszéknek határozza meg. Ennek azonban – a nehezékek hiánya mellett – ellentmond, hogy az oldalnézetből ábrázolt tárgy függőleges és tengelyszimmetrikus. A függőleges gerendák mindkét oldalán egy-egy, egymástól függetlenül kifeszített szövet látszik, és a két oldalon egy-egy nő végez egymástól eltérő jellegű munkafolyamatot. Nehezékes szövőszéken így nem lehet szőni. A párhuzamként idézett bolognai tintinnabulumon a szövőszéket nem oldalról ábrázolják, az edényt magasba emelő nőnek jól láthatóan nincsen közvetlen köze a munkafolyamathoz. Kisebnek látom a nehézségeket, ha a dauniai és a verruchiói ábrázolások munkaeszközeit kétgerendás szövőszéknek határozzuk meg. Így magyarázatot kap a nehezékek hiánya és az ülő testhelyzet: a kétgerendás szövőszéken – szemben a nehezékessel – a szövés alulról felfelé halad. Vö. BARBER 1991, 113–116. A típus középeurópai elterjedésének kérdéséhez lásd GRÖMER 2010, 140–142, 225, Abb. 69. Középkori ábrázolásról ismerünk példát arra, hogy ilyen szövőszéken egyszerre két személy eltérő munkafolyamatot végez: PÁSZTÓKAI–SZEŐKE 2012, 9. kép. Testhelyzetük is hasonló a dauniai sztéléken megfigyelhetőkéhez: egyikük térdelve sző az elülső oldalon, másikuk állva, ollóval a kezében dolgozik a szövőszék túloldalán. Egyetlen szövőszék két oldalán két, egymástól függetlenül szövet kifeszítése bármely szövőszéktípus esetében valószínűtlen. A jelenetet az archaikus kompozíciós elvek segítségével értelmezhetjük: az ábrázolt dolgok lényeges részeit akkor is meg kell jeleníteni, ha azok takarásban

³² A maszkok kérdésének, szakirodalmának több korszakon átvélő összefoglalása: HORVÁTH 2014. Eddig sem maszklelet, sem maszkábrázolás nem került elő a kora bronzkori Kárpát-medencéből.

³³ B. HORVÁTH 1993. A lelőhely részletesebb leírása és innen származó leletanyag közlése: NYÍRI 2011. Az elterjedtebb VW alakú kiegészítés a meglévő bordák és a törött felület alapján kevésbé valószínű. E helyütt is köszönöm B. Horváth Jolánnak a közlés jogának átengedését.

³⁴ KRISTIANSEN–LARSSON 2005, 258–319; KRISTIANSEN 2011. Hasonló jelenet vaskori itáliai, ház alakú urnán is előfordul, bár ezen az emberi figurák keze nem érintkezik a központi, geometrikus elemmel (FORSYTHE 2005, Fig. 2.). Az urna másik oldalán – talán egy eseménysor másik jelenetében – (ugyanaz?) a két alak más elrendezésben szerepel.

³⁵ SCHREIBER 1984, 18, 20.

hézség, hogy a szövés jellegzetesen női munka,³⁹ a figurákról viszont hiányzik minden nemi jelleg vagy egyértelmű gender-jellegzetesség, noha más korszakokban és helyeken ezek általában elég világosan felismerhetők.⁴⁰ Végül az emberi alakok egyik karját passzív helyzetben, a test mellett ábrázolják.⁴¹

A valamilyen tárgyra, épületre ráhelyezett kéz kifejezheti a birtokbavételt vagy az adott dolog felszentelését.⁴²

A figurák kéz- és lábtartása⁴³ utalhat táncra. Talán ennek egyik speciális formáját, valamilyen eszközös táncnak egy jelenetét ábrázolták az edényeken.⁴⁴ Ebben az esetben magyarázatot kapna, hogy a két alak közötti textilszerű dolog miért más és más az egyes edényeken: csak a szövet jelzése a fontos, a minta mellékes. A magyarázat nehézsége, hogy a kisapostagi edényen az arányok az emberi alakok rovására jelentősen eltolódnak.

A 100. sír

A sírnak nem volt foltja, a felület „biztonsági” mélyítése során találtuk. Az urna darabokra tört felső része a föld súlya alatt összeroskadt (6. kép 2), de a fület kivéve minden része megvan (6. kép 3). Az edény nyakának darabjai szorosan a vállon feküdtek (7. kép 1), helyzetük kizárja annak lehetőségét, hogy a fül emberi vagy állati bolygató révén került volna ki a sírból. Az edény temetkezéssel kapcsolatos megcsonkítása sem

vannak, akár többször is. A dauniai szövőszékeken kifeszített egyetlen szövet oldalnézetből a keret takarásában lenne, vagyis nem látszana. Ez megengedhetetlen, tehát a szövet a keret síkjára kerül, hogy ábrázolni lehessen a szövés ülté végzett folyamatát. (Az egyébként takarásban lévő részletek ábrázolása lovas kocsik esetében: HUTH 2010, Abb. 5.) Ahhoz, hogy a hátul, állva végzett munkafolyamatot is megjeleníthessék, ugyanazt a szövetet a keret túlsó oldalán is ábrázolják, ami látszólag megduplázza a szövetek számát. (Hasonló ok miatt van az asszír lamasszu-szobroknak öt lábuk. Vö. HUTH 2010, 136–137.)

³⁹ BARBER 1991: részletesen elemzi, hogy a férfiak mikor, hol és milyen körülmények között kapcsolódnak be a munkába; NORMAN 2011; GRÖMER 2010, 245–252.

⁴⁰ Lásd az előző jegyzetet. A szoknya a bronzkori Kárpát-medencében is elég egyértelműen jelzi a nemet: KOVÁCS 1972; KOVÁCS 1977, Fig. 24a; SCHUMACHER–MATTHÄUS 1985, Taf. 1–16; HOLENWEGER 2011, GRÖMER 2010, 402–404.

⁴¹ A szövést ábrázoló őskori jelenetekben a kezeket – függetlenül attól, hogy egy vagy két kezet jelenítenek meg – mindig aktív helyzetben, tevékenység közben látjuk. A szövés közben a test mellett passzívan lefogott kéz ellentétben áll a végzett munkafolyamatok jellegével: BARBER 1991; GRÖMER 2010.

⁴² Utóbbihoz párhuzam a római consecratio, melynek során az ajtófélfára helyezett kezeknek fontos szerep jut (RE 2358).

⁴³ GARFINKEL 2003, 28–34.

⁴⁴ GARFINKEL 2003, 38–39, Fig. 2.9.

jöhet szóba: hasonlót a nagyrévi kultúrából nem ismerünk, és a más kultúráknál megfigyelt fragmentálás is eltérő jellegű. Az edény tehát korábban, a használat során sérült meg: olyan használati tárgyról van szó, amelyből csak életciklusa végén lett urna.⁴⁵ A fedő tál jó állapotban maradt meg (9. kép 4). Az urna délkeleti negyedéből, a hamvak közül a nagyrévi kultúra törött bögréje került elő (7. kép 2, 10. kép 1).

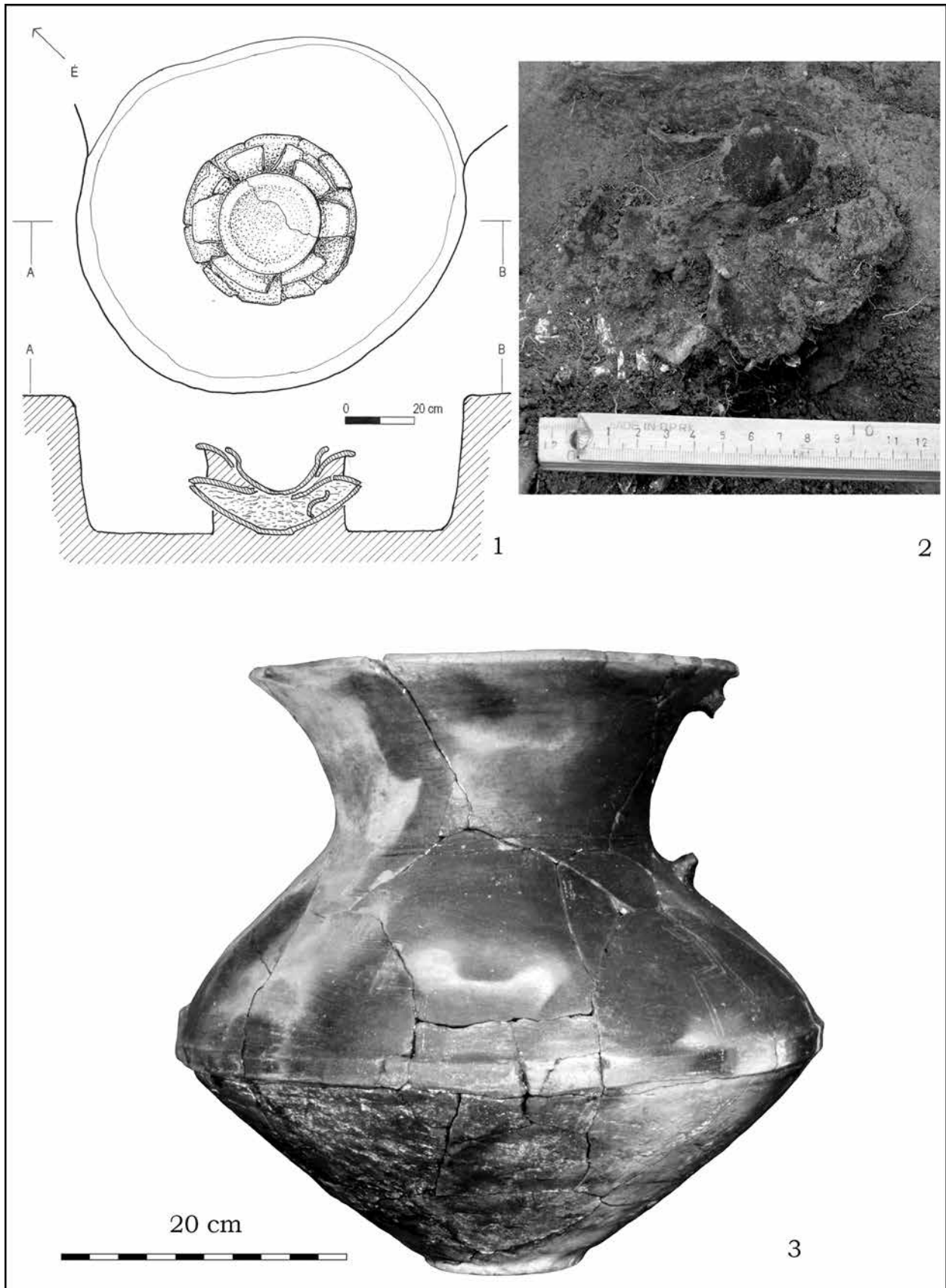
Közvetlenül a tál alatt emberi fogakat találunk, azok alatt nagyobb koponyaacsont-töredékek voltak (6. kép 3), ami összhangban van a nagyrévi kultúrát követő vatyai kultúra temetkezéseivel tett megfigyelésekkel, miszerint a hamvakat a lábaktól kezdve helyezték az urnába.⁴⁶ Azonban az urna legaljáról is kerültek elő állkapocstöredékek, valamint a temető más sírjai esetében is megfigyeltük, hogy – ha voltak is, akik törekedtek rá – a közösség nem minden csoportja gyűjtötte össze a hamvakat anatómiai rendben.

Az urna fenékmérete 11,7 cm, hasának legnagyobb átmérete 45,6 cm, peremátmérete 34,3 cm, magassága 42,7 cm, falvastagság kb. 8 mm (7. kép 3). Anyaga homokkal és kerámiatörmelékkel kissé soványított. Feneke profilált, nyaka ívelten kapcsolódik a testhez. Felülete kívül-belül fényezett, bár a fénylő réteg a mosás során sok helyütt lekopott. Rétegesen átégett, színe sötétszürke világos, sárgás, okkeres foltokkal.

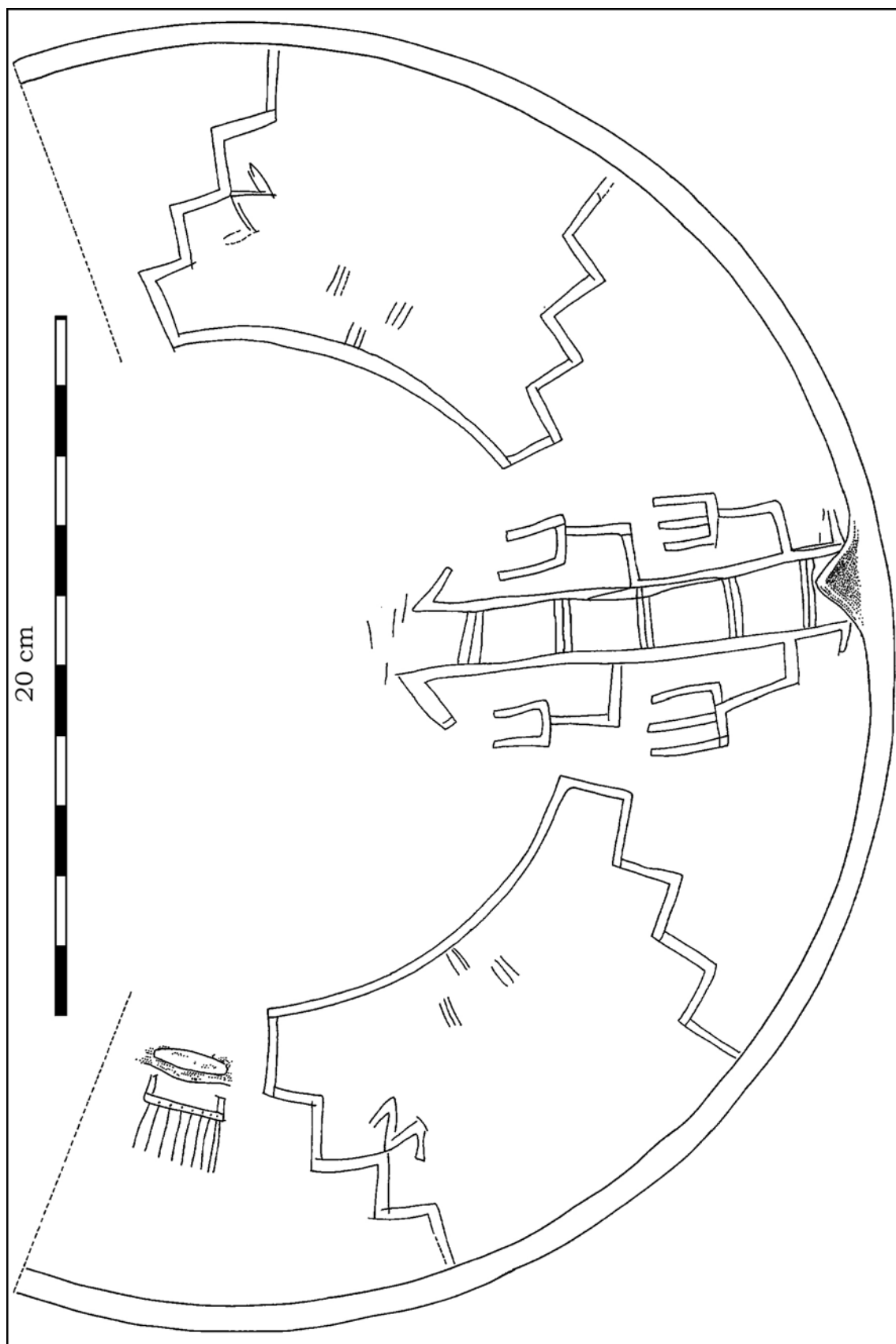
Az edény hasán 1,3–2 cm széles lécs fut körbe, mely – a füllel ellentétes oldalon – háromszög alakban felcsúcsosodik. A főjelenetet ebben az esetben is a füllel szemben találjuk: a felcsúcsosodó bordadísz fölé alakot karcoltak be, melynek két „lába” a háromszög két oldalán éri a lécdíszet (8. kép). Testét három négyszög alkotja, további végtagjai a test két oldalából indulnak ki (9. kép 1). Közülük két „háromujjú kar” az alsó négyszöghöz, feljebb a két „kétujjú kar” közül az egyik a felső négyszöghöz, a másik pedig a felső és a középső négyszög találkozásának vonalához csatlakozik. A felső négyszög két felső sarkánál a négyszögek oldalát képező vonalak tovább tartanak, és V alakban kifelé megtörnek. A testet és a végtagokat kettő, a négyszögeket létraszerűen elválasztó rövidebb oldalakat pedig három vonal alkotja. Az alak testének felső része túlnyúlik az edény vállán, és a nyakán folytatódik. Fölötte négy(?) bekarcolt vonalat találunk – számukat azért nehéz meghatározni, mert hason-

⁴⁵ Egyes megfigyelések szerint a sírba helyezett edények a temetkezések számára készültek: BÓNA 1963, 19; CSÁNYI 1983, 49, 57. Schreiber Rózsa a szigetszentmiklós-felsőtagi temető 21. sírjának kis korszajáról feltételezi, hogy már fül nélkül került a sírba: KALICZ–SCHREIBER 1995, 9. További példák arra, hogy használati nyomokat mutató, valamint használatukból adódó sérülésük után eredeti funkciójukban nem használható edények kerültek a sírokba: GUCSI 2009, 454; P. FISCHL et al. 2001, 166; VICZE 2011.

⁴⁶ BÓNA 1975, 52; VICZE 1992, 92. A Körös vidékén feltárt középső bronzkori temetkezésekben ugyancsak megfigyeltek szabályosságokat a hamvak összegyűjtésében: DUFFY et al. 2014, 3.



7. kép. Kisapostag-Dunai-dűlő, 100. sír. 1: a sír rajza; 2: bögre az urna belsejében; 3: az urna
Fig. 7. Kisapostag-Dunai-dűlő, grave 100. 1: drawing of the grave; 2: the mug inside the urn; 3: the urn



8. kép. Kisapostag-Dunai-dűlő, 100. sír. Az urna díszítésének kiterített rajza

Fig. 8. Kisapostag-Dunai-dűlő, grave 100. Roll-out drawing of the urn's decorative design

lóak az edény formázása során keletkezett nyomokhoz. A fül és a figura közötti teret mindkét oldalon hasonló, szimmetrikusan megkomponált motívum tölti ki. Ezek oldalát kettős vonallal megrajzolt cikcakkmotívum alkotja, melyek alul nyitottak, és a plasztikus lécre támaszkodnak. A cikcakkokat felül ugyancsak kettős vonal köti össze, mely az edény vállának és nyakának találkozásánál fut végig. E felső vonalak közepe táján háromszor három rovátkát karcoltak be függőlegesen. A fülhöz közelebbi cikcakkvonalak belső oldalán a középső beszögelléshez kettős vonallal megrajzolt W motívum kapcsolódik (9. kép 2). A fül alatti fésűmotívumot vízszintes, kettős vonallal megrajzolt, ácskapocshoz hasonló, hegyével felfelé álló motívum alkotja, melynek alsó, vízszintes tagjából kilenc, egymással nagyjából párhuzamos, szimpla bekarcolt vonal indul az edény feneké felé (9. kép 3). A vízszintes szalagon belül, a vonalak fölött egy-egy benyomott pont van, ezek közül némelyik jobban felismerhető, egyikben még a mészbetétt is látszik. Eredetileg az összes vonalat mészbetéttel töltötték ki, de ez csak helyenként maradt meg.

A motívumok értelmezése

Az urna formai és díszítésbeli párhuzamát a szomszédos *Dunaújvárosból* ismerjük (10. kép 2).⁴⁷ A tárgy pontos lelőhelye ismeretlen, legnagyobb valószínűséggel a Duna-dűlői temetőből származhat. A díszítés és az edények tipológiai hasonlósága egyaránt arra mutat, hogy azonos időszakban, Schreiber Rózsa meghatározása szerint a kései nagyrévi kultúra idején készültek. Elméletileg nem lenne elképzelhetetlen, hogy ugyanannak a személynek az alkotásai. A feltételezésnek azonban ellentmondanak az ábrázolások lényeges eltérései: a lények testét alkotó négyszögek kitöltése; a lábak és szarvak különbsége – csupa olyan részlet, amit mesterjegynek lehet tekinteni.

Az ábrázolások rokonságán túl hasonló a kompozíciós elv is: a dunaújvárosi edény esetében az edény hasvonalán karcolással kialakított, sraffozással kitöltött szalag határozza meg a képmező alsó szélét, míg az edény vállának és szájának találkozásánál a komponálásra használt felület nyitott.⁴⁸ Ennek magyarázata az lehet, hogy az alsó határ a földet jelképezi, míg az ábra felfelé, az ég irányában nyitott. A kompozíció során a készítő ennek ellenére is figyelembe vették a váll és nyak találkozási által meghatározott vonalat: ezen túl csak a legmagasabb, a főalak nyúlik, amelyet ugyancsak a füllel szemben helyeztek el.⁴⁹

⁴⁷ PATAY 1938, IV. t. 5 (Dunapentele = Dunaújváros); SCHREIBER 1984, 12, 10. kép.

⁴⁸ Ettől eltérő kompozíciós elvek: SCHREIBER 1984.

⁴⁹ Példák az eltérő kompozícióra: SCHREIBER 1984, 2–4, 8. kép 1a stb.

Horváth Tünde és Marton Erzsébet szerint a dunaújvárosi edényen szintén vízszintes szövöszékeket és mellettük térdelő embereket ábrázoltak.⁵⁰ Schreiber Rózsa ugyanezeket épületeknek határozza meg, amelyekhez stilizált, felemelt karú, fél emberi alakok csatlakoznak, bár megjegyzi, hogy a motívumok egészében ülő vagy guggoló emberekre hasonlítanak.⁵¹ Az újabb, kisapostagi ábrázolás ez utóbbi feltételezést valószínűsíti, bár a testet alkotó négyszögek más jellegűek.⁵² A kisapostagi edényen helyzete miatt kifejezetten lábként értelmezhető a két, közel derékszögben megtörő nyúlvány; a „háromujjú” középső végtagpár nem tekinthető stilizált emberi alaknak, ha a felső párt annak is tartjuk; az alak fején a két nyúlvány szarvat szimbolizálhat, akárcsak a dunaújvárosi edény alakjainak esetében.⁵³ Az alsó végtagpárok mindkét edényen eltérnek a felsőktől, jól tükrözve az emberi láb és kar anatómiai különbségét. Ez arra utal, hogy antropoid lényel, de nem emberrel van dolgunk. A szarvak valószínűleg a két pár végtaggal rendelkező dunaújvárosi lény esetében sem maszkos emberhez tartoznak, hanem valamilyen természetfölötti lényhez.⁵⁴

Ez az interpretáció megerősíti az A és B csoport ábrázolásainak különválasztását: a dunaújvárosi és kisapostagi alakok karjait alkotó elemek mindkét csoportban előfordulnak, de úgy tűnik, hogy kontextustól függően akár három különböző dolgot is szimbolizálhatnak.⁵⁵

⁵⁰ HORVÁTH–MARTON 1998, 250; HORVÁTH–MARTON 2002, 209, Table 1.

⁵¹ SCHREIBER 1984, 12, 20, 22.

⁵² A dunaújvárosi lények testén a négyszögeket kitöltő X-ek jelezhetnek ruhát, tetoválást is. Újabb leletek előkerüléséig bizonytalan, hogy pusztán stiláris szempontból térnek-e el a kisapostagitól.

⁵³ Önmagában nem lenne lehetetlen, hogy szarvval „díszített” épületet ábrázoltak volna. A szokás már a neolitikumban elterjedt a Kárpát-medencében (KALICZ 1970, Abb. 8, újabban DRAȘOVEAN–SCHIER 2010, 176.), és a bronzkorban szintén találkozunk vele (HOTI 1990, Pl. 3, 1–2). A három részre tagolt testtel és három pár végtaggal rendelkező alak rovar ábrázolása is lehetne, példák még pókszabásúakra is vannak Göbekli Tepén (vö. SCHMIDT 2010, 245, Fig. 10; HODDER-MESKELL 2010, 39, Figure 2.4, 2.6; DIETRICH et al. 2012, Fig. 10; SCHMIDT 2013, 146–147, Abb. 7) és Körtik Tepén (ÖZKAYA–SAN 2007, Fig. 18; összefoglalóan: WALTER 2014). Ennek azonban ellentmondani látszik a lábának a kezektől eltérő megformálása és a dunaújvárosi edényen a hasonló, de két pár végtaggal rendelkező alak.

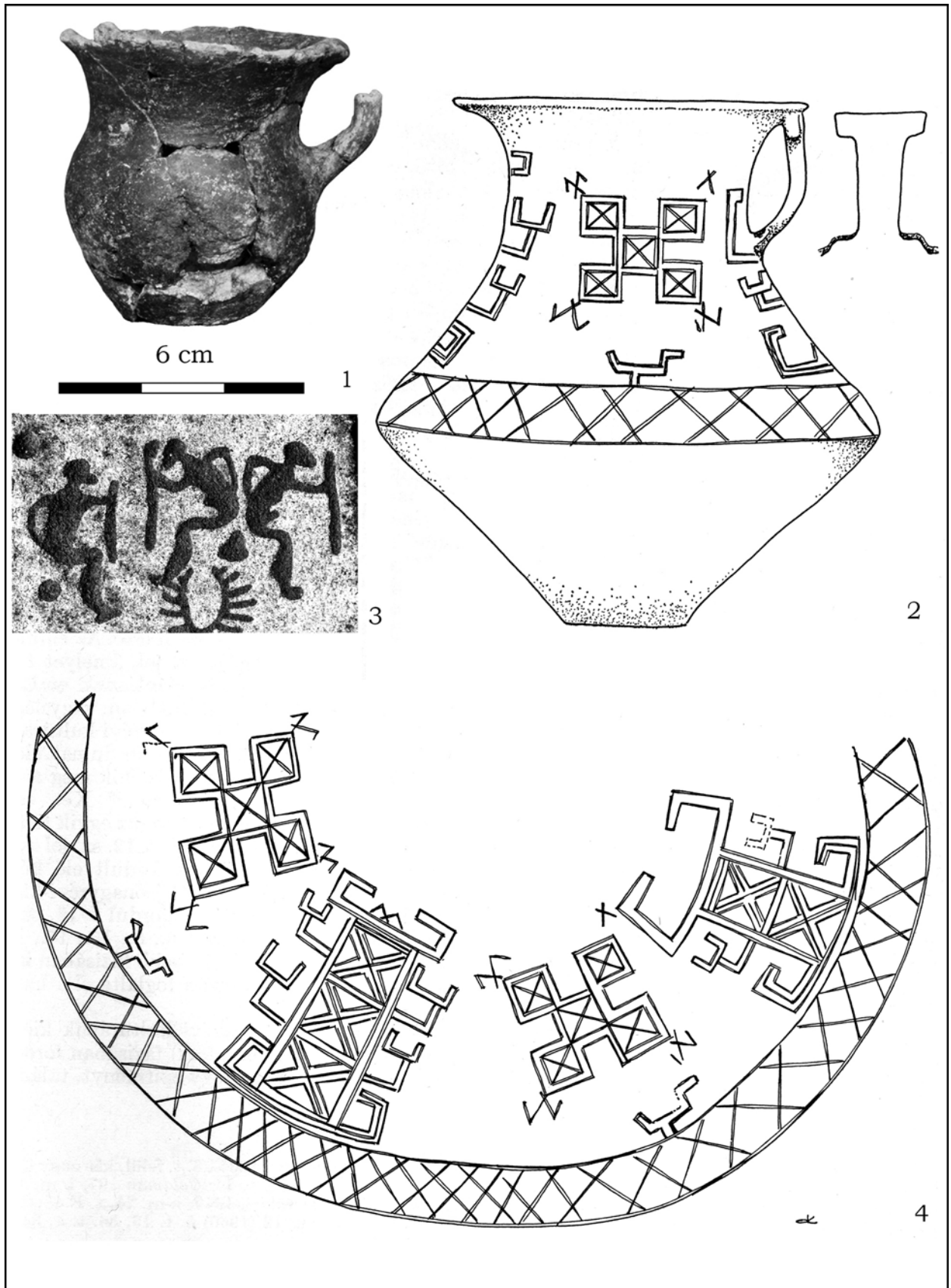
⁵⁴ A dunaújvárosi lények lábainak ábrázolásához hasonlók közel-keleti neolitikus kontextusból is ismertek: GARFINKEL 2003, 291–295, Fig. 7.3:b, 12.12:g, 13.2–3. Ezeket az alakokat ugyancsak természetfölötti lényekkel azonosítják: GARFINKEL 2003, 295. A szokatlan lábtartás talán a bronzkori alkotás esetében is megerősíti a fenti feltételezést.

⁵⁵ BRADLEY 2009, 44–45.



9. kép. Kisapostag-Dunai-dűlő, 100. sír. 1: az urna „főmotívuma”; 2: W motívum az urnáról; 3: fésűszerű jel az edény füle alól; 4: fedőtál

Fig. 9. Kisapostag-Dunai-dűlő, grave 100. 1: the urn's "main motif"; 2: the urn's W motif; 3: comb-like sign beneath the handle; 4: cover bowl



10. kép. 1: Kisapostag-Dunai-dűlő, 100. sír, bögre; 2, 4: a dunaújvárosi edény és díszítése (SCHREIBER 1984, 10. kép nyomán); 3: skandináv sziklarajz (KRISTIANSEN-LARSSON 2005, Fig. 106 nyomán)

Fig. 10. 1: Kisapostag-Dunai-dűlő, mug from grave 100; 2, 4: the vessel from Dunaújváros and its ornamentation (after SCHREIBER 1984, Fig. 10); 3: Scandinavian rock drawing (after KRISTIANSEN-LARSSON 2005, Fig. 106)

Az alakok különleges voltára utalhat a kisapostagi edény léckeretének háromszög alakú nyúlványa és annak különös helye a főalak két lába között. Formája és központi helye az omphaloszhoz, a Föld köldökéhez teszi hasonlóvá.⁵⁶ Hasonló, kúpszerű tárgyra ráülő figurák a későbbi, skandináviai sziklarajzokról ismertek (10. kép 3).⁵⁷

A kisapostagi edényéhez hasonló fésűmotívumokat emberi fej ábrázolásának tartják (9. kép 3),⁵⁸ amit a *Tószegről* származó teljes emberi alakok igazolnak (11. kép 1).⁵⁹ Esetünkben ez mégsem egyértelmű: míg ugyanis a *tököli*⁶⁰ (5. kép 5) vagy a *mokrini*⁶¹ (11. kép 2) ábrázoláson a vízszintes szalag közepén található a két kis függőleges „nyél”, ami nyakként értelmezhető, ezek a kisapostagi edényen a szalag két végén helyezkednek el. A hasonló motívumok valószínűleg ebben az esetben is más-más jelentést hordoznak.

Ugyanezt látjuk a 38. sír urnájának W motívumánál is: egyik esetben emberi testrészeket jelenít meg, a fül alatti motívum részeként nyilvánvalóan valami egészen mást szimbolizál – talán ugyanazt, mint a 100. sír urnáján hasonló helyzetben feltűnő párijai.

Ugyancsak azonos és valószínűleg konkrét jelentése lehetett annak a 3×3 rovátkának, amelyek csoportja mindkét kisapostagi urnán hasonló helyzetben található meg. Egyszerű díszítőfunkciót bajosan lehetne tulajdonítani a nem túl dekoratív jelcsoportnak.

Újabb adatok adhatnak választ arra a kérdésre, hogy a kisapostagi és dunaújvárosi edényen hasonló helyzetben feltűnő motívumok között van-e kapcsolat, illetve ha igen, akkor az milyen jellegű.⁶²

A szimbolikus díszítésű edények rendeltetése, szociális státuszjelző szerepe

Vicze Magdolna úgy véli, a szimbolikus motívumok révén a hétköznapi tárgyak különleges edényekké alakultak át, ugyanakkor jelezték haszná-

lójuk speciális szerepét.⁶³ A tárgyak talán egy bizonyos társadalmi csoporthoz tartoztak, akik kizárólagosan juthattak hozzá ilyen tárgyakhoz, vagy azokhoz a szertartásokhoz, amelyeken használták őket, továbbá elképzelhető ezeknek a jogoknak, speciális szerepeknek az öröklődő volta.

A megállapításban három hipotézis kapcsolódik össze.

Valószínű elképzelés, hogy a különleges díszítés ezeket a tárgyakat *különleges edényekké* alakította át, ami egyben felhívja a figyelmet olyan jelenségekre, amelyek részletes vizsgálatával adós a nagyrévi kultúra kutatása.

A településeken talált ilyen tárgyak között – és amelyeknek ismerjük a régészeti kontextusát – nincs olyan, amelyiknél megfigyeltek volna valamilyen speciális eljárást, elbánást, ami a használatból történő kivonást kísérte volna. Nem dönthető el, hogy ennek mi az oka: a speciális bánásmód hiánya az életciklus végén vagy a régészeti megfigyelés hiányossága.

A temetkezési edények bizonyos szempontból eleve különlegesnek számítanak. De mint láttuk, csak másodlagosan lett temetkezési kellék az a darab, amely fül nélkül került a sírba. Nem ismert, hogy eredeti, „hétköznapi” funkciójában mennyire keveredtek szakrális vagy profán aspektusok, vagyis semmit nem tudunk arról, hogy eredetileg milyen kontextusban készítették, használták.⁶⁴ Másodlagos felhasználásának módja azonos volt azokkal a seprűzött urnákkal, amelyeknek párhuzamait a háztartásokból ismerjük. Ezek az urnák semmi olyan látható nyom nincs, amivel a tárgyat kiemelték volna a profán világból.⁶⁵ Lehet, hogy kifejezetten a temetkezési szertartásra szánták őket, és készítésüket speciális eljárások, rítusok kísérték, de ennek régészeti nyoma nem maradt. Egy részük talán szintén „újrahasznosítás” keretében lett urna, és nem tudjuk, hogy eredetileg profán vagy szakrális célokra használták-e őket.⁶⁶

A *tárgyakat használó emberekre* vonatkozó hipotézist nehéz más érvekkel alátámasztani. Bizonyos, hogy a nagyrévi kultúrát létrehozó közösségekben is léteztek vallási specialisták, de kétséges, hogy ezek a szimbolikus ábrázolással díszített edények kizárólag hozzájuk vagy valamilyen egyéb, kiemelt szerepet betöltő csoporthoz köthetők-e.

⁶³ VICZE 2009, 312–314.

⁶⁴ A régészeti és használati kontextushoz: BRADLEY 2009, 41–43.

⁶⁵ Ez jellemző az edénydepónak, áldozógödörnek meghatározott leletegyüttesek összetételére is: KALICZ-SCHREIBER 1981; 1984a; BALOGH 1997; H. HANNY 1997; TÓTH 1999.

⁶⁶ KALICZ-SCHREIBER 1995, 9; GUCSI 2009, 454; P. FISCHL et al. 2001, 166; VICZE 2011.

⁵⁶ KLP 299.

⁵⁷ KRISTIANSEN-LARSSON 2005, Fig. 106.

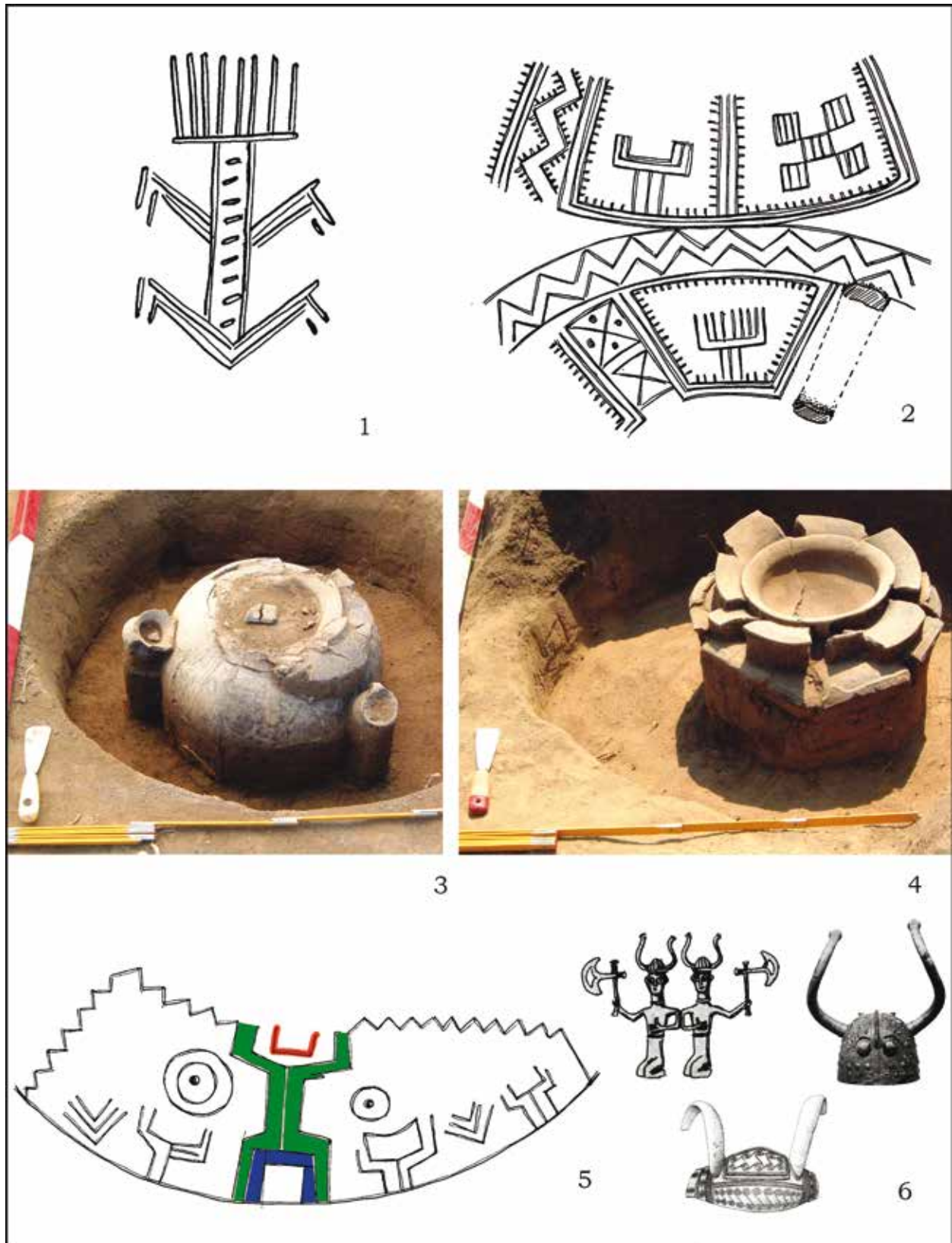
⁵⁸ CSÁNYI 1983, 56–57.

⁵⁹ SCHREIBER 1984, 6. kép 1, 4a–b.

⁶⁰ SCHREIBER 1984, 8. kép 5.

⁶¹ GIRIĆ 1971, T. LXXIV, 1, T. LXXXIX; SCHREIBER 1984, 11. kép 1a–d.

⁶² A füllel szemközti motívumok esetében egyértelműnek tűnik az azonoság. A kisapostagi, fül alatti motívum értelmezhető szarvként, ami kapcsolatba hozható a dunaújvárosi edény szarvas lényével – az absztrakció nem elképzelhetetlen, de egyelőre igazolhatatlan. A fő motívumok két oldalára karcolt szögletes, lépcsős jelcsoportok egyaránt tartalmazzák a W, illetve a derivátumának tekinthető VW motívumot.



11. kép. 1: emberábrázolás tószegi edényről (SCHREIBER 1984, 6. kép 1 nyomán); 2: mokrini edény díszítése (SCHREIBER 1984, 11. kép 1a-d nyomán); 3: Kisapostag-Dunai-dűlő, 38. sír északról; 4: Kisapostag-Dunai-dűlő, 100. sír északról; 5: Budapest-Pannonhalmi úti edény „főjelenete” értelmező színezéssel (SCHREIBER 1984, 4. kép nyomán); 6: szarvas sisakok, fejdíszek a bronzkorból (KRISTIANSEN-LARSSON 2005, Fig. 155, 1, 4, 5 nyomán)

Fig. 11. 1: human depiction on the Tószeg vessel (after SCHREIBER 1984, Fig. 6.1); 2: ornamentation of a vessel from Mokrin (after SCHREIBER 1984, Fig. 11.1a-d); 3: Kisapostag-Dunai-dűlő, grave 38, from the north; 4: Kisapostag-Dunai-dűlő, grave 100, from the north; 5: “main scene” of the vessel from Budapest-Pannonhalmi út and its interpretation (after SCHREIBER 1984, Fig. 4); 6: horned helmets and headaddresses of the Bronze Age (after KRISTIANSEN-LARSSON 2005, Fig. 155. 1.4-5)

A kérdéses edények formája meglehetősen változatos (függeszthető edény, bögre, pohár, tárolóedény/urna) – vagyis nem tekinthetők egy bizonyos rituális cselekmény speciális kellékeinek. Nem tudjuk, hogy a nagyrévi kultúra hitvilágában milyen jelenségek, szertartások tartoztak a privát szférába, melyek azok, amelyek a közösség közreműködését kívánták, és így feltételezhető, hogy valamilyen központi szabályozás vonatkozott rájuk.

Alig van feldolgozott és publikált temető, településrészlet, amelyben a szimbolikus díszítésű edények lelőhelyen belüli eloszlása vizsgálható. A nagyobb sírszámú, legalább részben közölt temetők ilyen szempontú elemzése sem történt meg.

A kisapostagi 100. sír kifejezetten szegényes, csak a „kötelezőt” tették a halott mellé: a bögrén és tálon kívül sem egyéb edényt, sem bronztárgyakat nem tartalmazott. Hasonló a helyzet a 38. sírral, amelynél a fémanyag hiányát kiemeli a mellette talált 39. sír fémgazdagsága: a sírban hat különböző típusú tárgy, tárgytöredék volt. A sírok közelsége ugyan jelezhetne valamilyen öröklődő státust, de a temető más sírcsoportjaiban is voltak fémekben gazdag temetkezések, amelyeknek semmilyen kapcsolatuk nem volt szimbolikus ábrázolásokkal. Vagyis az urnán kívüli mellékletek nem támasztják alá azt a feltételezést, hogy a halottak – bármilyen értelemben vett – különleges szerepet töltek be a társadalomban. A sírok elhelyezkedése sem utal különleges személyiségre: mindegyik belesimul egy-egy, a nagyobb nagyrévi-vatyai kultúrák temetőkre jellemző sírsorba.

A harmadik hipotézis arra vonatkozik, hogy az edények díszítései a közösség más tagjai számára közvetítettek mondanivalót, hiszen ez tette őket alkalmassá arra, hogy használóik speciális szerepet jelezzék. Ismét a használati kontextus ismeretének hiányára kell utalni: ismeretlen a tárgyakhoz kapcsolódó személyek, tevékenységek és történések köre, így bizonytalan, hogy azok közvetíthettek-e a közösség más tagjai számára információt. Kérdéses, hogy a kommunikáció célpontjai emberek voltak-e egyáltalán, vagy esetleg szellemek.

Egy középkori temetőben talált mellkereszt nem utal arra, hogy tulajdonosa az egyházi társadalom tagja lett volna,⁶⁷ de még a halott vagyoni-szociális helyzetére sem következtethetünk belőle egyértelműen.⁶⁸ Hasonló jelenség a bronzkor-

ban egy technikai szempontból viszonylag egyszerű, számos ember által helyben előállítható, bizonytalan jelentéstartalmú díszítéssel ellátott kerámiatárgy esetében is elképzelhető. Ezt erősítheti meg a tisztaug-kéménytetői tell 2. szintjének díszített háza, melynek szerkezetében, berendezésében semmi olyan feltűnő jellegzetességet nem találtak a feltárók, ami alapján különleges rendeltetésű vagy különleges tulajdonos által birtokolt épületre következtettek volna.⁶⁹ A nagyrévi kultúra területén elterjedt mítoszok ismerete valószínűleg nem korlátozódott néhány kiválasztottra, képi megjelenítésük feltehetőleg nem csak egy szűk réteg számára volt engedélyezett, így az ilyen ábrázolások ritkaságának magyarázatakor más lehetőségeket is figyelembe kell venni.

A kapcsolatok kérdése

A nagyrévi, százhalombattai, iváncsai és kisapostagi motívumok ugyanakkor jelzik a nagyrévi edénművességet létrehozó közösségek közötti kommunikáció jellegét: ez nem korlátozódott a szomszédos közösségek közötti rövid távú kapcsolatokra – ami önmagában magyarázatul szolgálhatna az egységes kerámiastílus kialakítására, fenntartására –, hanem a kultúra két legfontosabb területének, a Duna és Tisza mentének településeit is közvetlen módon kötötte össze. Legalábbis erre utal a két folyó mentén előkerült tárgyak hasonló ikonográfiája, amely egyelőre nem adatolt a köztes területeken.

A kapcsolat az edényeket készítő emberek közötti információáramlás, az edényeket készítő emberek mobilitása és az edények mobilitása révén, illetve ezek különböző kombinációin keresztül működhetett. Feltételezve, hogy az edényeket jellemzően nők készítették a nagyrévi kultúrában is, felvetődik az exogámia és az exogámia rádiuszának kérdése.⁷⁰ Az bizonyosnak látszik, hogy olyan „gyenge kapcsolatról” van szó a Duna és Tisza menti közösségek között, amelyek „kis világgá” tették a nagyrévi edénystílust létrehozó és fenntartó hálózatot.⁷¹

Bizonytalan, hogy a dunaújvárosi és kisapostagi kancsó-urnán valamilyen speciális, helyi motívum jelenik-e meg. Jelenleg úgy tűnik, olyan mitológiai szereplőről (szereplőkről?) van szó, aki csak a Duna mentén kapott határozott ikonográfiai megjelenítést. Az A csoport előfor-

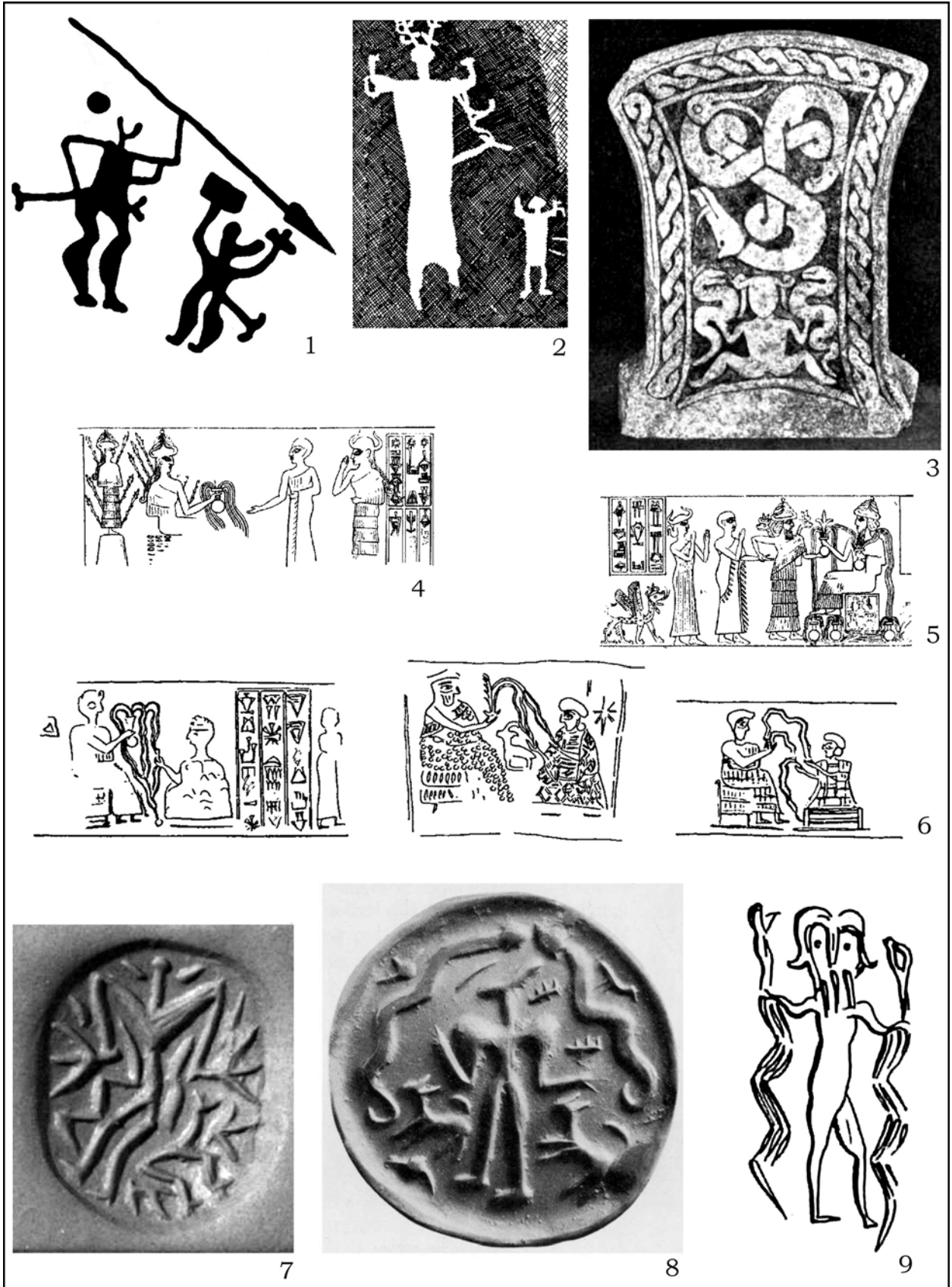
⁶⁷ RÉVÉSZ 2010, 191.

⁶⁸ Pl. SZÉLL 1941, III. t. 4., VI. t. 4–5. A példaként hozott szentesi temetőben a keresztekét gyermek-, a mellékletek alapján kislánysírokban találták, a második esetben kifejezetten szegényes melléklettel.

⁶⁹ CSÁNYI-STANCIK 1982; 1982a; 1983; 1984; CSÁNYI-STANCIK 1992, 118–119.

⁷⁰ ROGERS 1995, 12.

⁷¹ GRANOVETTER 1973; WATTS-STROGATZ 1998; BARABÁSI 2002; BRUGHMANS 2013.





12. kép. 1: szarvas emberalakok (KRISTIANSEN-LARSSON 2005, Fig. 154 nyomán); 2: agancsos, kígyós alak Val Camonica-i ábrázolása (GREEN 1989, Fig. 35 nyomán); 3: középkori gotlandi sírkő (ARRHENIUS-HOLMQVIST 1960, Fig. 7 nyomán); 4: Niszaba istennő kezében korsóval (DELAPORTE 1920, T103 nyomán); 5: Enki isten kezében korsóval (DELAPORTE 1920, T108 nyomán); 6: elámi pecsétlenyomatok a III. uri dinasztia korából (POTTS 2004, Fig. 5.7. 4, 6-7 nyomán); 7: észak-mezopotámiai pecsétlő (PITTMAN-ARUZ 1987, cat.3 nyomán); 8: Tell Aszmar-i pecsétlő lenyomata (FRANKFORT 1935, Fig. 30 nyomán); 9: Tell Aszmar-i pecsét (AMIET 1961, 1294 nyomán)

Fig. 12. 1: horned human figures (after KRISTIANSEN-LARSSON 2005, Fig. 154); 2: depiction of a figure with antlers and snakes at Val Camonica (after GREEN 1989, Fig. 35); 3: medieval gravestone from Gotland (after ARRHENIUS-HOLMQVIST 1960, Fig. 7); 4: the goddess Nisaba holding a jug (after DELAPORTE 1920, T103); 5: the god Enki holding a jug (after DELAPORTE 1920, T108); 6: seal impressions from Elam from the time of the 3rd dynasty of Ur (after POTTS 2004, Fig. 5.7. 4, 6-7); 7: northern Mesopotamian seal (after PITTMAN-ARUZ 1987, Cat. no. 3); 8: seal impression from Tell Asmar (after FRANKFORT 1935, Fig. 30); 9: seal from Tell Asmar (after AMIET 1961, 1294)

dulási gyakorisága egyébként azt sejteti, hogy a motívum ebben az esetben is a Duna mentéről került át a Tisza vidékére.

Az urnák sírbeli helyzete

A 38. sír urnáját úgy helyezték el a gödörben, hogy a főmotívumot a két alakkal észak-északkeletre tájolták (11. kép 3), a 100. sír urnája esetében a szarvas lényt fordították szinte pontosan északi irányba (11. kép 4). A mitológiai lények tehát mindkét esetben a „legsötétebb” égtáj felé néznek. A rákóczi falvi 61. sír urnáján a főmotívum keletre nézett.⁷² Az adatok kis száma és részben eltérő volta miatt tehát egyelőre nem lehet megállapítani, hogy számolhatunk-e tudatos tájolással, illetve ennek több, regionális és/vagy kronológiai változatával a kultúra területén belül.⁷³

A Budapest-Pannonhalmi úti edény

A kisapostagi urnák két ponton módosíthatják a hasonló ábrázolások régebbi értelmezését: a fej nélküli embernek tűnő alakoknak mégis van fejük, továbbá előfordul szarvval rendelkező lények ábrázolása a korai bronzkorban is. Ez megváltoztathatja a Budapest-Pannonhalmi úti edény⁷⁴ központi figuráinak értelmezését.

A központi figurák alternatív értelmezése

Schreiber Rózsa szerint a Pannonhalmi úti edényen is fej nélküli alakokat ábrázoltak, de fel-emelt karjaik között olyan, a testhez egyébként közvetlenül nem csatlakozó, ácskapocs alakú

motívum van, amely értelmezhető szarvként is (11. kép 5: értelmező színezéssel). Schreiber Rózsa szerint ezek a három-három vonallal kialakított test, pontosabban a karok részeit alkotják.

A feltételezés, hogy a központi figura szarvat visel, összhangban van Schreiber Rózsa elképzelésével, mely szerint valamilyen természetfölötti lényről lehet szó.⁷⁵ A szarv a Közel-Keleten az istenek attribútuma, emberek akkor viselik, ha isteni lényegüket akarják jelezni.⁷⁶ Az elképzelés vagy Európában is elterjedt, vagy a közel-keleti jelenségtől függetlenül alakult ki hasonló gondolat (11. kép 6).⁷⁷ Utóbbi lehetőséget a paleolitikus barlangi művészet szarvat, agancsot viselő lényei,⁷⁸ illetve a Bad Dürrenberg-i mezolitikus temetkezés⁷⁹ vetik fel, bár természetesen nem lehet bizonyítani a több tízezer évet átölelő folytonosságot. Azzal is számolhatunk, hogy hasonló elképzelések egymástól függetlenül is kialakulhattak az európai történelem különböző korszakaiban. Hogy az alakot csak szarvval, az azt tartó fej nélkül ábrázolják, nem példa nélküli (12. kép 1).⁸⁰

Amennyiben a figura szarvat visel, karjait nem három, hanem csak két vonallal rajzolták meg. Az ábrázolás logikája alapján hasonlót várhatunk el a lábak esetében is: ezeket szintén két vonal alkotja, és az egész testet egy, a gerincoszlop vonalában húzódó függőleges osztja két, szimmetrikus félre. Ez az ábrázolási elv figyelhető meg egyébként a fej és láb nélküli emberként meghatározott rajzolatok némelyikének esetében is: a feltételezett karokat két vonal alkotja, a testet egy függőleges osztja két félre.

Magyarázatra szorul viszont a két láb közötti három vonal. Ezek valamilyen ülőalkalmatos-

⁷² CSÁNYI 1983, 34.

⁷³ A szigetszentmiklósi pohár valószínűleg a sír betemetésekor került fel, eredeti helyzetét nem lehet megállapítani: PATAY 2009, 2. kép. Egyébként is más funkciójú tárgyról van szó, tehát sírbeli helyzete nem feltétlenül vethető össze az urnákéval.

⁷⁴ SCHREIBER 1984, 14, 16, 2-4. kép.

⁷⁵ SCHREIBER 1984, 16.

⁷⁶ BOEHMER 1972-1975, 431-432.

⁷⁷ KRISTIANSEN-LARSSON 2005, Fig. 155, 1, 4, 5.

⁷⁸ ARNOLD-COUNTS 2010.

⁷⁹ HANSEN 2010, 20-21.

⁸⁰ KRISTIANSEN-LARSSON 2005, Fig. 154; LING-ROWLANDS 2015, Fig. 8, 8 és 8, 10.

ságként értelmezhetők. Utóbbi ugyancsak a figura természetfeletti jellegét emelheti ki már a neolitikum óta,⁸¹ és gyakori a kükladikus idolk esetében is.⁸² Lábakkal, háttámlával rendelkező székekre a középső bronzkortól vannak adataink a Kárpát-medencéből,⁸³ újabban trónusként értelmezik a bronzkori hasfalvi leleteket is.⁸⁴

A jelenet értelmezésében kulcskérdés a központi figurák kezéből kiinduló cikcakkvonal jelentéstartalmának megállapítása. Ez elméletileg három értelmezési keretben végezhető el. Legszerencsésebb az lenne, ha maga az ábrázolás egyértelmű lenne. A motívum azonban annyira stilizált, hogy pusztán az ábrázolásból kiindulva ez nem lehetséges. A motívum nem értelmezhető a nagyrévi kultúra kontextusán belül sem, mivel a jelenetnek nincsen párhuzama az egykori ábrázolások között. Nem nyújtanak segítséget a cikcakkvonal önálló előfordulásai sem. Ezért értelmezéséhez csak külső összehasonlító anyag használható fel. Ehhez folyamodott Schreiber Rózsa is, amikor kimondatlanul a korai írásos kultúrák szövegeit használta fel, és a cikcakkvonalat vízszaggárral azonosította,⁸⁵ a jelenet egészét pedig a teremtséssel, a víz és a föld szétválasztásával hozta összefüggésbe.⁸⁶

Az alábbiakban először ikonográfiai párhuzamokat keresek a jelenet értelmezéséhez, ezt követően megvizsgálom, hogy létezhet-e ezek között az ábrázolások között bármilyen kulturális kapcsolat a puszta hasonlóságon kívül, illetve létezik-e olyan tudományos értelmezési keret, amelyik magyarázatot adhat erre az esetleges kapcsolatra.

Ikonográfiai párhuzamok a cikcakkvonal értelmezéséhez

Európa

Európa őskori ábrázolásain egyetlen olyan dolgot tartanak antropoid figurák a kezükben, amely cikcakkvonallal ábrázolható, ez pedig a kígyó. Ezek közül időben legközelebbiek a krétai kígyós istennők.⁸⁷

⁸¹ Lásd a szegvár-tűzkövesi sarlós „istent” és a kökénydombi „vénuszokat”: KALICZ 1970, Pl. 32–37.

⁸² DICKINSON 1994, Pl. 5.17.

⁸³ KISS 2007, 120, Pl. XXIII i-m.

⁸⁴ KRISTIANSEN–LARSSON 2005, 202–204, Fig. 90a.

⁸⁵ SCHREIBER 1984, 16.

⁸⁶ SCHREIBER 1984, 25–26. Hasonló összefüggésben használt fel közel-keleti és égeikumi adatokat MAKAY 1964.

⁸⁷ EVANS 1921, 500–510, Fig. 360; 1935, Fig. 150, Pl. XLVII, Fig. 110; MARINATOS 2000, Fig. 6.9. A kígyós istennők csoportjából újabban kizárják a hamisítványnak tekintett bostoni (EVANS 1930, 438–443., Fig. 305, 307) példányt (LAPATIN 2002). Felvetődött annak lehetősége is, hogy a szobrok kígyók helyett kötelet tartanak a kezükben (BONNEY 2011). A kanniai

Számos isten, szellem ismert a vaskortól kezdve, akiket kezükben kígyót tartva ábrázoltak. A romano-kelta istenek közül Cernunnos az, akinek képi reprezentációját a legrégebbi időkg visszakovethetőnek vélik.⁸⁸ Legkorábbinak a Kr. e. 4. századra datált Val Camonica-i sziklarajz agancsos, szarvas kígyós, torqueses alakja tűnik (12. kép 2).⁸⁹ Időben ezt követi a Kr. e. 2–1. századi Gundestrup-üst.⁹⁰ Az etruszkoknál Tuchulcha hasonló ábrázolását ismerjük.⁹¹

A római korból – a köszobrászat terjedésének köszönhetően – több, Cernunnossal összefüggésbe hozott ábrázolás maradt fenn, amelyek kígyóval ábrázolják az istent, ilyen például a Cirencesteri.⁹² Az persze korántsem biztos, hogy valamennyi isten a Cernunnos névre hallgatott, és hogy teljesen azonos elképzelések kapcsolódtak hozzájuk. Az viszont tagadhatatlan, hogy az eltérések (az isten szarvasagancsot vagy szarvat visel, csak egyik kezben tart kígyót, a kígyónak szarva van, stb.) ellenére a hasonló képi ábrázolások kapcsolatban állnak egymással. Még az 5–7. századra datálható gotlandi sírkövek között is találunk olyant, amelyet Cernunnossal hoznak kapcsolatba (12. kép 3).⁹³ A kézben tartott kígyó más istenek attribútumaként is megjelenik. Ezek közé tartozik Verbeia, a Wharfe folyó istene Ilkleyből.⁹⁴ A cikcakkvonalban megjelenített kígyók egyes feltételezések szerint a vizet szimbolizálják.⁹⁵ Több, gyógyítással is foglalkozó istenség csuklóján látunk feltekeredett kígyót, közéjük tartozik Sirona⁹⁶ és Damona⁹⁷ Ezeknél természetesen nehéz eldönteni, hogy régi kelta hagyománnyal van-e dolgunk vagy pedig a görög-római Aszklepiosz/Aesculapius friss hatásával.

A szarvakat viselő, kezében kígyót tartó alak tovább él a kereszténység elterjedése után is. Leggyakrabban Luxuriát ábrázolják kezeiben kígyókkal, amelyek a melléből szopnak. A motí-

szobor (MARINATOS 2000, Fig. 6.9, Kr. e. II. évezred vége) azonban azt bizonyítja, hogy kezeikben kígyókat tartó női alakokkal igenis számolhatunk a krétai bronzkorban, még ha ezek a kígyók esetenként pöttyösek is – mitológiai lényekkel kapcsolatban mindig számítani kell szokatlan tulajdonságok felbukkanására. Különleges színű állatok – pl. kék majmok – egyébként is előfordulnak a bronzkori freskókon.

⁸⁸ BOBER 1951; GREEN 1989, 92–93; GREEN 2002, 227–228.

⁸⁹ GREEN 1989, 87, Fig. 35.

⁹⁰ GREEN 2002, 147–148, Fig. 6.18; NIELSEN et al. 2005; JOUTTJARVI 2009.

⁹¹ PALLOTTINO 1975, Pl. XXXVII, 1.

⁹² GREEN 1992, Fig. 7.18.

⁹³ ARRHENIUS–HOLMQUIST 1960, Fig. 7; HERMODSSON 2000.

⁹⁴ GREEN 2002, 225, 227.

⁹⁵ GREEN 1989, 25.

⁹⁶ GREEN 1989, 61–63; GREEN 2002, 224–225, Fig. 8.17, 18.

⁹⁷ GREEN, 2002, 225.

vum szívós továbbélése arra utal, hogy a szóban forgó természetfölötti lényhez fűződő képzetek általánosan elterjedtek az európai őskorban, a hiedelem pedig olyan erős volt, hogy a kereszténység ideológiai formálói célszerűbbnek tartották beilleszteni a figurát saját vallásuk keretei közé, mint sem kísérletet tenni teljes eliminálására: a szarvas, kígyós istenségből az egyik főbűn szimbóluma lett.⁹⁸

Az tehát tagadhatatlan, hogy Európában a bronzkortól kezdve a középkorig ismert gyakori motívum a kezében kígyót tartó, alkalmanként szarvas-agancsos istenség ábrázolása, még ha ezek között a jelentős időbeli különbségek miatt nem is lehet folyamatos kapcsolatot kimutatni. Ennek alapján ikonográfiai szempontból legnagyobb valószínűsége annak van, hogy a Pannonhalmi úti edény szarvat viselő figurája kígyókat tart a kezében. Azonban még az időben legközelebbi krétai szobrokat is hatalmas időbeli távolság választja el a Pannonhalmi úti edénytől.

Közel-Kelet

A nagyjából egykorú, Kr. e. III. évezredi, de térben távoli, közel-keleti ábrázolások már számos példát kínálnak a vízöntés jelenetére.⁹⁹ Egy Szúzában talált, bizonytalan időrendű, a Dzsem-det Naszr-korra vagy a kora dinasztikus I. periódusra – tehát a Kr. e. IV. évezred végére, III. évezred elejére – keltezett, szerpentin pecséthengeren szarvas koronát viselő isten ül, a bal kezében tartott edényből két sugárban víz árad, felemelt jobbja felett hal látható.¹⁰⁰ Narám-Szín idejéből Girszuból származik egy Niszabát ábrázoló pecsétnyomat, ezen az istennő bal kezében korszót tart, melyből víz árad ki (12. kép 4).¹⁰¹ Ugyancsak az akkád korból származik Éa hasonló szarvas, korszós ábrázolása pecséthengerről,¹⁰² vagy Gilgamesé, akinek korszójából két edénybe árad a víz.¹⁰³ Gudea Kr. e. 22. századbéli pecsétlenyomatán ugyancsak a szoknyát viselő Enki ábrázolásában láthatjuk együtt a szarvat, a trónust és a két kézben tartott edényből kiáradó vízsugarat

(12. kép 5).¹⁰⁴ Hasonló ábrázolások láthatók a III. uri dinasztiaival egykorú simaski dinasztia elámi pecsétjein (12. kép 6).¹⁰⁵ Egy pontosabban nem keltezhető, iszini pecséthengeren meztelen, hosszú hajú figura tart kezeiben vázát, melyből két vízsugár árad ki, a vízsugarak mellett itt is halakat láthatunk.¹⁰⁶

Lényegesen gyakrabban előforduló ábrázolás, hogy valamilyen vallási specialista, isten, szellem vagy démon tart kígyó(ka)t egyik vagy mindkét kezében. Ilyen antropoid figurák először pecsétnyomokon, illetve pecsétteken tűnnek fel a Kr. e. IV. évezred elején a Közel-Keleten. A kezükben állatokat tartó, állati fejjel ábrázolt alakok egyesek szerint a namasokkal, a sámán-szerű specialistákkal azonosíthatók. A jelenetből alakulhatott ki az „állatok ura” motívum, amely később uralkodókkal és istenekkel kapcsolatban tűnik fel.¹⁰⁷ Észak-Mezopotámiából (esetleg Szíriából, Délnyugat-Iránból) származik egy olyan pecsétlő (12. kép 7), amelyen kígyók vesznek közre emberi alakot.¹⁰⁸ Tell Aszmarról (12. kép 8,¹⁰⁹ 12. kép 9¹¹⁰), Telul eth-Thalathából,¹¹¹ a mai Irán területéről Szúzából (13. kép 1,¹¹² 13. kép 2¹¹³), Tepe Gijanról (13. kép 3,¹¹⁴ 13. kép 4¹¹⁵), Tepe

⁹⁸ Természetesen számos, alig ismert elképzelés létezhetett, amelyek kölcsönösen hatást gyakoroltak egymásra, ezek közül egy pl. a baljukban virágot, jobbjukban kígyót tartó Eumeniszek (LARSON 2007, 168). A kígyót szoptató nő alakja a Zeusz Meilichiosszal kapcsolatos elképzelésekkel függhet össze (ROBERTSON 2003, 221). A jelenetet selinusi pénzekről ismerjük.

⁹⁹ Figyelmen kívül hagyom azokat az ábrázolásokat, amelyeknél egy isten vállából árad a víz.

¹⁰⁰ HENNING 1934, 3, 83, Fig. 668.

¹⁰¹ DELAPORTE 1920, 11, T103.

¹⁰² EISEN 1940, 45, 68–69, Fig. 39.

¹⁰³ HENNING 1934, 6, 26, Fig. 134.

¹⁰⁴ DELAPORTE 1920, 12, T108; BLACK-GREEN 1992, 139, Fig. 115. Magát Gudeát is ábrázolták mellkasa előtt tartott korszóval, melyből két sugárban víz árad ki.

¹⁰⁵ POTTS 2004, Fig. 5.7. 4, 6–7. A motívum Európában is megjelenik, de csak Kr. e. 14. századi kassú pecséthengeren (PORADA 1982, 49–50, No. 26; COLLON 2007, Fig. 7.20), és a lelet kontextusa alapján nem gyakorolható különösebb hatást az égeikumi művészetre, hitvilágra.

¹⁰⁶ FRANKFORT 1955, Pl. 69, 753.

¹⁰⁷ ROOT 2002, 173–174, 183; HOLE 2010, 233–234, 236–237.

¹⁰⁸ Relatív kronológiai helyzete: Tepe Gaura XII–X. periódus, PITTMAN-ARUZ 1987, 18, 48–49, cat. 3. A szerzők naptári években Kr. e. 4000–3500 közé datálják a tárgyat. A kérdéses korszakot a Kr. e. IV. évezred második felére teszi LLOYD 1984, 66, Table VI.

¹⁰⁹ HOLE 2010, Fig. 15.8a = FRANKFORT 1935, Fig. 30 = AMIET 1961, Fig. 152.

¹¹⁰ FRANKFORT 1955, Pl. 51, 535 = AMIET 1961, Fig. 1294, kora dinasztikus II. periódus, vagyis Kr. e. 2750–2600: LLOYD 1984, 36, Table III.

¹¹¹ FUKAI-HORIUCHI-MATSUTANI 1974, 51, Pl. 38:4. Idézi őket: HOLE 2010, 236.

¹¹² HOLE 2010, 237, Fig. 15.8e = ROYAL SUSÁ 1992, Fig. 25 = WICKEDÉ 1990, Fig. 449, Szúza A periódus, kései Kr. e. V. évezred vége, IV. évezred eleje: LLOYD 1984, 27, Table II.

¹¹³ ROYAL SUSÁ 1992, 45, No. 18 = AMIET 1961, Pl. A, 2, Fig. 118 = WICKEDÉ 1990, Fig. 459, Szúza I. periódus, Kr. 4000 k. Más értelmezés szerint a hullámvonalak vízsugarakat szimbolizálnak (CHARVÁT 2002, 102).

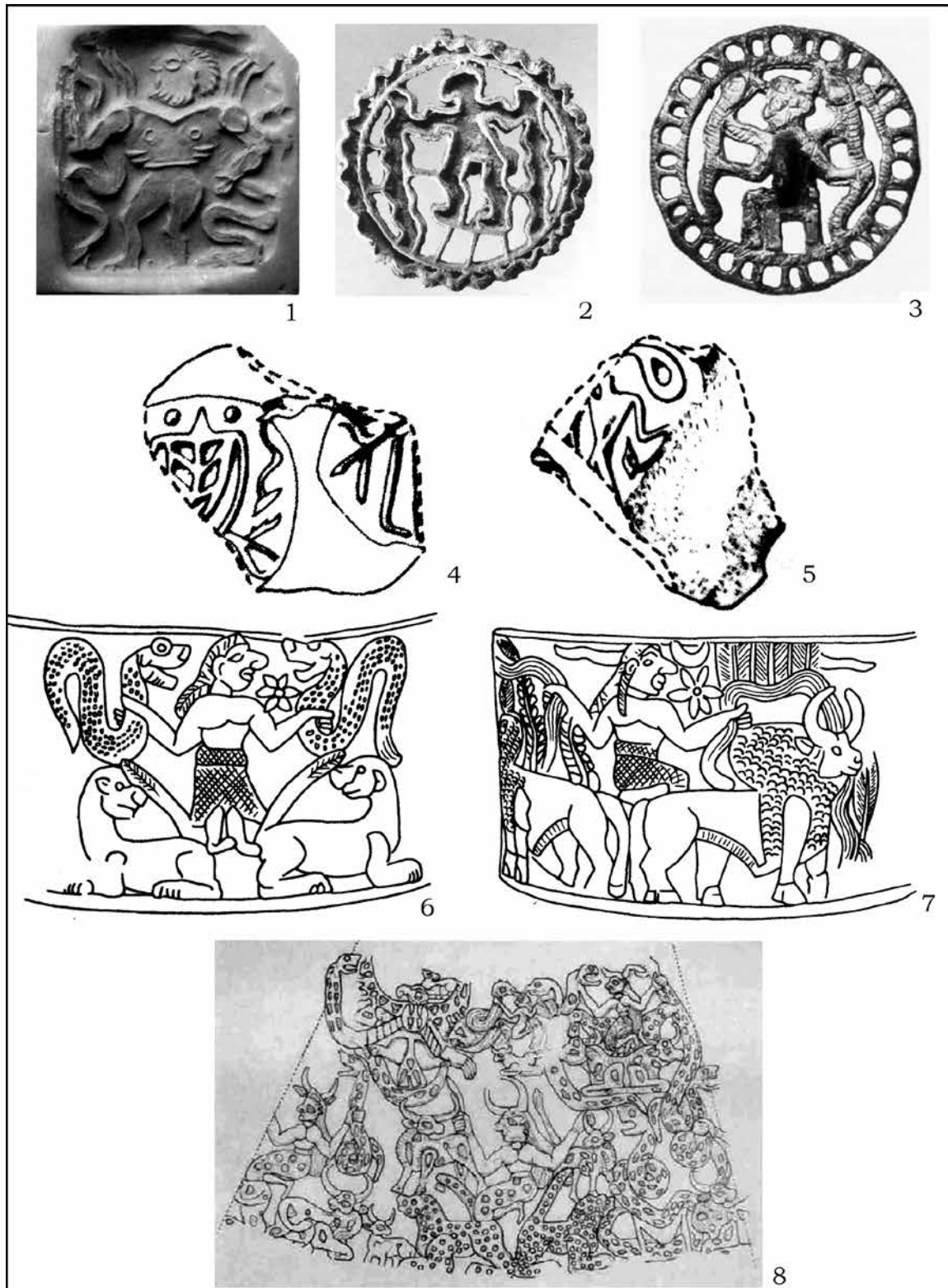
¹¹⁴ HOLE 2010, Fig. 15.8c = AMIET 1961, Fig. 150.

¹¹⁵ HOLE 2010, Fig. 15.8d = AMIET 1961, Fig. 151 = RASHAD 1990, No. 201. További példányok: AMIET 1961, Fig. 148 = RASHAD 1990, No. 209; HOLE 2010, Fig. 15.8b = AMIET 1961, Fig. 149 = RASHAD 1990, No. 204; RASHAD 1990, No. 205; RASHAD 1990, No. 206; RASHAD 1990, No. 207.



13. kép. 1-2: szűzai pecsétlenyomatok (ROYAL SUSAS Fig. 25 és 45, No. 18 nyomán); 3-4: Tepe Gijan-i pecsétek (HOLE 2010, Fig. 15.8c és 15.8d nyomán); 5: Tepe Hisszar-i pecsét (AMIET 1961, 153 nyomán); 6: lurisztáni pecsét (AMIET et al. 1981, No. 211 nyomán); 7: lurisztáni pecsétlenyomat (RASHAD 1990, No. 323 nyomán); 8-10: lurisztáni pecsétek (RASHAD 1990, No. 335, No. 338 és No. 340 nyomán); 11: afganisztáni pecsétlő (PITTMAN-ARUZ 1987, Fig.18 nyomán)

Fig. 13. 1-2: seal impressions from Susa (after ROYAL SUSAS Figs 25 and 45, No. 18); 3-4: seals from Tepe Giyan (after HOLE 2010, Fig. 15.8c and 15.8d); 5: seal from Tepe Hissar (after AMIET 1961, 153); 6: seal from Luristan (after AMIET et al. 1981, No. 211); 7: seal impression from Luristan (after RASHAD 1990, No. 323); 8-10: seals from Luristan (after RASHAD 1990, No. 335, No. 338 and No. 340); 11: seal from Afghanistan (after PITTMAN-ARUZ 1987, Fig. 18)



14. kép. 1: afganisztáni pecsétlő (PITTMAN-ARUZ 1987, Fig. 39 nyomán); 2: afganisztáni pecsétlő (<http://www.metmuseum.org/collections/search-the-collections/326846> nyomán, accession number: 1983.535.107. Hozzáférés 2016. május 21.); 3: SARIANIDI 1998, Cat. 26; 4-5: değirmentepeki pecsétlenyomatok (ESIN 1985, 257. Pl. 4, 2 és 4, 16 nyomán); 6-7: khafadzsi chloritcsésze díszítésének részletei (AMIET et al. 1981 No. 64-65 nyomán); 8: iráni chloritedény kiterített díszítése (ARUZ 2003a, Fig. 88 nyomán)

Fig. 14. 1: seal from Afghanistan (after PITTMAN-ARUZ 1987, Fig. 39); 2: seal from Afghanistan (<http://www.metmuseum.org/collections/search-the-collections/326846>, accession number: 1983.535.107, last accessed May 21, 2016); 3: SARIANIDI 1998, Cat. no. 26; 4-5: seal impressions from Değirmentepe (after ESIN 1985, 257. Pl. 4.2 and Pl. 4.16); 6-7: detail of a chlorite cup from Khafaje (after AMIET et al. 1981, Nos 64-65); 8: roll-out drawing of an Iranian chlorite vessel (after ARUZ 2003a, Fig. 88)

Hissarról (13. kép 5¹¹⁶) ismertek kezeikben kígyót tartó vagy kígyókkal körülvevett, esetenként kecskeszarvú alakok. Lurisztáni leletként közlik több pecsétnyomó rajzát (13. kép 6,¹¹⁷ 13. kép 7,¹¹⁸ 13. kép 8,¹¹⁹ 13. kép 9,¹²⁰ 13. kép 10¹²¹). Más leletekről csak annyi biztos, hogy Iránban kerültek elő.¹²²

A motívum egészen Afganisztánig előfordul. Pontos lelőhely nélküli, a Namazga IV–V. periódusra (Kr. e. 2500–2200) datált pecsétlőn szarvas férfialakot látunk, kezeiben valószínűleg kígyókkal (13. kép 11).¹²³ A kései Namazga V. kora Namazga VI-ra datálják azt a pecsétlőt, melynek egyik oldalán meztelen szárnyas hőst látunk két kígyóval (14. kép 1).¹²⁴ A Namazga V-tel egykorú baktria-margianai régészeti komplexumhoz sorolják és a kései III., korai II. évezredre¹²⁵ keltezik azt a pecsétlőt, amelyen ugyancsak kígyókat tartó alak áll (14. kép 2).¹²⁶ Ugyanebbe a csoportba számos, pontos lelőhely nélküli pecsétnyomó tartozik, részben szarvas, részben madárfejú, szárnyas alakokkal (14. kép 3).¹²⁷

A Kr. e. V–IV. évezred fordulójára keltezhető değirmentepei településen talált két pecsétlenyomaton az antropomorf figurák karjai úgy lógnak le, mintha kígyók lennének, vagy kígyószerű dolgot tartanának a kezükben.¹²⁸ Két másik lenyomaton a figura Ufuk Esin szerint villámot¹²⁹ (14. kép 4), illetve íjat¹³⁰ tart a kezében (14. kép 5). Mindkét ábrázolás legalább ilyen jól értelmezhető kígyót tartó emberi alaknak is. Különösen fel-

tűnő az egyik değirmentepei (14. kép 4) pecsétlenyomat és egy Észak-Mezopotámiából származó (12. kép 7) pecsétlő hasonlósága: a değirmentepei lenyomaton a közel-keleti, háromágú villámhoz hasonló jelcsoport valójában a kéz ujjait ábrázolja. Figyelemre méltó rajta az ember bordáinak, valamint a testet két szimmetrikus félre osztó gerincoszlopnak az ábrázolása is. Esin a település pecsétnyomóit a Tepe Gawra XIII–XI. rétegében talált pecsétnyomókkal, pecsétlenyomatokkal hasonlítja össze.¹³¹

A kígyókat és vízsugarakat kezeiben tartó, szarv nélküli emberi alak edényen is feltűnik. A mai Irán területén, a Szúza C végén, D elején lejátszódó stílusváltozás után készült¹³² az a Khafajeban talált, a kora dinasztikus I–II. periódusra datálható chloritcsésze, amelyen a két jelet együtt található meg (14. kép 6–7).¹³³ A kígyókat tartó ember áll, a vízsugarakat tartó alak zsámolyon ül, körülöttük állatok, félhold, rozetta. Az együttes ábrázolás akár arra is utalhat, hogy a víz és a kígyó egymás helyettesítésére alkalmas szimbólumok, amint arra a kelta istenek esetében is gondolnak. A csoporthoz tartozó, „interkulturális stílusban” készült edényeken,¹³⁴ illetve edénytöredékeken nemcsak szarv nélküli,¹³⁵ hanem szarvas¹³⁶ figurák is előfordulnak (14. kép 8).

¹¹⁶ AMIET 1961, 153.

¹¹⁷ AMIET et al. 1981, No. 211 = RASHAD 1990, No. 346 – utóbbi szerint lelőhelye ismeretlen, a lurisztáni tárgyak között felsorolva.

¹¹⁸ RASHAD 1990, No. 323.

¹¹⁹ RASHAD 1990, No. 335.

¹²⁰ RASHAD 1990, No. 338.

¹²¹ RASHAD 1990, No. 340. További, bizonytalan lelőhelyű tárgyak: RASHAD 1990, No. 347; RASHAD 1990, No. 1140; RASHAD 1990, No. 1141; RASHAD 1990, No. 1153; RASHAD 1990, No. 1154; RASHAD 1990, No. 1155.

¹²² RASHAD 1990, No. 331; RASHAD 1990, No. 336; RASHAD 1990, No. 1112.

¹²³ PITTMAN 1984, 56, Fig. 26b = PITTMAN–ARUZ 1987, 33, Fig. 18. (A képaláírás szerint Kr. e. III. évezred) = SARIANIDI 1998, cat. 32.

¹²⁴ PITTMAN 1984, 59, Fig. 29a = PITTMAN–ARUZ 1987, 64, cat. 39.

¹²⁵ A leletanyag korábbi, kalibrált ¹⁴C-es adatokon alapuló, a Kr. e. III. évezred második felére történő keltezéséhez: SARIANIDI 2001, 166–167.

¹²⁶ SARIANIDI 1998, cat. 29.

¹²⁷ SARIANIDI 1998, cat. 26. További példányok: SARIANIDI 1998, cat. 23, 25, 27, 28, 30, 31.

¹²⁸ ESIN 1985, 257. Pl. 4.3–4. Nyilván ezek párhuzamaiként említi AMIET 1961, Fig. 146, 148, 149, 151. A kígyóban végződő végtagok és a kígyót tartó kezek független motívumnak tűnnek, de előbbi is nagy területen előfordul: WINKELMANN 2014, 209–211.

¹²⁹ ESIN 1985, 257. Pl. 4, 2.

¹³⁰ ESIN 1985, 257. Pl. 4, 16.

¹³¹ ESIN 1985, 255. Ez alapján a pecsétek akár 500 évvel fiatalabbak is lehetnek Esin datálásánál, lásd LLOYD 1984, Table VI.

¹³² PORADA 1962, 28, 30. Abszolút években kifejezve a Kr. e. 2700 után: LLOYD 1984, 27, Table II.

¹³³ A kora dinasztikus I–II. periódusra keltezi FRANKFORT 1970, 39–41. A kora dinasztikus II. periódusra datálja LLOYD 1984, 117–118, Fig. 71. Az 1. periódus kb. Kr. e. 2900–2750-ig tartott: LLOYD 1984, 36, Table III. A série ancienne-hez sorolt tárgyak megjelenését Mezopotámiában a kora dinasztikus II–IIIa fázisra, esetleg még korábbra teszi POTTS 1994, 257, és előfordulásukkal számol egészen a III. évezred végéig: POTTS 1994, 261–262. A stílus Kr. e. 2600–2000 közé keltezéséhez: ARUZ 2003, 244–245.

¹³⁴ A stílus egyes motívumainak elemzése, javaslat ezeknek, valamint a kígyót tartó antropoid alakoknak az Etaneposzhoz kapcsolására: WINKELMANN 2005; WINKELMANN 2014, 211–213.

¹³⁵ POTTS 1994, Fig. 44, 2 (= ARUZ 2003a, cat. no. 224d); 45, 2. (Utóbbi tárgy eredetével kapcsolatban komoly kételyek merültek fel: MUSCARELLA 2000, 169–170, no. 8.) ARUZ 2003a, cat. no. 224e. Ehhez a csoporthoz tartozik még egy töredék, amelyet Oscar White Muscarella említ (MUSCARELLA 2001, 197). Ugyancsak árverésen tűnt fel egy másik, bizonytalan származású darab: MUSCARELLA 2000, 171, no. 16.

¹³⁶ ARUZ 2003a, cat. no. 235. Szintén Iránból származik a Louvre egyik vásárlás útján szerzett chloritvázaja (ltsz. AO31918), amelyiknek oldalán látszólag szarv nélküli figurák tartanak két-két tekergőző kígyót a kezeikben, az egymással szomszédos kígyók pedig összefonódnak: <http://www.photo.rmn.fr/archive/07-522834-2C6NU0C5ATQI.html> (hozzáférés: 2016. május 21.). Az edény felületét mélyedések borítják, amelyeket eredetileg fehér színű kövekkel töltöttek ki. Ezek néhány helyen máig megmaradtak. A kevésbé sérült oldal

A villám cikcakkvonallal való megjelenítése igen ritkán fordul elő közel-keleti ábrázolásokon.¹³⁷ Lényegesen gyakoribb kettes vagy hármas, rövid, villaszerű ábrázolása,¹³⁸ amit nem azonosíthatunk a Pannonhalmi úti edény cikcakkvonalával.

Időrendi szempontból tehát a Kr. e. III. évezred második felében is elterjedt, közel-keleti kígyós-szarvas alak megfelelő párhuzamnak tűnik a Pannonhalmi úti edény jelenetének értelmezéséhez. A hasonlóságot fokozza, hogy a közel-keleti ábrázolásokon előfordulnak olyan többszörös ék alakú jelek (13. kép 7),¹³⁹ amelyeket Schreiber Rózsa növényként értelmez a Kárpát-medencei edényen, illetve asztrális szimbólumok (13. kép 3, 13. kép 6), melyek megfelelőit szintén meg lehet találni a budapesti edényen. A felemelt karú, fej nélküli félembereknek meghatározott jelek mögött is fel lehetne ismerni a szarvas állatoknak a *pars pro toto* elve alapján konstruált, stilizált szimbólumait, bár a végletekig leegyszerűsített szimbólumok jelentésének keresése kevés sikerrel kecsegtet (12. kép 7–8; 13. kép 6; 14. kép 7; vagy 14. kép 8).

Ezek a kiegészítő jelek azt a benyomást keltik, hogy nem egymástól független univerzálékról van szó, amelyek hasonlóságát az általános emberi, kognitív folyamatok megmagyarázhatnák, hanem egy zárt kompozíció átvételéről. Kulcskérdés, hogy van-e egyéb bizonyíték, ami alátámasztja a távoli területeken előkerült motívumok közötti történeti kapcsolat létét.

A Közel-Kelet és a Kárpát-medence közötti kapcsolat kérdése

A world systems theory olyan modell, amely értelmezési keretet nyújthat a Kárpát-medencei korai bronzkori kultúrák és a közel-keleti kultúrák közötti kapcsolat kérdéséhez, magyarázatot kínálva egyes kulturális vonások diffúzió révén

történő megjelenéséhez.¹⁴⁰ A Kárpát-medence a Kr. e. III. évezredben a marginális területhez tartozott.¹⁴¹ Ezeken a marginális területeken a magzónákból ideák, technológiák, bizonyos tárgytipusok terjedhetnek el, bár nincsen folyamatos, jelen időben zajló kapcsolat a két terület között; a különböző jelenségek időbeli késéssel jelenhetnek meg, és függetlenül fejlődhetnek tovább.¹⁴²

Az egyes tárgyak egymáshoz kapcsolódó cseréhálózatok révén, ritualizált ajándékcseré keretében kerülhettek közösségről közösségre.¹⁴³ Az egyes kulturális vonások az anatóliai kereskedelmi hálózaton¹⁴⁴ keresztül juthattak el Európáig,¹⁴⁵ innen a neolitikum óta kimutatható Pontus-környéki kulturális zónába kerülve¹⁴⁶ a Fekete-tenger partvidékén vezethetett tovább az út a Dunáig,¹⁴⁷ amely már a prehisztórikus korszakokban is a távolsági kapcsolatok tengelye volt.¹⁴⁸

Az elméleti alapvetések mellett az elmúlt évtizedekben többen is foglalkoztak a marginális területnek számító Európa különböző részei és a Közel-Kelet között a Kr. e. III. évezredben fennálló konkrét, régészetiileg kutatható kapcsolatokkal.¹⁴⁹ Ezek alapján egyértelmű, hogy Európa és azon belül a Kárpát-medence nem volt a Közel-Kelettől elszigetelt terület. Úgy tűnik, hogy a Kelet-Mediterráneum és Közép-Európa között éppen a mi szempontunkból érdekes korszakban létezett kapcsolat,¹⁵⁰ melyet Kr. e. 2300 és 1900 közé kelteznek.¹⁵¹ Ez jól megfelel a nagyrévi kultúrából eddig publikált kalibrált C¹⁴-es adatoknak,¹⁵² amelyek a Kr. e. III. évezred utolsó harmadára datálják a kultúrát.

figurájának a feje fölött szarv alakúan ívelődő mélyedés van. https://upload.wikimedia.org/wikipedia/commons/0/0c/Tronconical_vase_Tepe_Giyan_Louvre_AO31918.jpg (hozzáférés: 2016. március 21.) Valószínű, hogy ezt is hasonló berakás töltötte ki, tehát a figuráknak volt szarvuk. Egy állítólag az iráni-török határon lefoglalt chloritvázán bikafejű, ember-testű lény tart a hóna alatt két kígyót: http://commons.wikimedia.org/wiki/File:Two_horned_elam.jpg (hozzáférés: 2016. május 21.). A tárgy eredetisége természetesen ebben az esetben is igazolásra szorul.

¹³⁷ BLACK-GREEN 1992, 118. A rendelkezésemre álló anyagban hasonlót nem találtam.

¹³⁸ BLACK-GREEN 1992, 118, Fig. 21, 89, 90, 96; LAMBERT 1997, Fig. 13.

¹³⁹ További példa: RASHAD 1990, No. 1140.

¹⁴⁰ Kutatótörténeti összefoglalás: HARDING 2013. A mi szempontunkból fontos korszakra különösen: SHERRATT 1993; WARBURTON 2011; RAHMSTORF 2011. Diffúzióval terjedhet bármilyen, adaptív előnyökkel nem járó kulturális vonás is, amelyeket Robert C. Dunnell a „style” kifejezés alatt foglalt össze (DUNNELL 1978).

¹⁴¹ SHERRATT 1993, Fig. 13.

¹⁴² SHERRATT 1993, 6–7, 43.

¹⁴³ ROWLANDS 1973; MARAN 2007, 11–12.

¹⁴⁴ ŠAHOĞLU 2005; EFE 2007; FIDAN 2012, 180, Lev. 2.

¹⁴⁵ HEYD 2013, 17–27.

¹⁴⁶ NIKOLOV 1998.

¹⁴⁷ THISEN 1993; BAUER 2011.

¹⁴⁸ SHERRATT 1993, 22–23.

¹⁴⁹ GERLOFF 1993; BROODBANK 2000; MARAN 2007, GERLOFF 2010.

¹⁵⁰ GERLOFF 1993, 59–60.

¹⁵¹ KRISTIANSEN-LARSSON 2005, 118–120.

¹⁵² Baracs, Bölske-Vörösgyír, Dunakeszi-Székesdűlő, Tószeg-Laposhalom: RACZY et al. 1992, 43–44., 16., 22–24., 41–43. tétel; FORENBACHER 1993, 248; ENDRÓDI-PÁSZTOR 2006, 16. Összefoglalóan a Kárpát-medencei korai bronzkor és azon belül a nagyrévi kultúra (Kr. e. 2300/2200–2000/1900) időrendjéhez: P. FISCHL et al. 2015. Az iváncsa-laposi település tisztán nagyrévi edénystílust tartalmazó gödreinek állatcsontokon mért, kalibrált, 1σ adatai: 2130–2020 (DeA-5599); 2120–2090, 2040–1970 (DeA-5601).

Bizonyos tárgytipusok (ciprusi tű, hurkos fülű nyakperec) tömegesnek nevezhető előfordulásukkal bizonyítják a Közép- és Délkelet-Európa, illetve a Kelet-Mediterráneum közötti kapcsolatot a Kr. e. III. évezred utolsó harmadában, a II. évezred elején.¹⁵³

Más tárgytipusok szórványosan tűnnek fel.¹⁵⁴ Joseph Maran a Kr. e. III. évezredre datálja a Nemzeti Múzeum ismeretlen lelőhelyű ezüsttőrét.¹⁵⁵ A zihli¹⁵⁶ lándzsahegy ugyancsak ebbe a kategóriába sorolható.¹⁵⁷ A szórványosan Közép-Európába került, Kr. e. III. évezred tárgyak között kiemelt szerepet játszik a weilmünster-dietenhauseni vaskori halomsír alatt talált mészköszobor.¹⁵⁸ Ebben az esetben ugyanis a Közép-Európa és Mezopotámia közötti – bár természetesen nem közvetlen – kapcsolatra találunk bizonyítékokot. A tárgy azért is érdekes, mert közeli párhuzamai az ókori Esnunnából (Tell Aszmar), a szögletes templom I. szentélyéből¹⁵⁹ származnak,¹⁶⁰ ahonnan két kígyóval körülvett, szarvas emberi figurát ábrázoló pecsétlő (12. kép 8) is került elő.¹⁶¹ A tömeges elterjedés a kapcsolatok intenzitását jelzi. Az intenzív kapcsolatok korszakát meg kellett előznie egy olyan periódusnak, amelyikben a kapcsolatrendszerek még alakulóban voltak. A szórványosan előkerülő, közel-keleti kapcsolatokra utaló tárgyak ennek a folyamatnak lehetnek az emlékei. A szórványos előfordulás másik oka, hogy bizonyos, az adott kulturális kontextusba erősen beágyazott tárgyakat nem lehet könnyen beilleszteni a másik kulturális rendszerbe, tehát nincsen rá tömeges igény. A tüket – még az esetleg eltérő viseleti szokások ellenére is – viszonylag könnyű adaptálni a saját viselethez, mert fémtartalma és távoli származása akkor is jól jelzi viselőjének státu-

szát, ha máshova, máshogy tűzi fel, mint azt az előállító kultúrában tervezték. A weilmünsteri szobrocscsa azért is fontos lelet, mert azt mutatja, hogy a közel-keleti hitvilág szerves részét képező tárgy is utazhat ezer kilométereket, átlépve a kulturális határokat.

A kapcsolatok nem kevésbé fontos bizonyítékai azok a leletek, amelyek esetében a tárgy helyben készült, de maga a forma, az előállítási technika közel-keleti származású. Ilyenek lehetnek a fajanszgyöngyök¹⁶² vagy a hasított pengéjű lándzsahegy,¹⁶³ amely a kyhnai leletből került elő. Ennek összetétele ugyanis nem tér el a többi, egyértelműen helyben készült tárgy összetételétől.¹⁶⁴

Hasonló jelenséggel számolhatunk a Pannonhalmi úti edény ábrázolásának esetében is: a Közel-Keleten készült, meghatározhatatlan hosszúságú életciklusának egy pillanatában a Kárpát-medencébe került tárgyról vett motívum helyi feldolgozásáról lehet szó. Az eredeti tárgy mibenléte tág keretek között kereshető. Lehet pecsétnyomó, esetleg valamilyen áru hitelesítésére szolgáló pecsétlenyomat.¹⁶⁵ Természetesen számolhatunk szerves anyagból készült „láthatatlan” exportcikkekkel is.¹⁶⁶ Éppen a nagyrévi kultúra geometrikus ornamentikájával kapcsolatban vetődött fel annak lehetősége, hogy hatással volt rá a trójai textilművesség.¹⁶⁷ Akár ez, akár magának a nagyrévi edénystílus ábrázolásmódjának – talán hasonló, de független gyökérből táplálkozó – szimmetriára törekvése¹⁶⁸ lehet az oka azoknak az eltéréseknek, amelyek az ismert közel-keleti ábrázolásokkal összevetve megfigyelhetők. A helyi kultúrkörhöz adaptált jelenetről van tehát szó, nem másolatról. Ez magyarázhatja a kígyós, szarvas figurák közel-keleti ábrázolásaiból általában hiányzó zsámoly megjelenését is.¹⁶⁹ Az idegen kulturális kontextusból származó tárgyon ábrázolt jelenet feldolgozását az a körülmény inspirálhatta, hogy hasonló szarvas lények is-

¹⁵³ GERLOFF 1993, 62–73, Abb. 2, 3. A ciprusi tűk mezopotámiai elterjedéséhez: KORFMANN 1993, Abb. 21a.

¹⁵⁴ Erre a jelenségre gondolhatott Volker Heyd a „punctual (helyesen punctuated) transmission” kifejezés használatakor: HEYD 2013, 9.

¹⁵⁵ MOZSOLICS 1967, 58–59, Taf. 45, 1; MARAN 2007, 11, 55. jegyzet. A tárgy korai datálását alátámasztja Guillaume Gernez P4 típusának keltezése: GERNEZ 2007, 481, Illustrations 189.

¹⁵⁶ REINECKE 1933.

¹⁵⁷ GERLOFF 1993, 73. Gernez L 3.E, J tárgytipusa Kr. e. 2300–2000 közé, illetve a III. évezred végére, a II. évezred elejére datálható (GERNEZ 2007, 324, Fig. 2.95, ill. 330–331, Fig. 2.96, Carte 46; GERNEZ 2007a, 334, Fig. 4).

¹⁵⁸ HANSEN 2001. Ugyanott a nemesfémből készült fegyverek elterjedéséről: HANSEN 2001, 50–52.

¹⁵⁹ A templom a kora dinasztikus II. periódusra, vagyis Kr. e. 2750–2600 közé datálható: FRANKFORT 1936, 40–41. Hansen ennek megfelelően a Kr. e. III. évezred második negyedére keltezi a szobrocscsa készítését (HANSEN 2001, 49).

¹⁶⁰ FRANKFORT 1935, 23–24, 27, 29, Fig. 24, 28.

¹⁶¹ FRANKFORT 1935, 29–31, Fig. 29–30.

¹⁶² SHERRATT 1993, 22.

¹⁶³ GERLOFF 1993, 73–74, Abb. 6.

¹⁶⁴ MARAN 2007, 17–18, 103. jegyzet. A közel-keleti példányokat Gernez az L 4. F típusba sorolta, és a Kr. e. III. évezred végére, a II. évezred elejére datálja (GERNEZ 2007, 343–344, Fig. 2.101, Carte 43).

¹⁶⁵ Hogy mezopotámiai pecséthengerek, lenyomatok, illetve ezek alapján készült helyi készítmények fordulnak elő a Kárpát-medencében, már többször felvetődött (TORMA 1887, 76 – idézi: MAKKAY 1969, 14; VLASSA 1963, 492, 13. jegyz.; FALKENSTEIN 1965, 273; VLASSA 1970; HOOD 1973), bár hiteles, eredeti lelet hiányában az ötlet egyelőre bizonyíthatatlan.

¹⁶⁶ CRAWFORD 1973, 235–236.

¹⁶⁷ SHERRATT 1993, 23.

¹⁶⁸ CSÁNYI 1992, 86.

¹⁶⁹ Bár egyes közel-keleti tárgyakon a központi figura zsámoly-szerű széken ül: SARIANIDI 1998, cat. 26, 27., 14. kép 3.

mertek lehettek a nagyrévi kultúra hitvilágában is.¹⁷⁰

Krétán istennő vagy annak papnője tartja kezében a kígyót, kígyókat. Európa északabbi részein az ős- és ókorban egyértelműen férfi istenséget takar a szarvas, agancsos, kígyót tartó figura. Hogy utóbbit feltételezhetjük a budapesti edény esetében is, azt az alak lábainak helyzete is alátámasztja, ami nadrág viseletét sejteti, míg a Kárpát-medencei bronzkori női ábrázolásokat egyértelműen fel lehet ismerni szoknyaviseletük alapján.¹⁷¹ Másik lényeges eltérés, hogy a krétai ábrázolásokkal szemben a budapesti antropoid figura szarvat is visel. A két körülmény arra utal, hogy a krétai és Kárpát-medencei ábrázolások között nincsen közvetlen kapcsolat, tehát a kígyókat kezében tartó lény ideája nem származhatott egy kora bronzkori, ábrázolásokkal nem dokumentált égeikumi elképzelésből. Az adat egybevág azzal a ténnyel, hogy a kora bronzkorban az Égeikum maga is a perifériához tartozott.¹⁷²

Az Európában elterjedt szarvas, agancsos istenségeket és a velük együtt ábrázolt kígyót általában alvilági erőkkel hozzák összefüggésbe, a feltámadás szimbólumai. Így világos értelmet nyerne, miért kerülnek egy temetkezési edényre.

Az ilyen jellegű kombinációkkal kapcsolatban azonban óvatosságra intenek a lelet bizonytalan, kontextushoz nem köthető előkerülési körülményei,¹⁷³ valamint a kisapostagi 100. sír urnája, amely egyértelműen használati tárgy volt, és csak másodlagosan vált temetkezési kellékké.

Összefoglalás

A kisapostagi urnákon talált bekarcolt ábrázolások új szempontokkal gazdagították a kora bronzkori „művészet” alkotásainak értelmezését. Az egyes jelek, jelcsoportok hasonlóságuk, sőt azonosságuk ellenére – kontextusuktól függően – eltérő tartalmakat hordozhattak; felhasználásukkal néhány alapformából különböző kompozíciókat lehet felépíteni. A hasonló motívumok elterjedése arra utal, hogy egymástól távoli településeket közvetlen kapcsolatok kötöttek össze, kis világgá zsugorítva a nagyrévi kultúrát létrehozó hálózatot. Az új figurális ábrázolások érintik a korábbiak interpretációját is. A Budapest-Pannonhalmi úti edény esetében ez a lehetséges új értelmezés adalékkal szolgálhat a Kárpát-medence és a Közel-Kelet közötti kapcsolatok jellegéhez.

IRODALOM

- AMIET, PIERRE–DESROCHES NOBLECOURT, CHRISTIANE-PASQUIER–ALAIN-BRATTE, FRANÇOIS–METZGER, CATHERINE
1981 Art in the Ancient World. A Handbook of Styles and Forms. London.
- AMIET, PIERRE
1961 La glyptique mésopotamienne archaïque. Paris.
- ARNOLD, BETTINA–COUNTS, DEREK B.
2010 The Many Masks of the Master of Animals. In: Arnold, B.–Counts D. B. (eds): The Master of Animals in Old World Iconography. Budapest, 9–24.
- ARRHENIUS, BIRGIT–HOLMQVIST, WILHELM
1960 En bildsten revideras. Fornvännen (Stockholm) 55, 173–192.
- ARUZ, JOAN
2003 Art and Interconnections in the Third Millennium B. C. In: Aruz, J.–Wallfels, R. (eds): Art of the First Cities. The Third Millennium B. C. from the Mediterranean to the Indus. New York, 239–250.

¹⁷⁰ A dunaújvárosi és kisapostagi edények tipológiai megfontolások alapján fiatalabbak a Pannonhalmi útinál, de ez nem jelenti azt, hogy a rajtuk szereplő szarvas lények ismerete csak arra a szűk időintervallumra korlátozódott volna, amit a két edény készítése, használata jelöl ki.

¹⁷¹ KOVÁCS 1972; KOVÁCS 1977, Fig. 24a; SCHUMACHER–MATTHÄUS 1985, Taf. 1–16; HOLENWEGER 2011; GRÖMER 2010, 402–404.

¹⁷² SHERRATT 1993, 23; RAHMSTORF 2006. A Közel-Kelet és Közép-Európa közötti kapcsolatokat bizonyító ciprusi tük és hurkos fülű nyakperek égeikumi hiánya (GERLOFF 1993, Abb. 2, 3) ugyancsak azt támasztja alá, hogy a Nyugat-Ázsiát és Közép-Európát összekötő kapcsolatrendszer a mai Törökországon keresztül vezetett. Az anatóliai partvidék és a belső területek egymástól részben független hálózatához lásd EFE 2007.

¹⁷³ SCHREIBER 1984, 14, 16.

- 2003a 'Intercultural Style' Carved Chlorite Objects. In: Aruz, J.–Wallfels, R. (eds): *Art of the First Cities. The Third Millennium B. C. from the Mediterranean to the Indus*. New York, 325–345.
- B. HORVÁTH JOLÁN
1993 Dunaújváros-Rácdomb. Régészeti Füzetek Ser. I. (Budapest) 45, 8–9.
- BALOGH CSILLA
1997 Előzetes jelentés egy kora bronzkori település feltárásáról Kiskunfélegyháza-Izsáki út lelőhelyen. Régészeti problémák egy objektum értelmezése körül. Múzeumi kutatások Bács-Kiskun megyében 1995–1996 (Kecskemét) 49–53.
- BANNER, JÁNOS–BÓNA, ISTVÁN–MÁRTON, LAJOS
1959 Die Ausgrabungen von L. Márton in Tószeg. *Acta Archaeologica Academiae Scientiarum Hungaricae* (Budapest) 10, 1–140.
- BARABÁSI, ALBERT LÁSZLÓ
2002 *Linked: The New Science of Networks*. Cambridge, Massachusetts.
- BARBER, ELIZABETH J. WAYLAND
1991 *Prehistoric Textiles. The Development of Cloth in the Neolithic and Bronze Ages with Special Reference to the Aegean*. Princeton.
- BAUER, ALEXANDER A.
2011 The Near East, Europe, and the 'Routes' of Community in the Early Bronze Age Black Sea. In: Wilkinson, T. C.–Sherratt, S.–Bennet, J. (eds): *Interweaving Worlds: Systemic Interactions in Eurasia, 7th to 1st Millennia BC*. Oxford, 176–188.
- BÁLINT ALAJOS
1935 A kisapostagi bronzkori urnatemető (Das bronzzeitliche Urnengräberfeld in Kisapostag). *Dolgozatok a Magyar Királyi Ferencz József-Tudományegyetem Archaeologiai Intézetéből* (Szeged) 11, 145–152.
- BLACK, JEREMY–GREEN, ANTHONY
1992 *Gods, Demons and Symbols of Ancient Mesopotamia. An Illustrated Dictionary*. London.
- BOBER, PHYLLIS FRAY
1951 Cernunnos: Origin and Transformation of a Celtic Divinity. *American Journal of Archaeology* (New York) 55:1, 13–51.
- BOEHMER, RAINER M.
1972–1975 Hörnerkrone. In: Ebeling, E. R. F.–Meissner, B.–Weidner, E. F.–von Soden, W.–Edzard, D. O. et al. (Hrsg): *Reallexikon der Assyriologie und Vorderasiatischen Archäologie Band 4*. Berlin–New York, 431–434.
- BONNEY, EMILY MILLER
2011 Disarming the Snake Goddess: A Reconsideration of the Faience Figurines from the Temple Repositories at Knossos. *Journal of Mediterranean Archaeology* (eJournal) 24:2, 171–190.
- BÓNA, ISTVÁN
1963 The Cemeteries of the Nagyrév Culture. *Alba Regia* (Székesfehérvár) 2–3, 11–23.
1975 Die mittlere Bronzezeit Ungarns. *Archaeologia Hungarica* (Budapest) 49. Budapest.
- BRADLEY, RICHARD
2009 *Image and Audience: Rethinking Prehistoric Art*. Oxford.
- BROODBANK, CYPRIAN
2000 *An Island Archaeology of the Early Cyclades*. Cambridge.
- BRUGHMANS, TOM
2013 Thinking Through Networks: A Review of Formal Network Methods in Archaeology. *Journal of Archaeological Method and Theory* (eJournal) 20, 623–662.
- CHARVÁT, PETR
2002 *Mesopotamia Before History*. London–New York.
- COLLON, DOMINIQUE
1995 Mondgott. B. In der Bildkunst. In: *Reallexikon der Assyriologie und Vorderasiatischen Archäologie Band 8. Lieferung 5./6. pp.* Berlin–New York, 371–376.
2007 Babylonian Seals. In: Leick, G. (ed.): *The Babylonian World*. New York, 95–123.
- CRAWFORD, HARRIET E. W.
1973 Mesopotamia's Invisible Exports in the Third Millennium B.C. *World Archaeology* (London) 5:2, 232–241.
- CSÁNYI MARIETTA
1978 Középső bronzkori telep a veszprémi Várhegyen (Siedlung aus der mittleren Bronzezeit auf dem Burgberg von Veszprém). *Veszprém Megyei Múzeumok Közleményei* (Veszprém) 13, 29–50.
1982 Bronzkor. In: Zádor, B. (szerk.): *Szolnok megye a népek országútján. Szolnok megye története a régészeti leletek tükrében. Állandó kiállítás vezetője. Bronze Age. In: Szolnok County: Crossroads of Many Races. The History of Szolnok County through Archaeological Finds*. Szolnok, 32–46., 102–106.
1983 A nagyrévi kultúra leletei a Közép-Tiszavidékről. *Finds of the Nagyrév Culture in the Middle Tisza Region. Szolnok Megyei Múzeumi Évkönyv* (Szolnok) 1982–83, 33–65.

- 1992 Bestattungen, Kult und sakrale Symbole der Nagyrev-Kultur. In: Meier-Arendt, W. (Hrsg.): *Bronzezeit in Ungarn. Forschungen in Tell-Siedlungen an Donau und Theiss*. Frankfurt am Main, 83–87.
- 2003 Zwei Gräber aus dem frühbronzezeitlichen Gräberfeld von Nagyrev-Zsidóhalom. In: Jerem, E.–Raczky, P. (Hrsg.): *Morgenrot der Kulturen. Frühe Etappen der Menschheitsgeschichte in Mittel- und Südosteuropa*. Festschrift für Nándor Kalicz zum 75. Geburtstag. Budapest, 497–512.
- CSÁNYI MARIETTA–STANCZIK ILONA
- 1982 Előzetes jelentés a tiszaug-kéménymetói bronzkori tell-telep ásatásáról. Vorbericht über die Ausgrabungen der bronzezeitlichen Tellsiedlung von Tiszaug-Kéménymetó. *Archaeologiai Értesítő* (Budapest) 109, 239–254.
- 1982a Tiszaug-Kéménymetó. *Régészeti Füzetek Ser. I.* (Budapest) 35, 25–26.
- 1983 Tiszaug-Kéménymetó. *Régészeti Füzetek Ser. I.* (Budapest) 36, 28.
- 1984 Tiszaug-Kéménymetó. *Régészeti Füzetek Ser. I.* (Budapest) 37, 31–32.
- 1992 Tiszaug-Kéménymetó. In: Meier-Arendt, W. (Hrsg.): *Bronzezeit in Ungarn. Forschungen in Tell-Siedlungen an Donau und Theiss*. Frankfurt am Main, 115–119.
- DELAPORTE, LOUIS
- 1920 *Catalogue des cylindres, cachets et pierres gravées de style oriental*. Paris.
- DICKINSON, OLIVER
- 1994 *The Aegean Bronze Age*. Cambridge.
- DIETRICH, OLIVER–HEUN, MANFRED–NOTROFF, JENS–SCHMIDT, KLAUS–ZARNKOW, MARTIN
- 2012 The Role of Cult and Feasting in the Emergence of Neolithic Communities. New Evidence from Göbekli Tepe, South-eastern Turkey. *Antiquity* (Durham) 86, 674–695.
- DRAȘOVEAN, FLORIN–SCHIER, WOLFRAM
- 2010 The Neolithic Tell Sites of Parța and Uivar (Romanian Banat). A comparison of their architectural sequence and organization of social space. In: Hansen, S. (Hrsg.): *Leben auf dem Tell als soziale Praxis. Beiträge des Internationalen Symposiums in Berlin vom 26–27. Februar 2007*. Bonn, 165–187.
- DUFFY, PAUL R.–PARDITKA, GYÖRGYI–GIBLIN, JULIA I.–PAJA, LÁSZLÓ–SALISBURY, RODERICK B.
- 2014 Discovering Mortuary Practices in the Körös River Basin, Hungary. *Hungarian Archaeology E-Journal*, Autumn, 1–4.
- DUNNELL, ROBERT C.
- 1978 Style and Function: A Fundamental Dichotomy. *American Antiquity* (Menasha, Wis.) 43, 192–202.
- EFE, TURAN
- 2007 The Theories of the ‘Great Caravan Route’ between Cilicia and Troy: The Early Bronze Age III period in inland western Anatolia. *Anatolian Studies* (London) 57, 47–64.
- EISEN, GUSTAVUS A.
- 1940 *Ancient Oriental Cylinder and Other Seals with a Description of the Collection of Mrs. William H. Moore*. The University of Chicago Oriental Institute Publications, Volume 47. Chicago.
- ENDRÓDI, ANNA–PÁSZTOR, EMÍLIA
- 2006 Symbolism and Traditions in the Society of the Bell Beaker–Csepel Group. *Archaeologiai Értesítő* (Budapest) 131, 7–25.
- ESIN, UFAK
- 1985 Some Small Finds from the Chalcolithic Occupation at Değirmentepe (Malatya) in Eastern Turkey. In: Liverani, M.–Palmieri A.–Peroni, R. (eds): *Studi di Paleontologia in onore di Salvatore Puglisi*. Roma, 253–263.
- EVANS, ARTHUR
- 1921 *The Palace of Minos at Knossos*. Volume 1. London.
- 1930 *The Palace of Minos at Knossos*. Volume 3. London.
- 1935 *The Palace of Minos at Knossos*. Volume 4: Part 1. London.
- FALKENSTEIN, ADAM
- 1965 Zu den Tontafeln aus Tărtăria. *Germania* (Mainz) 43, 269–273.
- FIDAN, ERKAN
- 2012 İç Kuyezbatı Anadolu İlk Tunç Çağı Gözlu Süs İğneleri (Toggle Pin). *Colloquium Anatolicum – Anadolu Sohbetler* (Istanbul) 11, 179–204.
- FORENBACHER, STAŠO
- 1993 Radiocarbon Dates and Absolute Chronology of the Central European Early Bronze Age. *Antiquity* (Durham) 67, 218–256.
- FORSYTHE, GARY
- 2005 *A Critical History of Early Rome: From Prehistory to the First Punic War*. Berkeley–Los Angeles–London.
- FRANKFORT, HENRI
- 1935 *Oriental Institute Discoveries in Iraq, 1933/34. Fourth Preliminary Report of the Iraq Expedition*. Oriental Institute Publication 19. Chicago.

- 1936 Progress of the Work of the Oriental Institute in Iraq, 1934/35. Fifth Preliminary Report of the Iraq Expedition. Oriental Institute Publication 20. Chicago.
- 1955 Stratified Cylinder Seals from the Diyala Region. Chicago.
- 1970 The Art and Architecture of the Ancient Orient. London.
- FUKAI, SHINJI–HORIUCHI, KIYOHARU–MATSUTANI, TOSHIO
- 1974 Telul eth-Thalathat. Volume 3: The Excavation of Tell V; The Fourth Season (1965). the Tokyo University Iraq–Iran Archaeological Expedition, Report 15. Tokyo.
- GARFINKEL, YOSEF
- 2003 Dancing at the Dawn of Agriculture. Austin.
- GERLOFF, SABINE
- 1993 Zu Fragen mittelmeeerländischer Kontakte und absoluter Chronologie der Frühbronzezeit in Mittel- und Westgebirge. *Præhistorische Zeitschrift* (Berlin) 68, 153–195.
- 2010 Von Troja an die Saale, von Wessex nach Mykene – Chronologie, Fernverbindungen und Zinnrouten der Frühbronzezeit Mittel- und Westeuropas. Tagungen des Landesmuseums für Vorgeschichte Halle. Band 05, 603–639.
- GERNEZ, GUILLAUME
- 2007 L'armement en métal au Proche et Moyen-Orient. Des origines à 1750 av. J.-C. Thèse de doctorat d'Archéologie. Présentée et soutenue publiquement le 05 décembre 2007. Sciences de l'Homme et Société. Université Panthéon-Sorbonne – Paris I, 2007. Français
- 2007a The Exchange of Products and Concepts between the Near East and the Mediterranean: The Example of Weapons during the Early and Middle Bronze Ages. In: Kim Duistermaat, K.–Regulski I. (eds): *Intercultural Contacts in the Ancient Mediterranean*. Proceedings of the International Conference at the Netherlands Flemish Institute in Cairo, 25th to 29th October 2008. Leuven–Paris–Walpole, Ma., 327–341.
- GIRIĆ, MILORAD
- 1971 Mokrin. Nekropola ranog bronzanog doba. Mokrin. The Early Bronze Age Necropolis. *Dissertationes et Monographiae* 11. Beograd.
- GOLDHAHN, JOAKIM
- 2008 Rock Art Studies in Northernmost Europe, 2000–2004. In: Strecker, M.–Franklin, N.–Bahn, P. (eds): *Rock Art Studies – News of the World III*. Oxford, 16–36.
- GRANOVETTER, MARK
- 1973 The Strength of Weak Ties. *American Journal of Sociology* (Chicago) 78, 1360–1380.
- GREEN, MIRANDA
- 1989 *Symbol and Image in Celtic Religious Art*. London.
- 2002 *Animals in Celtic Life and Myth*. London and New York.
- GRÖMER, KARINA
- 2010 *Prähistorische Textilkunst in Mitteleuropa. Geschichte des Handwerkes und Kleidung vor den Römern*. Wien.
- GUCSI, LÁSZLÓ
- 2009 The Manufacturing Techniques of the Grave Pottery from Budakalász. In: Bondár, M.–Raczky, P. (eds): *The Copper Age Cemetery of Budakalász*. Budapest, 449–456.
- H. HANNY ERZSÉBET
- 1997 A nagyrévi kultúra áldozati gödre a budai Várhegyen (Die Opfergrube der Nagyrev Kultur in der Budauer Burg). *Budapest Régiségei* (Budapest) 31, 199–210.
- HANSEN, SVEND
- 2001 Vom Tigris an die Lahn. Eine mesopotamische Statuette in Hessen. In: Hansen, S.–Pingel W (Hrsg.): *Archäologie in Hessen. Neue Funde und Befunde Festschrift für Fritz-Rudolf Herrmann zum 65. Geburtstag*. Rahden, 47–53.
- 2010 *Archaeological Finds from Germany. Booklet to the Photographic Exhibition*. Berlin.
- HARDING, ANTHONY
- 2013 World Systems, Cores, and Peripheries in Prehistoric Europe. *European Journal of Archaeology* (London) 16:3, 378–400.
- HENNING, HANS
- 1934 *Ancient Oriental Seals in the Collection of Mr. Edward T. Newell*. The University of Chicago Oriental Institute Publications, Volume 22, Chicago.
- HERMODSSON, LARS
- 2000 En invandrad gud? Kring en märklig gotländsk bildsten. *Fornvännen* (Stockholm) 95, 109–118.
- HEYD, VOLKER
- 2013 Europe at the Dawn of the Bronze Age. In: Heyd, V.–Kulcsár, G.–Szeverényi, V. (eds): *Transitions to the Bronze Age. Interregional Interaction and Socio-Cultural Change in the Third Millennium BC, Carpathian Basin and Neighbouring Regions*. Budapest, 9–66.

- HODDER, IAN-MESKELL, LYNN
 2010 The Symbolism of Çatalhöyük in its Regional Context. In: Hodder, I. (ed): Religion in the Emergence of Civilization: Çatalhöyük as a Case Study. Cambridge, 32-72.
- HOLE, FRANK
 2010 A Monumental Failure: The Collapse of Susa. In: Carter, R. A.-Philip, G. (eds): Beyond the Ubaid. Transformation and integration in the late prehistoric societies of the Middle East. Chicago, 227-243.
- HOLENWEGER, ERIKA
 2011 Die anthropomorphe Tonplastik der Mittel und Spätbronzezeit im mittel- bis unterdanubischen Gebiet. Eine Untersuchung zu ägäischen Traditionen und ihrer Verbreitung an der unteren Donau. Dissertation zur Erlangung des akademischen Grades eines Doktors der Philosophie der Philosophischen Fakultäten der Universität des Saarlandes. Saarbrücken.
- HOOD, SINCLAIR
 1973 An Early Oriental Cylinder Seal Impression from Romania? *World Archaeology* (London) 5:2, 187-197.
- HORVÁTH, TÜNDE
 2014 Human Depictions in the Age of Transformation, between 4000 and 2000 BC. In: Ursu, C. E.-Terna, S. (eds): Anthropomorphism and Symbolic Behaviour in the Neolithic and Copper Age Communities of South-Eastern Europe. Suceava, 507-544.
- HORVÁTH, TÜNDE-MARTON, ERZSÉBET
 1998 Prehistoric Spinning and Weaving Objects from the Carpathian Basin. In: Költő, L.-Bartosiewicz, L. (eds): *Achaeometrical Research in Hungary II. Budapest-Kaposvár-Veszprém*, 249-267.
 2002 The Warp-weighted Loom in the Carpathian Basin (Hungary) - Experiment in the Archaeological Park, Százhalombatta. In: Jerem, E.-T. Bíró, K.: *Archaeometry 98. Proceedings of the 31st Symposium. Budapest, April 26-May 3 1998. Vol. I. British Archaeological Reports-International Series 1043 (I). Oxford*, 207-212.
- HOTI, MARINA
 1990 Novi nalazi konsekrativnih rogova na Vučedolu. *New Finds of the Horns of Consecration at Vučedol. Opuscula archaeologica* (Zagreb) 14, 33-48.
- HUTH, CHRISTOPH
 2010 Früheisenzeitliche Bildwelten - Eigenschaften und Auswertung einer archäologischen Quellengattung. In: Juwig, C.-Kost, C. (Hrsg.): *Bilder in der Archäologie - eine Archäologie der Bilder? Münster-New York-München-Berlin*, 127-153.
- JOUTTJARVI, ARNE
 2009 The Gundestrup Cauldron: Metallurgy and Manufacturing Techniques. *Materials and Manufacturing Processes* (New York) 24, 7-9, 960-966.
- KALICZ, NÁNDOR
 1970 Götter aus Ton. Budapest.
- KALICZ-SCHREIBER, RÓZSA
 1981 Opfergruben aus der Frühbronzezeit in der Umgebung von Budapest. *Slovenska archeologia* (Nitra) 29, 75-86.
 1995 Bronzkori urnatemető Szigetszentmiklós határában. *Ráckevei Múzeumi Füzetek* 2. Ráckeve.
- KLP
 Der Kleine Pauly. Lexikon der Antike auf der Grundlage von Pauly's Realencyclopädie der classischen Altertumswissenschaft unter Mitwirkung zahlreicher Fachgelehrter bearbeitet und herausgegeben von Konrat Ziegler und Walther Sontheimer. Band 4. Stuttgart, 1972.
- KISS, VIKTÓRIA
 2007 Contacts along the Danube: A Boat Model from the Early Bronze Age. Between the Aegean and Baltic Seas. Prehistory across Borders. In: *Between the Aegean and Baltic Seas. Prehistory across Borders. Proceedings of the International Conference: Bronze and Early Iron Age interconnections and contemporary developments between the Aegean and the regions of the Balkan peninsula, Central and Northern Europe, University of Zagreb, 11-14 April 2005*, 3-21. *Aegaeum* (Liège) 27, 119-129.
- KORFMANN, MANFRED
 1993 Troia - Ausgrabungen 1990 und 1991. *Studia Troica* (Mainz) 2, 1-43.
- KOVÁCS, TIBOR
 1972 Bronzkori harangszoknyás szobrok a Magyar Nemzeti Múzeum gyűjteményében. *Bronze Age Bell-skirted Statuettes in the Collection of the Hungarian National Museum. Archaeologiai Értesítő* (Budapest) 99, 47-51.
 1977 The Bronze Age in Hungary. Budapest.
- KRISTIANSEN, KRISTIAN
 2011 Bridging India and Scandinavia: Institutional Transmission and Elite Conquest during the Bronze Age. In: Wilkinson, T. C.-Sherratt, S.-Bennet, J. (eds): *Interweaving Worlds: Systemic Interactions in Eurasia, 7th to 1st Millennia BC*. Oxford, 243-265.

- KRISTIANSEN, KRISTIAN-LARSSON, THOMAS B.
2005 The Rise of Bronze Age Society. Travels, Transmission and Transformation. Cambridge.
- LAMBERT, WILFRED G.
1997 Sumerian Gods: Combining the Evidence of Texts and Art. In: Finkel, I. L.–Geller, M. J. (eds): Sumerian Gods and Their Representations. Groningen, 1–10.
- LAPATIN, KENNETH
2002 Mysteries of the Snake Goddess: Art, Desire, and the Forging of History. Boston and New York.
- LARSON LYNN, JENNIFER
2007 Ancient Greek Cults: A Guide. New York and London.
- LING, JOHAN-ROWLANDS, MICHAEL
2015 The 'Stranger King' (bull) and Rock Art. In: Skoglund, P.–Ling, J.–Bertilsson, U. (eds): Picturing the Bronze Age. Swedish Rock Art Series: Volume 3. Oxford–Philadelphia, 89–104.
- LLOYD, SETON
1984 The Archaeology of Mesopotamia: From the Old Stone Age to the Persian Conquest. London.
- MAKKAY, JÁNOS
1964 Early Near Eastern and South East European Gods. Acta Archaeologica Academiae Scientiarum Hungaricae (Budapest) 16, 3–64.
1969 The Late Neolithic Tordos Group of Signs. Alba Regia (Székesfehérvár) 10, 9–49.
- MARAN, JOSEPH
2007 Seaborne Contacts between the Aegean, the Balkans and the Central Mediterranean in the 3rd millennium BC – The unfolding of the Mediterranean world. In: I Galanaki, I.–Tomas, H.–Galanakis, Y.–Laffineur, R. (eds): Between the Aegean and Baltic Seas. Prehistory across Borders. Proceedings of the International Conference: Bronze and Early Iron Age interconnections and contemporary developments between the Aegean and the regions of the Balkan peninsula, Central and Northern Europe, University of Zagreb, 11–14 April 2005, 3–21. Aegaeum (Liège) 27, 3–21.
- MARINATOS, NANNÓ
2000 The Goddess and the Warrior: The Naked Goddess and Mistress of Animals in Early Greek Religion. London and New York.
- MOZSOLICS, AMÁLIA
1942 A kisapostagi korabronzkori urnatemető – Der frühbronzezeitliche Urnenfriedhof von Kisapostag. Archaeologia Hungarica 26. Budapest.
1952 Die Ausgrabungen in Tószeg im Jahre 1948. Acta Archaeologica Academiae Scientiarum Hungaricae (Budapest) 2, 34–69.
1967 Bronzefunde der Karpatenbeckens. Depotfundhorizonte von Hajdúsámson und Kosziderpadlás. Budapest.
- MUSCARELLA, OSCAR WHITE
2000 The Lie Became Great: The Forgery of Ancient Near Eastern Cultures. Studies in the Art and Archaeology of Antiquity. Vol. 1. Groningen.
2001 Jiroft and "Jiroft-Aratta": A Review Article of Yousef Madjidzadeh, Jiroft: The Earliest Oriental Civilization. Bulletin of the Asia Institute (Detroit) 15, 173–198.
- NIKOLOV, VASSIL
1998 The Circumpontic Cultural Zone during the 6th Millennium BC. Documenta Praehistorica (Ljubljana) 25, 81–89.
- NIELSEN, SVEND-ANDERSEN, JAN HOLME-BAKER, JOEL A.–CHRISTENSEN, CHARLIE-GLASTRUP, JENS-GROOTES, PIETER M.–HÜLS, MATTHIAS-JOUTIJÄRVI, ARNE-LARSEN, ERLING BENNER-MADSEN, HELGE BRINCH-MÜLLER, KATHARINA-NADEAU, MARIE-JOSÉE-RÖHRS, STEFAN-STEGER, HEIKE-STOS, ZOFIA ANNA-WAIGHT, TOD E.
2005 The Gundestrup Cauldron: New Scientific and Technical Investigations. Acta Archaeologica (Oxford) 76:2, 1–58.
- NORMAN, CAMILLA
2011 Weaving, Gift and Wedding. A Local Identity for the Daunian Stelae. In: Gleba, M.–Horsnæs, H. W. (eds): Communicating Identities in Italic Iron Age Communities. Oxford, 33–49.
- NYÍRI BORBÁLA
2011 Domb tetején kicsi ház – egy kora bronzkori házbelső edénykészletének vizsgálata Dunaújváros-Rácdomb tell telepéről. Little house on a hilltop – analysis of the household ceramic assemblage from the tell settlement of Dunaújváros-Rácdomb. Ősrégészeti Levelek (Prehistoric Newsletter) (Budapest) 13, 163–177.
- ÖZKAYA, VECİHİ-SAN, OYA
2007 Körtik Tepe: Bulgular Işığında Kültürel Doku Üzerine İlk Gözlemler. Türkiyede Neolitik Dönem: Yeni kazılar, yeni bulgular. Nezih Başgelen, (ed). İstanbul, 21–36.

- P. FISCHL KLÁRA–KISS VIKTÓRIA–KULCSÁR GABRIELLA
 2001 A hordozható tűzhelyek használata a Kárpát-medencében. I. Középső bronzkor. The Use of Portable Stoves in the Carpathian Basin I. The Middle Bronze Age. In: Dani J.–Hajdú Zs.–Nagy E. Gy.–Selmeczi L. (szerk.): ΜΩΜΟΣ I. „Fiatal Őskoros Kutatók” I. Összejövetelének konferenciakötete. Debrecen, 1997. november 10–13. Debrecen, 163–193.
- P. FISCHL, KLÁRA–KISS, VIKTÓRIA–KULCSÁR, GABRIELLA–SZEVERÉNYI, VAJK
 2015 Old and New Narratives for Hungary around 2200 BC. In: Meller, H.–Arz, H. W.–Jung, R.–Risch, R. (Hrsg.): 2200 BC – A Climatic Breakdown as a Cause for the Collapse of the Old World? 7th Archaeological Conference of Central Germany, October 23–26, 2014 in Halle (Saale). Tagungen des Landesmuseums für Vorgeschichte Halle. Band 12/I. Halle (Saale), 503–523.
- PALLOTTINO, MASSIMO
 1975 The Etruscans. Bloomington–London.
- PATAY PÁL
 1938 Korai bronzkori kultúrák Magyarországon. Dissertationes Pannonicae II:13. Budapest.
- PATAY RÓBERT
 2009 A Nagyrév-kultúra korai időszakának sírjai Szigetszentmiklósról. Burials of the early Nagyrév culture from Szigetszentmiklós. Tisicum – A Jász-Nagykun-Szolnok Megyei Múzeumok Évkönyve (Szolnok) 19, 209–227.
- PÁSZTOR, EMÍLIA
 1997 Frühbronzezeitliches Urnenfeld in der Flur von Kisapostag. Alba Regia (Székesfehérvár) 26, 13–59.
- PÁSZTÓKAI-SZEŐKE JUDIT
 2012 Vasból készült szövőeszközök és textilművesség a 4. századi Dunántúlon (Iron weaving tools and textile production in Transdanubia during the fourth century AD.). In: Petkes Zs. (szerk.): Hadak útján XX. Népvándorlaskor Fiatal Kutatói XX. Összejövetelének konferenciakötete. Assembly of Young Scholars on the Migration Period XX. Budapest–Szigethalom, 2010. október 28–30. Budapest, 15–26.
- PITTMAN, HOLY
 1984 Art of the Bronze Age: Southeastern Iran, Western Central Asia, and the Indus Valley. New York.
- PITTMAN, HOLY–ARUZ, JOAN
 1987 Ancient Art in Miniature: Near Eastern Seals from the Collection of Martin and Sarah Cherkasky. New York.
- POLGÁR IVÁN
 1934 A kisapostagi bronzkori temető. Székesfehérvári Szemle 1934:I-II. 46.
- PORADA, EDITH
 1962 Alt-Iran. Die Kunst in vorislamischer Zeit. Baden-Baden.
 1982 The Cylinder Seals Found at Thebes in Boeotia: Archiv für Orientforschung (Wien) 28, 1–70.
- POTTS, TIMOTHY
 1994 Mesopotamia and the East: An Archaeological and Historical Study of Foreign Relations c. 3400–2000 BC. Cambridge.
 2004 The Archaeology of Elam: Formation and Transformation of an Ancient Iranian State. Cambridge.
- RACZKY, PÁL–HERTELENDY, EDE–HORVÁTH, FERENC
 1992 Zur absoluten Datierung der bronzezeitlichen Tell-Kulturen in Ungarn. In: Meier-Arendt, W. (Hrsg.): Bronzezeit in Ungarn. Forschungen in Tell-Siedlungen an Donau und Theiss. Frankfurt am Main, 42–47.
- RAHMSTORF, LORENZ
 2006 Zur Ausbreitung vorderasiatischer Innovationen in die frühbronzezeitliche Ägäis. Prähistorische Zeitschrift (Berlin) 81, 49–96.
 2011 Re-integrating ‘Diffusion’: The Spread of Innovation among the Neolithic and Bronze Age Societies of Europe and the Near East. In: Wilkinson, T. C.–Sherratt, S.–Bennet, J. (eds): Interweaving Worlds: Systemic Interactions in Eurasia, 7th to the 1st Millennia BC. Oxford, 100–119.
- RASHAD, MAHMOUD
 1990 Die Entwicklung der vor- und frühgeschichtlichen Stempelsiegel in Iran im Vergleich mit Mesopotamien, Syrien und Kleinasien – von ihren Anfängen bis zum Beginn des 3. Jahrtausends v. Chr. Berlin.
- RE
 Real-Encyclopädie der classischen Altertumswissenschaft. Neue Bearbeitung. Herausgegeben von Georg Wissowa. IV. Claudius mons-Demodoros. Stuttgart, 1901.
- REINECKE, PAUL
 1933 Kyprische Dolche aus Mitteleuropa? Germania (Mainz) 17, 256–259.
- RÉVÉSZ ÉVA
 2010 Zarándokkereszték a X–XI. századi sírokban. In: G. Tóth P.–Szabó P. (szerk.): Középkori tanulmányok 6. A VI. Medievisztikai PhD-konferencia (Szeged, 2009. június 4–5.) előadásai. Szeged, 189–201.

- ROBERTSON, NOEL
2003 Orphic Mysteries and Dionysiac Ritual. In: Greek Mysteries: The Archaeology of Ancient Greek Secret Cults. Cosmopoulos, M. B. (ed.). London, 218–240.
- ROGERS, RHEA J.
1995 Tribes as Heterarchy: A Case Study from the Prehistoric Southeastern United States. *Archaeological Papers of the American Anthropological Association Special Issue: Heterarchy and the Analysis of Complex Sciences (Washington)* 6:1, 7–16.
- ROOT, MARGARET C.
2002 Animals in the Art of Ancient Iran. In: *A History of the Animal World in the Ancient Near East*. Ed. Billie Jean Collins. Leiden–Boston–Köln, 169–209.
- ROWLANDS, MISCHAE J.
1973 Modes of Exchange and the Incentives for Trade, with Reference to Later European Prehistory. In: *The Explanation of Culture Change: Models in Prehistory. Proceedings of a Meeting, Sheffield 1971*. Ed. Colin Renfrew. Sheffield, 589–600.
- ROYAL SUSA
1992 The Royal City of Susa. *Ancient Near Eastern Treasures in the Louvre*. Harper, P. O.–Aruz, J.–Tallon, F. (eds). New York.
- SARIANIDI, V.
1998 Myths of Ancient Bactria and Margiana on Its Seals and Amulets. Moscow.
2001 Necropolis of Gonur and Iranian Paganism. Moscow.
- SCHMIDT, KLAUS
2010 Göbekli Tepe – The Stone Age Sanctuaries. New results of ongoing excavations with a special focus on sculptures and high reliefs. *Documenta Praehistorica (Ljubljana)* 37, 239–256.
2013 Adler und Schlange: „Großbilder“ des Göbekli Tepe und ihre Rezeption. In: Yalçın, Ü. (Hrsg.): *Anatolian Metal VI. Der Anschnitt. Zeitschrift für Kunst und Kultur im Bergbau. Beiheft 25*. Bochum, 145–152.
- SCHREIBER RÓZSA
1984 Szimbolikus ábrázolások korabronzkori edényeken. *Symbolische Darstellungen an frühbronzezeitlichen Gefäßen. Archaeologiai Értesítő (Budapest)* 111, 3–28.
1984a Korabronzkori település maradványai a soroksári botanikus kertben (Überreste einer Siedlung aus der frühen Bronzezeit im botanischen Garten von Soroksár). *Budapest Régiségei* 26, 131–143.
- SCHREIBER-KALICZ, RÓZSA
1984 Komplex der Nagyrév-Kultur. In: Tasić, N. (Hrsg.): *Kulturen der Frühbronzezeit das Karpatenbeckens und Nordbalkans*. Beograd, 133–189.
- SCHUMACHER–MATTHÄUS, GISELA
1985 Studien zu bronzezeitlichen Schmucktrachten im Karpatenbecken: ein Beitrag zur Deutung der Hortfunde im Karpatenbecken. *Marburger Studien zur Vor- und Frühgeschichte*, 6. Mainz.
- SHERRATT, ANDREW
1993 What would a Bronze-Age World System Look Like? Relations between temperate Europe and the Mediterranean in later prehistory. *Journal of European Archaeology (Aldershot)* 1:2, 1–57.
- ŠAHOĞLU, VASIF
2005 The Anatolian Trade Network and the Izmir Region during the Early Bronze Age. *Oxford Journal of Archaeology* 24:4, 339–361.
- SZÉLL MÁRTA
1941 XI. századi temetők Szentes környékén. Les cimetières du XI^{ème} siècle aux environs de Szentes. *Folia Archaeologica III-IV*, 231–265.
- THISSEN, LAURENS
1993 New Insight in Balkan–Anatolian Connections in the Late Chalcolithic: Old evidence from the Turkish Black Sea littoral. *Anatolian Studies (Cambridge)* 43, 207–237.
- TOMPA, FERENC
1937 25 Jahre Urgeschichtsforschung in Ungarn 1912–1936, Bericht der Römisch–Germanischen Kommission 24–25 (1934–1935).
- TORMA ZSÓFIA
1887 A római uralom előtti Dácziának planeta cultusáról. *Erdélyi Múzeum (Kolozsvar)* IV.
- TORMA ISTVÁN
1972 A kisapostagi kultúra telepe Balatonyörökön (Eine Siedlung der Kisapostag-Kultur in Balatonyörök). *Veszprém Megyei Múzeumok Közleményei (Veszprém)* 11, 15–39.
- TÓTH KATALIN
1999 Kora bronzkori edényelet Kecskemét-Csukáséren (Eine frühbronzezeitliches Gefäßsdepot auf dem Fundort Kecskemét-Csukásér). *A Móra Ferenc Múzeum Évkönyve – Studia Archaeologica (Szeged)* 5, 27–49.

VICZE, MAGDOLNA

- 1992 Die Bestattungen der Vatyá-Kultur. In: In: Meier-Arendt, W. (Hrsg.): *Bronzezeit in Ungarn. Forschungen in Tell-Siedlungen an Donau und Theiss. Frankfurt am Main*, 92–95.
- 2009 Nagyrév Symbolism Revisited: Three Decorated Vessels from Százhalombatta and Dunaújváros. *Tisicum. A Jász-Nagykun-Szolnok Megyei Múzeumok Évkönyve (Szolnok)* 19, 309–318.
- 2011 Bronze Age Cemetery at Dunaújváros-Duna-dűlő. *Dissertationes Pannonicae (Budapest)* IV.1. Budapest.

VLASSA, NICOLAE

- 1963 Chronology of the Neolithic in Transsylvania, in the Light of the Tartaria Settlement's Stratigraphy. *Dacia (București)* 7, 485–494
- 1970 Kulturelle Beziehungen des Neolithikum Siebenburgens zum vorderen. Orient. *Acta Musei Napocensis (Cluj-Napoca)* 7, 3–39.

WALTER, SEBASTIAN

- 2014 Ungewöhnliche Tiere in der Kunst des frühesten Neolithikums (PPNA). Zu Arthropoden-Darstellungen aus Südostanatolien (Göbekli Tepe, Körtik Tepe) und Nordsyrien (Jerf el Ahmar, Tell Qaramel). *Zeitschrift für Orient-Archäologie (Berlin)* 7, 56–89.

WARBURTON, DAVID A.

- 2011 What might the Bronze Age World-System Look Like? In: Wilkinson, T. C.–Sherratt, S.–Bennet, J. (eds): *Interweaving Worlds: Systemic Interactions in Eurasia, 7th to the 1st Millennia BC*. Oxford, 120–134.

WATTS, DUNCAN J.–STROGATZ, STEVEN H.

- 1998 Collective Dynamics of 'Small-world' Networks. *Nature (London)* 393, 440–442.

WICKEDE, ALWO VON

- 1990 Prähistorische Stempelglyptik in Vorderasien. *Münchener vorderasiatische Studien* 6. München.

WINKELMANN, SYLVIA

- 2005 Deciphering the Intercultural Style? In: Weißhaar, H.-J.–Franke-Vogt, U.: *South Asian Archaeology 2003*. Aachen, 185–197.
- 2014 "Trading Religions" from Bronze Age Iran to Bactria. In: Wick, P.–Rabens, V. (eds): *Religions and Trade: Religious Formation, Transformation and Cross-Cultural Exchange between East and West*. Leiden–Boston, 199–229.

URNS DECORATED WITH SYMBOLIC DEPICTIONS FROM KISAPOSTAG-DUNAI-DŰLŐ
An alternative proposal for the interpretation of the depiction on the vessel from Budapest-Pannonhalmi út

TAMÁS KESZI

In 2004, the Intercisa Museum conducted a salvage excavation at Kisapostag-Dunai-dűlő. The site is identical with the burial ground dating from the transitional period between the Early and the Middle Bronze Age in the area known as Zsellér-dűlő (Fig. 1.1–2). Two urns from the site are decorated with incised motifs whose parallels are known from several other sites.

The grave goods recovered from grave 38 (Fig. 2.3, Fig. 4.1–5) assign the burial to the late phase of the Nagyrév Culture. Counterparts of the decorative motifs adorning the urn (Fig. 2.4–5, Fig. 3) are attested on other vessels of the Nagyrév Culture too (Fig. 4.6, Fig. 5.1–2). The main scene opposite the handle can be interpreted as human portrayals; complete human figures are depicted on the earlier finds as well. The scenes on the vessels from Nagyrév and Százhalombatta appear upside down, to which parallels can be cited from other Bronze Age depictions.

The motif between the two human figures resembles the decoration of the urn from Tököl (Fig. 5.5). It would appear that it represents a woven textile and that the only difference between the depictions is the textile's decorative pattern. However, the scene itself does not illustrate the act of weaving since there is no indication of a loom

and gender-specific traits are also lacking. The beak-like projection on the Kisapostag urn could be interpreted as the head of a bird-like creature. In this case, the figure is the portrayal of a hybrid creature or of a human wearing a mask. Since the anthropoid figures are consistently shown in pairs, the possibility of a motif of twins can be plausibly raised.

The scenes perhaps narrate an event or an action, irrespective of whether it revolves around a daily event or one that took place in the mythical past, or its ritual re-enactment. It is possible that the scene portrays the detail of a dance, although the laying on of the hand could also symbolize an act of consecration or of taking possession of the artefact.

The urn from grave 100 can likewise be dated to the late phase of the Nagyrév Culture. The vessel was earlier used for some other purpose and was utilized as an urn only at the end of its life-cycle (Fig. 6.2–3, Fig. 7.3). Of the vessel's decorative motifs (Fig. 8, Fig. 9.1–3), the figure appearing opposite the handle has a good counterpart on a vessel from neighbouring Dunaújváros (earlier called Dunapentele; Fig. 10.2) and the vessel form too matches the urn from Kisapostag.

Both vessels portray mythical creature or creatures with horns. The X motifs enclosed within the rectangles symbolizing the body could be the depiction of a garment or of a tattoo on the vessel from Dunaújváros. Of the three and two pairs of limbs, the lower ones differ substantially from the upper ones on both urns, reflecting the anatomical differences between human legs and arms, again suggesting that the figures portray anthropoid beings, but not humans. The triangular peak projecting from the linear border on the Kisapostag vessel is perhaps another indication of the extraordinary nature of the figures. Its form and central position make it similar to an omphalos. Another intriguing issue is whether there is any relation between the motifs under the handle of the urn from grave 100 and on the two sides of the central figure, and the similar motifs appearing in a similar position on the Dunaújváros vessel.

The analysis of the other signs and groups of signs suggested that they conveyed different messages, despite their similarity or downright identicalness. The reason for the similarities is that a limited number of motifs were used in Nagyrév "art" and that depending on its context, a sign could have several meanings – countless things could be constructed from a few basic forms.

The urns from Kisapostag can modify the earlier interpretations of similar depictions on two important points: first, the human-like figures that appeared to lack a head actually do have a head, and second, we can assume the portrayal of horned creatures during the Early Bronze Age.

The central figure on the vessel found at Budapest-Pannonhalmi út can be interpreted as a horned creature sitting on a chair (Fig. 11.5). Humans, spirits and deities

holding a snake in one or both hands are attested in Europe from the Bronze Age to the Middle Ages (Fig. 12.1–3), while anthropoid figures grasping a snake are known since the 4th millennium BC in the Near East (Fig. 12.7–9, Fig. 13.1–11, Fig. 14.1–8), many of whom are portrayed with horns or a bird's head.

Contacts between Europe and the Near East have been archaeologically attested during the period from 2300 and 1900 BC, the very period to which the Nagyrév Culture can be dated on the basis of the calibrated radiocarbon dates. Certain artefact types were extremely common in Central and South-East Europe and the eastern Mediterranean, while others are rarely encountered. The limestone statuette found under the Iron Age tumulus at Weilmünster-Dietenhausen is of outstanding importance in this respect, for it demonstrates that an object that was an organic part of Near Eastern beliefs could "travel" thousands of kilometres and cross cultural boundaries in the process. The best parallels to the statuette come from Tell Asmar, from Sanctuary I of the Square Temple, from the same building where a seal bearing a depiction of a horned human figure surrounded by snakes was found (Fig. 12.8). Yet another form of contacts is represented by finds that were made in Europe, but their form and manufacturing technique originate from the Near East.

A similar phenomenon can be assumed regarding the portrayal on the vessel from Budapest-Pannonhalmi út: the local adoption of a motif taken from an object produced in the Near East, which at one point in its life-cycle – whose duration remains unknown – reached the Carpathian Basin. It is possible that its adoption was facilitated by the existence of a similar horned creature in the beliefs of the Nagyrév Culture.