

## KÖZLEMÉNYEK - SHORT COMMUNICATIONS

### A SOPOT-KULTÚRA TEMETKEZÉSE NEMESVÁMOSRÓL

REGENYE JUDIT\*

*Described in the study is a burial of the Sopot Culture. The solitary burial found on the settlement and its rich inventory of finds (vessels, a Spondylus pendant and beads) provides the springboard for an overview of the culture's burial rite and grave goods as well as its cultural contacts. One of the unique traits of the burial is that it incorporates both the Linearbandkeramik traditions of the Transdanubian Sopot Culture and the typical finds of the Slavonian Sopot Culture.*

Keywords: Neolithic, Sopot Culture, Transdanubia, burial

*A tanulmány a Sopot-kultúra egy temetkezését ismerteti. A településen belüli magános sír alkalmas ad a temetkezési rítus, valamint a gazdag leletanyag (edények, Spondylus-csőngő, gyöngyök) révén a kultúra sírleleteinek áttekintésére, a kulturális kapcsolatok vizsgálatára. A sír különlegessége, hogy egyaránt megjeleníti a dunántúli Sopot-kultúrában fellelhető vonaldíszes hagyományokat és a szlavóniai Sopot-kultúra leletanyagát.*

Kulcsszavak: neolitikum, Sopot-kultúra, Dunántúl, temetkezés

A Nemesvámoshoz (Veszprém megye) közeli Balácán, az ismert római kori lelőhelyen neolitikus település nyomai bukkantak felszínre a villa központi épületének feltárása során több ponton,<sup>1</sup> valamint ettől 1,5 km-re, a falu délkeleti széléhez közeli Likas-dombnál.<sup>2</sup> A belterület délkeleti irányú terjeszkedése érintette a Nagy-kút környékét, ahol új utcákat létesítettek. A Zsófialakópark építéséhez kapcsolódó feltárás 2002-ben – mely a Baláca utca, Kapsa utca, Patak utca közműépítését előzte meg – az intenzív római kori lelőhelyen néhány neolitikus, a Sopot-kultúrába tartozó települési objektumot és egy sírt (17. sír) is eredményezett, amelyet Palágyi

Sylvia tárt fel (1. kép).<sup>3</sup> Mivel mind a villa központi épületének feltárásánál, mind a falu szélén előkerültek a Sopot-kultúrába tartozó leletek, ez jelentheti azt, hogy a település másfél kilométer hosszú volt, de lehet, hogy a Tekerés-patak mellett Nemesvámos szélén egy különálló település létezett. A kérdés további kutatással dönthető el.

A lelőhelyen összefüggő jelenségek feltárására nem volt mód, de a napvilágra került részletek így is hozzájárultak a Sopot-kultúra dunántúli változatának megismeréséhez. Az ismertető sírlelet különösen fontos, mivel a kultúra temetkezéseiről kevés adattal rendelkezünk. Ez a településen belül előkerült, gazdag mellékletű, magános sír – a feltárt sávban több temetkezés nem volt – jó összehasonlítási lehetőséget kínál a korábbiakhoz megismert temetkezéseikhez.

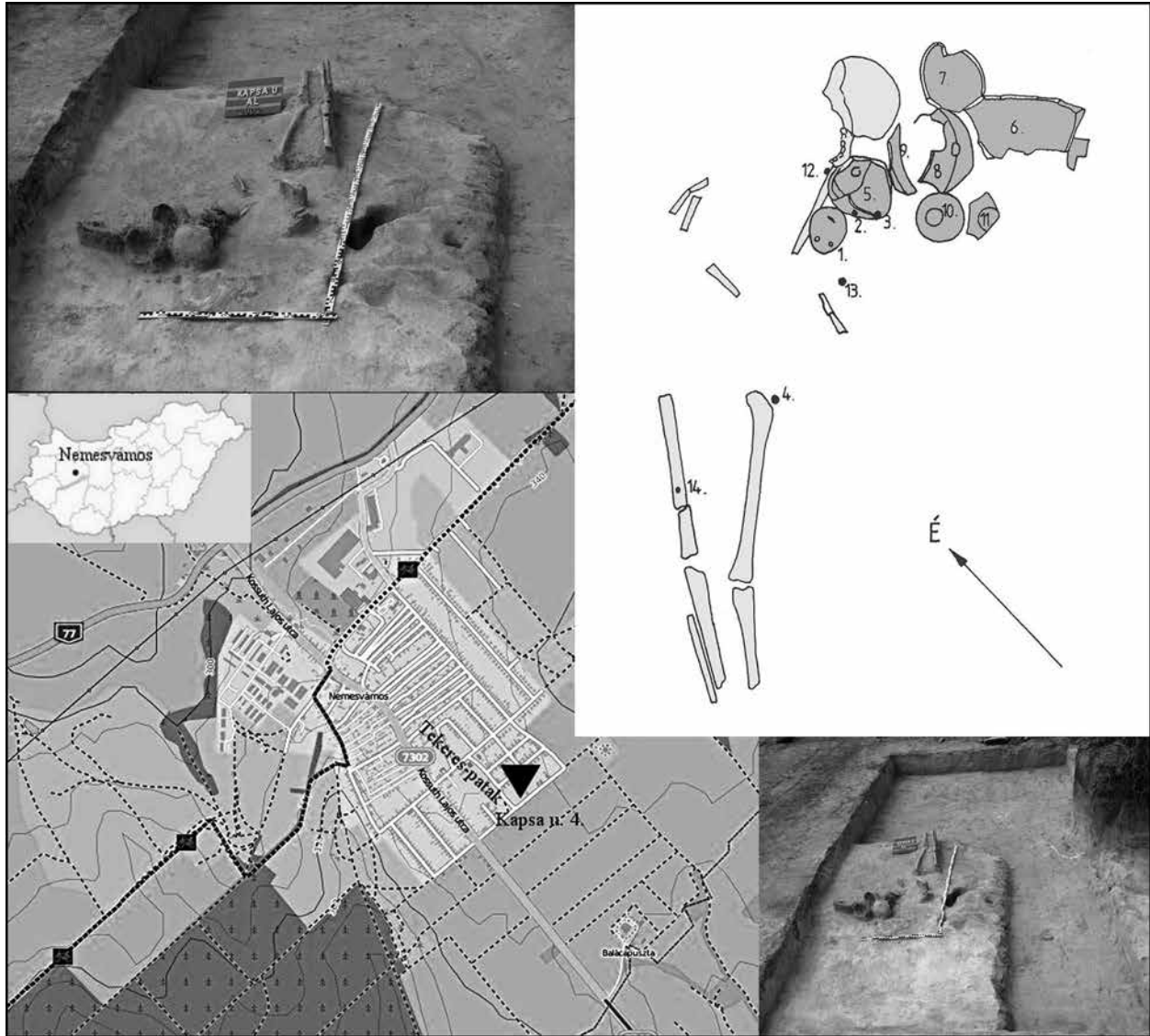
\* A kézirat érkezett: 2016. március 1.

\* Regenye Judit. Laczkó Dezső Múzeum, Veszprém, Török I. u. 7.; regenyej@ldm.hu

<sup>1</sup> REGENYE 1984; 1996; 1998; 2001; 2002.

<sup>2</sup> REGENYE 1996a.

<sup>3</sup> Köszönöm Palágyi Sylvianak, hogy a sírlelet feldolgozását lehetővé tette.



1. kép. Nemesvámos, Kapsa utca, 17. sír és a lelőhely környezete

Fig. 1. Nemesvámos, Kapsa Str., grave 17 and surroundings of the site

### A sír és mellékletei

Sírfolt nem volt megfigyelhető. Az AL felületen őskori cserepek jelentkeztek, és a felület déli részén egy temetkezés 85 cm mélységben. A váz háton fekvő, északkelet-délnyugati tájolású, a felsőtest bolygatott, a fektetést tekintve balra hajlik, a koponya jobb oldalra fordult. Nagy területen feltételezhetően állati eredetű bolygatás érte a sírt, ennek következtében hiányoznak a bordák, töredékesek a kéz- és a medencecsontok, továbbá hiányzik a lábfej is (1. kép). Ez utóbbi jelenség nem feltétlenül az előbbi bolygatással áll kapcsolatban, utólagosnak tűnik.

A sír edénymellékletben gazdag: a koponya mellé helyezve egy csoportban több edény állt.

A számuk bizonytalan, mert a bolygatás az edényeket is érintette. Az agyagtalaj erősen károsította a kerámiát, némelyik edény apró darabokban került ki a földből, és lehetnek töredékként földbe került edénydarabok is. Három edény összeállítható állapotban volt,<sup>4</sup> három, esetleg négy edény teljes restaurálása nem sikerült. Ha feltételezzük, hogy ezek is egészként kerültek a sírba, akkor hat vagy hét edénymelléklettel kell számolnunk. Az edények mellett, a mellkas tájékán feküdt egy Spondylus-csőngő, mellette és elszórtan a váz különböző pontjain összesen 13 db át-fűrt Spondylus-gyöngy.

<sup>4</sup> A sír rajzon a 8., 9., 10. szám.

## Mellékletek

A leletek a veszprémi Lackó Dezső Múzeum őskori gyűjteményébe kerültek.

1. *Tál* (a sírrajzon 8. sz.) (2. kép 1). Barna, szürke foltos, belül egységesen szürke színű, sima felületű, enyhén kihajló peremű, kerek hasú edény a hasán három kerek, lapos tetejű bütyökkel. Szájátm.: 12 cm, mag.: 11 cm, fenékátm.: 5 cm. Ltsz.: Ó2015.29.1.

A sírba helyezett edények kifejezetten kisméretűek, ez a tál közülük a legnagyobb, és a legkevésbé jellemző rá a finom kidolgozás. A kerek has tipológiai szempontból jelentős, a lekerekített formák későinek számítanak a Sopot-kultúra kerámiajában.<sup>5</sup> Balácán igen gyakori a kerek has,<sup>6</sup> Bicskén az alaptípusok közül kettő is, az M és az S jelű hasonló gömbös hasú, kihajló peremű forma,<sup>7</sup> szintén gyakori edénytípusnak számít. A hason három bütyköt találunk – a sír többi edényén is következetesen hármassal az osztás. Ezek a bütykök kerek és nem a szokásos hegyesedő formák, hanem a ritkábban megjelenő lapos tetejűek. A lapossá alakított (vagy szögletes) bütyök megtalálható a Sopot-tálakon<sup>8</sup> különböző méretben, Balácán találtunk korábban egy nagyobb, korong formát,<sup>9</sup> de ott is jellemzőbb ez a kis méret.<sup>10</sup>

2. *Kis tál* (a sírrajzon 10. sz.) (2. kép 2). Barna és szürke foltos, belül nagyrészt szürke színű, eredetileg fényezett felületű, vékony falú, széles szájú alacsony kis tál rövid, homorú felső résszel, hosszabb alsó résszel, éles törésvonallal, a törésvonalon három kis ovális, hegyesedő bütyökkel, közülük az egyik letörött. A felső rész eredetileg széles sávban vörösre volt festve, most csak szakaszosan van meg a festés. Szájátm.: 12 cm, mag.: 5,5 cm, fenékátm.: 3 cm. Ltsz.: Ó2015.29.2.

A magasan ülő törésvonalú kis tálka nagy gyakorisággal jelenik meg Sopot-lelőhelyeken.<sup>11</sup> A felső részen látható széles festett sáv a legáltalánosabb festésminta.

3. *Csésze* (a sírrajzon 9. sz.) (2. kép 3). Szürke, barna foltos, belül egységesen szürke, fényezett felületű, szűk szájú, felül homorúan, alul domborúan ívelt oldalú bikónikus edény éles törésvonallal, rajta három kis lencse alakú bütyökkel (az egyik hiányzik) és a perem alatt nyomokban vörös festéssel. Szájátm.: 8,5/8 cm (enyhén ovális a szája), mag.: 7,5 cm, fenékátm.: 3 cm. Ltsz.: Ó2015.29.3.

<sup>5</sup> KALICZ 1988, 114, Abb. 4. 1-14.

<sup>6</sup> REGENYE 1996, 32, 14. kép 3, 5.

<sup>7</sup> MAKKAY et al. 1996, Fig. 71a-b

<sup>8</sup> MAKKAY 1969, Abb. 7. 1.

<sup>9</sup> REGENYE 1996, 8. kép 6.

<sup>10</sup> REGENYE 1996, 6. kép 5.

<sup>11</sup> KALICZ-MAKKAY 1972, 4. c típus, 5. kép 23; MAKKAY et al. 1996, Fig. 70a-b, A típus.

Ez az edény képviseli a klasszikus Sopot-formát.<sup>12</sup> Az éles törésvonal általában korjelzőnek számít,<sup>13</sup> de Balácán, a sopoti lelőhely teljes életében megtalálható.<sup>14</sup>

4. *Edénytöredék* (a sírrajzon 7. sz.) (4. kép 1). Szürke színű, belül világosbarna, barnás törésfelületű, igen rossz megtartású kis oldal- és aljtöredékek. Az apró töredékeken a karcolt díszítés mintája teljes egészében nem rajzolódik ki, a beszürkált pontokkal kitöltött szögletesen törő szalagok talán meandermintát alkotnak. A pontok általában sekély kis pöttyök, néha mélyen hatolnak az edényfalba, a vonalak finoman karcoltak. Az edényt nem lehetett összeállítani, perem nincs a darabok között, a többség ívelt oldaltöredék, az alj sem teljes. A forma nem ismert, valószínűleg az előzőkhöz hasonló csésze, tál. Már a sírrajz is szétesett edényt mutat. Nem tudjuk, hogy eleve töredékként került-e a sírba, vagy a hiányzó rész elpusztult. Ltsz.: Ó2015.29.4.

A pontokkal kitöltött szalagmotívum miatt különösen érdekes ez az edény, bár a motívum nem egyedi, felbukkan a Sopot-kultúra összes lelőhelyén, a magyarországi lelőhelyeken (Bicske, Hidas, Petrivente, Becsehely) azonban általában csak egy-egy darabban.<sup>15</sup> Ezt általában közvetlen vincai hatásként értékeli a kutatás.<sup>16</sup> Tekintettel arra, hogy ez a minta a horvátországi leletanyagban sokkal gyakoribb, mint a Dunántúlon<sup>17</sup> – különösen a Ražište-típusban<sup>18</sup> – valószínűbb, hogy onnan származik az ismeret. Ez esetben csak közvetett a vincai hatás. Az edény anyaga nem tér el a nemesvámosi sír többi edényétől (vizsgálat nem történt), a finom, bizonytalan vonalú karcolás gyakorlatlanságról árulkodik. Nagy valószínűséggel nem importról van szó, inkább helyi készítménynek tűnik.<sup>19</sup> Jellemzőek a szabálytalanul futó finom, határozott vonalak, a pontozás nem csak a szalagokon belül jelenik meg, ez stílusában leginkább egy Vinkovci/Vinkovcából való töredékre emlékeztet.<sup>20</sup> Az edény, ha helyi készítmény is, erősen kötődik a szlavóniai Sopot-kultúrához.

<sup>12</sup> MAKKAY 1969, 256, Abb. 1; KALICZ 1988, 110.

<sup>13</sup> KALICZ 1988, Abb. 2.1.

<sup>14</sup> REGENYE 1996, 29.

<sup>15</sup> MAKKAY 1969, 262, Abb. 3. 1; KALICZ-MAKKAY 1972, 6, 11, 4. kép 3, 5; HORVÁTH-KALICZ 2003, 17, 6. kép 9; KALICZ et al. 2007, 40, Abb. 7. 10-11.

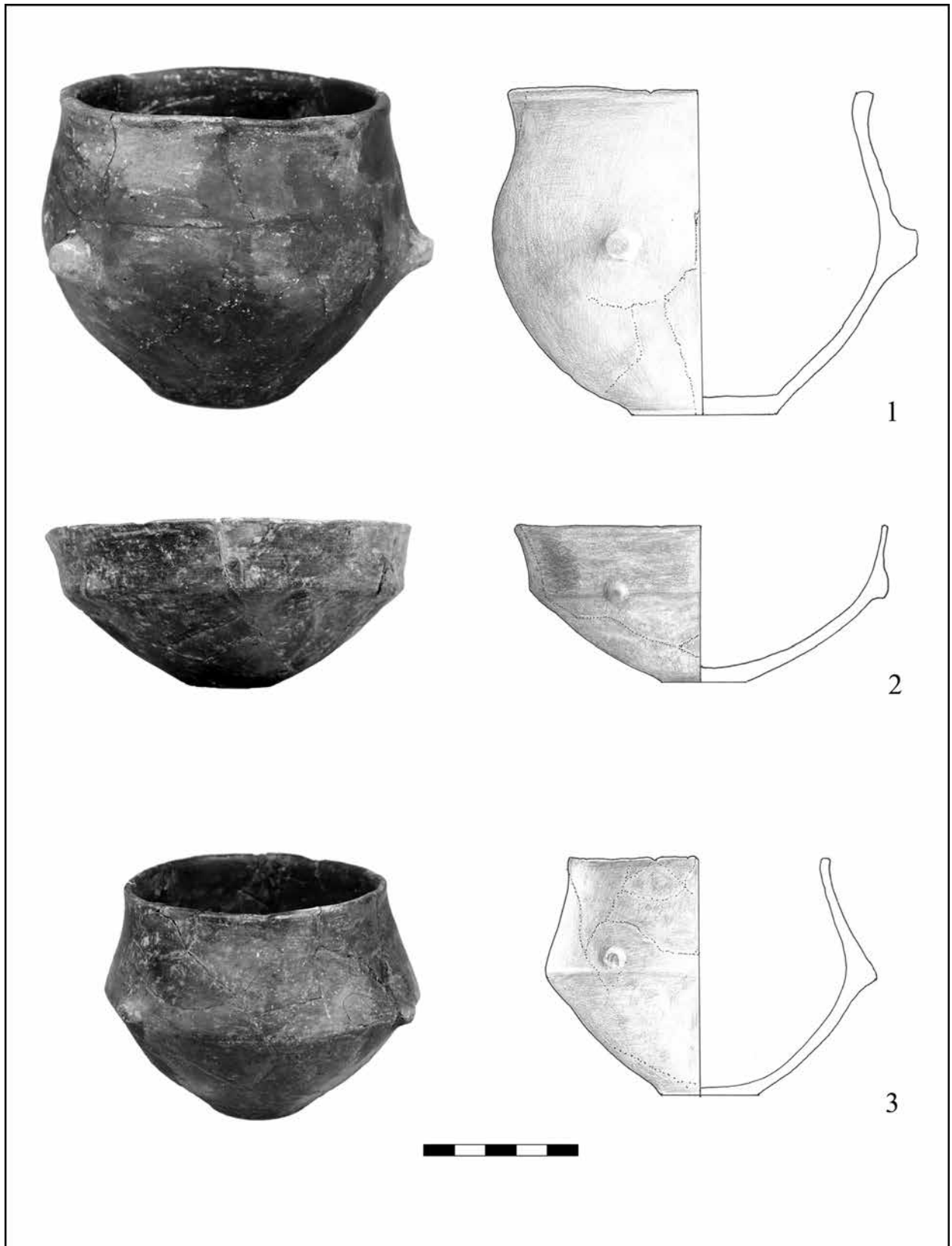
<sup>16</sup> MAKKAY et al. 1996, 133-134; HORVÁTH-KALICZ 2003, 17; KALICZ et al. 2007, 40.

<sup>17</sup> DIMITRIJEVIĆ 1968, X-5, XI-11, XII-3-4, 6, 7, 9-10, XIII-7; ČATAJ-JANEŠ 2013, 173. Tabla 3. 2, 4; KRZVARIC ŠKRIVANKO 1997, T. 1, 8; MARKOVIĆ 2012, T. 1, 5, 11, 14.

<sup>18</sup> MARKOVIĆ 2012, 58.

<sup>19</sup> A mintát nem sikerült teljes mértékben rekonstruálni, mert igen apróra törött a kerámia, és érintésre tovább törik.

<sup>20</sup> DIMITRIJEVIĆ 1968, Tabla XII. 10.



2. kép. Nemesvámos, Kapsa utca, 17. sír  
Fig. 2. Nemesvámos, Kapsa Str., grave 17

5. *Edény peremtöredéke* (szám nélkül). Formája és mérete alapján valószínűleg csésze, a rajzon így rekonstruáltuk, de nem kizárt, hogy esetleg palack. Sötétszürke színű, szűk szájú, homorúan ívelt felső részű kis edény, pereme kívül-belül vörös festéssel. Szájátm.: 8,5 cm.

*Oldaltöredékek* („koponya mellől” felirattal) (3. kép 1). Valószínűleg egyazon edényből, sötétszürke színűek, homorúan ívelt nyakkal és legömbölyített élű hassal, a törésvonalon kerek bütyökkel, a hason körben széles sávban vörös festéssel. Néhány oldaltöredéken bemélyített pontdísz látnak, az egyik teljesen átfúrt. Ltsz.: Ó2015.29.5.

6. *Aljtöredék* (a sírrajzon 6. sz.) (3. kép 2). Sötétszürke színű, kívül fényezett felületű, belül matt, vékony falú, erősen széttartó oldalú aljtöredék. A törésfelület szürke. További oldaltöredékek talán ehhez az edényhez tartoznak. Mérete: 8,6×7,3 cm. Fenékátm.: valószínűleg 6,5 cm. Anyaga alapján tartozhatna az előbbi edényhez, ebben az esetben szűk szájú, magas edényt rekonstruálhatnánk, a bicskei 1/1974. sír edényéhez hasonlót.<sup>21</sup> Ltsz.: Ó2015.29.6.

7. *Kis tál peremtöredéke* („koponya mellől” felirattal) (3. kép 3). Barnásszürke színű, belül sötétszürke, fényezett felületű, a rövid felső rész befelé ívelt, éles törésvonalú. Szájátm.: 13 cm. *Aljtöredék* (a sírrajzon 11. sz.), valószínűleg a tálhoz tartozik. Sötétszürke színű, belül fényezett felületű aljtöredék. Fenékátm.: 4,5 cm. A rekonstruálható forma 6 cm magas, széles szájú kis tál. Ltsz.: Ó2015.29.7.

8. *Spondylus-csüngő* (a sírrajzon 1. sz.) (4. kép 2). Ovális, felül kicsúcsosodó, teljes kagylóhéjból készült korong, felül szimmetrikusan elhelyezett két kis átfúrással. Metszete enyhén ívelt, felül belül széles pereme van, széle lefelé erősen elvékonyodik, lecsiszolt. Színe fehér, alul körben lekopott, csontszínű. Alsó harmadában kisebb felszíni sérülés látszik. Méretek: 9,5×8 cm. A furatok átmérője 5 mm és 4 mm, a széltől való távolságuk 1,5 cm. Ltsz.: Ó2015.29.8.

A csüngő az edénycsoport mellett közvetlenül, nagyjából a test középvonalában, melltájékon került elő. A sírban való elhelyezkedése és a sír bolygatottsága arra utal, hogy nincs eredeti helyzetében, ugyanis fejfelé lefelé feküdt. Ahol viseleti helyzetben került elő ilyen tárgy, ott övdíszként, övkapocsként való használatát valószínűsítik,<sup>22</sup> amit a balkáni neolitikus plasztika néhány ábrázolása megerősít<sup>23</sup> kiegészítve azzal, hogy nem csupán funkcionális, hanem mágikus-rituális szerepet is betöltve volt az öv része.<sup>24</sup>

Spondylusból készült tárgy a Sopot-kultúra sírjaiban gyakori jelenség, négy sírből kerültek elő gyöngyök (Bicske 5., 6. és 1974/1. sír, Szentendre),<sup>25</sup> csüngőt azonban az eddig publikált sírokból nem

ismertünk. A legutóbbi időben a nemesvámosin kívül még két lelőhelyen került elő sírleletként, Alsónyék-Hosszú-dűlőn egy és Fajszon két sírből.<sup>26</sup> A nagyméretű csüngők a vonaldíszes kerámia kultúra időszakára jellemzőek,<sup>27</sup> ilyen tekintetben a nemesvámosi csüngő archaikus viseletnek számít ebben a sírban, míg a gyöngyök az új trendet követik. A középsőből a késői neolitikumba való átmenet időszaka változást hozott a kagylóékszerek viseletében, a nagy méreteket felváltják a kicsik,<sup>28</sup> a sír gyöngyei ezt a kis gyöngyökből álló ékszertípust képviselik. A Sopot-kultúra horvátországi területén telepletként került elő csüngő két lelőhelyen Osijek/Eszék közelében (Čepin-Ovčara, Osijek-Hermanov vinograd), az előbbi egy gyöngyökből, csüngőkből, átfúrt lapocskák-ból álló kincslelet, utóbbi számos csüngő és gyöngy a településen,<sup>29</sup> továbbá a kultúra névadó lelőhelyén újabb feltárásból egy csüngő az SU 23 számú házból,<sup>30</sup> Vinkovci/Vinkovce környékén egy kisebb csüngő és Otok lelőhelyen egy kétszeresen átfúrt lapocská.<sup>31</sup> A dunántúli lelőhelyek közül településen eddig egyedül a már említett Alsónyéken tártak fel csüngőt.<sup>32</sup>

9. *Spondylus-gyöngyök* (a sírrajzon 2., 3., 4., 12., 13., 14. szám) (4. kép 3). Összesen 13 db kis hengeres, egyenesre (néhányik kissé ferdére) vágott, átfúrt gyöngy. Méretek (mag., átm.): 5,11; 5,10; 7,11; 7,11; 10,14; 5,9; 5,9; 3,9; 7,12; 2,7; 8,11; 6,11; 4,10 mm. Ltsz.: Ó2015.2.9.1-13.

A gyöngyök eredeti helyzete nem rekonstruálható. A sírt deréktájon érte bolygatás, a gyöngyök teljesen szétszóródtak. Néhány darab a két combcsont körül, a többség a nyaknál került elő, ebből és a gyöngyök számából következtetve talán nem öv, hanem inkább nyaklánc lehetett. A gyöngyök két kivétellel azonos mérettartományba esnek, 5–8 mm a magasságuk, és 11 mm az átmérőjük. Egy nagyobb van köztük, 10×14 mm, illetve egy egészen kicsi 2×7 mm. A bicskei 1974/1. sír gyöngyei közül a hengerek hasonlóak, ott 6–10 mm az átmérő, és valamivel kisebb, 2–5 mm a magasság. A bicskei 5. és 6. sír Ostrea-gyöngyei ugyancsak hasonlóak,<sup>33</sup> a szentendrei sír gyöngyei ezzel szemben jóval hosszabbak.<sup>34</sup>

<sup>26</sup> Ódor János, illetve Bánffy Eszter feltárása. Köszönöm az információt és az említéshez való hozzájárulást Bánffy Eszternek és Marton Tibornak.

<sup>27</sup> KALICZ-SZÉNÁSZKY 2001, 30; CSENGERI 2004; ZALAI-GAÁL 2006, 46; SIKLÓSI 2004, 15–18; SIKLÓSI-CSENGERI 2011, 47.

<sup>28</sup> KALICZ-SZÉNÁSZKY 2001, 49; SIKLÓSI-CSENGERI 2011, 56.

<sup>29</sup> ŠIMIĆ 2007, 72, 3–4. kép; OBELIĆ et al. 2004, 251; ŠIMIĆ 2006, 42.

<sup>30</sup> KRZNARIĆ-ŠKRIVANKO 2015, 375.

<sup>31</sup> DIMITRIJEVIĆ 1968, 41., 47. Tabla XVI. 1, XIX. 25.

<sup>32</sup> Marton Tibor szíves szóbeli közlése.

<sup>33</sup> PETRES 1954, V. tábla 19, 20.

<sup>34</sup> PATAY 1966–67, 10, 6. ábra 21.

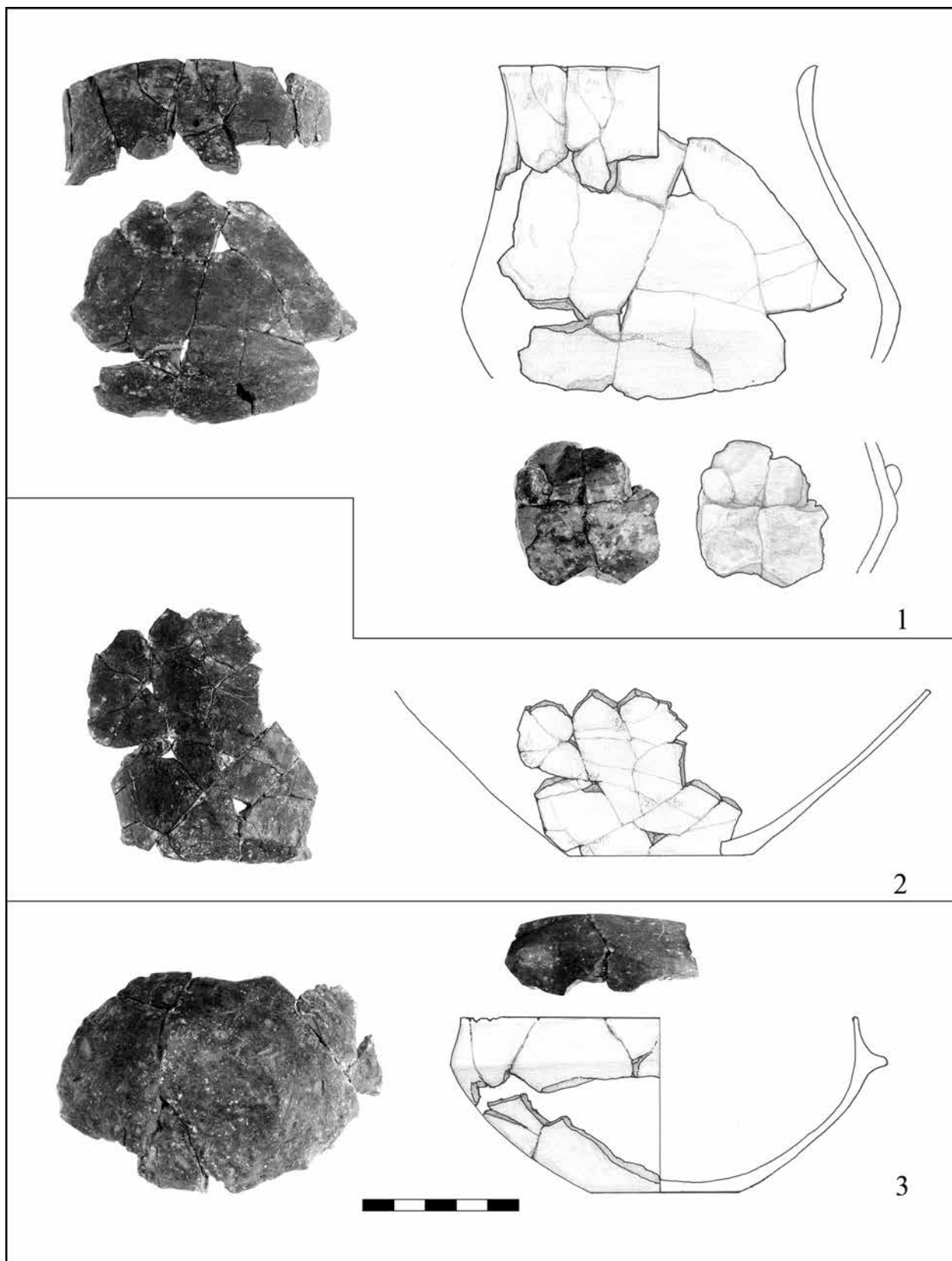
<sup>21</sup> MAKAY et al. 1996, Fig. 7.1.

<sup>22</sup> CSENGERI 2004, 76.

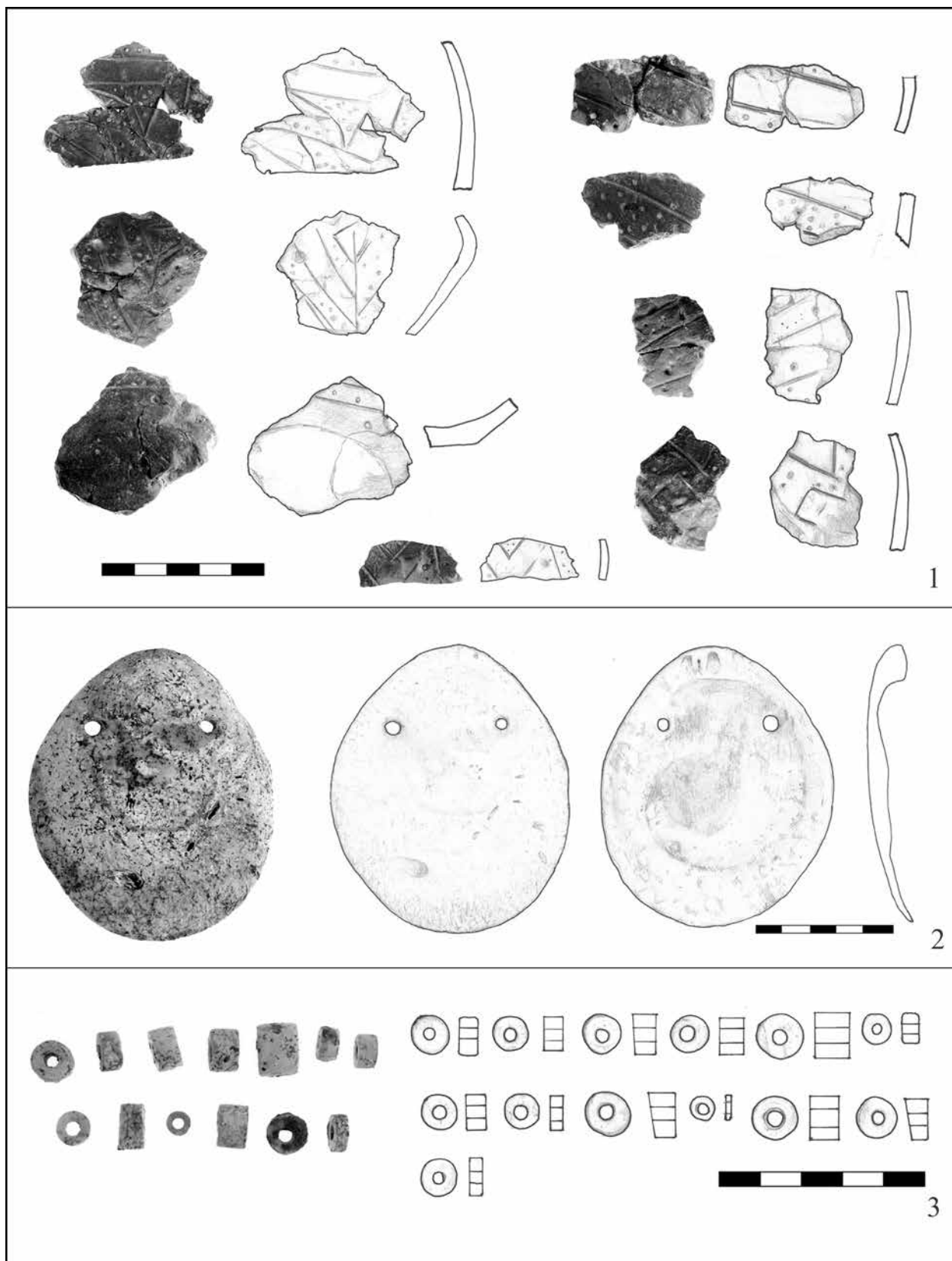
<sup>23</sup> KALICZ-SZÉNÁSZKY 2001, 40.

<sup>24</sup> KALICZ-SZÉNÁSZKY 2001, 41.

<sup>25</sup> PETRES 1954, 23; MAKAY et al. 1996, 22; PATAY 1966–67, 8.



3. kép. Nemesvámos, Kapsa utca, 17. sír  
Fig. 3. Nemesvámos, Kapsa Str., grave 17



4. kép. Nemesvámos, Kapsa utca, 17. sír

Fig. 4. Nemesvámos, Kapsa Str., grave 17

## A Sopot-kultúra temetkezései

A Sopot-kultúrából kevés temetkezést ismerünk. Feltűnő, hogy a sírleletek területileg differenciáltan jelentkeznek, az ismert sírok mind a Dunántúl középső, de főként keleti feléről származnak. Zala megyében a nagy felületű telepfeltárásokon sem kerültek elő sírok. A sírszámot tekintve a legnagyobb gyakorisággal a bicskei településen fordult elő temetkezés, az elpusztult és feltárt sírokkal együtt feltételezhetően 17.<sup>35</sup> További sírokat ismerünk Szentendréről, egy feltárt (Dr. Nagy Lajos u.)<sup>36</sup> és talán három elpusztított (Pannónia u.) sírt,<sup>37</sup> de sírlelet lehet a hidasi<sup>38</sup> és a keszthelyi<sup>39</sup> lelet is. Nemesvámos-Balácán a római kori villa feltárásakor két sír került elő,<sup>40</sup> így a Nemesvámos-Kapsa utcai temetkezéssel együtt összesen legalább 26 sírral számolhatunk. Bár ez a szám igen csekély, mégis lényegesen több, mint a Drávától délre ismert temetkezések száma. Sokáig csupán egyetlen sírt tartottak számon Horvátországban<sup>41</sup> 1897-ből Osijek/Eszék-Filipovica, Hermanov vinograd lelőhelyről, majd 1998-ban újabb sírt találtak ugyanott.<sup>42</sup> Vinkovci/Vinkovce-Ervenica lelőhelyről egy gyerekkoponyát közöltek,<sup>43</sup> valamint a lelőhelytől 200 m-re bolygatott sírból a Sopot-kultúrába sorolható edényt említenek.<sup>44</sup> Talán a Sopot-kultúrába sorolható egy gyereksír Staro Valpovo/Valpó-Belišće lelőhelyről,<sup>45</sup> a sírt Starčevo-Sopot lelőhelyen, az utóbbi kultúra gödrében tárták fel. A sírok Horvátországban tehát ugyancsak az elterjedési terület keleti felén csoportosulnak, még hozzá szinte kizárólag két lelőhelyen.

A sírleletek jellemzően településeken kerülnek elő. Az ezzel járó esetlegesség befolyásolja a kialakult képet, bizonyos szabályszerűségek mégis kirajzolódnak. A felsorolt összesen 31 sírből csupán néhány – Bicskéről hét, Szentendréről egy, valamint egy balácai és ez a nemesvámosi – a részleteiben is ismert temetkezés, a legtöbbről hiányosak az adatok. Főként a bicskei sírokra alapozva a kelet-nyugati tájolás tűnik az uralkodó irányának, vannak azonban kisebb eltérések északkelet felé, sőt előfordul a délkelet-északnyugati tájolás is. A fektetést illetően a baloldalt,

kissé behajlított karral és lábbal fekvő halott a tipikus – ugyancsak a bicskei sírok alapján –, de előfordul az erősebb zsugorítás is (Baláca). Kevésbé gyakori a háton fekvő halott. Ha a két fektetési mód között a különbséget keressük, akkor azt látjuk, hogy a háton fekvő vázak magános, gazdag sírokban nyugodtak (Bicske 1/1974., Szentendre, Nemesvámos). Egyetlen esetben különös a fektetési mód, az egyik balácai temetkezés nem szokványos sír: a gödörben a hasán fektüdt a halott. A halott különleges kezelését mutatja a bicskei 1/1974., ahol bizonyos jelek alapján a sír utólagos felnyitására lehet gondolni (a bal láb a koponyára került, és hiányzik a lábfej).<sup>46</sup> A bicskei, valamint a szentendrei síradatok<sup>47</sup> alapján valószínűsíthető, hogy a sírok csoportosan helyezkednek el a településen belül, de a bicskei 1/1974., a szentendrei és a nemesvámosi sír arra utal, hogy magányos temetkezésekkel is számolhatunk, szintén a telepen.

Az edény mint legjellemzőbb melléklet majdnem minden sírban előfordul, sőt esetenként éppen a leletösszefüggés nélküli teljes edényekből gondolhatunk sírleletre (pl. Izmény<sup>48</sup>). Az edényszám síronként leggyakrabban egy-két db, a bicskei 1/1974. sírban négy, a nemesvámosi sírban kiemelkedően sok, hat (esetleg hét) edény volt. Az edényeket a fejnél, általában a koponyától jobbra helyezték el. Kivételt csak a két balácai gödörbe temetkezés jelent,<sup>49</sup> de azok egyéb tekintetben is kivételek. Igen szűk a formaspektrum a sírokba helyezett edények esetében. Mindenütt találunk bikónikus csészét, egyedül vagy kettesével. Társulhat hozzá tálka, illetve három esetben palack (Bicske 4. sír,<sup>50</sup> 1/1974. sír,<sup>51</sup> Szentendre<sup>52</sup>). Az edényben gazdag nemesvámosi sírban az öt meghatározható forma közül kettő bikónikus csésze, kettő kis tál és egy gömbölyded hasú tál. Bármennyire kis darabszámról van szó, a csészetálka (esetenként palack) összetételt szigorúan meghatározottnak kell vennünk.

Az edény mellett a másik gyakori sírmelléklet a *kagylólékszer*. Három bicskei sírban (5., 6. és 1/1974.), továbbá a szentendrei és a nemesvámosi sírban, azaz öt esetben fordult elő kagylógyöngy, az első kettő és a szentendrei Ostreaként meghatározott, a többi Spondylus.<sup>53</sup> A bicskei 5. és 6.

<sup>35</sup> PETRES 1954, 22; MAKKAY 1975; MAKKAY et al. 1996, 20.

<sup>36</sup> PATAY 1966–67, 8.

<sup>37</sup> TORMA 1986, 279, 3. tábla 11, 13–14; KALICZ 1988, Abb. 5. 1–3.

<sup>38</sup> KALICZ–MAKKAY 1972, 9–10.

<sup>39</sup> DORNYAY–CSALOG 1945.

<sup>40</sup> REGENYE 1996, 25.

<sup>41</sup> DIMITRIJEVIĆ 1969, 55; MARKOVIĆ 1994, 148.

<sup>42</sup> ŠIMIĆ 2006, 42.

<sup>43</sup> KRZNAŘIĆ ŠKRIVANKO 1997.

<sup>44</sup> TEŽAK–GREGL 1993, 65.

<sup>45</sup> ŠIMIĆ 2007a, 35.

<sup>46</sup> MAKKAY et al. 1996, 20.

<sup>47</sup> TORMA 1986, 279.

<sup>48</sup> KALICZ–MAKKAY 1972, 10.

<sup>49</sup> REGENYE 1996.

<sup>50</sup> PETRES 1954, IV. tábla 4.

<sup>51</sup> MAKKAY et al. 1996, Fig. 7. 4.

<sup>52</sup> PATAY 1966–67, 5. ábra 2.

<sup>53</sup> A nemesvámosi kagylógyöngyök meghatározását Sümegei Pálnak köszönöm.



sírban 12, illetve 20 gyöngyből álló nyaklánc volt,<sup>54</sup> a szentendrei hat gyöngy szintén nyakláncot alkotott.<sup>55</sup> A nemesvámosi 13 gyöngy szétosztán, részben a nyaknál hevert a sírban, talán ez is nyaklánc lehetett, az 1/1974. bicskei sírban pedig egy 336 gyöngyből álló öv volt.<sup>56</sup> A kagylóékszer – elsősorban nyaklánc – nagyon gyakori sírmellékletnek számít. A nemesvámosi sírban két típusú kagylóékszer volt, a gyöngyök mellett csüngőt is találtunk. Az eddig közölt sírokban ilyen nem fordult elő, de a fent már említett újabb leletek<sup>57</sup> szerint ez sem számít ritkaságnak a Sopot-kultúra temetkezéseiben. Határozott különbség látszik abban, hogy a horvátországi Sopot-lelőhelyeken kizárólag telepeken fordulnak elő Spondylusból készült ékszerek, a Dunántúlon főleg sírokban találjuk ezeket. A különbség oka lehetegyrészt, hogy Horvátországban alig van feltárt sír, a telepeken való temetkezés a jelek szerint nem volt szokásban.<sup>58</sup> Másrészt a csüngőkkel kapcsolatban korábban említett, a Dunához közeli lelőhelyeken tapasztalható leletkoncentráció – különösen a több száz darabos csepini lelet<sup>59</sup> – nyilvánvalóan a Spondylus-kereskedelemmel hozható összefüggésbe. A különbséghez hozzájárulhat az az ismert tény is, hogy területileg differenciáltan jelenik meg a Spondylus sír-, illetve telepleletként, a nyersanyagforrástól távolodva szaporodnak meg a sírleletek.<sup>60</sup> A Sopot-közösségek életében tehát a kagylóékszerek a jelek szerint kiemelkedően fontos szerepet játszottak. A sírokban való előfordulás e szerep szellemi tartalmára hívja fel a figyelmet, míg a településen való nagyobb mennyiség raktározása a kereskedelemben való részvételre utal, még ha nem is tisztán gazdasági-kereskedelmi értelemben,<sup>61</sup> mint ahogy maga a Spondylus-út sem csak kereskedelmi értelemben használt kifejezés<sup>62</sup> az ékszernek tulajdonított mágikus vagy szimbolikus szerep miatt.<sup>63</sup> Összetételénél fogva feltételezhető, hogy inkább készletről van szó a telepleletek legjelentősebbikénél, a csepini kincsnél, mely 460 darabból áll, főként gyöngyökből, de sok a kerek vagy négyzet alakú csüngő, átfúrt lapocská is. Ez a darabszám lényegesen nagyobb, mint a korszak kevés

ismert kincsleleté.<sup>64</sup> A szakrális aspektus ennek ellenére nem hagyható figyelmen kívül, különösen, ha tekintetbe vesszük a csókai leletet.<sup>65</sup>

Edények és kagylóékszerek mellett egyéb tárgyak is megjelennek a sírokban, de nem az előbbiekhöz hasonló koncentrációban. Csonteszköz három esetben fordult elő, agancskapá a bicskei 2. és 1/1974. sírban, továbbá egy ár a bicskei 3. sírban.<sup>66</sup> Mindhárom férfisír.

*Pattintott kőeszköz* a szentendrei sírban volt nagyobb számban, valamint két darab a bicskei 1/1974. sírban.<sup>67</sup> A balácai 13. objektumban fekvő zsugorított váz melletti kőpengék sírmellékletként való meghatározása nem tekinthető biztosnak,<sup>68</sup> a telepjelenségekben feltárt temetkezések esetében a tárgyaknak a sírhoz sorolása kérdéses.

*Festéknyersanyagot* két esetben, a bicskei 1. és a szentendrei sírban (hematitbalta) találtak.<sup>69</sup> Ezek nem a neolitikumban gyakori okkerszórás kategóriájába tartoznak, az ilyen esetek másképp értékelendők.<sup>70</sup>

A kevés sírlelet ellenére karakteresen kirajzódnak a Sopot-kultúra temetkezési jellegzetességei. A fektetési mód meglehetősen szigorúnak látszik, bal oldalon zsugorított helyzetben vagy háton, nyújtott lábbal, leggyakrabban fejjel kelet felé tájolva találjuk a vázakat. A sírok a dunántúli területen általában településeken kerülnek elő, és valószínűleg kisebb sírszámú csoportként (a bicskei, szentendrei és balácai esetek ezt sugallják) a település különböző pontjai szolgálták temetkezési helyül. A gazdag melléklettel ellátott sírok a többitől elkülönítve találhatók, de a kis felületű feltárások és a kevés sírlelet miatt ezt a jelenséget óvatosan kell kezelni. Mellékletként ötféle tárgytípus került a sírokba, de a teljes kombináció egyszerre csak a bicskei 1/1974. sírban jelenik meg. Ezt a szentendrei sír követi négyféle melléklettel, a legtöbb esetben két melléklettípus fordul elő. Meghatározott formájú edény szinte minden sírban kötelező elem, a másik súlypont a kagylóékszer. Ezeken kívül vagy mellett eszközök (csont és kő) és festéknyersanyagok jelennek meg. Az egy sírban lévő mellékletek darabszámát illetően (a kagylógyöngyöket egy nyak-

<sup>54</sup> PETRES 1954, V. tábla 19, 20.

<sup>55</sup> PATAY 1966–67, 6. ábra 21.

<sup>56</sup> MAKKAY et al. 1996, Fig. 7.

<sup>57</sup> Lásd 26. jegyzet.

<sup>58</sup> OBELIC et al. 2004, 246.

<sup>59</sup> ŠIMIĆ 2007, 72. 3–4. kép; ŠIMIĆ 2006, 42.

<sup>60</sup> MÜLLER 1997, 94, Abb. 4.

<sup>61</sup> MÜLLER 1997, 96.

<sup>62</sup> SÉFÉRIADÉS 2003, 353.

<sup>63</sup> KALICZ–SZÉNÁSZKY 2001, 50; KYPARISSI APOSTOLIKA 2005.

<sup>64</sup> SIKLÓSI 2004, 44–45.

<sup>65</sup> RACZKY 1994.

<sup>66</sup> PETRES 1954, V. tábla 23; MAKKAY et al. 1996, Fig. 7; PETRES 1954, V. tábla 22.

<sup>67</sup> PATAY 1966–67, 6. ábra 2–20, 22–31; MAKKAY et al. 1996, 23.

<sup>68</sup> REGENYE 1996, 27.

<sup>69</sup> PETRES 1954, 23; PATAY 1966–67, 6. ábra 1.

<sup>70</sup> LICHTER 2001, 376.

láncnak vagy egy övnek tekintve) a szentendrei sírban volt a legtöbb, 33 darab, ezt követi a nemesvámosi kilenc darabbal és a bicskei 1/1974. sír nyolc darabbal. A többi sírban egy-három db a mellékletek száma. Mind a kombinációt, mind a darabszámot illetően kiemelkedően gazdagnak látszik a szentendrei és a bicskei 1/1974. sír. A darabszámot illetően ide kell sorolnunk a nemesvámosi sírt is. Megjegyzendő, hogy mindhárom sírba azonos módon, háton fektetve helyezték el a halottat. Úgy tűnik, a háton fektetés és a sírba helyezett tárgyak kiemelkedő száma, összetétele között összefüggés van.

### A temetkezési rítus sajátosságainak értelmezési lehetősége

A Sopot-kultúra dunántúli sírleletei jól kapcsolódnak a középső és a késő neolitikum temetkezési szokásaihoz.<sup>71</sup> A felvázolt kép alapján a Sopot-kultúra temetkezési szokásai beleillenek a helyi, dunántúli neolitikus hagyományba. Mély és közös mitológiai gyökerek kellettek, hogy szabályozzák a halottakról való gondoskodás rituális folyamatát ahhoz, hogy ilyen nagy területen azonos vagy hasonló típusú sírleleteket találjunk. Másképp nem érthető a kis közösségekben a társadalmi memória működése. A kultúra számtalan közös vonást mutat a vonaldíszes kerámia kultúrával, de a lengyeli kultúrával is. Vonaldíszes hagyománynak tekinthető a bal oldalra, zsugorított pozícióban való fektetés és a keleti tájolás, az edénymelléklet adása és a Spondylus-csüngő sírba tétele, a szórványosan előforduló háton fekvő, nyújtott vázas temetkezési mód pedig a Sopot- és a lengyeli kultúrát köti össze. A temetkezések előfordulási gyakorisága ismét a lengyeli kultúrát idézi, az ismert sírok mind a Dunántúl középső, keleti feléről származnak, de megjegyzendő, hogy lényegében ebben az esetben is a vonaldíszes hagyomány továbbélésével van dolgunk, hiszen a Délkelet-Dunántúlon már a vonaldíszes időszakból sem került elő temetkezés. Az edénymelléklet adásának szokása szintén a vonaldíszes kultúra óta folyamatos,<sup>72</sup> sőt a sírba kerülő edényformák is lényegében azonosak a vonaldíszes és a Sopot-időszakban (tálak, félgömbös edények, palacok).<sup>73</sup> Az edények száma és összetétele nem véletlenszerű.<sup>74</sup> A tendencia, mely a lengyeli kultúrában jól dokumentálható, miszerint az edény-

szám bizonyos hierarchiát testesít meg, már a Sopot-kultúrában is érzékelhető,<sup>75</sup> de ez a vonaldíszes kultúrában még nem kimutatható.<sup>76</sup> A kagylóékszerek használata ugyancsak a folyamatos tradíció jele. A gyöngyök végig divatban voltak, csupán a nagy nehéz láncokat a többsoros, kis gyöngyökből álló láncok váltják fel.<sup>77</sup> A nagy csüngők elsősorban a vonaldíszes korszak jellemzői,<sup>78</sup> de használatban voltak még a Sopot-kultúrában, mint a nemesvámosi sír mutatja, továbbá kisebb számban és jellemzően kisebb méretben ismertek a lengyeli kultúrában is.<sup>79</sup> Okker és pattintott kőeszközök folyamatosan előfordulnak a sírokban. A különbséget a csiszolt kőeszközök jelentik, a Sopot-kultúra megtöri a sort, eddig csiszolt csonteszközök bukkantak csak fel (Bicske).

Zalai-Gaál István a folyamatosságnak ezt a szembevető jelenlétét Kalicz Nándorra hivatkozva úgy összegzi, hogy a rítus a helyi tradíciót őrzi, az anyagi kultúra viszont teljesen új.<sup>80</sup> A jelenség régészeti interpretációját segíti, ha figyelembe vesszük a Sopot-kultúra összes ismert temetkezését. Akkor még nyilvánvalóbb a dunántúli leletek esetében a helyi vonaldíszes tradíció szerepe, ugyanis világos különbség mutatkozik a dunántúli és a horvátországi temetkezések között. Utóbbi területen alig van sírlelet, a kevés sír többnyire melléklet nélküli, esetleg egy edényt említenek. Ez a vinçai hagyományhoz kapcsolja a területet, ahol szintén csak néhány lelőhelyről van temetkezésre vonatkozó adat.<sup>81</sup> Nyilvánvaló regionális különbségről van szó, amit a Dunántúl esetében a vonaldíszes hagyomány figyelembevétele jól megmagyaráz. Clemens Lichter a délkelet-európai neolitikus temetkezési szokások összehasonlító vizsgálata során határozott regionális különbségeket vázolt fel a késő neolitikumban, véleménye szerint valószínű, hogy ezek a különbségek visszanyúlnak egészen a korai neolitikumig.<sup>82</sup>

A temetkezési rítus – mint a rítusok általában – igen konzervatív.<sup>83</sup> Az adott összefüggésben a Dunántúlon, ahol korábban jelentős vonaldíszes közösség élt, a szlavóniai Sopot-területtől eltérő a temetkezési tradíció. Ezzel együtt az a korábban említett jelenség, miszerint a rítus a helyi tradí-

<sup>71</sup> ZALAI-GAÁL 2010, 228.

<sup>72</sup> ZALAI-GAÁL 2010, 72.

<sup>73</sup> KVÉTINA 2004, 391.

<sup>74</sup> ZALAI-GAÁL 2010, 73.

<sup>75</sup> ZALAI-GAÁL 2010, 229.

<sup>76</sup> ZALAI-GAÁL 1988, 81.

<sup>77</sup> SIKLÓSI-CSENGERI 2011, 56.

<sup>78</sup> KALICZ-SZÉNÁSZKY 2001, 30; CSENGERI 2004, 76; ZALAI-GAÁL 2006, 46; SIKLÓSI-CSENGERI 2011, 47.

<sup>79</sup> ZALAI-GAÁL 2006, 46, 6–10. kép; KALICZ 1985, 30. kép 5.

<sup>80</sup> ZALAI-GAÁL 2010, 228.

<sup>81</sup> ZALAI-GAÁL 2010, 226.

<sup>82</sup> LICHTER 2001, 382–386.

<sup>83</sup> PADER 1982, 37.

ciót őrzi, az anyagi kultúra viszont változott, egyként magyarázható csak – a dunántúli Sopot-kultúráként ismert jelenség nincs teljesen fedésben a Dráván túlról érkezett Sopot-kultúrával, mert magában foglalja a helyi vonaldíszes örökséget is. Ez a temetkezési szokásokon túl az anyagi kultúrában is tetten érhető.<sup>84</sup> A Dráván túlról érkezett betelepüléssel mindenképpen számolnunk kell, ennek szembevető bizonyítéka a könyersanyag használatában bekövetkezett törés. A szentgáli Tűzköves-hegy volt a kora neolitikumtól kezdve a Dunántúl legjelentősebb nyersanyagforrása. A Sopot-kultúra lelőhelyein ezzel szemben más bakonyi forrásokból származó nyersanyagú kő dominál.<sup>85</sup> Ha az ismeretek generációkon keresztüli átadásának láncja megszakad, akkor etnikai okra, idegen betelepülőkre kell gondolnunk. A Sopot-kultúra és a késői vonaldíszes kultúra együttélésére vannak szórványos adatok (Nagyecsepely, Baláca),<sup>86</sup> mint ahogy a zselízi kerámia fokozatos megváltozására is.<sup>87</sup> A betelepülés és a továbbélés arányaira fényt vet a vonaldíszes hagyományok erőteljes jelenléte a temetkezési szokások területén.

A temetkezési szokások hasonlósága egyrészt és különbözősége (a szlavóniai sírleletektől) másrészt felveti az identitás kérdését. Az identitás éppen a rituális gyakorlaton keresztül közelíthető meg, a cselekvés hozza létre a különbség vagy hasonlóság régészeti megfigyelhető jeleit. A halottal való bánás fontos komponens az azonosság érzetének kialakításában, mert – mint Liv Nilsson Stutz fogalmaz – az azonos cselekedeteket a halálról való azonos felfogás irányítja.<sup>88</sup>

## Összegzés

A Nemesvámos határában feltárt temetkezés a Sopot-kultúra nem túl nagyszámú ismert sírlelete között jelentős helyet foglal el. Az egyelőre még csak három esetben ismert temetkezési mód (településen, magányosan, különleges kagylóékszerrel, a szokásos fektetési módtól eltérően eltemetett) markáns típust képvisel, csak a dunántúli Sopot-kultúrára jellemző. A vonaldíszes korszakban a háton fekvő váz nem szokásos, csak gödörben talált temetkezésnél fordul elő,<sup>89</sup> a lengyei kultúrában szórványosan találkozunk vele,

de nem kötődik hozzá kiemelt mellékletadás. Mivel sem a temetés helye, sem a módja nem véletlenszerű, hanem az adott közösséget strukturáló elvek alapján meghatározott, ezt a temetkezési típust a dunántúli Sopot-kultúra egy meghatározó elemének kell tartanunk.

A sír leletei közül a csüngő a legszembevetőbb tárgy, tipikus vonaldíszes ékszerként vizuálisan utal a múltra. Ennek ellentmondani látszik a valós helyzet – alig van a középső neolitikumból a Dunántúlról ilyen sírleletünk (Mosonszentmiklós,<sup>90</sup> Balatonszárszó,<sup>91</sup> Tolna-Mözs<sup>92</sup>). A vonaldíszes kultúra bizonyos területein a temetőkben, így például legközelebb Nitra/Nyitrán<sup>93</sup> gyakori a Spondylus-csüngő, azonban a Dunántúlon a településeken belül feltárt sírokban nem jellemző. A jelenségre adott magyarázatok különböző megközelítésű, de végső soron társadalmi okokat említenek – mind a Spondylus-tárgyaknak a középső neolitikumban betöltött kiemelkedő szerepe,<sup>94</sup> mind a temetők hiánya a vizsgált területen<sup>95</sup> indokolja a leletek kis számát.

Általánosan elfogadott vélemény, hogy a kagylóékszer a középső neolitikumban kiemelt szerepet töltött be a társadalmi presztízis kifejezésében.<sup>96</sup> A *fehér ékszer*<sup>97</sup> (kagyló vagy kő) szimbolikus tartalmát hosszú ideig megőrizte, az idea, melyet kifejezett, dekódolható volt a délkelet-európai neolitikus közösségek számára. A fehér színnek a jelek szerint jelentése lehetett ebben a folyamatban, mint ahogy a színeknek általában szerepe volt.<sup>98</sup> A dunántúli alacsony leletszám nyilvánvalóan összefüggésbe hozható a temetők hiányával, de a kevés tárgyi lelet nem zárja ki, hogy a kagylóékszerekhez kötődő eredeti mitikus tartalom, szimbolikus érték az ezen a területen élők számára ismert maradt tágabb időhatárok között. Ennek élő bizonyítékai a Sopot-kultúra sírjaiban talált, mind a formájukat, mind a sírban való elhelyezést illetően teljesen a vonaldíszes leleteket idéző átfúrt korongok. A nemesvámosi sírba helyezett csüngő a korábban említett, még közöletlen darabokkal együtt a mindenki által ismert idea közlése és a társadalmi helyzet hangsúlyozása mellett a tradícióhoz való ragaszkodást is kifejezhette a közösség számára. Ez utóbbi feltételezés azért merülhet fel, mert a

<sup>84</sup> REGENYE 2002, 31.

<sup>85</sup> BIRÓ 1998, 58–59; BIRÓ–REGENYE 1991, 356; BIRÓ–PALÁGYI–REGENYE 1989.

<sup>86</sup> REGENYE 2002, 31.

<sup>87</sup> KALICZ 1988, 110.

<sup>88</sup> NILSSON STUTZ 2010, 36.

<sup>89</sup> OROSS–MARTON 2012, 265–266.

<sup>90</sup> EGRY 2009, 170.

<sup>91</sup> OROSS–MARTON 2012, 271.

<sup>92</sup> OROSS–MARTON 2012, 286.

<sup>93</sup> PAVÚK 1972.

<sup>94</sup> SIKLÓSI–CSENGERI 2011, 56.

<sup>95</sup> OROSS–MARTON 2012, 295.

<sup>96</sup> SIKLÓSI 2010, 274.

<sup>97</sup> JOHN 2011, 44.

<sup>98</sup> RACZKY–ANDERS 2010.

személyes ékszereknek a régészetben általában csoportazonosító jelentést tulajdonítunk.

Nemesvámos kissé távol esik a Dunától, a Spondylus-ékszereket pedig általában a folyó közelében találjuk. A Dunántúl közepe felé adódott egy természetes vízi út, mégpedig a Sárvízzel való összeköttetése miatt a Séd patak közvetlen kapcsolatot jelentett a Duna-völgy és a Balaton-felvidék között. A nemesvámosi sír a falu déli szélén, a Tekerés-patak forrása mellett kerül elő, az pedig a Sas-hegyet megkerülve még Veszprém előtt a Sédbe torkollik. A lelőhely tehát távol esik ugyan a Spondylus-úttól, de jól követhető vízi kapcsolattal rendelkezik hozzá. A csüngő eredetét illetően szóba jöhet még – tekintve, hogy archaikus darabról van szó, és meglehetősen kopottnak tűnik – a Balaton-felvidék gazdag vonaldíszes településterülete is, esetleg nem csak

szellemi, hanem konkrét örökség értelmében. Egy ilyen távoli eredetű egzotikus tárgynak a presztízsértékén túl nyilvánvalóan megvan a maga – személyekhez kötődő – története,<sup>99</sup> bár mi ebből csak az utolsó állomást látjuk.

A Spondylus-csüngő alapján úgy tűnik, itt egy archaikus, a vonaldíszes korszakban gyökerező temetkezést látunk a középső/késő neolitikum fordulóján. A halottfektetés módja, a sírba tett edények ugyanakkor a Sopot-kultúra szokásrendszerét jelenítik meg. Különösen a karcolt díszű edényre igaz ez, a beszurkált pontokkal kitöltött szalagdísz a horvátországi Sopot-kultúra jellegzetes motívuma. Kérdés, hogy a nemesvámosi Tekerés-patak mellett élt közösség szempontjából hogyan értelmezzük a kettős identitásnak ezt a határozott felmutatását.<sup>100</sup>

## IRODALOM

T. BIRÓ, KATALIN

1998 Lithic Implements and the Circulation of Raw Materials in the Great Hungarian Plain during the Late Neolithic Period. Budapest.

T. BIRÓ, KATALIN–REGENYE, JUDIT

1991 Prehistoric Workshop and Exploitation Site at Szentgál-Tűzköveshegy. *Acta Archaeologica Academiae Scientiarum Hungaricae* (Budapest) 43, 337–375.

T. BIRÓ KATALIN–PALÁGYI SYLVIA–REGENYE JUDIT

1989 Technológiai megfigyelések a Nemesvámos, Baláca pusztai őskori lelőhely kőeszközüanyagán. *Balácai Közlemények (Veszprém)* 1, 47–95.

ČATAJ, LEA–JANEŠ, ANDREJ

2013 Golinci–Selište. Naselje iz prapovijesti i srednjeg vijeka (Prehistoric and medieval settlement). In: Višnjić, J. (ed.): *Nove arheološka spoznaje o donjoj Podravini*. Zagreb, 159–220.

CSENGERI PIROSKA

2004 Spondylus mellékletes középső neolitikus temetkezések Mezőzomborról és Mezőkövesdről (Middle Neolithic burials with Spondylus shell ornaments from Mezőzombor [Tiszadob group] and Mezőkövesd [Szakálhát Culture]. In: Ilon G. (szerk.): *ΜΩΜΟΣ III. Őskoros Kutatók III. Összejövételének Konferenciakötete*. Szombathely, 65–90.

DIMITRIJEVIĆ, STOJAN

1968 Sopotsko–lenđelska kultura (Sopot–Lengyeller Kultur). *Monographiae Archaeologicae* I. Zagreb.

1969 Das Neolithikum in Syrmien, Slawonien und Nordwestkroatien. *Archaeologia Iugoslavica* (Beograd) 10, 39–76.

DORNYAY BÉLA–CSALOG JÓZSEF

1945 Az újabb-kőkori szalagdíszes agyagművesség emlékei a Balatoni Múzeumban. *Folia Archaeologica* (Budapest) 5, 1–7.

EGRY ILDIKÓ

2009 A Dunántúli vonaldíszes kerámia kultúra új lelőhelyei a Kisalföldön (A new site of the Transdanubian Linear Pottery Culture in the Little Hungarian Plain). In: Bende L.–Lőrinczy G. (szerk.): *Medinától Etéig. Tisztelgő írások Csalog József születésének 100. évfordulóján*. Szentes, 167–177.

GAYDARSKA, BISSERKA–CHAPMAN, JOHN–ANGELOVA, ILKA–GUROVA, MARIA–YANEV, SLAVCHO

2004 Breaking, Making and Trading: the Omurtag Eneolithic Spondylus Hoard. *Archaeologia Bulgarica* (Sofia) 8, 11–34.

HORVÁTH LÁSZLÓ–KALICZ NÁNDOR (Havasi B., Kreiter A., Kreiter E. közreműködésével)

2003 Újkőkori település feltárása Petriventén (Zala megye) (Excavation of a Neolithic site at Petrivente, Zala County). In: Kisfaludi J. (szerk.): *Régészeti Kutatások Magyarországon 2001*. Budapest, 5–29.

<sup>99</sup> GAYDARSKA et al. 2004, 11.

<sup>100</sup> A fotókat Oszkó Zsuzsa, a rajzokat Némédi Kornél készítette.

- JOHN, JAN  
2011 Status of Spondylus Artifacts within the LBK Grave Goods. In: Ifantidis, F.–Nikolaidou, M. (eds): *Spondylus in Prehistory: New Data and Approaches – Contributions to the Archaeology of Shell Technologies*. British Archaeological Reports International Series (Oxford) 2216, 39–45.
- KALICZ, NÁNDOR  
1985 Kőkori falu Aszódon (Neolithisches Dorf in Aszód). *Múzeumi Füzetek* 32. Aszód.  
1988 Beiträge zur Entstehungsfrage der Lengyel-Kultur. *Slovenská Archeológia* (Nitra) 36, 105–118.
- KALICZ NÁNDOR–MAKKAY JÁNOS  
1972 A neolitikus Sopot–Bicske kultúra (Die neolithische Sopot–Bicske-Kultur). *Archaeologiai Értesítő* (Budapest) 99, 3–14.
- KALICZ, NÁNDOR–SZÉNÁSZKY, JÚLIA  
2001 Spondylus-Schmuck im Neolithikum des Komitats Békés, Südostungarn. *Praehistorische Zeitschrift* (Berlin) 76, 24–54.
- KALICZ, NÁNDOR–KREITER, ESZTER–TOKAI, M. ZITA  
2007 Die Rolle der Sopot-Kultur in der Entstehung der Lengyel-Kultur auf Grund der neuen Ausgrabungen in Südwestungarn. In: Kozłowski, J. K.–Raczky, P. (eds): *The Lengyel, Polgár and Related Cultures in the Middle/Late Neolithic in Central Europe*. Kraków, 29–47.
- KRZNAŘIĆ ŠKRIVANKO, MAJA  
1997 Prapovijesno naselje na Ervenici u Vinkovcima (The prehistoric settlement of Ervenica in Vinkovci). *Opuscula Archaeologica* (Zagreb) 21, 205–215.  
2015 Rezultati Dimitrijevićevih istraživanja Sopota u svjetlu novih istraživanja (The results of Dimitrijević's excavations at Sopot in light of recent research). *Opuscula Archaeologica* (Zagreb) 37/38, 2013/2014, 371–395.
- KYPARISSI APOSTOLIKA, NINA  
2005 Tracing Symbols of Life and Symbols of Death in Neolithic Archaeological Context. *Documenta Praehistorica* (Ljubljana) 32, 133–144.
- KVĚTINA, PETR  
2004 Mocní muži a sociální identita jednotlivců – prostorová analýza pohřebiště Lnk ve Vedrovicích (Powerful men and individual social identity: spatial analysis of the LBK cemetery at Vedrovice). *Archeologické rozhledy* (Praha) 61, 383–392.
- LICHTER, CLEMENS  
2001 Untersuchungen zu den Bestattungssitten des Südosteuropäischen Neolithikums und Chalkolithikums. Mainz.
- MAKKAY, JÁNOS  
1969 Die neolithischen Funde von Bicske. *Študijné zvesti* (Nitra) 17, 253–270.  
1975 A bicskei neolitikus telep és temető. *Az István Király Múzeum Közleményei, D sorozat* 104. Székesfehérvár.
- MAKKAY, JÁNOS–STARNINI, ELISABETTA–TULOK, MAGDA  
1996 Excavations at Bicske-Galagonyás (Part III). The Notenkopf and Sopot-Bicske Cultural Phases. *Edizioni Svevo Trieste*.
- MARKOVIĆ, ZORKO  
1994 Sjeverna Hrvatska od neolita do brončanog doba. Nordkroatien vom Neolithikum bis zur Anfang der Bronzezeit. *Muzej Grada Koprivnice, Koprivnica*.  
2012 Novija razmatranja o nekim aspektima sopotske kulture u sjevernoj Hrvatskoj (Neuere Betrachtungen über bestimmte Aspekte der Sopot-Kultur in Nordkroatien). *Prilozi Instituta za Arheologiju u Zagrebu*. 29/1, 57–69.
- MÜLLER, JOHANNES  
1997 Neolithische und chalkolithische Spondylus-Artefakte. In: Becker, Cornelia–Dunkelmann, Marie-Luise–Metzner–Nebelsick, Carola–Peter–Röcher, Heidi–Roeder, Manfred–Terzan, Biba (Hrsg.): *Χρόνος*. Beiträge zur prähistorischen Archäologie zwischen Nord- und Südosteuropa. *Festschrift für Bernhard Hänsel*. *Internationale Archäologie Studia honoraria* 1. Espelkamp, 91–106.
- NILSSON STUTZ, LIV  
2010 The Way we Bury our Dead. Reflections on mortuary ritual, community and identity at the time of Mesolithic-Neolithic transition. *Documenta Praehistorica* (Ljubljana) 37, 33–42.
- OBELIĆ, BOGOMIL–KRZNAŘIĆ ŠKRIVANKO, MAJA–MARIJAN, BOŠKO–KRAJČAR BRONIĆ, INES  
2004 Radiocarbon Dating of Sopot Culture Sites (Late Neolithic) in Eastern Croatia. *Radiocarbon* (New Haven) 46, 245–258.
- OROSS, KRISZTIÁN–MARTON, TIBOR  
2012 Neolithic Burials of the Linearbandkeramik Settlement at Balatonszárszó and their European Context. *Acta Archaeologica Academiae Scientiarum Hungaricae* (Budapest) 63, 257–300.

- PADER, ELLEN-J.  
1982 Symbolism, Social Relations and the Interpretation of Mortuary Remains. *British Archaeological Reports-International Series* (Oxford) 130.
- PATAY PÁL  
1966-67 Adatok Budapest környékének újkőkorához és rézkorához (Angaben zum Neolithikum und zur Kupferzeit der Umgebung von Budapest). *Folia Archaeologica* (Budapest) 18, 7-26.
- PAVÚK, JURAJ  
1972 Neolithisches Gräberfeld in Nitra. *Slovenská Archeológia* (Nitra) 20, 5-106.
- PETRES ÉVA  
1954 Újabb-kőkori sírok Bicskén. *Folia Archaeologica* (Budapest) 6, 22-28.
- RACZKY, PÁL  
1994 Two Late Neolithic 'hoards' from Csóka (Čoka)-Kremenyák in the Vojvodina. In: Lőrinczy G. (szerk.): *Kőkortól a középkorig. Tanulmányok Trogmayer Ottó 60. születésnapjára*. Szeged, 161-172.
- RACZKY, PÁL-ANDERS, ALEXANDRA  
2010 "A colourful message": A Special Grave of the Late Neolithic Tisza Culture. In: Borhy L. (ed.): *Studia celtica, classica et romana. Nicolae Szabó septuagesimo dedicate*. Budapest, 193-202.
- REGENYE JUDIT  
1984 Neolitikus leletek Balácáról. *Veszprém Megyei Múzeumok Közleményei* (Veszprém) 17, 59-68.  
1991 Őskori leletek az I. épület 6., 10. helyiségeiben. *Balácai Közlemények* (Veszprém) 2, 341-348.  
1996 A Sopot-kultúra lelőhelyei a Balaton-felvidéken. *Communicationes Archaeologicae Hungariae* (Budapest) 23-42.  
1996a A balácai Likas-domb őskori leletei. *Balácai Közlemények* (Veszprém) 5, 243-245.  
1998 Some Questions Concerning the End of the Middle Neolithic in Western Hungary. In: Drasovean, Fl. (ed.): *The Late Neolithic of the Middle Danube Region*. Timișoara, 109-116.  
2001 Az 1981. évi balácai ásatás neolitikus leletei az I/32. folyosó és a belső udvar (peristilium) területén. *Balácai Közlemények* (Veszprém) 6, 255-261.  
2002 Chronological Situation of the Sopot Culture in Hungary. A Sopot kultúra kronológiai helyzete Magyarországon. *Veszprém Megyei Múzeumok Közleményei* (Veszprém) 22, 31-42.
- SÉFÉRIADÉS, MICHEL LOUIS  
2003 Note sur l'origine et la signification des objets en spondyle de Hongrie dans le cadre du Néolithique et de l'Énéolithique européens. In: Jerem, E.-Raczky, P. (Hrsg.): *Morgenrot der Kulturen. Festschrift für Nándor Kalicz zum 75. Geburtstag*. Budapest, 353-373.
- SIKLÓSI, ZSUZSANNA  
2004 Prestige Goods in the Neolithic of the Carpathian Basin: Material Manifestations of Social Differentiation. *Acta Archaeologica Academiae Scientiarum Hungaricae* (Budapest) 55, 1-62.  
2010 A társadalmi egyenlőtlenség nyomai a késő neolitikumban a Kárpát-medence keleti felén. Doktori disszertáció kézirat. Budapest.
- SIKLÓSI, ZSUZSANNA-CENGERI, PIROSKA  
2011 Reconsideration of Spondylus Usage in the Middle and Late Neolithic of the Carpathian Basin. In: Ifantidis, F.-Nikolaidou, M. (eds): *Spondylus in Prehistory: New Data and Approaches - Contributions to the Archaeology of Shell Technologies*. *British Archaeological Reports-International Series* (Oxford) 2216, 47-62.
- ŠIMIĆ, JASNA  
1999 Osijek-Filipovica (Hermanov vinograd) zaštitno iskopavanje neolitičkog naselja (Osijek-Filipovica [Hermanov vinograd] rescue excavations of a Neolithic settlement). *Obavijesti Hrvatskog arheološkog društva* (Zagreb) Nr. 1. 31, 30-33.  
2006 Sopotska nalazišta na Osječkom području (Sites of the Sopot Culture in the Osijek area). In: Tomaž, A. (ed.): *Od Sopot do Lengyela (Between Sopot and Lengyel)*. Založba Annales (Koper) 39-42.  
2007 Čepin-Ovčara, Tursko groblje, istraživanje godina 2006 (Čepin-Ovčara, Turkish cemetery, excavations in 2006). *Obavijesti Hrvatskog arheološkog društva* (Zagreb) Nr. 1. 39, 65-72.  
2007a Zaštitno istraživanje prapovijesnog nalazišta Staro Valpovo pokraj Belišća (Archaeological rescue excavations at the prehistoric site Staro Valpovo near Belišće). *Obavijesti Hrvatskog arheološkog društva* (Zagreb) Nr. 1. 39, 26-35.
- TEŽAK-GREGL, TIHOMILA  
1993 Kultura linearnotrakaste keramike u središnjoj Hrvatskoj: korenovska kultura (The Linear Pottery Culture in Central Croatia: The Korenovo Culture). Zagreb.
- TORMA ISTVÁN  
1986 Dinnyés István-Kővári Klára-Kvassay Judit-Miklós Zsuzsa-Tettamanti Sarolta-Torma István: Magyarország régészeti topográfiája 7. Pest megye régészeti topográfiája. A budai és a szentendrei járás (XIII/1). Torma I. (szerk.) Budapest.

ZALAI-GAÁL, ISTVÁN

- 1988 Közép-európai neolitikus temetők szociálarchaeológiai elemzése (Sozialarchäologische Untersuchungen des mitteleuropäischen Neolithikums aufgrund der Gräberfeldanalyse). Béri Balogh Ádám Múzeum Évkönyve (Szekszárd) 14, 5–178.
- 2006 A lengyeli kultúra tengeri kagylóékszerei a Dél-Dunántúlon. Meeresmuschelschmuck der Lengyel-Kultur in Südtransdanubien. Wosinsky Mór Múzeum Évkönyve (Szekszárd) 28, 1–82.
- 2010 Die soziale Differenzierung im Spätneolithikum Südtransdanubiens. *Varia Archaeologica Hungarica* XXIV. Budapest.

## BURIAL OF THE SOPOT CULTURE FROM NEMESVÁMOS

JUDIT REGENYE

Neolithic settlement features and a burial were registered and uncovered in 2002 on a Roman Age site in connection with constructing new streets at Nemesvámos (Veszprém County).

The grave pit was not observable. The deceased was placed in an extended position, lying on the back, with NE–SW orientation; the upper part of the body and the skull curve to the left. The grave was disturbed on a big part, presumably due to digging of animal origin. As a result of this, the skeleton is strongly incomplete. The burial is rich in grave pottery, the vessels stood put beside the skull in a group. The correct number of the vessels deposited in the grave is not easy to determine, as they were both disturbed and poorly preserved; the soil effected the ceramics unfavourably. It is possible that some of the vessels deposited in the grave were broken or damaged. Three vessels came to light almost intact, shown as No. 8, 9, 10 on the grave plan (Fig. 1). We have three or four additional vessels, not completely restored. Thus the number of vessels deposited in the grave was six or seven (Fig. 2–3). All of them were of small size, by form biconical cups and bowls. As ornamentation we find red painting and plastic knobs on the vessels. One of the broken vessels has an incised ornamentation, bands filled with points (Fig. 4.1), a typical motive of the Sopot Culture in Slavonia. The most remarkable piece of the burial is a Spondylus pendant (No. 1 on the grave plan) (Fig. 4.2). Presumably as part of a necklace, 13 Spondylus pearls came to light at different places in the grave (Fig. 4.3).

The currently available data on Sopot burials are quite rare, we may reckon with altogether 26 graves in Hungary. An overview of the distribution of the graves of Sopot Culture shows a striking regional differentiation in Transdanubia. All the burials are from the middle and eastern part of the region. Although the number of the Hungarian Sopot burials is small, after all it is significantly more than the number of burials uncovered in the Croatian Sopot territory (Osijek, Vinkovci, Staro Valpovo).

Concerning the orientation of Sopot burials, the E–W direction seems to be the prevailing position, based on the graves uncovered at Bicske site. There are, however, some deviations to NE and even to SE. The deceased were deposited mostly on their left side with gently bended legs and arms, on the basis of Bicske case again, but we know graves with stronger bended limbs as well

(Baláca). Another, not so frequent way to deposit the deceased was to lay them on their back in extended position. If we like to determine the difference between the two types of positions, we can see that isolated settlement burials containing rich grave goods belong to this latter group (Bicske, Szentendre, Nemesvámos). It may be supposed that the graves were put in little groups within the Sopot settlements, but we can find isolated graves as well.

Grave pottery is the most frequent kind of grave goods; it appears in almost all graves. We find them regularly by the skull, on the left side. Despite the little known burial data, the combination of cup–bowl, sometimes bottle, seems strictly bound. Another typical type of grave goods is the shell ornament, namely the Spondylus bead. In the Nemesvámos grave two different shell ornaments were identified, there was a pendant in addition to the beads. A comparison of the Transdanubian and Slavonian Sopot burials in terms of the frequency of Spondylus ornaments reveals a difference. In Slavonia the Spondylus ornaments were all recovered in settlements, in Transdanubia mostly in burials. Other artefacts emerging in Sopot burials were not as frequent as pottery or shell ornaments. Bone implements came to light in three cases. Mineral pigments and chipped stone implements were found in two cases. Five different types of assemblages turn up in Sopot graves, but only one, the Bicske No. 1/1974 grave has the combination of all types. The most frequent combination is that of two types. The number of pieces in grave goods ranges between 1 and 33. We can correlate the number and combination of grave goods with the position of the deceased; in the graves with rich grave goods the bodies were interred in an extended position.

Mortuary practices of the Sopot Culture fit well into the local, Transdanubian tradition; they are connected both to the Middle Neolithic and to the Late Neolithic burials. The custom of placing the body on left side in crouched position, the orientation to East, taking vessels and Spondylus pendant in the grave can be considered as LBK tradition. The geographically limited incidence of burials, the set of certain vessels in graves, the little shell beads, all recall the Lengyel Culture. A continuous tradition of burial practices passes through the Neolithic, as we can see. There is only one burial practice – deceased interred in extended position, isolated in settlement, with

grave pottery and amazing shell ornament – observed in the Nemesvámos case, which is characteristic only of the Transdanubian Sopot Culture. It was unfamiliar in the LBK period, and is found sporadically only in the Lengyel Culture but never with outstanding grave goods. It must be noticed that the Croatian Sopot Culture followed another burial tradition, settlement graves were unconventional in that region. A speciality of the Transdanubian Sopot Culture is that it represents a strong resemblance to the LBK tradition and a hard distinction from the Croatian burial tradition. In the given context in Transdanubia, with considerable LBK antecedents, we can interpret the differing burial practices only one way. The cultural entity we know as Transdanubian Sopot Culture is not totally equal with the Sopot Culture

of the Croatian territory; it contains the local LBK heritage as well. The presence of similarity and dissimilarity in the burial customs raises the question of identity. Identity can be approached through the ritual practice as well; the action produces archaeologically observable markers of similarity and dissimilarity. The Nemesvámos grave indicates double identity with the help of the Spondylus pendant and the incised decorated vessel. The first points at the local LBK; the pendant is a typical object of the LBK, indicating visually the past. The second points at the Croatian Sopot Culture, being a characteristic ornamentation of the culture's vessels. This is the reason why the grave should attract considerable attention among the Sopot burials.