

KÉSŐ RÓMAI POHÁRFORMÁK PANNONIÁBAN

DÉVAI KATA*

The study offers the slim beakers with curving body, slim beakers with curving wall and a base ring, slim, cylindrical beakers and slim, cylindrical beakers with a base ring. These all can be related to one workshop on the grounds of their same qualities, colours, measures, decorations, rims, and their chronological and geographical spread. The workshop may have operated at the end of the 3rd century AD, rather in the first half of the 4th century AD.

Keywords: late Roman period, Pannonia, glass vessels, glass beakers, cemeteries

Jelen tanulmány a karcsú, ívelt falú talpgyűrűs és talpgyűrű nélküli, valamint a magas hengeres testű talpgyűrűs és talpgyűrű nélküli pohárformákkal foglalkozik, amelyek azonos minőségük, színük, méretük, megmunkáltságuk, valamint időrendjük és területi elterjedésük alapján valószínűleg egy műhelykör termékei lehettek. A műhely a 3. század végén vagy inkább a 4. század elején működhetett.

Kulcsszavak: késő római kor, Pannonia, üvegedények, üvegpoharak, temetők

Barkóczy László 1988-ban megjelent katalógusában elemezte Pannonia üvegművességét. Öt korszakra osztja a provincia üvegedény-használatát. Az első évszázadokra az importedények jelenléte jellemző, és megfigyelhető az üvegek fokozatos elterjedése előbb a Borostyánkő út, majd a *limes* mentén fekvő településeken. A Kr. u. 1–2. évszázad üvegedényei részben kereskedelmi cikként jelennek meg a tartományban.¹ Az *unguenta-*

riumoktól és az urnáktól eltekintve, amelyek nagy népszerűsége tettek szert, a többi edényforma (asztali használatra szánt edények és tárolásra szolgáló palackok) használata nagy szériákban nem mutatható ki a korai évszázadokban.² A 2. század végén, a 3. század elején azonban már bizonyosan működtek üvegyártó műhelyek Pannoniában is. Legkésőbb ettől kezdve az üvegedényeket nagyrészt helyi gyártmányoknak tarthatjuk.³ A 3. század vége és a 4. század első harmada közé eső időszakban Pannonia leletei között új formák tűnnek fel. A korábbi alacsonyabb, szélesebb poharakat felváltják a magasabb, nagyobb űrtartalmú edények.⁴ A 3. század végén, a 4. század elején kezdődik Pannonia üvegyártásának legvirágzóbb időszaka: többnyire színtelenített, jó minőségű alapanyagból

☞ A kézirat érkezett: 2016. május 4.

* Dévai Kata, MTA-ELTE BTK Interdiszciplináris Régészettudományi Kutatócsoport (MTA-ELTE Research Group for Interdisciplinary Archaeology). H-1088 Budapest, Múzeum krt. 4/b, Hungary; kata.devai@gmail.com.

¹ A hazai üvegek kutatás feladata annak kimutatása, hogy a kereskedelmi cikként megjelenő üvegedényeket mikor váltják fel a pannoniái készítésű példányok, valamint az import és helyi gyártmányok a tartomány életében mikor, milyen arányban voltak használatban.

² BARKÓCZI 1988, 20–23.

³ DÉVAI–GELENCSÉR 2012, 439–468.

⁴ BARKÓCZI 1988, 23.

leginkább helyi műhelyekben készült, változatos és jól használható üvegedények sorozatai jelennek meg.⁵ A késő római időkben megfigyelhető tendencia, hogy a határ menti provinciák leletanyagában az üvegedények igen nagy hányadát a poharak teszik ki – e sorozatba illeszkednek a pannoniai leletegyüttesek is.⁶ A vizsgált időszakban, a 3. század végén, 4. század elején négy pohártípus válik különösen kedvelté, az ívelt falú talpgyűrűs és talpgyűrű nélküli (P1 és P2), valamint a hengeres testű talpgyűrűs és talpgyűrű nélküli formák (P3 és P4). Mind a négy karcsú, nagyméretű, a hétköznapi életben is jól használható edényforma,⁷ amely kiszorította a korábban népszerű, jóval alacsonyabb, szélesebb, a csészékre inkább hasonlító üvegpohártípusokat. Mivel mind a négy formából egész sorozatok jelentek meg, ezért lehetőség volt ezek tér- és időbeli elterjedésének vizsgálatára is, ami a méretük, alapanyaguk, megmunkáltságuk összehasonlításával lehetőséget nyújtott műhelykörhöz kötésükhöz is.

Magas, ívelt falú pohárforma (P1 típus)⁸

A négy közül a magas, ívelt falú forma a legelterjedtebb. Különlegessége, hogy Pannonián kívül ritkán fordul elő. A Római Birodalom más részén inkább a magas, hengeres testű üvegpoharak kedveltek. Egy-egy példánya Pannonia déli, ma Szerbiához tartozó részéről is ismert.⁹ Vindobonában a 4. és kora 5. századi, helyi gyártmányok tartott változatok között szerepel, amelyet jellegzetesen vágott peremkialakítással készítettek szintelenített vagy zöldes, rossz minőségű alapanyagból.¹⁰ Pannonián kívül Dalmatiában is feltűnik.¹¹ A Római Birodalom területéről hasonló darabok az augsti leletanyagban és Colchesterben fordulnak elő. Augstban szabadon fűjt, kónikus, pontosan nem meghatározható formájú darabokként tartják számon.¹² A hengeres testűként leírt

néhány colchesteri töredék perem- és aljkiképzése alapján sorolható ide.¹³

Barkóczi katalógusában ebbe a kategóriába tartoznak a 44. és 45. típusba sorolt üvegek. A 44. szám alatt egy 3. század végére, 4. század elejére keltezhető brigetiói sírból magas, ívelt falú pohár szerepel, kihajló, vágott peremmel, enyhén benyomott aljjal, de Intercisából is ismert hasonló darab.¹⁴ A következő, 45. forma a 4. század második felére datált, ritkán előkerülő, enyhén hullámos falú edényeket jelöl Brigetióból és Majsról, hasonlóképp kihajló, vágott peremmel, enyhén benyomott aljjal.¹⁵ A két változat formailag nagyon hasonló, megegyezik a peremkialakításuk, erősen kihajló ívelt peremmel és ívelt, de az alj felé nem összeszűkülő formával. Az alj mindkét esetben enyhén benyomott. Azonosságukat tekintve tipológiai szétválasztásuk indokolatlan.

A késő római temetőkből összesen 40 edény (az összes késő római pohár 8,4%-a)¹⁶ sorolható a P1 típusba (1. kép 1–9; 2. kép 1–5; 4. kép 1–2). Brigetio területéről négy, Aquincumból, a Bécsi úti temetőből hat, a Pasaréti útról egy, Mórchida-Kisárpás temetőjéből négy, Győr-Főügyészség, Győr-Szent István utca és Győr-ETO kézilabdapálya lelőhelyekről három, Mosonszentmiklósról négy, Esztergomból, a Kossuth utca temetőjéből három, Pécsről öt, Majsról, Ságvárról, Keszthelyről egy ívelt falú, magas pohár ismert.¹⁷

Anyag, méret

Három-három üvegzöld és sárgászöld, valamint egy mohazöld edény kivételével mindegyik színtelen, de változó minőségű üvegből készült, az alapanyag gyakran buborékokkal, húzódásokkal telt. Méreteit tekintve a csoport egységes. A poharak magassága 10–11,3 cm közötti, szájtátmérőjük 6,7–8 cm között mozog, a talpátmérő 3,9–4,8 cm. (Kivételt képez két kisebb méretű – 7,7 és 9 cm magas –, de egyező formájú aquincumi darab; a magasságát tekintve – 14,2 cm – kivételt képez a brigetiói *Faltenbecher* is.)

Perem- és aljkialakítás

Peremük erősen ívelt, vágott és durva felszínű, kialakításuk eldolgozatlan. Négy pohár eltér ettől a megmunkálási módtól, Mosonszentmik-

⁵ BARKÓCZI 1988, 23–25; DÉVAI 2012.

⁶ VAN LITH–RANDSBORG 1988, 458; DÉVAI 2012. Doktori disszertációmban a vizsgált 4–5. századi időszak 987 síredénye közül 453 pohárforma (a teljes anyag 44,57%-a). A megjelölt időszak elején a domináns ívelt falú és hengeres testű pohárformák az összes általam vizsgált pohár több mint 20%-át (91 db) teszik ki.

⁷ DÉVAI 2012, 233–240. A késő római magas poharak (ívelt falú, hengeres testű, kúpos testű típusok) úrtartalma 200–250 cm³ közé tehető.

⁸ DÉVAI 2013, 260–264.

⁹ RUŽIĆ 1994, T. XXXVIII.2.

¹⁰ SAKL–OBERTHAHLER–TARCSAY 2001, 96, Taf. 5.47A.

¹¹ CERMANOVIĆ–KUZMANOVIĆ 1979, Tab. IV.

¹² RÜTTI 1991, Taf. 70. 1517–1520.

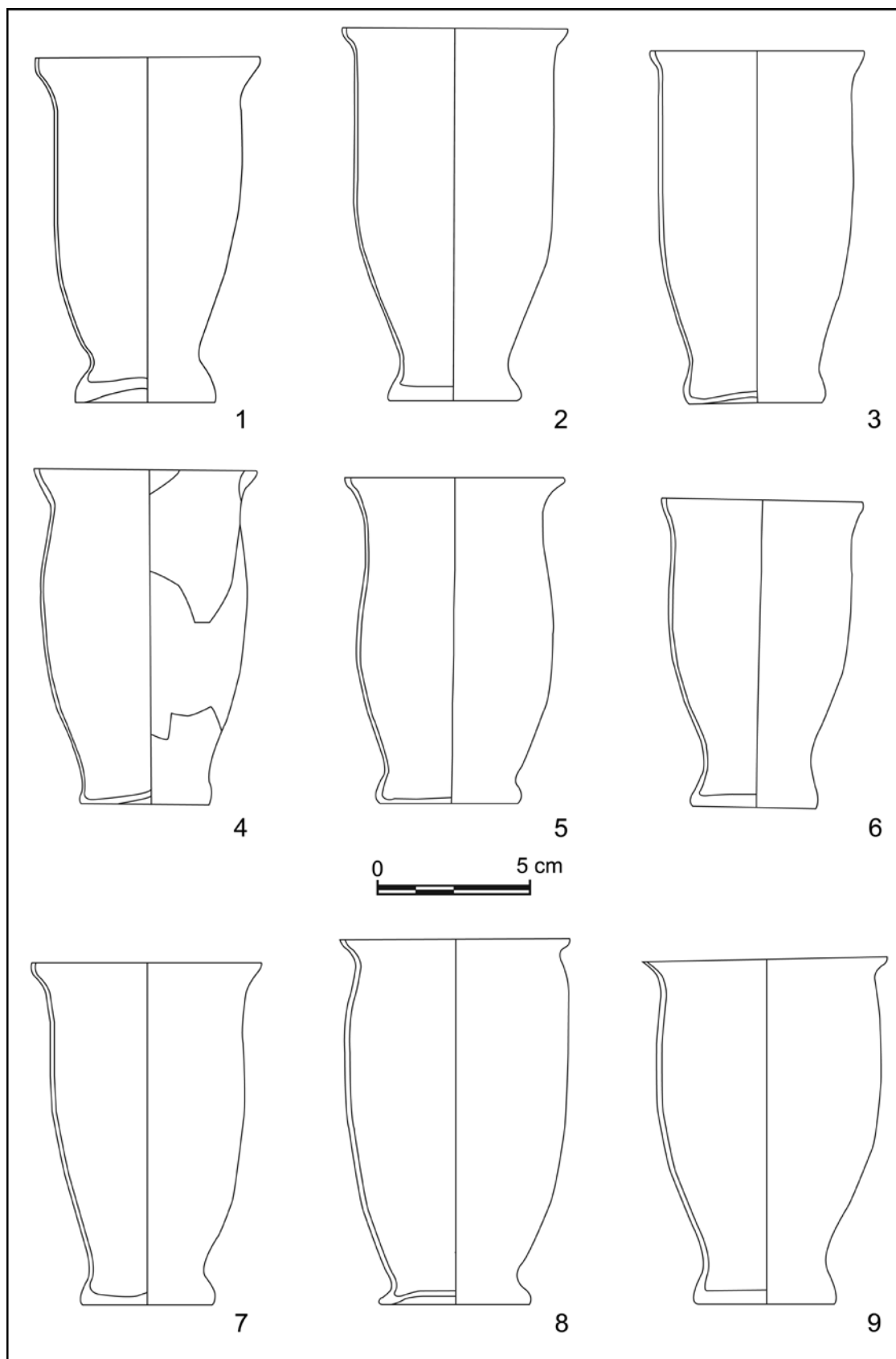
¹³ COOL–PRICE 1995, 69, Fig. 5.3.335.

¹⁴ BARKÓCZI 1988, 79.

¹⁵ BARKÓCZI 1988, 79–80.

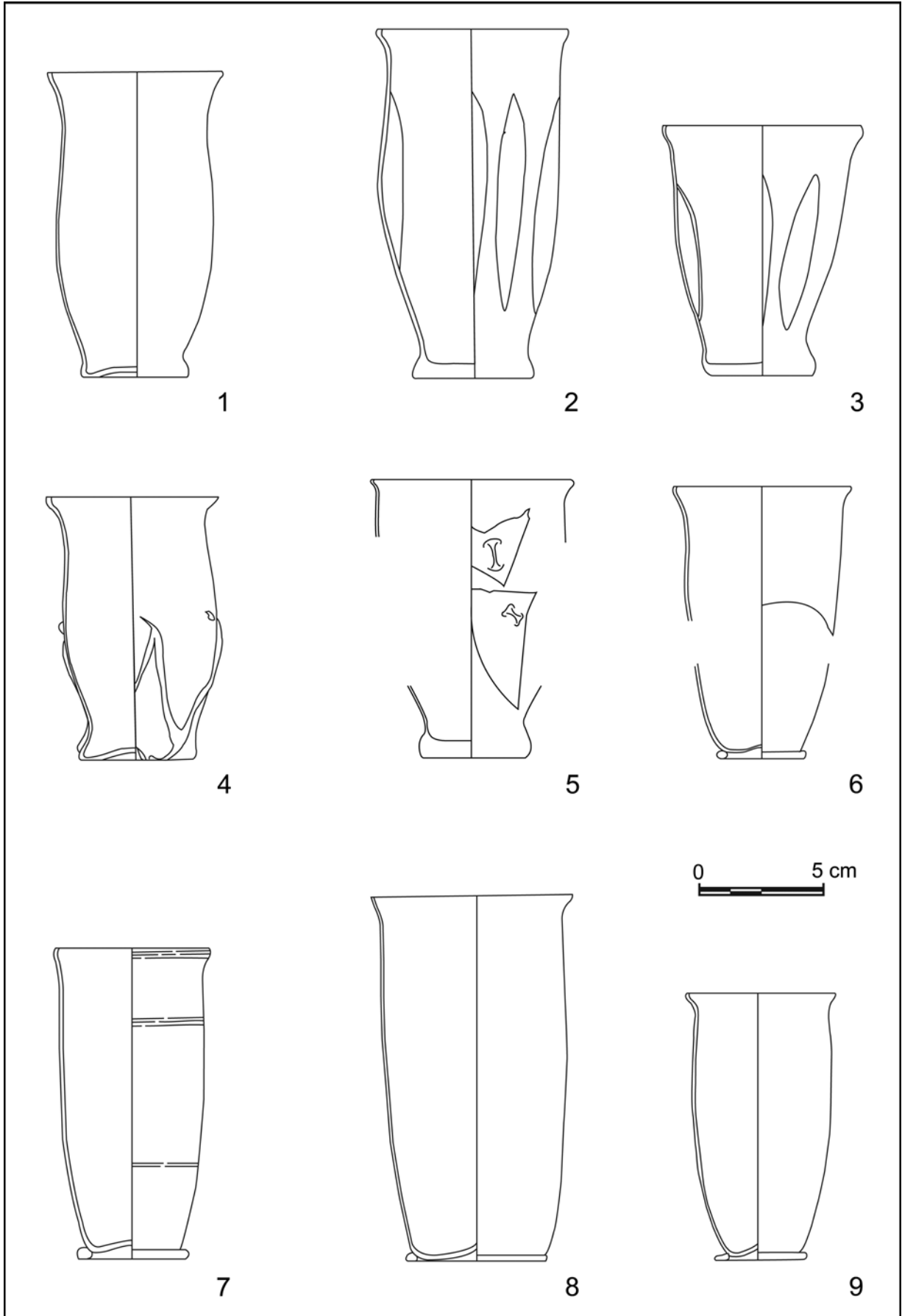
¹⁶ DÉVAI 2012. P1 forma, Kat. Nr. 24–63, XXVI. tábla/131–133. kép.

¹⁷ BARKÓCZI 1961, 95–115; BARKÓCZI 1968, 59–86, 5., 11., 15. sír; TOPÁL 1993, 9., 18–20., 24., 32. sír; BUDAI–BALOGH 2008, 40–56; KELEMEN 2008, 31., 48. sír; DÉVAI 2012, Kat. Nr. 24–63.



1. kép. Ívelt falú poharak. 1–5: Budapesti Történeli Múzeum–Aquincumi Múzeum. Ltsz.: 2007.11.9., 91.2.114., 91.2.125., 91.2.85., 92.1.15; 6: Győr, Xántus János Múzeum. Ltsz.: 65.3.1; 7: Esztergom, Balassa Bálint Múzeum. Ltsz.: 96.68.1; 8–9: Budapest, Magyar Nemzeti Múzeum. Ltsz.: 59.1.13, 59.1.2.

Fig. 1. Slim beakers with curving body. 1–5: Budapesti Történeli Múzeum–Aquincumi Múzeum; 6: Győr, Xántus János Múzeum; 7: Esztergom, Balassa Bálint Múzeum; 8–9: Budapest, Magyar Nemzeti Múzeum



2. kép. 1: ívelt falú pohár. Győr, Xántus János Múzeum. Ltsz.: 66.39.78; 2–3: ívelt, horpasztott falú poharak. Budapest, Magyar Nemzeti Múzeum. Ltsz.: 60.9.2; Pécs, Janus Pannonius Múzeum. Ltsz.: 69.6.2; 4–5: ívelt falú, díszített poharak. Győr, Xántus János Múzeum. Ltsz.: 2002.1.2; Budapesti Történeti Múzeum–Aquincumi Múzeum. Ltsz.: 83.3.24; 6–9: ívelt falú, talpgyűrűs poharak. Pécs, Janus Pannonius Múzeum. Ltsz.: 2004.2.183; Keszthely, Balatoni Múzeum. Ltsz.: 70.268.1; Komárom, Klapka György Múzeum. Ltsz.: M998. II.2; Budapest, Magyar Nemzeti Múzeum. Ltsz.: 59.1.14.

Fig. 2. 1: slim beaker with curving body. Győr, Xántus János Múzeum; 2–3: slim, indented beakers with curving body. Budapest, Magyar Nemzeti Múzeum, Pécs, Janus Pannonius Múzeum; 4–5: slim, decorated beakers with curving body. Győr, Xántus János Múzeum; Budapesti Történeti Múzeum–Aquincumi Múzeum; 6–9: slim beakers with curving wall and a base ring. Pécs, Janus Pannonius Múzeum; Keszthely, Balatoni Múzeum; Komárom, Klapka György Múzeum; Budapest, Magyar Nemzeti Múzeum

lósról erősen ívelt, de melegen lekerekített, enyhén megvastagodó peremű változatot ismerünk. A többi melegen lekerekített, megvastagodó peremű példány Majsról, Keszthely-Dobogórol, Pécsről és Bátaszék-Kövesdről került elő, tehát Valeria déli részéről. Aljuk kivétel nélkül enyhén benyomott, kisebb-nagyobb mértékben megvastagodó. Tartórúd nyoma az esetek körülbelül felében látható.

Díszítés

A magas, ívelt falú poharakat – néhány kivétellel – nem díszítették.¹⁸ Egy Móríchida-Kisárpásról, valamint egy Ságvárról származó darabon a peremen és az edény testén *bekarcolt sáv* figyelhető meg.¹⁹ Egy Győrből származó üvegen egy az edénnyel megegyező alapanyagból készített, szabálytalan, csúcsos íveket alkotó *plastikus szálrátétet* helyeztek el a pohár testének alsó harmadában (2. kép 4; 4. kép 2).²⁰ Méreteit, színét, anyagminőségét, megmunkáltságát tekintve a magas, ívelt falú poharak sorába illeszkedik. Pontos párhuzama nem ismert. Hasonló, az edény alsó harmadában elhelyezett, vékony *plastikus szálrátét* íves dekorációja van egy montignyi üvegnek, de a pohár hengeres testű, talpgyűrűs, a 4. századra datálható.²¹ Érdekes variáns került elő Aquincumból: a pohár oldalán kicsipkedett minta található, amely különösen ritka a késő római időszakban (2. kép 5).²²

A díszített változatok csoportjába tartozik két ívelt falú, benyomott oldalú pohár (*Faltenbecher*) (2. kép 2–3; 4. kép 4).²³ A késő római időszakban e

pohárforma előfordulása ritka. Barkóczi katalógusában a 49. és 50. típus jelöli a horpasztott oldalú poharakat.²⁴ A vizsgált leletek között két példány horpasztott falú, a Barkóczi katalógusában a „d” változat alatt említett brigetiói darab.²⁵ Magas, ívelt falú, oldalán négy benyomással díszített pohár. Enyhén kihajló, vágott, durva peremmel, egyenes, megvastagodó aljjal. Tartórúd nyoma nem látható. Alapanyaga szintelen, közepes minőségű. A pohár színe, anyagminősége és megmunkálása alapján inkább a 4. század első évtizedeire keltezhető. A másik *Faltenbecher* egy pécsi sírból származik.²⁶ Szintelenített, közepes minőségű, ívelt falú üveg. Oldalát öt hosszanti benyomás díszíti. Pereme ívelt, vágott, durva felszínű. Alja egyenes, megvastagodó. Párhuzama – töredékes formában – megtalálható Dél-Pannoniában.²⁷ Pontos analógiája nem ismert. Hasonló, horpasztott oldalfalú edény került elő Colchesterben a pereme alatt bekarcolt vonaldísszel kombinálva, enyhén zöldes színben, egyenes, vágott peremmel, a 2. századra keltezve.²⁸ Magas, egyenes, benyomott aljú típus tűnik fel a karanisi anyagban, de négy széles ovális benyomással.²⁹ A Krefeld-Gellep temetőjében talált, benyomott oldalú magas pohár pereme vágott, alatta bekarcolt vonaldísz, feltehetően már a 4.

²⁴ BARKÓCZI 1988, 86–88. A 49. típus: ovális, talpgyűrűvel ellátott, keltezés: 1. század vége, 2. század vége; az 50. típus: magas benyomott oldalú poharak talpgyűrűvel; „50a” variáns: hosszúkás forma keskeny aljjal, kihajló, vágott peremmel, keltezés: 1–2. század; „50b” variáns: magas keskeny talpgyűrűs kehelyforma négy nagy ovális benyomással az oldalán, keltezés 3. század (Észak-Itália, Római Birodalom nyugati részei, dunai provinciák), 4. század (Földközi-tenger keleti vidékei); „50c” variáns: keltezése 2. század (Római Birodalom nyugati részei); „50d” variáns: hosszúkás, ívelt falú, oldala négy hosszanti benyomással díszített, nem rendelkezik talpgyűrűvel, habár a forma megnevezésében Barkóczi László „talpgyűrűs” jelzőt használ, Brigetióból került elő.

²⁵ Magyar Nemzeti Múzeum. Ltsz.: 60.9.2.

²⁶ Janus Pannonius Múzeum. Ltsz.: 69.6.2.

²⁷ RUŽIĆ 1994, T. XXXVI.3.

²⁸ COOL-PRICE 1995, Fig. 5.4.390.

²⁹ HARDEN 1936, Pl. XV.

¹⁸ DÉVAI 2013, 262–263.

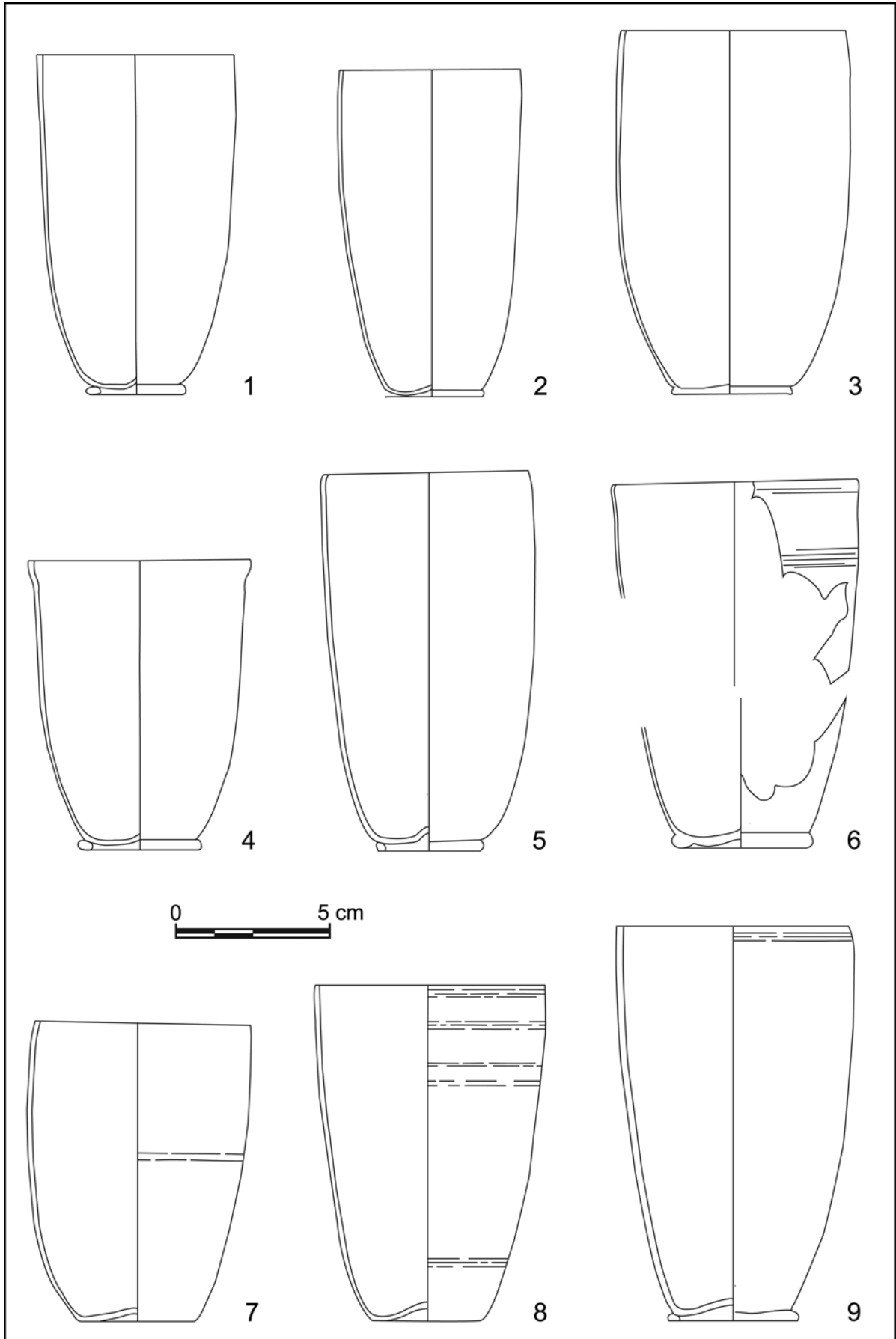
¹⁹ Móríchida-Kisárpás: 137. sír. Xántus János Múzeum. Ltsz.: 59.24.143; Ságvár: 242. sír. Rippl-Rónai Múzeum Ltsz.: 11.729.1.

²⁰ Xántus János Múzeum. Ltsz.: 2002.1.2.

²¹ MARTIN 1993, 100, Fig. 1.3.

²² FADIĆ 1997, 146. Hasonló díszítés található egy Mursából származó gömbtestű palackon, amely az aquincumi pohárral megegyező időszakra, a 4. századra datálható; DÉVAI 2012, Kat. Nr. 58. Budapesti Történeti Múzeum–Aquincumi Múzeum. Ltsz.: 83.3.24.

²³ DÉVAI 2013, 262–263.



←
 3. kép. 1–6: hengeres testű talpgyűrűs poharak. Budapesti Történeti Múzeum–Aquincumi Múzeum. Ltsz.: 86.7.2., 91.2.2., 91.2.89; Esztergom, Balassa Bálint Múzeum. Ltsz.: –; Szentendre, Ferenczy Múzeum. Ltsz.: –; Komárom, Klapka György Múzeum; 7–8: hengeres testű, díszített pohár. Pécs, Janus Pannonius Múzeum. Ltsz.: 69.24.2, Győr, Xántus János Múzeum. Ltsz.: 59.24.172; 9: hengeres testű, díszített pohár talpgyűrűvel. Szombathely, Savaria Múzeum. Ltsz.: –

Fig. 3. 1–6: slim, cylindrical beakers with a base ring. Budapesti Történeti Múzeum–Aquincumi Múzeum, Esztergom, Balassa Bálint Múzeum, Szentendre, Ferenczy Múzeum, Komárom, Klapka György Múzeum; 7–8: slim, cylindrical, decorated beakers with base ring. Pécs, Janus Pannonius Múzeum. Győr, Xántus János Múzeum; 9: slim, cylindrical, decorated beaker with base ring. Szombathely, Savaria Múzeum



4. kép. 1: ívelt falú pohár. Esztergom, Balassa Bálint Múzeum. Ltsz.: 96.68.1; 2: ívelt falú pohár szálrátétdíszítéssel. Győr, Xántus János Múzeum. Ltsz.: 2002.1.2; 3: hengeres testű pohár. Komárom, Klapka György Múzeum. Ltsz.: –; 4: ívelt falú, benyomott oldalú pohár. Pécs Janus Pannonius Múzeum. Ltsz.: 69.6.2.; 5–6: hengeres testű, talpgyűrűs poharak. Szombathely, Savaria Múzeum. Ltsz.: –, Budapesti Történeti Múzeum–Aquincumi Múzeum. Ltsz.: 86.7.2 (fotó: Komjáthy Péter)

Fig. 4. 1: slim beaker with curving body. Esztergom, Balassa Bálint Múzeum; 2: slim beaker with curving body and applied trails. Győr, Xántus János Múzeum; 3: slim, cylindrical beaker. Komárom, Klapka György Múzeum; 4: slim, indented beaker with curving body. Pécs Janus Pannonius Múzeum; 5–6: slim, cylindrical beakers with base ring. Szombathely, Savaria Múzeum, Budapesti Történeti Múzeum–Aquincumi Múzeum

század elején készült.³⁰ Nagyon hasonló a Montigny területén előkerült, 4. századra datálható pohár, amelynek azonban megvastagodó, melegen lekerekített pereme és erősen megvastagodó alja van.³¹ A birodalom keleti területeiről a ciprusi üveganyagban szerepel ugyanez a forma, de több keskeny, ovális benyomással ékesítve.³² Aquileia üveganyagában is fellelhető egy *Faltenbecher* típus, amely az 1. századtól a 3. század végéig volt használatban, peremkiképzése kihajló, vágott, alja pedig megvastagodó, de maga az edény szélesebb, alacsonyabb a pannoniai daraboknál.³³ Itáliában a Lacus Iturnae környékéről került elő hasonló, 4. századra datálható pohár vágott, ívelt peremmel, benyomott aljjal, oldalát nem kiszélesedő, négy nagyobb ovális hornyolat díszíti.³⁴ A dalmatiai hasonló formájú, benyomott oldalú pohár alja nem megvastagodó, mint a pannoniai daraboknak.³⁵

A késő római időszakban üveg *Faltenbecherek* ritkán fordulnak elő. A díszítésmód létezik, de elsősorban színtelen, vágott peremű talakon alkalmazták,³⁶ a 4. század első felében szórványosan kisméretű, szögletes testű illatszerek üvegcséken is előfordul. A két pannoniai pohár így kivételnek tekinthető.

A magas, ívelt falú poharak egységes, zárt csoportot alkotnak, darabjaik csaknem kizárólag Arrabonában, Brigetióban, Aquincumban és környékükön kerülnek elő. Ettől délre csupán Pécssett és a környező villák területéről ismert néhány lelet. Egységes méretűek, azonos minőségű és színű alapanyagból készültek. A tárgyak részletkialakítása is megegyezik, egyforma a perem- és aljkiképzésük. A felsorolt ismervek alapján megállapítható, hogy a más provinciákban ritkának számító típus Pannonia északi részén, Aquincum, Brigetio és Arrabona térségében a 4. század eleje-közepe táján nagy számban jelenik meg, egységes csoportot alkotva egy műhelykörhöz sorolható (5. kép). Jelenlétük a 4. század első felének leletegyütteseiben jellemző, de néhány pél-

dányuk a század második felében, végén is előfordul.³⁷

Magas, ívelt falú pohárforma talpgyűrűvel (P2 típus)³⁸

Az előző forma talpgyűrűs változata elvéve kerül elő, csupán néhány példát ismerünk (2. kép 6–9). Barkóczi László egy idetartozó leletet említ Brigetióból („43. típus”).³⁹ Több előfordulása kimutatható Dél-Pannoniából, Teutoburgiumból, Sirmiumból.⁴⁰ Barkóczi megemlíti, hogy ilyen formájú pohár került elő a Barbaricumból is, az Aquincummal szemközt fekvő részen.⁴¹

Késő római sírokból tizenkét példánya ismert, kettő-kettő Brigetióból és Sopianae-ből, egy-egy Budaörsről, Bátaszék-Kövesdről, Keszthely-Úszató lelőhelyről, Mórighida-Kisárpásról, Arrabonából és három Aquincumból, a Bécsi úti temetőből származik.⁴²

Anyag, méret

Az anyagminőségük, kidolgozásuk, színük azonos: mind jó minőségű, üvegzöld, sárgászöld és színtelen üvegből készült. Magasság: 7,7–10,8 cm, szájméret: 6–7,4 cm, talpátméret: 3,6–4,4 cm.

Perem- és aljkialakítás

Peremük ívelt, vágott, durva kialakítású, nem teljesen megmunkált. Aljuk benyomott, enyhén megvastagodó, tartórúd nyomával, vékony, az edény anyagával megegyező plasztikus szárlátét talpgyűrűvel.⁴³

Díszítés

Az ívelt falú talpgyűrűs poharak általában díszítetlenek, mindössze két kivételt ismerünk (2. kép 7): a Keszthely-Úszató 10. és a Mórighida-Kisárpás 3. sírjában talált edény teste, illetve a

³⁰ PIRLING 1989, Taf. 16.

³¹ MARTIN 1993, 100, Fig. 1.4–5. A 4. századra datálható olivazöld példányok, formailag megegyeznek, azonban optikai fújta.

³² VESSBERG 1952, Pl. IV.

³³ CALVI 1969, Taf. 6.7; MANDRUZZATO-MARCANTE 2007, 63, 120. Megegyező, de talpgyűrűs forma az 1–2. századra datálva.

³⁴ STERNINI 1993, 258, Fig. 16.8.

³⁵ GREGL-LAZAR 2008, 111, Pl. 6.2. Az edény az 1–3. századra datálható.

³⁶ STERN 2001, 334. A Római Birodalom nyugati részein népszerűek a benyomott oldalú tálkák vágott durva peremkiképzéssel, rossz, buborékos anyagminőséggel. Germaniában és a Rajna-vidéken, a birodalom keleti részein Moesiától egészen Tunéziáig kimutathatók.

³⁷ PÉTERFI 1993, 140. sír. Éremleletek alapján a 380-as évek utánra keltezhető.

³⁸ DÉVAI 2013, 260–264.

³⁹ BARKÓCZI 1988, 78–79. Brigetióból a 3. század végére, 4. század elejére datálható sírból származik.

⁴⁰ ŠARANOVIC-SVETEK 1986, Tab. III; CERMANOVIC-KUZMANOVIC 1979, 32.

⁴¹ BARKÓCZI 1998, 78.

⁴² BARKÓCZI 1968, 59–86, 15. sír; TOPÁL 1993, 2., 78., 113. sír; DÉVAI 2012, Kat. Nr. 64–75.

⁴³ ISINGS 1957, Form 109c; GOETHERT-POLASCHEK 1977, Form 58a–b.

perem alatti zóna egyszerű, bekarcolt vonallal díszített.⁴⁴

A ritka típus megmunkáltsága, színe, anyagminősége, méretei alapján egy csoportba sorolható a magas, ívelt falú poharakkal. Mindkét típus fő elterjedési területe Pannonia északi része, Arrabona, Brigetio, Aquincum térsége. Szórványos példányok feltűnnek Valeria déli részén, illetve Pannonia Secunda területén. A P1 típushoz hasonlatosan a 4. század első felében és közepén voltak használatban, de néhány darabot még a 4. század második felében is őriztek.⁴⁵ Pontos megegyező típust ismerünk Aquileiából, ahol jelenléte a 4. századra keltezhető.⁴⁶ Időbeni és térbeni elterjedése lényegében azonos a magas, ívelt falú pohárformával, így valószínűleg egy műhelykörbe sorolhatók (5. kép).

Magas, hengeres testű pohárforma (P3 típus)⁴⁷

Barkóczi László katalógusában a talpgyűrűvel ellátott változat (42. típus) szerepel, a talpgyűrű nélküli magas, hengeres testű pohárformát nem tárgyalja. A talpgyűrűvel ellátott variánst a 3. század utolsó és a 4. század első évtizedeire keltezi.⁴⁸ Az egyszerű, hengeres testű pohár a Római Birodalomban a 3. század második felében, a 4. század elején gyakori, de Pannonia Secunda területén nem fordul elő. A birodalom nyugati részén jelen van Augstban a késő 3. századtól a 4. század végéig, függőleges vágott peremmel, benyomott talppal. Sokszor díszítetlen, de előfordul bekarcolt vonaldíszítés, vésett díszítés és az edény testéből kialakított tüskeszerű dekoráció.⁴⁹ Meglévő forma Trierben.⁵⁰ A colchesteri leletek között már a 2. századtól megtalálható díszítetlenül vagy bekarcolt vonaldíszrel ellátva.⁵¹ Ritka az előfordulása Krefeld-Gellep temetőjében.⁵² A Római Birodalom keleti felében, Berytusban díszítetlen változatban jelenik meg.⁵³ Megfeleltethető: AR 64, Isings 106, T 52, Cool-Price 1995, 68., Fig. 5.3; Jennings 2004–2005, Fig. 5.7. formáknak.⁵⁴

⁴⁴ Keszthely: Balatoni Múzeum. Ltsz.: 70.268.1.; Mórchida: Xántus János Múzeum. Ltsz.: 58.1.8.

⁴⁵ PÉTERFI 1993, 14. sír. A 4. század második felére tehető csakúgy, mint a Keszthely-Úsztató 10. sírjának lelete.

⁴⁶ MANDRUZZATO-MARCANTE 2007, 68, Cat. 61.

⁴⁷ DÉVAI 2013, 260–264.

⁴⁸ BARKÓCZI 1988, 78.

⁴⁹ RÜTTI 1991, Form AR 64, Taf. 64–65.

⁵⁰ GOETHERT-POLASCHEK 1977, Form 52.

⁵¹ COOL-PRICE 1995, 68, Fig. 5.3.

⁵² PIRLING 1966, Taf. 47, Taf. 17.

⁵³ JENNINGS 2004–2005, Fig. 5.7.

⁵⁴ RÜTTI 1991, Form AR 64; ISINGS 1957, Form 106; GOETHERT-POLASCHEK 1977, Form 52; COOL-PRICE 1995, 68, Fig. 5.3; JENNINGS 2004–2005, Fig. 5.7.

A kései pannoniai temetőkben elvétve mutatható ki, összesen tizennégy esetben fordul elő (3. kép 7–8, 4. kép 3). Nyolc díszítetlen és hat díszített variánsa mutatható ki. Győr-Serfőződomb, Mórchida-Kisárpás lelőhelyről egy példány, Pécsről egy, Pátyról és Brigetióból kettő, Savaria Szent Márton utcai temetőjéből egy, Keszthelyről öt darab ismert.

Anyag, méret

Általános ismertetőjegyük a jó minőség, a buborékoktól, húzódásoktól mentes alapanyag. Színtelen és üvegzöld árnyalatban is fellelhetők. Magasságuk 10,9–10,8 cm, szájméret 7,4–8 cm, talpátméret 3,1–4,2 cm.

Perem- és talpkialakítás

Peremük függőleges, vágott, durva felszínű, utólag nem polírozott. Négy pohár pereme melegen lekerekített, megvastagodó, ezek közül három Keszthelyről, egy Pécsről került elő. Talpuk enyhén benyomott, nem megvastagodó, tartórúd nyomával. Használatuk a 4. század első felére jellemző, de néhány edény a század második felére datálható.⁵⁵

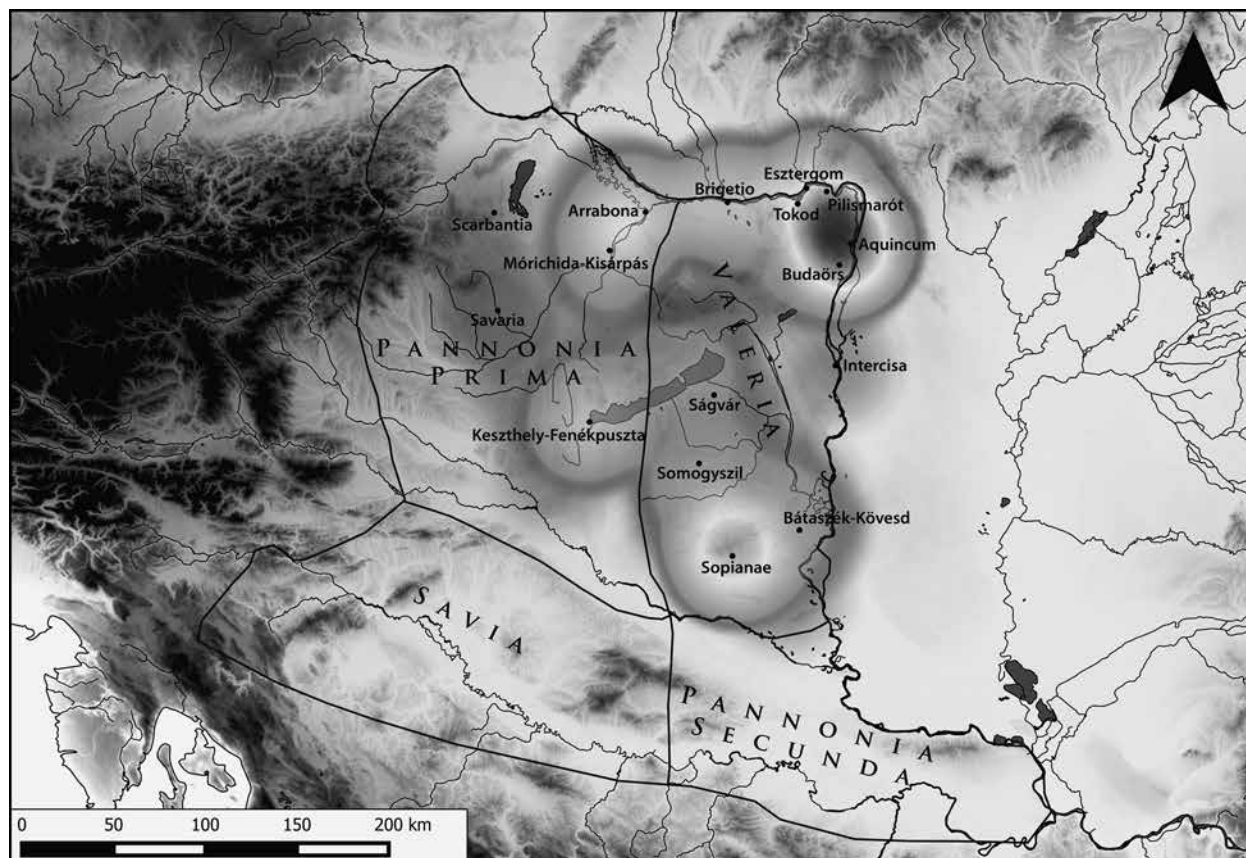
Díszítés

Díszített változata került elő Győr-Serfőződomb, Mórchida-Kisárpás, Komárom-MOL tartálypark, Keszthely-Fenekpuszta, Keszthely-Dobogó és Savaria, Szent Márton utca lelőhelyekről.⁵⁶ Hat pohár volt díszített, ezek közül csak az egyik keszthelyi példány melegen lekerekített peremű, a többinek a pereme vágott, durva kialakítású, következőképp főként a vágott peremű variánsokat díszítették. A minta meglehetősen egyszerű, bekarcolt, vízszintesen futó vonalkötegekből áll. Két-két esetben az edény testén egy sávban, illetve az edény peremén és a testén további egy sávban látható a díszítés. Egy-egy esetben pedig a pohár teste két, illetve négy sávban díszített.

A forma jelenlétével Pannoniában a 4. század első és második harmadában számolhatunk. Ritka típus, úgy tűnik, hogy a provinciában ezen időszakban inkább az ívelt poharak voltak népszerűek, míg az *Imperium Romanum* nyugati részén ez a hengeres fajta. Elterjedése a provinciában egyenletes, sűrűsödési pontjai nem kimutathatók.

⁵⁵ Keszthely-Úsztató 1. és 27. sírja a század második felére tehető.

⁵⁶ DÉVAI 2012, Kat. Nr. 82–87; BORHY-SZÁMADÓ-BARTUS-GELENCSEK 2007, 51.



5. kép. A P1–P4 pohárformák elterjedése a késő római Pannoniában 91 tárgy alapján (tervezte: Rupnik László)

Fig. 5. Distribution of glass beakers (P1–P4) in the late Roman Pannonia based on 91 objects (planned by László Rupnik)

Magas, hengeres testű pohárforma talpgyűrűvel (P4 típus)⁵⁷

Pannoniában a magas, hengeres testű, de vékony, plasztikus szárlátétből képzett talpgyűrűvel ellátott formával gyakrabban találkozunk. A talpgyűrű az edénnyel megegyező alapanyagból készült. Barkóczi László ezt a változatot a 42. típusként határozta meg. Brigetióból és Aquincumból 3. század végi, a 4. század első felére datálható sírokból ismert, kimutatható Sirmiumban is.⁵⁸ Elterjedtsége a Római Birodalom más részein megegyezik az előző típuséval. Egy-egy példa ismert Augstból és Trierből is,⁵⁹ Colchesterben ritka.⁶⁰ A keleti birodalomrészen fellelhető a ciprusi üvegleletek között.⁶¹

A szerző által vizsgált síranyagban huszonhat talpgyűrűs, magas, hengeres testű pohár szere-

pel (3. kép 1–5; 4. kép 5–6).⁶² Mórchida-Kisárpás temetőjéből egy, Brigetióból kettő, Aquincum-Bécsi úti temetőből három, Esztergomból a Bánomi-dűlő és a Kossuth utca temetőiből egy-egy, Intercisából egy, Pécsről négy, a bátaszéki kövesdi temetőből kettő, a pátyi temetőből ugyancsak kettő, a budaörsi temetőből négy, Keszthelyről három, Balatonszentgyörgyről egy és Szombathelyről is egy előfordulásáról tudunk.⁶³

Anyag, méret

Leggyakrabban színtelen, nagyon jó minőségű alapanyagból készültek, kisebb részben üveg-zöld és sárgászöld színűek. Méreteik az előző hengeres testű formához hasonlóak: magasságuk 10–12 cm, a szájátmérő 5,5–7,2 cm, a talpátmérő 3,1–3,6 cm.

⁵⁷ DÉVAI 2013, 260–264.

⁵⁸ BARKÓCZI 1988, 78.

⁵⁹ RÜTTI 1991, Form AR 63; GOETHERT-POLASCHEK 1977, Form 43.

⁶⁰ COOL-PRICE 1995, 69, Fig. 5.3.

⁶¹ VESSBERG 1952, Pl. IV.

⁶² DÉVAI 2012, Kat. Nr. 88–113.

⁶³ BARKÓCZI 1968, 75–105, 3. sírmező, 10. sír; BARKÓCZI 1990 164–166; TOPÁL 1993; TOPÁL 2003, 1., 10., 28. sír; KELEMEN 2008, Bánomi-dűlő 172. sír és Kossuth utca 78. sír.

Perem- és talpkiképzés

Peremük minden esetben függőleges, vágott, durva felszínű, nem eldolgozott. Talpuk enyhén benyomott, nem megvastagodó, tartórúd nyoma látható. Vékony, szabályos, plasztikus szálrátét, talpgyűrűvel ellátott.

Díszítés

A Barkóczi László katalógusában szereplő üvegek között az egyik brigetiói poháron több sávban egymással párhuzamos, enyhén bekarcolt vonalak figyelhetők meg.⁶⁴ Késő római temetkezésekből mindössze hét díszített darab ismert: az Esztergom-Bánomi-dűlő 172. sírjából származó üvegöld pohár, egy aquincumi edény, illetve a Barkóczi által is említett, brigetiói sírból származó szintelen darab, egy bátaszék-kövesdi, két keszthelyi és egy szombathelyi pohár.⁶⁵ Minőségüket, alapanyagukat, színüket, méreteiket, megmunkáltságukat tekintve megegyeznek díszítetlen társaikkal. A díszítést bekarcolt sávok alkotják. A brigetiói és a szombathelyi pohár testén két sávban egymással párhuzamos, vízszintesen futó, sekélyen bekarcolt vonaldísz van. A bánomi-dűlői temetőben talált pohár és az egyik keszthelyi darab peremét és további két sávban az edények testét vízszintesen futó, enyhén bekarcolt vonalköteg díszíti. A másik keszthelyi, illetve a bátaszék-kövesdi példányon az edény peremén és testén egy sávban látható ez a díszítés. Ez utóbbi azért is érdekes, mert a szálrátét talpgyűrűje nem tömör, hanem csőszerűen kialakított.

Megjelenése a 4. század első harmadára tehető, használata a 4. század második harmadában is folytatódott. A pohártípus elterjedtsége alapján Pannonia egész területén népszerű volt.

Összegzés

A fent bemutatott négy pohártípus Pannoniában és a Római Birodalom más területein egyaránt a 3. század végén, a 4. század elején tűnik fel. A karcsú, magas, nagy űrtartalmú formák részben felváltják a korábban népszerű szélesebb, csészeszerű típusokat. Többségük egyszerű, alig vagy egyáltalán nem díszített, hétköznapi használati tárgynak tekinthető. A korszak temetkezéseiből a tárgyalt poharak sorozata ismert. A nagy esetszám lehetőséget nyújt a forma elterjedésének vizsgálatára.

Pannoniában elsősorban az ívelt falú, kihajló szájperemű edényeket kedvelték, míg a birodalom más részein az egyszerű hengeres testű poharak dominálnak. Az ívelt falú forma Pannoniától délre, Dalmatia területéről is ismert. Az ívelt falú üvegek talpgyűrűs változatai kevésbé voltak kedveltek. A hengeres testű, függőleges peremű típus egyszerűbb, talpgyűrű nélküli változata ritkább, a talpgyűrűs variáns az elterjedtebb. A négy forma egységes, zárt csoportot alkot, darabjai Arrabona, Brigetio és Aquincum körül csoportosulnak, csaknem kizárólag ezeken a lelőhelyeken és környékükön kerülnek elő. Ettől délre csupán Pécssett és a környező villák területén található meg, de sokkal kisebb számban (5. kép). Egységes méretűek, azonos minőségű és színű alapanyagból készültek. A tárgyak részletkialakításának technikája is megegyezik, egyforma a perem- és talpkiképzésük. Ezen érvek alapján a négy típust egy műhelykör termékeinek tarthatjuk, amely Pannonia üvegművességét egy rövidebb időszakban, a 3. század végén, a 4. század elején jellemezte. Az összes késő római ivóedényformával összevetve⁶⁶ a bemutatott négy típus elterjedésének egyértelműen kirajzolódó súlypontja a *limes* menti települések Arrabonától Aquincumig terjedő szakasza.

IRODALOM

BARKÓCZI, LÁSZLÓ

1961 Adatok Brigetio későrómai történetéhez. *Folia Archaeologica* (Budapest) 13, 95–115.

1968 Die datierten Glasfunde aus dem 3.–4. Jahrhundert von Brigetio. *Folia Archaeologica* (Budapest) 19, 59–86.

1988 Pannonische Glasfunde in Ungarn. *Studia Archaeologica* 9. Budapest.

BORHY LÁSZLÓ–SZÁMADÓ EMESE–BARTUS DÁVID–GELENCSÉR ÁKOS

2007 Újabb késő római kőládasír Brigetio Gerhát-temetőjéből. In: *Régészeti Kutatások Magyarországon*. Budapest 2008, 51–61.

⁶⁴ BARKÓCZI 1988, Kat. Nr. 85.

⁶⁵ DÉVAI 2012, Kat. Nr. 106–112.

⁶⁶ DÉVAI 2013, 265–266. A késő római időkben Pannoniában elsősorban asztali használatra szánt edényeket gyártottak, a vizsgált tárgyak 57,9%-a ebbe a kategóriába sorolható. Ezen belül is uralkodó a pohár, az összes edény 45,5%-át (453 példány) teszik ki.

- BUDAI-BALOGH TIBOR
2008 Beszámoló a katonaváros nyugati temetőjében végzett kutatásokról. *Aquincumi Füzetek* (Budapest) 14, 40–56.
- DÉVAI, KATA
2012 Késő római temetkezések üvegmellékletei Pannoniában. Doktori disszertáció. ELTE BTK. Kézirat. Budapest.
2013 Glass Vessels from Late Roman Times Found in Graves in the Hungarian Part of Pannonia. *Dissertationes Archaeologicae* (Budapest) 3/1, 259–274.
- DÉVAI KATA–GELENCSÉR ÁKOS
2012 Római kori lakóház és üvegyártó műhely Brigetióban. In: Bíró Sz.–Vámos P (szerk.): *FIRKÁK II. Fialtal római koros kutatók II. konferenciakötete. Fialtal Római Koros Régészek IV. Konferenciája*. Győr, 439–468.
- CALVI, MARIA C.
1969 Die roemischen Glaeser. Museum von Aquileja. Aquileja.
- CERMANOVIĆ-KUZMANOVIĆ, ALEKSANDRINA
1974 Pregled i razvitak rimskog stakla u Crnoj Gori. *Arheološki Vestnik* (Ljubljana) 25, 175–190.
- COOL, HILARY E. M.–PRICE, JENNIFER
1995 Roman Vessel Glass from Excavations in Colchester, 1971–1985. *Colchester Archaeological Report: Colchester Archaeological Trust* (Colchester) 8.
- FADIĆ, IVO
1997 Il vetro, trasparenze imperiali. Vetri romani dalla Croazia. Milano.
- GOETHERT-POLASCHEK, KARIN
1977 Katalog der römischen Gläser des Rheinischen Landesmuseums Trier. Mainz am Rhein.
- GREGL, ZORAN-LAZAR, IRENA
2008 Bakar. Staklo iz rimske nekropole. The Glass from the Roman Cemetery. Zagreb.
- HARDEN, DONALD B.
1936 Roman Glass from Karanis. Found by the University of Michigan Archaeological Expedition in Egypt, 1924–29. Oxford.
- ISINGS, CLASINA
1957 Roman Glass. Groeningen/Djakarta.
- JENNINGS, SARAH
2004–2005 Vessel Glass from Beirut. *Bey 006, 007 and 045. Berytus (Beirut)* 48–49.
- H. KELEMEN MÁRTA
2008 Solva. Esztergom későrómai temetői. *Libelli Archaeologici Ser. Nov. No. III*. Budapest.
- VAN LITH, SOPHIA M. E.–RANDSBORG, KLAUS
1985 Roman Glass in the West: A Social Study. *Berichten van de Rijksdienst voor het Oudheidkundig Bodemonderzoek (Amersfoort)* 35, 413–533.
- MANDRUZZATO, LUCIANA–MARCANTE, ALESSANDRA
2005 Vetri Antichi del Museo Archeologico Nazionale di Aquileia. *Corpus delle Collezioni del Vetro in Friuli Venezia Giulia* 2. Venezia.
- MARTIN, CHANTAL
1993 Le verre de l'Antiquité tardive en Valais, notes préliminaires. In: D. Foy (red.), *Le verre de l'antiquité tardive et du haut moyen âge. Typologie-Chronologie-Diffusion*. Association Française pour l'Archéologie du Verre, 8me rencontre, (Guiry-en-Vexin), 93–109.
- V. PÉTERFI ZSUZSA
1993 A Bátaszék-Kövesd pusztai későrómai temető. *A Wosinsky Mór Múzeum Évkönyve* (Szekszárd) 18, 47–168.
- PIRLING, RENATE
1966 Das römisch-fränkische Gräberfeld von Krefeld-Gellep. Berlin.
1989 Das römisch-fränkische Gräberfeld von Krefeld-Gellep 1966–1974. Stuttgart.
- RUŽIĆ, MIRA A.
1994 Rimsko staklo u Srbiji. *Centar za arheološka istraživanja* 13. Beograd.
- RÜTTI, BEAT
1991 Die römischen Gläser aus Augst und Kaiseraugst. *Forschungen in Augst* (Augst) 13.
- SAKL-OBERTAHLE, SYLVIA–TARCSAY, KINGA
2001 Römische Glasformen aus Wien. *Fundort Wien. Berichte zur Archäologie* (Wien) 4, 78–112.
- ŠARANOVIĆ-SVETEK, VESNA
1986 Antičko staklo u Jugoslovenskom delu provincije donje Panonije. Novi Sad.
- STERN, MARIANNE E.
2001 Römisches, byzantinisches und frühmittelalterliches Glas. 10 v. Chr.–700 n. Chr. *Sammlung Ernesto Wolf*. H. n.

STERNINI, MARA

- 1993 Il vetro in Italia tra V-IX secoli. In: D. Foy (red.), *Le verre de l'antiquité tardive et du haut moyen âge. Typologie-Chronologie-Diffusion*. Association Française pour l'Archéologie du Verre, 8me rencontre, (Guiry-en-Vexin), 243-291.

TOPÁL, JUDIT

- 1993 Roman Cemeteries of Aquincum, Pannonia. The Western Cemetery, Bécsi Road I. Budapest.
2003 Roman Cemeteries of Aquincum, Pannonia. The Western Cemetery, Bécsi Road II. Budapest.

VESSBERG, OLOF

- 1952 Roman Glass in Cyprus. *Opuscula Archaeologica* (Zagreb) 7, 109-161.

SLIM BEAKERS FROM LATE ROMAN TIMES FOUND IN GRAVES IN PANNONIA

KATA DÉVAI

The discussed era is the peak period of glass practice in Pannonia as a remarkable amount of vessels occurred then including whole series of each type, which were colourful and various. They provided perfect subjects for the analysis. From the end of the 3rd century comparing to the previous ones, bigger and more practical and applicable forms spread across the province. However, from the end of the 3rd century to the end of the 5th century numerous tendencies caused differences, of which the depiction and analysis are one of the main aims. From the end of the 3rd century, bulks of glass vessels appeared, which were tall and useful regarding their size and varied regarding their types. Tall cups, flasks and jugs dominated in this period, whereas storage and transport vessels and *unguentariae* were inferior. The raw materials of these were good quality and colourless glass was the primary shade used until the end of the 4th century. The forms were simple and sophisticated containing little decoration. However, parts of these vessels were refined

and thoroughly elaborated. This period reflects that glass products were easily accessible for every household. They weren't luxurious items but ordinary objects for daily usage.

Slim beakers with curving body, slim beakers with curving wall and a base ring, slim, cylindrical beakers and slim, cylindrical beakers with a base ring can be related to one workshop on the grounds of their same qualities, colours, measures, decorations, rims, and their chronological and geographical spread. The workshop may have operated at the end of the 3rd century AD, or rather in the first half of the 4th century AD. These forms particularly occurred in the vicinity of Arrabona, Brigetio and Aquincum in this short period of time. In Pannonia these cups are made of colourless glass with a good quality and they are partly decorated, sometimes including abrasion bands, and their rims are usually cracked-off and unpolished. These types are more typical in the first two-thirds of the 4th century AD.