

ADATTÁR

REICH SZABINA – KULCSÁR MIHÁLY – LÁNGI JÓZSEF –
BARTOS GYÖRGY – LŐVEI PÁL

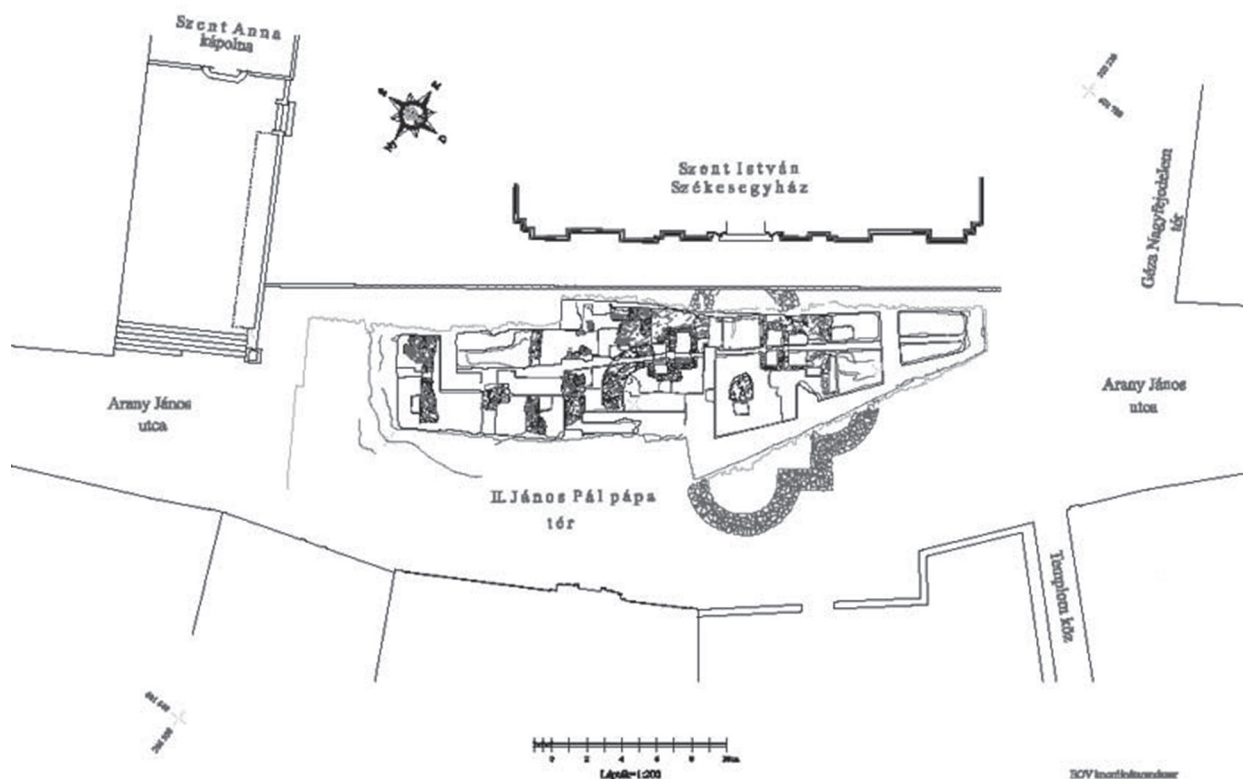
LELETEK SZÉKESFEHÉRVÁR KÖZÉPKORI SZENT PÉTER-PLÉBÁNIA-TEMPLOMÁBÓL

Székesfehérváron a Szűz Mária-prépostságtól délnyugatra helyezkedett el az a korai települési egység, mely a város legmagasabb pontján (a mai Megyeház utca–Városház tér–Kossuth utca) jött létre. A kutatók többsége szerint itt állt a II. János Pál pápa téren lévő mai székesegyház előzményének tartott Szent Péter-templom. A plébánia patrocíniumaként a forrásokban a „Szent Péter és Pál apostolok tiszteletére szentelt” vagy a „Szent Péter” fordul elő.¹ A 14. századi krónikakompozícióban székesegyházként (*ecclesia cathedralis*) szerepel a templom.² Számos kútfőben fordul elő még a plébánia, amelyek szerint a koronázási szertartást követően az uralkodók itt mondtak ítéletet és ütöttek lovaggá vitézeket.³ A város töröktől való visszafoglalását követően a 18. század folyamán barokk stílusban újjáépített plébániatemplomból a püspökség 1777. évi megalapítása után székesegyház lett, Szent István patrocíniummal. Mostanáig az épületen csupán a nyugati tornyok emeleti ablakai fölött az 1930-as években kibontott és bemutatott gótikus ablakok utaltak arra, hogy a középkori előzmények nem tűntek el maradéktalanul a színről. Az épületben magában a legutóbbi időkig egyedül III. Béla (+1196) és felesége, Antiochiai Anna (+1184) 1848-ban Érdy János által a prépostsági templom maradványai között feltárt sírládáinak 1937 óta az altemplomban kiállításszerűen felállított, vörösmárvány lapjai képviselték a középkort.⁴

A székesegyház nyugati homlokzata előtt 1971-ben Kralovánszky Alán egy 10×10 méteres négyzetet formázó középterű, három irányból félköríves apszissal ellátott templom alapfalait tárta fel. A negyedik, déli karéjt a sarokfal déli szakaszának jelentős részével együtt egy későbbi pince vagy kriptá bonthatta el.⁵ 2014-ben, a II. János Pál pápa

téren végzett hitelesítő ásatások során a négykaréjos templom keleti fele mellett több kriptá és számos sír került a felszínre a tér felszínétől mérve –50 és –150 cm közötti mélységben. (1. kép) A források alapján a székesegyház körül a 19. század első feléig temető működött. Az északi apszis indításánál a templombelsőben két, az épület falaihoz képest másodlagosan kialakított, nyugat-keleti tájolású falazott sír helyezkedett el. Az északi (törtköves) sír nyugati felét egy töredékes kőlap (durva mézskő, 97×60×18 cm) fedte, mely alatt anatómiai sorrendben fekvő csontvázak voltak több szinten.⁶ (2. kép) Az ettől délre fekvő, boltozott téglasír⁷ is családi kriptaként funkcionálhatott, melyben több elhunyt feküdt.

Az eredetileg valószínűleg szabályos téglalapot formázó, töredékesen azonban csak egy derékszögű sarkot magában foglaló mézskő sírlap keretezetlen, síkra faragott felülete üres, és ha a hiányzó részeket esetleg lehetett is kisebb-nagyobb ábrázolás (például valamilyen kereszt), az a teljes felületre nem terjedt ki. A hasonlóan síkra faragott, díszítetlen középkori sírlapok a magyarországi emlékszeranyagban valójában alig-alig vannak jelen – újkori templompadlókból esetleg másodlagos használatban előforduló példák középkori eredete igazolhatatlan, bármilyen építkezéshez való utólagos felhasználásuk ugyanakkor a legegyszerűbb volt, és másodlagos helyzetben, szétdarabolt állapotban egykori funerális kapcsolódásuk már megállapíthatatlan. A fehérvári töredék egyszerűsége ellenére mégis hordoz némi információt. Simítatlan, a végső felületkezelés fogasvésőjének nyomait megőrző sík felülete olyan sírkövekre emlékeztet, amelyek a 13. század első felére keltezhetőek. Takács Imre gyűjtötte először össze az Esztergomban találha-



1. Összesítő alaprajz a II. János Pál pápa téren, 1971–2014-ben folytatott ásátásokról (készítette: Györfi Ilona, Vajda József)

tó, vörösmárványból faragott, lapos élszedéssel „prizma”-szerűen alakított sírköveket, amelyeknek csiszolt, feliratot hordozó példáit jól lehetett keltezni a 12–13. század fordulójára. Ugyanakkor olyan hasonló, kizárólag töredékes darabokat is őriztek a múzeumi raktárak, amelyek csiszolatlan, a véssönyomokat őrző felülete a befejezetlenség érzetét keltette.⁸ A Gerecse hegységben egy a tardosi bánya közelében, Baj község határának Oregkovács-hegyi területén feltárt körtemplom temetőjében in situ megtalált, teljesen ép, azonos formájú és hasonlóan „borzolt” megmunkálási technikájú sírkő⁹ azt mutatja, hogy ezek valójában nem befejezetlen darabok voltak: a korra jellemző, a faragványok befejezését nyilván gyorsító felületkezelést egyfajta díszítési módként is alkalmazták. Ezt a megállapítást erősítette egy tömött mészkőből hasonló formájúra faragott, ugyancsak teljesen ép, „borzolt” felületén még keresztrel is díszített sírkő, valamint több hasonló töredék a zirci ciszterci kolostor újabb régészeti leletei között.¹⁰ A fehérvári darab felületének megdolgozása nem olyan szabályos, mint az esztergomi és zirci faragványoké, de anyaga sem olyan finom, mint a gerecsei, illetve Zirc környéki tömött mészköveké. Igencsak óvatosan, de megkockáztatható a feltevés, hogy felületmegmunkálása alapján a fehérvári faragványt is leginkább a 13. század első felére keltezzük.



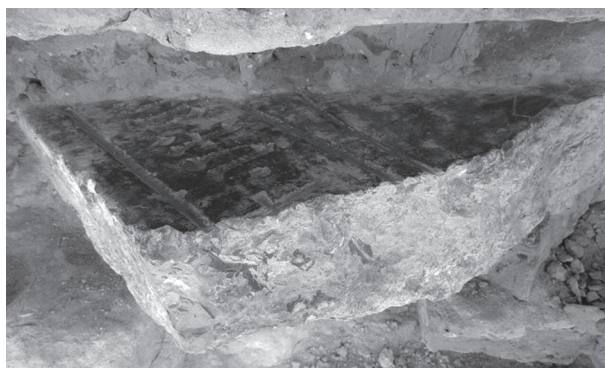
2. Az északi apszisnál fekvő sír a kőlap részletével (fotó: Reich Szabina, 2014)

A karéjos templom keleti és a déli karéját összekötő, derékszögű falszakasznál ugyancsak két falazott sírt (tégla, másodlagosan felhasznált kváderkő) alakítottak ki. Az északiból előkerült fedlaptöredéken (homokkő, 88,5 × 53,5 × kb. 16 cm) 11 cm széles, üres szalagkereten belül az enyhén mélyülő mezőben lapos domborművű, heraldikailag jobbra dőlő címerpajzs töredéke látható (egyik ívelt – valószínűleg a heraldikai jobb – oldalának egy szakaszával), benne egy félhold alakú motívum közepén kinövő szalagforma kezdetével (talp közepéből növvő kereszt alsó szára?). (3. kép) 1971-ben Kralovánszky Alán a töredéket – díszített oldalával lefelé fordulva – már megtalálta, de a helyén hagyta azt. A sír betöltésében a sírlap további két kisebb darabja feküdt, az egyik ugyancsak a címerpajzs részletét hordozza. A kiemelt töredékek a Szent István Király Múzeumba kerültek. A keretezett mezőben dőlt címerpajzsot mutató ábra a 13. század végénél nem korábbi. A pajzs erőteljesen ívelődő oldala inkább már a 14. századra, a felirat nélküli keret még a század első felére látszik utalni (bár az eredeti összhosszhoz képest a megmaradt keretszakasz elég rövid, és az elpusztult részeken így nem zárható ki az egykori körirat).

Magában a székesegyházban, a karéjos templom titulusát öröklő középkori plébániatemplom területén a 2015–2016 folyamán végzett falkutatásokig,¹¹ majd ásatásokig¹² kellett várni középkori sírkövek előkerülésére. Az első darab a barokk templom nyugati homlokzatán, a déli torony délnyugati sarkánál emelkedő pilaszter barokk falazatában, falköpenyezés mögött másodlagos helyzetben építőanyagként felhasználva került elő kb. 4 méter magasságban, a pilaszter párkánya alatt mintegy 50 cm-rel.¹³ (4. kép) A szabálytalan háromszög alakú, vörösmárvány töredéket a homlokzat helyreállítása során a falazatból nem bontották ki, így jelenleg ismét falköpeny és a vakolat takarja, a Püspökség azonban gipszmásolatot készítettett a faragványról. (5. kép) A keretsáv egy szakaszát és a belső mező részletét hordozó darab méretei: 30 × 47 × 11,5 cm. A csiszolt felületű kőlap 14 cm széles keretének megmaradt szakaszán, két egymástól 9,5 cm távolságra párhuzamosan futó, vésett vonal között a belső mező felőli nézetű, vésett betűs körirat ...t · vxor ... töredéke volt olvasható, vagyis a sírkő eredetileg egy asszony sírját fedte. A felirat gótikus minuszkulái 6 cm magasak voltak. A keret síkját folytató belső mezőben vésett vonallal határolt címerpajzs töredéke volt kivehető, a vésett vonalas ábra értelmezhetetlen, kétszer közel derékszögben törő, egyenes szakaszokból álló részletével. A betűtípus alapján a sírlapot a 14. század utolsó, a 15. század első felére lehet keltezni.



3. A keleti apszis déli végében fekvő északi sír fedlapja
(fotó: Kiss Balázs)



4. Sírkőtöredék a székesegyház déli tornyának falazatában
(fotó: Lővei Pál, 2015)

A 2016-os régészeti megfigyelés során a déli torony előtt kripták kerültek elő, amelyek építésmódjukat tekintve a templombelsőben létesített sírkamráknak felelnek meg, és alátámasztják azt a feltételezést, hogy a középkorban a tornyok előtt a templom épületrészei (hajói?) emelkedtek.¹⁴ A déli torony nyugati homlokzata előtti, 70 cm széles árokban, közvetlenül az ablak előtt négy, részben elpusztult sírgödör boltozata volt megfigyelhető



5. A székesegyház déli tornyának falazatában hagyott sírkőtöredék gipszmásolata. Pintér Balázs szobrászművész munkája a Székesfehérvári Egyházmegyei Múzeumban (fotó: Lakata Pál)



6. A székesegyház déli tornyában előkerült sírkőlap felső része a sisakdísszel (fotó: Burián Péter, 2016)



7. A székesegyház déli tornyában előkerült sírkőlap alsó része a címerpajzsral (fotó: Burián Péter, 2016)

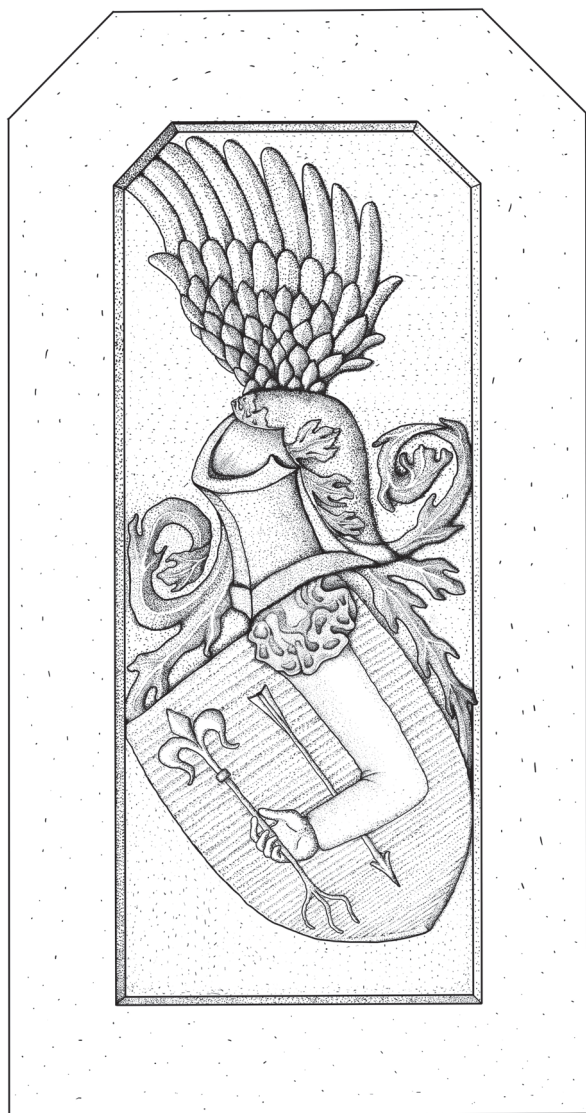
a térburkolattól mérve 20 cm mélységben.¹⁵ A sírgödrök 130–160 cm szélesek és 58–100 cm magasak voltak. Elképzelhető, hogy a toronyfalazatban előkerült sírlap eredetileg az itt feltárt valamelyik sírkamrához tartozott.

2016-ban a templom déli tornyának aljában berendezett Szent István-kápolna régészeti feltárása során, közvetlenül a járólapok alatt egy kriptát tárt fel az ásátás.¹⁶ Betöltésében nagy mennyiségű építési törmelék, köztük több kőfaragvány (bol-

tozati bordák, kapukeret, ablakkeret töredéke) fektült, amelyek alatt, 150 cm mélységben egy teljes, vörösmárványból faragott sírkőlap került elő, összetört állapotban. Az alighanem a ráomlott boltozat és falkorona okozta pusztulás során a darabok előlapjukkal lefelé fordulva estek be a boltozata alatt földdel eredetileg nem kitöltött sírkamrába.

A 215 × 111,5 × kb. 13 cm méretű sírkő 12 darabra és néhány kisebb szilánkra törött; (6–8. kép) a sírből kiemelve restaurálásra és kiállítási elhelyezésére vár. Alsó rövid oldalán a perem mentén keskeny sávban az elhelyező habarcs vékonyan elkent felülete is megmaradt, igazolva, hogy a lapot a padló síkjában helyezték eredetileg el. A fej felőli sarkok ferde levágásából eredően trapéz alakban végződő sírlap 20 cm széles, üres keretsávja csiszolt, a többi felület nem, rajtuk látszanak a finom vésőnyomok. A darabot tehát végső befejezés előtt helyezték el a sírgödör fölé, és se a felületek csiszolására, se a körirat kifaragására nem került már sor. Ez arra utalhat, hogy a megbízó még életében készíttethette el, és a végső csiszolást minden bizonnyal akkorra hagyták, amikor a szöveget is rá kellett volna vésni, de a temetést követően a sír fölé helyezett lap faragásának végső befejezésére már nem volt megrendelő. A kerettől részüvel mélyülő mezőben domborművű ábra: jobbra dőlő háromszögpajzsban buggyos-bodros vállból (stilizált felhőből?) kibukkanó, könyökben hajlított, szűk ruhaujja bújtatott jobb kar, az alkar felülről nyílve szővel átlóva, a kézben hosszú, egyenes szárú, alul hármás gyökéretben végződő, heraldikus liliummal. A pajzs bal felső sarka fölött jobbra néző csórsisak látható, előtte és mögötte szabdaltszegélyű sisaktakaró indásleves, felfelé csigavonalban feltekeredő foszlányával. A sisakdísz jobbra forduló, profilban ábrázolt sasszárny. A címerábra ismeretlen, így felirat híján még az elhunyt családja sem azonosítható – a sírlap feltehetően székesfehérvári polgár, a középkori plébániatemplom feltételezhető szentélyének déli oldalán (toronyaljban?, mellékszentélyben?) berendezett kápolna jötevője családi sírhelyét fedhette.

A kőlap trapéz alakú végződése régies, még 14. századi jellegű, bár a 15. század végén például Tatán, a 16. század második felében pedig Nagyszébenben (Sibiu, Románia) ismét lehet találkozni vele.¹⁷ A forma reprezentatív példáiként a magyarországi emléanyagban többek között Felsőlendvai Miklós bán fia Miklós mester (+1346) segedi sírlapja,¹⁸ a budai „Abel”-sírkő a 14. század közepéről,¹⁹ Szigfrid pannonhalmi apát (+1365) síremléke,²⁰ Veszényi Domokos fia Miklós (+1368) pilisi ispán töredékes sírlapja a margitszigeti egykori ferences kolostorból,²¹ a székesfehérvári prépostsági templom *[fidelis famulus]* felirattöredékű, 1373-as halálozási



8. Címeres sírkőlap a székesegyház déli tornyának feltárásából
(felmérési rajz: Burián Péter)

évszámú sírlapja,²² a prépostsági templom Anjou királysírjának (valószínűleg Nagy Lajos, †1382) figurális szarkofágfedlapja,²³ Garai I. Miklós nádor (†1386) Siklóson előkerült, figurális sírköve,²⁴ Gagyai Péter fia László (†1392?) felsőgagyi sírlapja,²⁵ kazai Kakas László (†1395) Serkén (Širkovce, Szlovákia) talált síremléke,²⁶ egy csak rajzról ismert, elvesztett budaszentlőrinci fedlap a 14. század végétől,²⁷ valamint az 1418 körül elhunyt György pécsi segédpüspök, argyasi püspök 1402 után faragott pécsi sírköve²⁸ említhető. Egyéb budai, veszprémi stb. töredékeken kívül Székesfehérváron is ismert az említetteken kívül egy további töredékes sírkő hasonló végződéssel.²⁹ A sisaktakaró foszlányai



9. Fiatorony töredéke (fotó: Bartos György, 2016)

alapján azonban az újonnan talált fehérvári sírlap az 1410-es évek második feléből, az 1420 körüli időszakból származhat, így a trapéz alakú végződést határozottan a megbízói igénynek, a fentebb sorolt, megmaradt emlékegy alapján a városban akkor még több példán is megfigyelhető hagyomány követésének tudhatjuk be. A többi stílusjegy, így a csőrsisak formája, félig felülnézeti képe, a takarófoszlányok alakítása azonban a legkorszerűbb töredékek ismeretéről tanúskodik. Az eredeti kendő formát már teljesen elvesztett, határozottan növényi ornamentumra hajazó sisaktakaró viszonylag rövid voltát és a sisak formáját tekintve legközelebbi párhuzamnak bambergi Melmeister Henrik sírköve látszik, a budaszentlőrinci pálos kolostorból.³⁰ Általánosan 1412-es halálzási évszámot szokás hozzá kötni, de a római szám vége töredékes, csak a két szár felső végei vannak meg, így a II-esen kívül az V-ös (1415) sem elképzelhetetlen. A sisaktakaró és a csőrsisak szempontjából hasonlít hozzájuk Perényi Imre titkos kancellár (†1418) töredékes, a kurityáni (újházi) pálos kolostorból származó sírköve³¹ is. Párhuzamot jelent a sisaktakaró még a sisak tetejére felfekvő részének bevagdosott szélével, és a fehérvárit idézi az alapsíktól élesen elváló,



10. Lábazati falfestés részlete az északi toronyban (fotó: Reich Szabina, 2016)

nagyon konkrét, vonalas kontúrrajz szempontjából is. A jómódú, várat is birtokló családból származó décsei Rohfi István fia János (†1420) kutinai (Körös megye), ma Zágrábban őrzött sírkövén³² a sisakforma és a sisaktakaró foszlányainak formálása megfelel a fenti darabokon láthatóknak, viszont sokkal szétterjedtebb már a takaró, és ez a változás iránya: az 1430-as évekre már a címer körül minden szabad felületet kitöltének a foszlányok, például Perényi István asztalnokmester (†1437) rudabányai és Perényi János tárnokmester (†1458) vele egykorú, vagy alig későbbi, 1438–1439-ben faragott, terebesi (Třebišov, Szlovákia) síremlékén.³³ Ez pedig már az a kör, amelyet a Stibor-síremlékek mestere szükségnevű – 1430 táján többek között Stiborici I. Stibor (†1414) székesfehérvári síremlékét is készítő – szobrász-vállalkozó munkássága határoz meg.³⁴ Úgy tűnik, hogy ennek a budai műhelynek a kezdetéhez kapcsolódik a már csak ebből a szempontból is igencsak jelentős székesfehérvári lelet.

A sírlapon kívül a kriptából számos mészkőfaragvány (boltozati bordák, nyíláskeretek töredéke) került elő, köztük egy gótikus fiatorony részlete (magassága: 30 cm, szélessége és mélysége: 5-8 cm). (9. kép) Élein kúszólevelek láthatók, mind a négy oldalát finoman kidolgozott, csúcsíves vakmérművekkel kitöltött, keresztrózsával lezárt, kúszólevelekkel kísért, meredek vimpergák díszítik. A töredék három lapja festett: az alapsík vörö-

ses, a vimpergák külső kerete zöld, a többi része fekete színű. A negyedik, szintelen oldal valószínűleg a fal felé állt. A faragvány alján illesztési sík, benne csaplyukkal. Az előkerülési körülmények alapján talán sírépítmény vagy oltár, mindenképpen finom faragású, a belső térhez tartozó kisépítészeti alkotás részlete lehetett.

Székesfehérvári viszonylatban a székesegyház másik, északi tornyában (Szűz Mária-kápolna) végzett feltárás is rendkívüli eredményeket hozott, mert a nyugati oldalfalon, közvetlenül a mai burkolat alatt gótikus lábazati falfestés részletei kerültek elő egy mintegy 42 cm-es magasságú, 310 cm hosszú sávban. (10. kép) A festést hordozó törtkő falazat szürke habarcsa eltér a már említett, gótikus ablakmaradványokat őrző tornyok eddig megismert, sárgás kötőanyagától. A várható későbbi falkutatás derítheti ki, hogy egy a tornyoknál korábbi épületrész maradványai kerültek-e itt elő. Az egyrétegű, „kanálhátas” felhordású, 0,1–2,5 cm vastagságú vakolaton a festés freskótechnikával készült. A festett drapéria-részleteket piszkosfehér–sárga–vörös–sárga–piszkosfehér–sárga színű, íves aljú mezők alkotják, brokátot imitáló motívumokkal (a sárga alapon piros, a vörös alapon fekete mustra maradványai). Alattuk a padlóig fekete sáv húzódik. Az előrajzot finom piros ecsetvonásokkal készítették el, majd a festéknyomokból ítélhetően elsőként az alsó fekete sávot festették meg, utána a különböző színű me-

zőket, végül patronnal a brokátmustra elemeit. Az egykori helyiség északi és déli falán a nyugati fal festésmaradványainak megfelelő sávban kisebb, nem összefüggő festésrészletek maradtak meg. A padló fölötti feltöltésből néhány vakolatdarab is előkerült, zöld színű festéssel. A középkori magyarországi falképeken ritka zöld színezés természetudományos anyagvizsgálata még hozhat érdekes eredményeket – érdekes lehet a déli toronyban talált, fentebb leírt fiatorony zöldjével való összevetés is. A falfestéshez tartozó téglapadló, amelynek jelentős része megmaradt, a mai burkolat alatt 50 cm

mélységben húzódik. A hozzá kapcsolódó rétegekben talált pénzek restaurátori tisztításukat követően segíthetik a padló és ezen keresztül a falfestés pontosabb keltezését.

Az eddig végzett falkutatás és ásatások még aligha teszik lehetővé a Szent István-székesegyház középkori elődje pontos építéstörténetének megrajzolását. A művészettörténeti szempontból legjelentősebb kőfaragványok, sírkövek és a falfestés-maradvány bemutatásával is fel kívánjuk hívni a figyelmet az épület további kutatásának fontosságára.

JEGYZETEK

1 Korai okleveles említése: 1304 „... in eccl. S. Petri Albensi divina officia celebravit” – Györffy György: Az Árpád-kori Magyarország történeti földrajza, I–IV. Budapest 1987–1998, II., 373. A Szent Péter és Pál patrocínium egy feljegyzésben, Dlugoss lengyel krónikáiról szerepel. *Ioannis Dlugossii: Historiae Polonicae libri XII.* Lipsiae 1711, 742–743.

2 1235: *Scriptores rerum Hungaricarum tempore ducum regumque stirpis Arpadianae gestarum, I–II.* Edendo operi praefuit *Emericus Szentpétery.* Budapestini 1937–1938, I., 467; Györffy i. m. (1. j.) II., 368.

3 Az erre vonatkozó forrásokat I. *Bartoniék Emma:* A magyar királykoronázások története. (A Magyar Történelmi Társulat könyvei, IV.) H. n. é. n., passim.

4 *Érdy János:* III. Béla király és nejeének Székes-Fehérvárott talált síremlékei. In: Magyarország és Erdély képekben, I. Szerk. Kubinyi Ferenc – Vahot Imre. Pest 1853, 42–48; *Biczó Piroska:* III. Béla király és Anna királyné vörösmárvány sírlapjairól (kézirat, kiadás alatt).

5 A feltáró régész a párhuzamok alapján a 10. század végére datálta és Géza fejedelem (+997) sírhelyeként azonosította az épületet. *Alán Kralovánszky: The Earliest Church of Alba Civitas. Alba Regia XX. Székesfehérvár 1983, 35–89; Alán Kralovánszky: Baukunsthistorische Angaben zur Frage des Auftauchens des vierapsidalen Kirchentyps in Ungarn. Folia Archaeologica XXXV. 1984, 111–138.*

6 Kralovánszky Alán 1971-es ásatása során a kőlap egy részét megtisztították, de kiemelésre akkor nem került. *Kralovánszky Alán: Székesfehérvár, Géza fejedelem tér. Ásatási dokumentáció. Székesfehérvár 1971. Szent István Király Múzeum, Adattár; Reich Szabina – Kulcsár Mihály: Székesfehérvár, II. János Pál pápa tér. Az ásatást befejező jelentés. Székesfehérvár 2015. (kézirat)*

7 Téglaméreték: 25 × 12 × 4 cm, 30 × 16 × 6 cm.

8 *Tákács Imre: Esztergomi síremléktörödékek a 13. századból. Ars Hungarica XVI. 1988, 121–132.*

9 Petényi Sándor lelete. *Lővei Pál: Uralkodói kőanyagok. A király és az elit díszítőkö-használata a középkori Magyarországon. In: In medio regni Hungariae. Régészeti, művészettörténeti és történeti kutatások „az ország közepén”. Szerk. Benkő Elek – Orosz Krisztina. Budapest 2015, 88., 6. ábra.*

10 Ferenczi László lelete 2007-ben. *Lővei Pál: Egy korai sírkőtípus a középkori Magyarországon. In: Laudator temporis acti. Tanulmányok Horváth István 70 éves szü-*

letésnapjára. Szerk. Tari Edit – Tóth Endre. Esztergom-Budapest 2010, 350., 9. kép.

11 A székesegyház északi homlokzatának koronázó párkányáról 2014. július 2-ra virradó reggel egy kb. 8 méteres darab leszakadt. Az ezt követően elvégzett statikai vizsgálatok megállapították, hogy az épület tetőszerkezete mellett a tartófalak is veszélybe kerültek. A sürgős munkálatok elvégzéséhez az egyházmegye kormányzati és önkormányzati támogatásban részesült, valamint magánszemélyek és cégek adományai is jelentős segítséget nyújtottak. A tetőszerkezet helyreállítása után 2016-ban a székesegyház külső renoválása is befejeződött. A munkálatok során a műemléki falkutatást Bartos György és Lángi József végezte.

12 A székesegyház belső tereinek kutatására az Emberi Erőforrások Minisztériumának támogatási szerződése terhére volt lehetőség. A munka a templom déli és északi kápolnájában 2016 nyarán elvégzett ásatásokkal kezdődött, amelyeket a Székesfehérvári Egyházmegye megbízásából a Szent István Király Múzeum munkatársai végeztek, Reich Szabina vezetésével.

13 Lángi József lelete.

14 *Siklósi Gyula: Adattár Székesfehérvár középkori és török kori építészetéről. Székesfehérvár 1990, 8.*

15 A boltozatok téglából épültek, sűrű, mészszemcsés habarccsal; téglaméreték: 22 × 14 × 6 cm, 29 × 18 × 6 cm.

16 A nyugat-keleti tájolású sírgödör mélysége 220 cm, belső hosszúsága: 239 cm, belső szélessége: 94–120 cm. Déli oldalfalát egy már korábban álló fal felhasználásával alakították ki. Ezt a törtkőből, a négykaréjos templomhoz hasonlóan vörössárga, téglalórleményes habarccsal épült, 150 cm magas falat a tetejére sűrű, mészszemcsés habarccsal téglából rakott további 70 cm magas falszakasszal emelték meg (téglaméreték: 30 × 7 cm, 15 × 7 cm, 26 × 4,5 cm). A kripta nyugati oldalfalát (magassága: 203 cm, belső szélessége: 120 cm) szintén egy korábbi falszakasz alkotja, melyet az előbb leírt oldalfalhoz utólag építették hozzá. Ez az oldal törtkőből áll, kötőanyaga sűrű, mészszemcsés. A tetejére kvaderekövekből, téglából, világosszürke, mészszemcsés habarccsal emelték a barokk torony falalapozását. A déli végére 35 cm-es vastagságban már a torony déli oldalának téglafala épül rá. A sírgödör déli és nyugati falát tehát részben korábbi falak felhasználásával alakították ki. A nyugati falhoz csatlakozó északi kriptafal téglából áll, ugyancsak sűrű, mészszemcsés habarccsal épült (téglamé-

tek: 30×7,5 cm, 30×14×8 cm, 14,5×7 cm, 15×7,5 cm, 26×4 cm). A sírfalba két 27×18 cm méretű kváderkövet is beépítettek. Ezen az oldalfalon a falazás során kifolyt habarcsot 140 cm-es magasságban elkenték. Az északi és a déli oldalfalon a sírfenéktől mérve 150 cm magasságban, egymástól 1 méteres távolságra két-két gerendafeszket (14×14, 10×13 cm) alakítottak ki, ezek a sírgödör építésével függhetnek össze. A keleti oldalfalat (magassága: 207 cm, belső szélessége: 94 cm) téglából építették (téglaméretük: 30×7,5 cm, 30×7 cm, 15×7,5 cm). A sír keleti végén 70 cm hosszán, 35 cm magas, téglából rakott boltozat húzódik (a téglák mérhető mérete: 22×4,5 cm, 15×4 cm, 21×4,5 cm, 18×18×4,5 cm, 20×23×5 cm; habarcsa szürke, nagyobb mészszemcsékkel), amely alatt homokkő kváderkövet (47×24 cm) és gránitkockát (18×18 cm) is raktak a falba.

17 Összefoglalóan: *Tóth Sándor*: Veszprémi középkori sírkőtöredékek. (A Bakonyi Múzeum kőtárának ismertetése, II.) A Veszprém Megyei Múzeumok Közleményei 2. 1964, 168–169; *Lővei Pál*: The Sepulchral Monument of Saint Margaret of the Arpad Dynasty. Acta Historiae Artium XXVI. 1980, 175, 213. (10. jegyzet); *Lővei Pál – Varga Livia*: Síremlékek. In: Magyarországi művészet 1300–1470 körül. I–II. Szerk.: Marosi Ernő. Budapest 1987, I., 335, 463.

18 Magyar Nemzeti Múzeum, ltsz. 1878.95.4. – [*Czobor Béla*.] Miklós mester sírköve 1300-ból. Egyházművészeti Lap IV. 1883, 33–38; *Engel Pál – Lővei Pál – Varga Livia*: Gótikus sírkövek Máriavölgyről és Segesdről. Művészettörténeti Értesítő XXX. 1981, 142–144., 3. kép.

19 Budapesti Történeti Múzeum, ltsz. BTM-KO 104. – *Horváth Henrik*: A Fővárosi Múzeum Kőemléktárának leíró lajstroma. Budapest 1932, 17–18. (104. sz.); *Horváth Henrik*: Budai művészsírkövek a 14. században. In: *Új: Árpád-házi Szent Margit síremléke és egyéb tanulmányok*. (Budapest Székesfehérváros Várostörténeti Monográfiái, 15.) Budapest 1944, 113–115., 39. kép; *Dénes Radocsay*: Les principaux monuments funéraires médiévaux conservés à Budapest. In: *Mélanges offerts à Szabolcs de Vajay ...* Ed. comte d'Adhémar de Panat et al. Braga 1971, 464, 470. (20. sz.)

20 Pannonhalmán az apátság templomban – *Lővei Pál*: Középkori síremlékek. In: *Mons Sacer 996–1996*. Pannonhalma 1000 éve. I–III. Szerk. Takács Imre. (kiállítási katalógus) Pannonhalma 1996, I., 312–313. (II.25. kat. sz.)

21 Budapesti Történeti Múzeum, ltsz. BTM-KO 929, 941, 999, 1027, 86.610.1. *Engel Pál – Lővei Pál*: Két töredékes sírkő a Margitszigetről. Budapest Régiségei XXIX. 1992, 49–51, 53–55., 1–5. kép.

22 Székesfehérvár, Szent István Király Múzeum, ltsz. 1341. *Dercsényi Dezső*: A székesfehérvári királyi bazilika. Budapest 1943, 56, 97, 122–123. (81. sz.), 88. kép.

23 Székesfehérvár, Szent István Király Múzeum. *Reissenberger Lajos – Henszlmann Imre*: A nagyszombati és székesfehérvári régi templom. Budapest 1883, 79., 18. ábra; *Dercsényi* i. m. (22. j.) 56, 98, 99–100, 101, 124. (94. sz.), 30., 83. kép; *Lővei Pál*: A székesfehérvári Anjou-sírkápolna művészettörténeti helye + Székesfehérvár, Anjou-sírkápolna. In: *Művészet* I. Lajos király korában 1342–1382. Szerk. Marosi Ernő – Tóth Melinda – Varga Livia. (kiállítási katalógus) Székesfehérvár 1982, 184, 185–187, 192, 193, 200–201. (107. kat. sz.), 202., 32. tábla; *Lővei Pál*: Anjou síremlék(ek) töredékei. In: *Pannonia Regia*. Művészet a Dunántúlon 1000–1541. Szerk.: Mikó Árpád – Takács Imre. (kiállítási katalógus, Magyar Nemzeti Galéria)

Budapest 1994, 275–276. (IV-48.a. kat. sz.); *Lővei Pál*: Az Anjou-síremlékek újonnan előkerült töredékeiről. In: *Magyar királyi és főrendi síremlékek*. Gótikus baldachinos síremlékek a középkori Magyarországon. Főszerk. Deák Zoltán. Budapest 2004, 78–82., 141–144. kép.

24 A siklósi egykori ágostonos kanonokrendi, jelenleg plébániatemplomban. *Lővei Pál*: Garai-sírkő. In: *Pannonia Regia* i. m. (23. j.) 276–278. (IV-49. kat. sz.); *Jékely, Zsombor*: The Garai Tomb Slab at the Augustinian Church of Siklós. Acta Historiae Artium XL. 1998, 125–143.

25 A felsőággyai római katolikus templomban. *Csoma József*: Magyar sírkövek. Gagy László sírköve. Turul V. 1887, 117–120; *Géza von Csergheő – Jozef von Csoma*: Alte Grabdenkmäler aus Ungarn. Budapest 1890, 5–11; *Lővei-Varga* i. m. (17. j.) I., 462, 588., II., 1219. kép.

26 Magyar Nemzeti Múzeum, ltsz. 100/1939. *Tóth Zoltán*: A Ráthold nemzetség címeréhez. Turul LIII. 1939, 43–49; *Engel Pál – Lővei Pál – Varga Livia*: Zsigmond-kori bárói síremlékeinkről. Ars Hungarica XI. 1983, 24–25., 1. kép.

27 *Rómer Flóris*: Régi sírköveinkről. Archaeologiai Közlemények VIII. (Ú.F. VI.) 1871, 210–211., 2. kép.

28 *Szőnyi Ottó*: A pécsi püspöki múzeum kőtára, Pécs 1906, 238–241. (768. sz.), 257. kép; *Fedelez Tamás*: „Georgius episcopus Argensis”. In: *Ünnepi tanulmányok Móró Mária Anna tiszteletére*. Szerk. Kokovai Szabina – Pohánka Éva. (A Pécsi Egyetemi Könyvtár kiadványai, 8.) Pécs 2009, 86–94.

29 Szent István Király Múzeum, ltsz. 11472. *Dercsényi* i. m. (22. j.) 126. (113. sz.); *Tóth* i. m. (17. j.) 181. (19. jegyzet).

30 Budapesti Történeti Múzeum, ltsz. BTM-KO 636. *Radocsay* i. m. (19. j.) 464., 478. (63. sz.); 3. kép.

31 Miskolc, Hermann Ottó Múzeum – *Engel-Lővei-Varga* 1983 i. m. (26. j.) 35–36., 9. kép; *Czeglédy Ilona*: A kurtyáni pálos kolostor. A Hermann Ottó Múzeum Évkönyve 25–26. 1986–1987, 219, 221., 20. kép; *Művészet* Zsigmond király korában 1387–1437. I–II. Szerk.: Beke László – Marosi Ernő – Wehli Tünde. (kiállítási katalógus) Budapest 1987, II., 296. (Sz.51. kat. sz., *Lővei Pál*)

32 Zagreb, Hrvatski povijesni muzej, ltsz. 6811. *Engel Pál – Lővei Pál*: A gerecei vörösmarvány használata Zágrábban és környékén a középkorban. Annales de la Galerie Nationale Hongroise. In: *A Magyar Nemzeti Galéria Évkönyve* 1991. 47, 48., IX/1. kép; *Lővei Pál*: A Stibor-síremlékek mestere. Budapest Régiségei 33. 1999, 106., 19. kép. A hosszú ideig feltételezett zágrábi székesegyházi eredettel szemben a valódi lelőhely felismerésével: *Mirko Valentić – Lada Prister*: Zbirka kamenih spomenika. (Hrvatski povijesni muzej, Katalog muzejskih zbirki, XXXVI.) Zagreb 2002, 63. (113. kat. sz.)

33 *Csoma József – Csergheő Géza*: A Perényiek középkori síremlékei. Archaeologiai Értesítő Ú.F. VIII. 1888, 295–300; *Csergheő-Csoma* 1890. i. m. (25. j.) 36–40; *Engel-Lővei-Varga* 1983 i. m. (26. j.) 36–38., 10–11. kép; *Sigismundus rex et imperator*. Művészet és kultúra Luxemburgi Zsigmond korában 1387–1437. Szerk.: Takács Imre. (kiállítási katalógus) Budapest-Luxemburg 2006, 348–349. (4.52. és 4.53. kat. sz., *Lővei Pál*); *Lővei Pál – Weisz Boglárka*: A gazdaság- és pénzügyigazgatás szereplőinek szórványos síremlékei a középkori Magyarországon. In: *Pénz, posztó, piac. Gazdaságtörténeti tanulmányok a magyar középkorról*. Szerk.: Weisz Boglárka. (Magyar Történelmi Emlékek, Értekezések) Budapest 2016, 224–226., 7. kép.

34 *Lővei* 1999 i. m. (27. j.)

FINDS FROM THE MEDIAEVAL SAINT PETER PARISH CHURCH IN SZÉKESFEHÉRVÁR

Archaeological excavations in 2014-2016 carried on outside the western front and in the western towers of St Stephen's cathedral of Székesfehérvár built in the 18th century in baroque style using the remains of the mediaeval parish church as well as wall research related to the restoration of the western facade of the church have brought to light several important finds for art history. They include mediaeval tombstones, tomb lid fragments and under the floor of the northern tower details of the base strip of a gothic wall painting. The most important find is a tomb lid surviving in its entirety but crushed to pieces by the weight of the collapsing vault. The unfinished – uninscribed – stone slab placed over the grave was carved of red marble around 1415-1420, but the coat of arms represented on it cannot be associated with any person or family so far. It appears to be connected to the beginnings of the Buda workshop – and this connection particularly enhances its value – whose sculptor-entrepreneur owner was nicknamed by research, out of necessity, the Master of the Stibor tombs.

REICH Szabina, Szent István Király Múzeum / King Saint Stephen Museum, Székesfehérvár – reichszabina@gmail.com

KULCSÁR Mihály, Szent István Király Múzeum / King Saint Stephen Museum, Székesfehérvár – kulcsar.mihaly@szikm.hu

LÁNGI József, falkép-restaurátor / restorer of mural paintings, Székesfehérvár – stlucas.falkep@gmail.com

BARTOS György, Forster Gyula Nemzeti Örökségvédelmi és Vagyongazdálkodási Központ / Gyula Forster National Centre for Cultural Heritage Management, Budapest – bartos.gyorgy58@gmail.com

LŐVEI Pál, MTA BTK Művészettörténeti Intézet, Budapest – az MTA BTK Lendület Középkori Magyar Gazdaságtörténet Kutatócsoport (LP2015-4/2015) tagja / Institute of Art History, Research Centre for the Humanities, Hungarian Academy of Sciences – member of the Research Centre for the Humanities, Hungarian Academy of Sciences „Lendület” Medieval Hungarian Economic History Research Group (LP2015-4/2015) – lovei.pal@btk.mta.hu

Kulcsszavak: Székesfehérvár, Szent Péter-plébániatemplom, középkori síremlék-művészet, középkori falfestészet / *Keywords:* Székesfehérvár, Saint Peter parish church, medieval tomb sculpture, medieval wall painting