

A budavári Nagyboldogasszony-templom középkori kőfaragványainak gipszmásolatai és historizáló gipszminták a Schulek Frigyes-féle helyreállításból

*A Nagyboldogasszony-templom és a Budapesti Történeti Múzeum gyűjteményei
Állapotfelmérés és katalógus, 2006¹*

Bevezető

Csemegi József óta számoltatja a szakirodalom, hogy a budavári Nagyboldogasszony-templom 19. század végi helyreállítása során Schulek Frigyes a sok ostromot és tűzesetet átvészelt középkori épület állapotát nemcsak kiváló minőségű felmérési rajzokkal és, a maga korában úttörőként eljárva, fényképfelvételekkel rögzítette és dokumentálta, hanem mindezeket túl a dekoratív, faragott részleteket méretazonos gipszmásolatokkal is megörökítette. A templom középkori építéstörténetének monográfiáját összeállító Csemegi József már 1940-ben megjelent első tanulmányának függelékében számba vette a gipszeket, amelyet az említett monográfiában is megismételt. A nála olvasható megkülönböztető szóhasználat jelezte, hogy a gipszek alapvetően kétféle céllal készültek, amint erre címünkben is utalunk. Egyrészt voltak gipszmásolatok, vagy Schulek idejének szóhasználatával élve „gipszleöntvények”. Ezeket a templomban talált ornamentális kőfaragványokról mintavétel után öntötték ki. A ránc maradt példányokon jól láthatók a felületek lágy formái, a már akkor is meglévő hiányok, sérülések, amelyek mind arra mutatnak, hogy a gipszmásolatok

mintavétel útján keletkeztek. A másolást bizonyítja az is, hogy a gipsz néha nemcsak a másolt kőfaragványt, hanem annak környezetét, a hozzá kapcsolódó szomszédos kőfaragvány részletét is megőrizte. Sokszor előfordul ez például az oszlopfőknél, ahol rendszeresen lemásolták a fejezetzóna alatt az oszloptörzs felső végződését is. Jellegzetes továbbá a gipszmásolatok enyhén szürkésárgás színe is. Mára igen nagy művészettörténeti jelentőséggel bírnak ezek a másolatok. Ugyanis egyes esetekben (lásd pl. Kat. I-1, 7, 8) épebben őrződtek meg, mint a másolt eredeti kőfaragványok. Sőt, több esetben a középkori faragvány nem is maradt ránc, és már csak a gipszmásolat őrzi azt az eredeti formát (lásd pl. Kat. I-4, 5, 6), amelynek csak újrifaragott változata látható a templomban. A másolatokat a templomnál dolgozó szobrászok készítették. Megállapítható, hogy ezt a tevékenységet az átépítés kezdetétől gyakorolták, és igyekeztek minden díszítőrészletet lemásolni.² Erre azért volt szükség, mert a másolás tulajdonképpen az első lépcsőfok volt az eredetit kiváltó, újonnan kifaragott részletek megalkotásában. A másolatok mellett ugyanis gipszminták is készültek, amelyeket az eredeti faragványból kiindulva, azt esetenként továbbgondolva formáltak meg,

1 A katalógus tételei 2006 nyarán felvett adatokat és állapotokat tükröznek. Egyes darabok a templom 2005–2012 között zajlott helyreállítása során jelentős mértékű restaurátori beavatkozások(ko)n estek át. A késő középkori faragványok gipszmásolatainak és -mintáinak feldolgozását Végh András, a 13. századi faragványokéit Havasi Krisztina végezte. A bevezetőt Végh András írta.

2 Erről a munkáról Schulek Frigyes már 1878-as, nyomtatásban megjelent jelentésében beszámolt: „Emellett gyps leöntvények készültek az előtalált díszes faragású ékítményes részletekről, melyek a XIII

és XIV és XV század ornamentatioját egész és folytonos sorozatban tüntetik elő. (1876)” (Különlenyomat az *Építési Ipar* 1878. évi II. évfolyamából). „Ezenkívül a szobrászok a templomban előfordult összes díszítmények leöntvényeit és ezek alapján a szükséges új mintákat készítették, melyek után a kőfaragók faragják a szükségelt új díszítményeket s így a szobrásmunka jutányosabb áron volt eszközölhető.” Részlet az 1885. március hó 31-én készült felülvizsgálati jegyzőkönyvből. (BTM Kiscelli Múzeum, Újkori Várostörténeti Osztály 149. doboz, Schulek Frigyes iratai.)

hogy a kőfaragók ezt a mintát kövessék az újonnan készítenő ornamentális építőelemek kifaragásánál. A minták felületein jól megfigyelhető a másolatoktól eltérő készítési eljárás. Láthatók a mintázó szerszám fogazott felületének lenyomatai, de az egyedi mintázásra utalnak a díszítmények éles vonalú, határozott formái is. A gipszminták általában csak a kifaragandó kövelemet ábrázolják a csatlakozó részletek nélkül, alul és felül sokszor – de nem minden esetben – zártak. Jellegzetes továbbá, tisztítás után, vakítóan hófehér színük. Egyébként a fennmaradt gipszminták jelentős része, néhány kivételtől eltekintve, ugyancsak eredeti, középkori formákat követett, és csupán annak sérülései miatt, vagy kevésbé díszített volta miatt kapott alkotóiktól kisebb-nagyobb kiegészítéseket. A törések okozta hiányok miatt erre nyilván szükség volt (lásd Kat. II-2). Más esetben az eredetiben díszítetlen felületet fedték el az eredeti részletek továbbgondolásával alkotott mintával (lásd Kat. II-1). Ma már csak azokat a példákat tudjuk megítélni, ahol a középkori faragvány is ránk maradt. Ezek hiányában eldönthetetlen azonban (mint például a déli oldal első és második pillérfejezeteinek torzfejeinél, lásd Kat. II-5, 6, 7), hogy a részletekben mennyi a kiegészítés, és mennyi az eredeti forma. A kivételt alkotó, saját invencióra visszavezethető gipszmintákra (lásd Kat. II-3, 4) is jellemző, hogy a templomban látható formák jelentették készítésüknél a kiindulási alapot. Feltűnő egyébként, hogy a ránk maradt anyagban nem találtunk azonosságot, vagyis ugyanannak a középkori kőfaragványnak gipszmásolatát és gipszintáját is. Bár a rendelkezésünkre álló gipszek száma igen csekély, mégis megkockáztathatjuk a feltevést, hogy ezt nem az esetlegesség okozza. Úgy tűnik, hogy egyes elemeket a másolatok, míg másokat a minták alapján faragtak ki a kőfaragók. Biztosat azonban a fennmaradt gipszek kis száma miatt nem állíthatunk.

A templom átépítésének negyedszázada alatt a gipszeket a szobrászok műhelyében tárolták. Ugyanitt volt elhelyezve az újjáépített templom 1:20 méretű gipszintája is, amelyre jelen tanulmányunk egyébként nem tér ki, ám amelynek elkészítése a szobrászok egyik fő

feladatát jelentette.³ A munkálatok befejezése után a gipszeket Schulek tanári munkahelyére, a Képzőművészeti Főiskolára vitette át. Onnan jelentős részük Csányi Károly műegyetemi tanár révén később a Műszaki Egyetem Középkori Tanszékére került.⁴ Hányattatásaik a második világháború után kezdődtek, a megváltozott ízlés és egyetemi célok befolyásolták a gipszek sorsát. Egyes darabokat a Budapesti Történeti Múzeumba, pontosabban a Középkori Köemléktárba szállították át, amelyek később, a Köemléktár felszámolása után, újból a Mátyás-templomba érkeztek vissza. Ezekről ad képet alábbi feldolgozásunk. Mások elvesztek, megsemmisültek, illetve a Műszaki Egyetem Rajzi és Formaismereti Tanszékének gipszgyűjteményébe jutottak. A sok mozgatás és egyéb gyűjteményekkel keveredés okozza azt, hogy a Nagybaldogasszony-templom padlásán őrzött gipszek között szép számmal találtunk olyan példányokat is, amelyeknek semmiféle formai kapcsolatuk nincs az épülettel, feltehetően más, de közelebből egylőre meg nem határozott középkori vagy 19. századi historizáló, neogótikus épületek részleteinek másolatai, mintái vannak közöttük.

Végezetül hadd hívjuk fel a figyelmet még egyszer a gipszmásolatok és gipszinták mára egyedülálló és pótolhatatlan művészettörténeti jelentőségére, amelyek nemcsak a Schulek-féle átépítés gyakorlatát örököltik meg, hanem sok esetben egyedüli forrást jelentenek a középkori épületekre tekintve is. Ehhez képest a gipszinták és gipszmásolatok őrzési helye és módja munkánk idején (2006) teljesen alkalmatlan volt arra, hogy ezek a műalkotások továbbra is fennmaradjanak. Jelen munkánk közben vastag porréteget és madárürüléket kellett eltávolítanunk ahhoz, hogy a gipszek formái egyáltalán előtűnjenek. A helyszín takarítatlansága és szellőzetlensége folytán csak maszkban dolgozhattunk. Rengeteg új sérüléssel és töréssel is találkozunk, a levegő nedvessége és a beázások pedig egyes esetekben teljesen tönkretették a formákat. A templom felújítása során szerencsére a gipszek őrzése is megoldódott: lekerültek a padlásról, és restaurálás után részben a plébánia egyházművészeti gyűjteményének raktárába, részben a BTM Középkori Osztályának kőtárába kerültek.

3 „Gondoskodni kellett a szükséges munkahelyiségekről is; így a régi sekrestye szertárrá lett, s az ettől elválasztott szoba a kőműves palér számára tétetett használhatóvá. Az u. n. Zichy kápolnák a templom felé elfalaztatván berendeztettek a szobrászok számára. Itt van elhelyezve sokféle érdekes faragott kő, melyek részint elszórva találtak, részint a falból kibontattak, s itt láthatók a fennmaradt oszlopfők, zárkövek és egyébbb díszes faragású részletek gypsból készült öntvényei, s itt van végre felállítva a templomnak huszadrész-

nyi mértékben készülő gypsmintája, melynek keleti része elkészült s a látogatók figyelmét és érdekét felkölti.” (Különlenyomat az *Építési Ipar* 1878. évi 2. évfolyamából, 5.)

4 „E számunkra nagyjelentőségű gipszöntvények még Schulek tanár-ága idején a Képzőművészeti Főiskola pincéjébe kerültek az újjáépítés alkalmával készített gipszintákkal együtt. Legutóbb azonban nagy részüket Csányi Károly professzor a Műegyetem középkori tanszékére vitette át.” (CSEMÉGI 1940. 3. jegyzet.)

Jelmagyarázat

- | | | | |
|---|---|---|---|
| A | A gipszmásolat/-minta meghatározása, leírása | E | Archív fényképfelvételek (a felvétel őrzési helye, leltári száma) |
| B | Kormeghatározás | F | Tárolási/őrzési hely (2006-os állapot) |
| C | A minta befoglaló, valamint jellemző méretei centiméterben megadva:
ma. = magasság; sz. = szélesség; h. = hosszúság; mé. = mélység; v. = vastagság; átm. = átmérő; r = sugár | G | A gipszmásolat/-minta leltári száma(i), egyéb jelzetek |
| D | A gipszmásolat/-minta eredeti helye a templomban | H | Közlések |
| | | I | Megjegyzések |

I. Középkori kőfaragványok gipszmásolatai

I-1/a-b. (1–2. kép)

A **Oszlopfőköteg két illeszkedő darabra törött gipszmásolata.**

A főszentély lezárását bevezető északi oldali falpillér (ún. F pillér)⁵ fejezetéről készített gipszmásolat. A gipszmásolat a pillérfejezet homlokoldalát, a kereszt alaprajzú pillértörzs elé ülő féloszlopféjezetet és annak két oldalán a derékszögű szögleteket bővítő átlós helyzetű háromnegyedoszlop-fejezetek kezdeményét ábrázolja. Ehhez a fejezethez tartozik még a Kat. I-2 darab, amely a fejezetzóna bal oldali háromnegyedoszlop-fejezetéről levett másolat.

A másolatnak – mint az összes többi középkori eredetiről *in situ* levett gipsznek – vaskapoccsal merevített háta üreges, vastagsága 7–10 cm között változik, s a profilált nyakgyűrű alatt a pillértörzs 7–8 cm magas szakasza is látszik. Mindez arra vall, hogy a fejezetekről a másolatot a kibontásuk előtt, eredeti helyükön, állványzatról vették le. A féloszlopféjezetet és a csatlakozó háromnegyedoszlop-fejezeteket profilált nyakgyűrű választja el a törzstől, a nyakgyűrű a törzs sarkaira nem fordul át. A féloszlopféjezetet kétfőzónás ornamens díszíti, alul álló, ötujjú, vékony, vésett középérrrel tagolt karéjos levelek sorakoznak, a fejezet felső harmadában, annak párnatagszerűen kiülő részén vékony domború érrel tagolt, karéjos félpalmettákkal borított hullámindadisz fut körbe. E fölött szűkebb, poligonális alakítású fejlemez látható. A másolaton a formák részletesebbek, puhább, lágyabb formaadás jellemzi őket, mint a bizonyosan az újjáépülő 19. századi templomhoz utalható új fejezetek éles metszésű gipszmintáit. A másolattal

a középkori fejezet korabeli állapotát, apróbb sérüléseit is rögzítették, dokumentumértékét emellett az is növeli, hogy a fennmaradt középkori eredetije kibontása óta jelentősebb felületi sérüléseket szenvedett (lásd a felső zóna díszítményét). Ezt a kétfőzónás (nyakgyűrűn álló lapos levélsor, és sűrű, aláfaragott, dús plaszticitású félpalmettás hullámindás) ornamenssel ellátott fejezettípust – mely ismereteink szerint a 13. századi épületdekoráció legrégebbi, késő román gyökerű rétegét képviseli – Schulek Frigyes a helyreállított épület fejezeteinek formakincséből gyakorlatilag teljesen „kizárta”. Helyére az újjáépített főszentélyben más típusú, kora gótikus stílusú, naturalisztikus díszű fejezetet faragtattott ki. Vö. még Kat. I-2, valamint CSEMEGI 1955. 75, 86. 112. kép.

- | | |
|-----|--|
| B | 1877–1878 körül, a főszentélyt érintő bontási munkálatok során készült, Schulek Frigyes műhelye |
| C | sz. 96 cm, ma. 46 cm, mé. ~ 55 cm, pillértörzs homlokoldalának szélessége: 59 cm, féloszlopféjezet alapvonala: 45,5 cm, kiülése: 23 cm; csatlakozó törzsrész ma. 7 cm, nyakgyűrű v. 4,5 cm, fejlemez m. 7 cm |
| C/a | sz. 55 cm, ma. 46 cm, mé. ~ 55 cm |
| C/b | sz. 41 cm, ma. 41 cm, mé. 48 cm |
| D | A főszentélyből, a szentélylezárást bevezető északi oldali falpillér (ún. F pillér) fejezetének középső és jobb oldali részéről készített másolat |
| E | BTM KO Fotótár, ltsz. 11138 |
| F | Mátyás-templom, karzat feletti helyiség a tetőtérben |
| H | CSEMEGI 1940. 144. 49. kép; CSEMEGI 1955. 42–43, 142. 71., 73. kép; <i>Mátyás-templom</i> 2015. 112–113. Kat. 3.20 (Havasi Krisztina) |
| I | A bal oldali háromnegyedoszloppal egybefaragott töredékes, sérült felületű fejezet eredetije a BTM állandó kiállításán szerepel (BTM KO, ltsz. 186). Vö. Kat. I-2. |

5 A templom pilléereinek jelölési rendszerét Schulek Frigyes alakította ki, a hajópillérek a nyugati rész, az ún. Béla-toronyalj pilléreit leszámítva, nyugatról kelet felé (A–F) emelkedő betűkódot kaptak. Lásd többek között: *Mátyás-templom* 2015. 347–348. Kat. 7.27 (Farbakné Deklava Lilla).

I-2. (3-4. kép)

A **Háromnegyedoszlop-fejezet gipszmásolata a főszentélyből.**

A főszentély lezárását bevezető északi oldali összetett tagolású pillérfejezet (északi ún. F pillér) bal oldali háromnegyedoszlop-fejezetéről készített másolat. Háta üreges, vaskapoccsal merevített, a másolat 7-8 cm vastag. A törzs felső szakaszával együtt levett, szögletbe illeszkedő háromnegyedoszlop-fejezetet profilált nyakgyűrű határolja, jobb oldalán – a pillérsarok után – a csatlakozó pillér homlokoldalát tagoló féloszlopfejezet (lásd Kat. I-1) felső, leveles hullámindás dísszel borított párnatagszerű részének kezdeménye is felismerhető. Ugyanakkor a két darab hiányosan illeszkedik egymáshoz, így nehezen eldönthető, hogy eredetileg egyben levett, s utólag több darabra törött, megsérült másolatról, avagy eleve több részletben készült kópiáról lehet szó.

A darab az I-1. tétel alatt bemutatott pillérfő bal oldali háromnegyedoszlop-páról készült másolat,

részméreteik, ornamensük megfelelnek egymásnak, valamint az eredetiben fennmaradt darabnak (BTM KO, ltsz. 186).

- B 1877–1878 körül, a főszentélyt érintő bontási munkálatok során készült, Schulek Frigyes műhelye
- C ma. 39 cm, sz. 56 cm, mé. 36 cm, oszlopfő átm. 19 cm, kiülés: 17 cm
- D A főszentélyből, a szentélylezárás északi oldalát bevezető falpillér (F pillér) fejezetéről, a bal oldali háromnegyedoszlop-fejezetről készített másolat
- E BTM KO Fotótár, ltsz. 11142
- F Mátyás-templom, karzat feletti helyiség a tetőtérben
- H CSEMEGI 1940. 144; CSEMEGI 1955. 42–43, 142. 71, 77. kép; *Mátyás-templom* 2015. 112–113. Kat. 3.20 (Havasi Krisztina)
- I A bal oldali háromnegyedoszlop megfelelője a BTM állandó kiállításán található fejezetzónán látható (BTM KO, ltsz. 186). Vö. I-1/a–b

I-3. (5-6. kép)

A **Háromnegyedoszlop-fejezet gipszmásolata a főszentély falpillérééről.**

A főszentély falpilléreinek egyikéről származó összetett tagolású (középpüzt erőteljesebb féloszloppal, sarkain átlós helyzetű háromnegyedoszlopokkal bővített) falpillér fejezetzónájának részletét őrző töredékes másolat. A másolat a jobb oldali szögletbe illeszkedő átlós tengelyű háromnegyedoszlop-fejezetet s a csatlakozó nagy féloszlopfejezet jobb oldali indítását örökölte meg. A másolat háta üreges kialakítású, felső részén fémkapocs merevíti. A törzs felső szakaszának egy kis része is megjelenik a másolaton, ezt profilált nyakgyűrű választja el a kétzónás díszítésű kehelyfejezettől. A profilált nyakgyűrű itt (szemben a főszentély másik falpillérfejezetének másolatával vö. I-1.) átfordul a sarkokra is, azonban a díszítmény rendszere az eltérő típus ellenére azonos: a naturalisztikus ornamens csak az oszlopfőket borítja, a pillérhasáb sarkai üresek. A nyakgyűrű felett inda fut, melyről három-három tölgylevélcsozor hajt, minden második csoport felnyúlik a felső zónába. Az alsó zónában a karéjos szélű, domború erekkel és szegéllyel tagolt nyúlánk levelek erősen töredékesek, a felső zónában „csak” a levélvégek sérültek. A felső tölgylevélcsozkorból a fejlemez alá naturalisztikus termések – párba rendezett makkocskák – nőnek ki. A gipsz-

másolat alapjául szolgáló eredeti kőfaragványt a BTM őrzi (BTM KO, ltsz. 2). Ezt formája és méretei a főszentély pillérfejezeteihez utalják, azonban a fennmaradt rajzi dokumentációkon ennek ellenére mégsem szerepel, ezért pontos helye jelen ismereteink szerint nehezen határozható meg. A fejezeten kifaragott ornamens Schulek kisebb módosításokkal használta fel a szentélyfalpillérek fejezeteinél (így pl. délkeleti), illetve a sekrestyepillér fejezeténél és konzoljainál is. A másolathoz tartozik egy kisebb, letörött tölgylevélvégződés.

- B 1877–1878 körül, a főszentélyt érintő bontási munkálatok során készült, Schulek Frigyes műhelye
- C ma. 43 cm, sz. 41,5 cm, mé. 47 cm, oszlopfő átm. 19,5 cm, kiülés: 16,5 cm, szöglet: ~ 22×25 cm
- D A főszentély falpilléreinek egyik fejezetéről, annak jobb oldali háromnegyedoszlop-fejezetéről készített másolat
- E BTM KO Fotótár, ltsz. 3054, 11145
- F Mátyás-templom, karzat feletti helyiség a tetőtérben
- H CSEMEGI 1940. 50. kép; CSEMEGI 1955. 43. 123. jegyzet, 120. kép; *Mátyás-templom* 2015. 113–114. Kat. 3.21 (Havasi Krisztina)
- I A jobb oldali háromnegyedoszlop középkori megfelelője a BTM állandó kiállításán található eredeti, középkori fejezetzónán látható (BTM KO, ltsz. 2).

I-4. (7–8. kép)

A Féloszlopfejezet gipszmásolatának töredéke a főhajóból.

A főhajó nyugatról harmadik, déli, ún. C pillérének fejezetzónájáról készített töredékes másolat, amely a pillér főhajó felé néző féloszlopfejezetének bal oldalát ábrázolja. A másolat a jobb oldal felől, az oszlop fő középrészétől kezdve töredékes. A törzs felső szakasza után profilált nyakgyűrű felett felső részén kiöblösödő kehelyfejezet indul, melyet szűkebb poligonális fejlemez zár. A díszítmény egyrétegű, az ornamente a féloszlopfejezet középtengelyében felnyúló, egymással összefonódó, kétfelé vízszintesen elhajló indapár, s arról a fejlemez felé nyúló – domború erekkel és szegéllyel tagolt – tölgylevelek sűrű sora, s lefelé hajló makkpárok alkotják. A fejezet mintakincse annak historizáló utódjában köszön vissza.⁶ A másolat középkori eredetije nem maradt fenn, ezért a gipszmásolat forrás- és dokumentum-

- értéke különösen nagy. A másolat eredetileg a teljes féloszlopfejezetről készülhetett, a jobb oldala azóta letörtött, elkallódott. A másolatot már az archív felvételek is töredékes állapotában örökítették meg.
- B 1877–1878 körül, a főszentélyt érintő bontási munkálatok során készült, Schulek Frigyes műhelye: Rózsa Ferenc és fia
- C ma. 54. cm, sz. 56 cm, mé. 36 cm, törzsátm. 38 cm, kiülés: 17 cm, csatlakozó törzs ma. 5 cm, nyakgyűrű v. 4 cm
- D A főhajó déli harmadik (ún. C) pillérének felső fejezetzónájából származó féloszlopfejezet másolata, a főhajó felőli (északi) oldalról
- E BTM KO Fotótár, ltsz. 3006, 1150
- F Mátyás-templom, karzat feletti helyiség a tetőtérben
- H CSEMEGI 1955. 42. 122. kép; *Mátyás-templom* 2015. 112. Kat. 3.19.a (Havasi Krisztina)

I-5. (9–10. kép)

A Háromnegyedoszlop-fejezet gipszmásolata a főhajóból.

A templomhajó harmadik, déli, ún. C pillére fejezetzónájának részletéről készített másolat. Eredetije valószínűleg – a historizáló állapothoz hasonlóan – a főhajó felé néző féloszlopfejezettől jobbra eső (északnyugati) szögletet bélelte. Háta üreges kialakítású, kiszélesedő felső részén vaskapocs fogja össze, vastagsága a nyakrésznél 4 cm körüli. A törzsrész felső, 5 cm-es szakaszával együtt megörökített felső részén párnatagszerűen záródó kehelyfejezetet profilált nyakgyűrű és a párnatagnál szűkebb, poligonális fejlemez határolja. Ornamente kétféle elrendezésű, de az alsó és a felső rész szervesen egymásba fonódik. A nyakgyűrű felett három nyúlánk, karéjos ujjakban végződő, domború erekkel tagolt levél indul, amelyek felnyúló karéjos vége visszahajlik, s a párnatagon e visszahajló levélvégek felett dús karéjos levélkékváltakozó sora látható.

- A faragvány középkori eredetije nem maradt fenn, ezért a gipszmásolat dokumentumértéke különösen nagy. Vö. Kat. I-4.
- B 1877–1878 körül, a főszentélyt érintő bontási munkálatok során készült, Schulek Frigyes műhelye: Rózsa Ferenc és fia
- C ma. 54 cm, sz. 56 cm, mé. 36 cm, törzsátm. 19 cm, kiülés: 17 cm, csatlakozó törzs ma. 5 cm, nyakgyűrű v. 4 cm
- D A főhajó déli oldali, harmadik, ún. C pillérének felső fejezetzónájából származó háromnegyedoszlop-fejezet másolata a főhajó felé néző jobb oldali (északnyugati) szögletből
- E BTM KO Fotótár, ltsz. 11148
- F Mátyás-templom, karzat feletti helyiség a tetőtérben
- H CSEMEGI 1955. 84. 97. kép; *Mátyás-templom* 2015. 112. Kat. 3.19.b (Havasi Krisztina)

6 A 2006 óta eltelt években a huzamosabb ideig felállványozott templomban – a pusztá szemrevételezésén kívül – sajnos nem került sor arra a helyszínen, hogy több tudományterület összehangolt, feltáró, analitikus módszereivel végre tisztázni lehessen, hogy a középkori darabok, fejezetek közül a Schulek-féle helyreállítások során pontosan mi is kerülhetett visszaépítésre, illetve *in situ* kiegészítésre. Egy ekkora volumenű felújítást követően szomorú

és szégyen, hogy gyakorlatilag ezen a téren ma, ismételtén, sem tudunk többet, mint az 1940-es években a darabokat a „földről” tanulmányozó Csemegi József. Az ismereteket jelentősen árnyalhatja – bár az elmulasztott restaurátori, épületrégészeti vizsgálatokat nem pótolhatja – a 19. századi helyreállításra vonatkozó dokumentumok feldolgozása. Lásd Farbakyné Deklava Lilla tanulmányát e lapszámban.

I-6. (11–12. kép)**A Háromnegyedoszlop-fejezet gipszmásolata a főhajóból.**

A főhajó nyugatról második, északi, ún. B pillére fejezetzónájának mellékhajó felőli, északkeleti háromnegyedoszlop-fejezetéről készített másolat. A karcsú oszloptörzssel együtt megörökített kehelyfejezetet egyzónás kompozíció díszíti, a profilált nyakgyűrű felett, naturalisztikus alakítású, csipkézett szélű, élesen dolgozott, nyúlánk levelek indulnak, melyek középrésze a fejlemez alatt visszahajlik. A felnyúló részt öblös vájatok, a visszahajló végződést domború erezet tagolja. A fejezetet a felső zónánál szűkebb poligonális fejlemez zárja. A fejezetmásolat háta üreges, merevítő vaskapocs fogja össze, a fejezet bal felső sarka letörött, ezt a részt szintén kapocs fogja össze. A törzsrészen vízszintesen vékony, összedolgozott törés nyoma húzódik. A fejlemez homlokoldalán csaplyuk látható.

Bal oldalán falsík vagy csatlakozó fejezetrész kezdeménye látható. Középkori eredetije nem maradt fenn (vö. Kat. I-4), ezért a gipszmásolat forrás- és dokumentumértéke különösen nagy.

- B 1877–1878 körül, a főszentélyt érintő bontási munkálatok során készült, Schulek Frigyes műhelye
- C ma. 53 cm, törzsátm. 17 cm, sz. 49 cm, kiülés: 33 cm
- D A templomhajó nyugatról második, északi, ún. B pillérének fejezetzónájáról származó háromnegyedoszlop-fejezet másolata a mellékhajó felé néző bal oldali (északkeleti) szögletből
- E BTM KO Fotótár, ltsz. 11151
- F Mátyás-templom, karzat feletti helyiség a tetőtérben
- G A másolatra bal oldalt felfestve: 112
- H CSEMEGI 1955. 42. 96. kép

I-7. (13–14. kép)**A Háromnegyedoszlop-fejezet gipszmásolata.**

A karcsúbb, valószínűleg derékszögű szögletbe illeszkedő háromnegyed-oszlopfő másolata. A poligonális fejlemezzel és kehelyperemmel zárt kehelyfejezetet kétrétegű dísz borítja, a vékony, tagozott nyakgyűrű felett bimbós-sásleveles dísz előtt visszahajló végű, karéjos ujjú levelek sorakoznak. A gipszmásolaton csupán a bal szélső bimbó, továbbá az alsó levelek közül csak a bal szélső és a középső kihajlása ép, a többi hiányos. A fejezet bal oldalán falsík részlete, jobb oldalán törésfelület látható. A másolat alapjául szolgáló eredeti középkori fejezeten (BTM KO, ltsz. 176) az oszlopfő derékszögű falsarokba illeszkedik, ennek jobb oldalán ugyanaz a törésfelület látható, mint a másolaton. Bár Csemegi József ezt a faragványt a hosszház negyedik, ún. D pillérpárjához utalta, de annak

felmérési rajzán (a IV. szakasz keresztmetszetén) más típusú fejezetek láthatók. A Schulek által újrafaragtatott oszlopfők között ismeretlen a jelen fejezet. Ezért a fejezet eredetijének helye a templomon belül nehezen határozható meg. A darab középkori eredetije a gipszmásolaténál sérültebb állapotban van, ezért a másolat forrás- és dokumentumértéke különösen nagy.

- B 1870-es évek vége, Schulek Frigyes műhelye
- C ma. 32 cm, mé. 47 cm, átm. ~ 20 cm (méréshez nehezen hozzáférhető)
- D A fejezet eredetijének helye a templomon belül nem határozható meg
- E BTM KO Fotótár, ltsz. 11139
- F Mátyás-templom, plébánia kapualja (2005)
- H CSEMEGI 1955. 104. kép

I-8. (15–16. kép)

A **Kaputimpanon részletének gipszmásolata.**

A másolat a templom délnyugati kapujának, más néven a Mária-kapunak töredékesen megőrződött timpanonjáról egy részletet, a felső kősor épen maradt bal szélét őrizte meg számunkra abban a formában, ahogy az 1887-ben a délről csatlakozó jezsuita kolostorépület lebontása után láthatóvá vált. A timpanonelem ívesen hajló, tagozott bal széle mentén két trónuson ülő szent figurája látható, a felső feje hiányos, az alsó azonban ép. A trónusok a levegőben lebegnek, alátámasztásuk nincs, a rajtuk ülő figurák bő redőket vető köpenyekbe burkolóznak, jobb, mezítelen lábfejük előtűnik a köpeny alól. Az alsó alak feje fedetlen, szakállt visel, hosszú, hullámos haja a vállán terül szét, fejét karéjos kiképzésű dícsfény övezi. A két ülő alaktól jobbra dombormű további részleteinek levéselt nyomai figyelhetők meg, amelyet a későbbiekben angyalszárnyként értelmeztek, bár ez sem a gipszmásolaton, sem az archív fotón nem erősíthető meg egyértelműen. A figurákon sok a sérülés, hiány, a kezek például mindkét esetben letörték.

A kapu restaurálása során az eredeti faragványt gondosan kiemelték, helyére lemásolt, kiegészített és kifestett timpanonelem került beépítésre. Az eredeti töredéket a Fővárosi Múzeumba szállították, de a fellelés idejének állapotához képest már jóval sérültebb állapotban tudták csak kiállítani 1932-ben a Középkori Kőemléktárban (BTM KO, ltsz. 282, 290, 291), bizonyos darabok összetartozását már fel sem ismerték. A szakirodalom utalásai alapján valamikor 1904 és 1932 között következett be a pusztulás a raktárban. Az eredeti részletek pusztulása után a gipszmásolat vált a művészet-történeti elemzések kiindulópontjává, fényképé-

vel számos tanulmányban találkozhatunk. A kapu 1960-as években végzett újabb rekonstrukciója során Szakál Ernő a darabokra tört eredeti kőfaragványokat visszahelyezte a templomkapu timpanonjába, kivéve a felső figura időközben letörtött és a raktárban maradt lábtöredékét.

A darab középkori eredetije a gipszmásolatánál sérültebb állapotban van, ezért a másolat forrás- és dokumentumértéke különösen nagy. Az alsó figura fejének formája például, számos egyéb részlet mellett, már csak a gipszmásolaton tanulmányozható.

- B 1892, Schulek Frigyes műhelye: Mikula Ferenc
 C ma. 108 cm, sz. 95 cm, mé. 37 cm
 D A délnyugati kapu (Mária-kapu) timpanonjának felső kősorában a bal szélső elemről készített másolat
 E BTM KO Fotótár, ltsz. 9111–9116, 23555
 F BTM Öntőház utca, kőtár (2006)
 H ÉBER 1904. 59–61. 6–7. kép. (eredeti); HORVÁTH 1932. Kat. 282, 290, 291 (részekre törött eredeti kőelemek); HORVÁTH 1935. 100. XXXV. t. (eredeti); HORVÁTH 1938. 24, 72. XXVII. t. (eredeti); HORVÁTH 1941. 16–17. 3*. XII. t. (eredeti); CSEMEGI 1940. 38. jegyzet; CSEMEGI 1955. 90–94. 25, 161. kép (másolat, a fotón tévesen a kibontott kőelemként leírva); ENTZ–CSEMEGI 1955. 434–435. 390. kép; GEREVICH 1971. 71–74. Pl. XLVIII/124–125. (másolat); GEREVICH 1973. 255. 61. kép. (másolat); TÖRÖK 1973. 159; Lajos 1982. Kat. 145; MM 1987. 198, 215, 391, 415, 456–457. 420. kép (másolat); ENTZ 1985. 41. 12. kép. (másolat); Budapest 1991. Kat. 561. (Végh András); Buzás 2012. 16. kép (másolat, a fotón tévesen a kibontott kőelemként leírva); *Mátyás-templom* 2015. Kat. 3.41 (másolat, Végh András)
 I Középkori eredetije a másolatnál sérültebb állapotban van jelenleg a kapuba beépítve, ezért a gipszmásolat dokumentumértéke különösen nagy

II. Historizáló gipszminták az újjáépülő templom fejezeteihez

II-1. (17–18. kép)

A Szőlőleveles díszű falpillérfejezet gipszmintája a főszentélyből.

A főszentély déli oldalán a nyugatról ötödik, szentélylezárást bevezető, ún. E falpillér fejezetéhez készült gipszminta. A falpillérfejezeten derékszögű szögletbe illeszkedő háromnegyed-oszlopfej és a homlokoldali féloszlopfej jobb oldalának indítása látható. A fejezet az összes többi, a templom új, historizáló fejezeteihez készülő gipszmintához hasonlóan üreges hátú, de felfekvési felülete tömör, és a hátat az egykori falsíkra merőleges, fejezettel egybeöntött gipszlap zárja. A formák, az ornamentek precíz kivitelűek, éles alakításúak, a minták esetében a felületek jóval fehérebbek, világosabbak, mint a sötétszürkés árnyalatú másolatoké. A fejezeten a felfekvési felülettől bevéséssel elválasztott profilált nyakgyűrű fut körbe, s a középkoriak mintájára függőleges oldalú fejlemez zárja a fejezetet. A fejezet felső része párnatagszerűen alakított, kétfónás ornamentika jelenik meg rajta. A nyakgyűrű felett vízszintes, göcsörtös alakítású, barázdált felületű ág fut körbe, melyből az alsó zónában többtagú, karéjos szélű levelek, illetve hasonló, a felső zónába

felnyúló, s azt sűrűn beborító, szőlőéhez hasonló levelek indulnak. A féloszlopfej bal oldalán a fejlemez alatt két apró mákgubó látható. Az alsó zóna levelei néhol töredékesek. A fejezetornamentika és -kompozíció a szentélyszakasz északi oldalán fellelt, kelyhének párnás alakítású felső részén szőlőlevelekkel, indával díszített eredeti középkori fejezet (BTM KO, ltsz. 145; vö. CSEMEGI 1955. 81–82. kép) historizáló átfogalmazása, továbbgondolása. A kiindulásként szolgáló középkori fejezeten sajátos módon a kehely alsó kétharmada tagolatlan. Schulek ezt az egyedi formát a szentélyből kikerült naturalisztikus, tölgyleveles-makkos fejezetek mintájára kétfónássá egészítette ki (vö. pl. Kat. I-5).

- B 1870-es évek vége, Schulek Frigyes műhely
- C ma. 46,5 cm, mé. 43 cm, sz. 55 cm; a háromnegyed-oszlop átm. 21 cm, kiülése: 16,5 cm
- D A főszentély déli oldala ún. E falpillérének új fejezetéhez készült gipszminta
- E BTM KO Fotótár, ltsz. 11153
- F Mátyás-templom, karzat feletti helyiség a tetőtérben
- H CSEMEGI 1955. 42. 83. kép.

II-2. (19–20. kép)

A Gipszminta a főszentély lezárásának északkeleti oszlopfejezetéhez.

Tompaszögű falsarokba illeszkedő háromnegyed-oszlop-fejezet. Háta üreges, felfekvési felülete és alja zárt. Felületén jól megfigyelhetők a sűrű, apró fogú mintázó szerszám nyomai. A fejezetet kétfónás ornamentika borítja, a profilált nyakgyűrűvel párhuzamosan húsos inda fut, melyről szív alakú levelek sűrű sora és köztük a párnatagszerűen alakított felső zónába felnyúló indák hajtanak. A felső zónát két sorba, ellentétes irányba rendezett levelek borítják. Felül az ornamentális párnatagnál szűkebb fejlemez. A levelek laposak, éles metszésűek, felületük sima, egyedül középrészüket tagolja – száruk folytatásaként – domború ér. A gipszmintát

az ugyanitt feltárt, erősen sérült középkori eredeti ihlette (BTM KO, ltsz. 187; CSEMEGI 1955. 88–89. kép). A minta a középkori darab viszonylag hű – de kiegészítésekkel élő – kópiájának tekinthető.

- B 1870-es évek vége, Schulek Frigyes műhely
- C ma. 43 cm, mé. 35 cm, sz. 43 cm, törzs átm. 17 cm, kiülés: 15 cm, fejlemez ma. 3,5 cm, nyakgyűrű v. 4,5 cm
- D A főszentély poligonális lezárásának északkeleti faloszlopához készített gipszminta
- E BTM KO Fotótár, ltsz. 11154
- F Mátyás-templom, karzat feletti helyiség a tetőtérben
- G 3[...] (Az utolsó két számjegy nem olvasható ki)
- H CSEMEGI 1955. 89. kép

II-3. (21–22. kép)**A Oszlopfőrészet gipszmintája.**

Kétfőzés, naturalisztikus díszítésű kehelyfejezet, leveles, indás, fürtös (talán komlót ábrázoló?) ornamentummal. Háta üreges alakítású, az előoldalon a fejezet szélei töredékesek, a hátoldalon viszont illesztékeként vannak alakítva. A fejezetet profilált nyakgyűrű és poligonális fejlemez határolja. Az alsó levélsor jobb oldali (archív felvételeken még meglévő) tagja letörött, az alsó zóna másik két levélcsoakra levált. A fejezet kompozíciójának típusában távolról a naturalisztikus alakítású, kétfőzés díszű, ágas, tölgyleveles, illetve indás, szőlőleveles fejezetekét követi, de részleteiben ez a klasszikus gótikus emlékeket megidéző naturalisztikus ornamentika nem ismeretes a templom 13.

- B századi anyagában, úgy tűnik, a darab 19. századi invenció. A gipszminta megítélését nehezíti az is, hogy ennek nyomán készült fejezet (illetve ennek pontosan megfelelő ornamentum használata) a Schulek által átépített templomban nem fedezhető fel.
 B 1870-es évek vége, Schulek Frigyes műhelye
 C ma. 39 cm, mé. 30 cm, sz. ~ 60 cm
 D Csemegi József a „harmadik északi hosszházpíler alsó fejezetsorához” utalta a darabot (CSEMEGI 1955. 121. kép)
 E BTM KO Fotótár, ltsz. 11141
 F Mátyás-templom, karzat feletti helyiség a tetőtérben
 H CSEMEGI 1940. 55. kép; CSEMEGI 1955. 42. 121. kép

II-4. (23–24. kép)**A Konzol gipszmintája.**

Bajszos férfiarcos maszkkal kombinált, kétfőzés elrendezésű, tölgylevélcsokokkal díszített konzol. Az öntvény háta üreges, teteje zárt. A konzol jobb alsó sarka mentén törött. A tölgyleveles-makkos dísz a 13. századi anyagból ismert formákat (vö. pl. BTM KO, ltsz. 2, illetve Kat. I-3) követi. A konzol az újjáépülő templomhoz készült, de felhasználatlan gipszminta lehet.

- B 1870-es évek vége, Schulek Frigyes műhelye
 C ma. 47 cm, mé. 28 cm, sz. 57 cm, alj sz. 13 cm
 D A helyreállított templomban nem került felhasználásra
 E BTM KO Fotótár, ltsz. 11147
 F Mátyás-templom, karzat feletti helyiség a tetőtérben
 G 505

II-5. (25–26. kép)**A Háromnegyedoszlop-fejezet gipszmintája.**

A hajó déli pillérsorában álló második (B) pillér Schulek által újrafaragott fejezetzónájához készített minta, amely a pillér sarkain elhelyezett keskeny háromnegyedoszlop fejezetének formáit mutatja jobb oldalán derékszögben metsződő falsíkokkal. Díszítése a pillértörzstől elválasztó tagozott nyakgyűrű felett két sorban elhelyezett vízszintes, kerekded szárból kinövő, háromágú, púpos hátú levelekből áll. A két soron belül a levelek váltakozva hajolnak ki, illetve merednek felfelé. A derékszöveget záró falfelületek egyikén (a jobb oldalán), az abakusz alatt hosszú hajú férfi fél feje, akinek szája szegletéből növényi inda csüng alá. Hátán vaspálcás merevítés, amelyre vasdrót felüggesztést szereltek. Alja tömör felület. A díszített felületeken mindenütt jól megfigyelhető a mintázó szerszám (spatula?) fogazott felületének nyoma. Az ornamentika éles vonalakkal formázott. Középkori mintaképe nem ismert sem a templom eredeti faragványai között, sem az eredeti faragványok gipszmásolatai között. Ennek ellenére feltehetően a pillér ere-

- deti faragványainak pótlására készült a Schulek által követett formahűség jegyében. A templombelsőt még átépítés előtt mutató fényképfelvételeken (BTM Kiscelli Múzeum, Fotótár F.56.182.1), homályosan ugyan, de ehhez a darabhoz hasonlóan két sorba elrendezett púpos hátú levelek vehetők ki a kérdéses pillér fejezetén. Az átépítés során a hajó déli pilléreit nem bontották le, de fejezetzónájukat kicserélték. A déli első (A) pilléren ezt a munkát a fennmaradt mesterjegy tanúsága szerint 1883-ban végezték el. A második pillér is ehhez közeli időpontban készülhetett.
 B 1880-as évek, Schulek Frigyes műhelye
 C ma. 49 cm, sz. 38 cm, mé. 25 cm
 D A hajó déli pillérsorában lévő második pillér fejezetein faragták ki a gipszmintán látható díszítést
 E BTM KO Fotótár, ltsz. 11146, 11157
 F Mátyás-templom, karzat feletti helyiség a tetőtérben
 G Előlapján ceruzával felírt „422” szám
 H CSEMEGI 1950. 152. kép

II-6. (27–28. kép)**A Háromnegyedoszlop-fejezet gipszmintája.**

A hajó déli pillérsorában álló második (B) pillér Schulek által újrafaragott fejezetzónájához készített minta, amely derékszögű falsarokba állított keskeny háromnegyedoszlop fejezetét ábrázolja. Díszítése a törzstől elválasztó, tagozott talpgyűrű felett vízszintes, kerekded szárból kinövő, két sorban elhelyezett háromágú, púpos hátú levelekből áll. A soron belül a levelek váltakozva hajolnak ki, illetve merednek felfelé. Mindkét szélén, a derékszögben metsződő falsarok oldalán, a felső levélsorozat szintjén egy-egy félbevágott férfifejet mintáztak meg, amelyek szájainak szegletéből levél szára csüng alá. Díszített felületein a mintázó

szerszám fogazott felületének nyoma figyelhető meg. Határozott, pontos körvonalakkal mintázott. Erősen sérült, csorba. Középkori mintaképe ennek a gipszmintának sem ismert, hasonlóan az előző katalógustételben leírt tárgyhoz. A középkori formák másolására lásd az előző, II-5. tétel leírását.

- B 1880-as évek, Schulek Frigyes műhelye
- C ma. 44 cm, sz. 48 cm, mé. 49 cm
- D A hajó déli pillérsorában lévő második (B) pillér fejezetein faragták ki a gipszmintán látható díszítést
- E BTM KO Fotótár, ltsz. 3054
- F Mátyás-templom, karzat feletti helyiség a tetőtérben
- H CSEMEGI 1940. 149. 56. kép; CSEMEGI 1950. 151. kép.

II-7. (31–32. kép)**A Háromnegyedoszlop-fejezet gipszmintája.**

A hajó déli pillérsorában álló második (B) pillér Schulek által újrafaragott fejezetzónájához készített minta, amely a pillér síkjából kiemelkedő széles háromnegyedoszlop fejezetének részletét ábrázolja. Díszítése tagozott nyakgyűrű felett két sorban elhelyezett háromágú, púpos hátú levelekből áll, amelyek kerekded, vízszintes szárból nőnek ki. A soron belül a levelek váltakozva hajolnak ki, illetve merednek felfelé. A minta jobb szélén a felső levélsorban fél emberfejet formáltak ki, amelynek szájából levél szára jön elő. Díszített felületein a mintázó szerszám fogazott felületének nyoma figyelhető meg. Határozott, pontos körvonalakkal

mintázott. A gipszminta jobb oldala letörött és hiányzik, meglévő része is néhol csorba. A fenti két (Kat. II-5, 6) mintához hasonlóan ennek a fejezetnek sem ismert eredeti, középkori faragványa vagy gipszmásolata.

- B 1880-as évek, Schulek Frigyes műhelye
- C ma. 44 cm, sz. 38 cm, mé. 50 cm
- D A hajó déli pillérsorában lévő második (B) pillér fejezetein faragták ki a gipszmintán látható díszítést
- E BTM KO Fotótár, ltsz. 11144
- F Mátyás-templom, karzat feletti helyiség a tetőtérben
- H CSEMEGI 1950. 150. kép

II-8. (29–30. kép)**A** **Háromnegyedoszlop-fejezet gipszmintája.**

Falpillér bal szélső háromnegyedoszlopát és a hozzá jobb oldalról csatlakozó derékszögű falsarkot ábrázoló gipszminta, amely a fejezet alatti oszloptörzs rövid részletét, illetve a fejezet feletti tagozott fejlemez is megjeleníti. Az oszloptörzset a fejezettől elválasztó keskeny, tagozott nyakgyűrű felett két sorban elhelyezett, hengeres szárról felnövekvő, háromágú, púpos hátú levelek sorakoznak. A soron belül a levelek váltakozva hajolnak ki, illetve merednek felfelé. Az oszlop jobb oldalán, a csatlakozó derékszöget bezáró falsarkot fejkendős női fej foglalja el, amely telt, húsos arcával a homloksíkon tekint kifelé. A fej nagyméretű, az alsó levélsor szintjéről emelkedik ki, és felér csaknem a felső levélsor felette összezáródó felső leveleiig. A poligonális tagozott fejlemez jobb szélén a csatlakozó fejezetrészlet fejlemezének indítása is látszik. A gipszminta felületén jól megfigyelhető a mintázó szerszám fogazott élének lenyomata. A Schulek-iroda rajzi hagyatékában fennmaradt Joseph Keintzel 1876. október 6-i dátummal szignált tanulmányrajza („Studie”), amely teljes részletességgel a gipszminta formáit ábrázolja. A rajz feltehetően a gipszminta készítése során, előkészítő tanulmányként jött létre (*Mátyás-templom* 2015. Kat.

3.36). Egyéb forrás hiányában megállapíthatatlan, hogy a gipszminta eredeti középkori faragványt másolt-e részben vagy egészen, esetleg teljesen egyéni invenció eredménye. A női fej mintázása mindenesetre távol áll a középkori gyakorlattól, de ez lehet a másoló kéz 19. századi iskolázottságának hatása. Ritka megoldás a gipszek között az is, hogy a profilált fejlemez is ábrázolják, ez inkább másolatra utal. További ellentmondást találunk a faragvány elhelyezésénél. Bár a tanulmányrajz felirata szerint a második (B) falpillér oszlopfőjét ábrázolja, a Schulek által újonnan kifaragtatott fejezetet a déli első (A) falpilléren helyezték el.

- B Dinnert Ferenc (?), 1876 körül
- C ma. 64 cm, sz. 66 cm (alul 43 cm), mé. 28 cm
- D Jelenleg a déli oldalhajó déli falának nyugatról számított első (A) falpillérének fejezetén van kifaragva. Joseph Keintzel 1876-os rajza a második (B) falpillért tünteti fel
- E BTM KO Fotótár, ltsz. 11151
- F BTM Régészeti kislelet raktár
- H CSEMEGI 1940. 159. 54. kép; CSEMEGI 1955. 96–97. 165. kép; GEREVICH 1971. 71. Pl. XLVIII/122; GEREVICH 1973. 254. 60. kép; *Zsigmond* 1987. Kat. II. 182 (Marosi Ernő); *Mátyás-templom* 2015. Kat. 3.35 (Végh András)

III. A Mátyás-templomból ismeretlen, de annak anyagával együtt fennmaradt 19. század végi, 20. század eleji gipszminták

III-1. (33–34. kép)

A Zárókő gipszmintája (?).

Üreges hátú keresztboltozati zárókő, melynek bordái tompa-, illetve hegyesszöget zárnak egymással. A minta/másolat? csak a bordák középső csúcsíves tagját ábrázolja. Középrészét karéjos ujjakból álló rozettába foglalt, négyszirmú virágmotívum díszíti. A 13. századi formákat idéző zárókő a templomból nem ismert.

B ?

C 45×44 cm, mé. 16 cm, középdísz átm. 28 cm

D Helye a Mátyás-templomban nem azonosítható

E BTM KO Fotótár, ltsz. 11149

F Mátyás-templom, karzat feletti helyiség a tetőtérben

G A gipszmintába bevéselt szám: „1908”

III-2. (35–36. kép)

A Kapubélllet-fejezet részletének gipszmintája.

Homorlattal elválasztott, két egymás melletti keskeny háromnegyedoszlop egybefaragott fejezetzónája. A fejezeten az ornamentikát két sorba rendezték. Az alsó sorban indáról kihajló, szeszélyesen rendezett levéldísz, a felső sorban S vonalban hullámzó indáról kihajló ötágú púpos hátú levelek találhatóak. A fejezet alján ék alakú nyakgyűrű. A minta alja és teteje zárt, háta üreges. Laposan kiképzett

tetején vasdrót felfüggesztés. A Mátyás-templom épületéről nem ismert hasonlóan megmintázott fejezet.

B ?

C ma. 30 cm, sz. 38 cm, mé. 15 cm

D Helye a Mátyás-templomban nem azonosítható

E BTM KO Fotótár, ltsz. 11152

F Mátyás-templom, karzat feletti helyiség a tetőtérben

III-3. (37–38. kép)

A Oszlopféjezet gipszmintája.

Keskeny oszlophoz tartozó fejezet, amelynek tagozott fejlemez nyolcszögletű. A fejlemez egyik oldalán a tagozat letörött, lehet, hogy itt illeszkedett egy hátlaphoz. A fejezet hét oldalát egy-egy, felső végükön púpos háttal visszahajló keskeny, fodros levél díszíti. A minta alja zárt, tetején a zárt lapba középen kúpos bemélyedés található. A fogazott mintázó szerszám nyomai jól láthatók.

A Mátyás-templom épületéről nem ismert hasonlóan megmintázott fejezet.

B ?

C ma. 25,5 cm, sz. 33cm, mé. 30 cm

D Helye a Mátyás-templomban nem azonosítható

E BTM KO Fotótár, ltsz. 11143

F Mátyás-templom, karzat feletti helyiség a tetőtérben

III-4. (39–40. kép)

A Kúszólevél gipszmintája.

Tagozatból merőlegesen kinövő, enyhén jobbra hajló, erezett, púpos hátú, háromágú levél. Mind-egyik ága háromkaréjos végződésű, a levél szárából kétoldalt két kisebb háromágú levél hajlik ki. Laposan kiképzett tetején vasdrót felfüggesztés. A Mátyás-templom épületéről nem ismert hasonlóan megmintázott kúszólevél.

B ?

C ma. 23 cm, sz. 14 cm, mé. 9 cm

D Helye a Mátyás-templomban nem azonosítható

E BTM KO Fotótár, ltsz. 11159

F Mátyás-templom, karzat feletti helyiség a tetőtérben

G Tetején bekarcolt „295” szám

III-5. (40–41. kép)**A Kúszólevél gipszmintája.**

Enyhe homorlatú tagozat élén elhelyezett kúszólevél. Három darabra törve. Felső részén vasdrót felfüggesztés. A Mátyás-templom épületéről nem ismert hasonlóan megmintázott kúszólevél.

- B ?
 C ma. 30 cm, sz. 15 cm, mé. 15 cm
 D Helye a Mátyás-templomban nem azonosítható
 E BTM KO Fotótár, ltsz. 11159
 F Mátyás-templom, karzat feletti helyiség a tetőtérben

III-6. (42–43. kép)**A Kúszólevél gipszmintája.**

Tompaszögű él mentén elhelyezett kúszólevél. Háromágú, púpos hátú, erezett, széles felületű levéldísz. Alja letörött, tetején vasdrót felfüggesztés. A Mátyás-templom épületéről nem ismert hasonlóan megmintázott kúszólevél.

- B ?
 C ma. 26 cm, sz. 20 cm, mé. 21 cm
 D Helye a Mátyás-templomban nem azonosítható
 E BTM KO Fotótár, ltsz. 11158
 F Mátyás-templom, karzat feletti helyiség a tetőtérben

III-7. (43–44. kép)**A Kúszólevél gipszmintája.**

Tompaszögű él mentén elhelyezett kúszólevél. Háromágú, púpos hátú, erezett, széles felületű levéldísz. Alja letörött. Hátán vasdrót felfüggesztés. A Mátyás-templom épületéről nem ismert hasonlóan megmintázott kúszólevél.

- B ?
 C ma. 21 cm, sz. 16 cm, mé. 18 cm
 D Helye a Mátyás-templomban nem azonosítható
 E BTM KO Fotótár, ltsz. 11158
 F Mátyás-templom, karzat feletti helyiség a tetőtérben

III-8. (40, 45. kép)**A Kúszólevél gipszmintája.**

Derékszögű él mentén elhelyezkedő kúszólevél. Erősen sérült, a levelek felső felületükön feltáskásodtak, mállanak. A Mátyás-templom épületéről nem ismert hasonlóan megmintázott kúszólevél.

B ?

- C ma. 21 cm, sz. 19,5 cm, mé. 23 cm
 D Helye a Mátyás-templomban nem azonosítható
 E BTM KO Fotótár, ltsz. 11159
 F Mátyás-templom, karzat feletti helyiség a tetőtérben
 G „172” vagy „772”, aljára ceruzával felírva

III-9. (43, 46. kép)**A Kúszólevél gipszmintája.**

Nyolcszögű hasáb egyik oldalán kinövő kúszólevél. Háromágú, púpos hátú, erezett, széles felületű levéldísz. A levelek púpos háta erősen kihangsúlyozott. A szár alja csigás végződésű, úgyszintén a két alsó kihajló levél és a két szélső háromágú levél alsó ágai. Négy darabra törve. A Mátyás-templom

épületéről nem ismert hasonlóan megmintázott kúszólevél.

- B ?
 C ma. 27 cm, sz. 19 cm, mé. 16 cm
 D Helye a Mátyás-templomban nem azonosítható
 E BTM KO Fotótár, ltsz. 11158
 F Mátyás-templom, karzat feletti helyiség a tetőtérben

III-10. (40, 47. kép)**A Fiálécsúcs gipszmintája.**

Nyolcszögű fiálécsúcs felének mintája, két oldalán egy-egy kúszólevéllel. A Mátyás-templom épületéről nem ismert hasonlóan megmintázott kúszólevél.

- B ?
 C ma. 26 cm, sz. 21 cm, mé. 12 cm
 D Helye a Mátyás-templomban nem azonosítható
 E BTM KO Fotótár, ltsz. 11159
 F Mátyás-templom, karzat feletti helyiség a tetőtérben

Rövidítések, bibliográfia

Intézmény

BTM KO Budapesti Történeti Múzeum, Középkori Osztály

Irodalom

Budapest 1991

Budapest im Mittelalter. Braunschweig, Braunschweigesches Landesmuseum 26. April – 8. November 1991. Hg. von Gerd BIEGEL. (Schriften des Braunschweigischen Landesmuseums 62.) Braunschweig, [Appelhans], 1991.

BUZÁS 2012

Buzás Gergely: A budapesti Mátyás-templom középkori Mária-kapuja. *Archaeológia – Altum Castrum Online*. Visegrád, Visegrádi Mátyás Király Múzeum, 2012. <http://archeologia.hu/content/archeologia/73/buzas-g-matyas-templom.pdf> Letöltés ideje: 2014. augusztus 30.

CSEMEGI 1940

CSEMEGI József: Adatok a budavári főtemplom középkori építéstörténetéhez. *Tanulmányok Budapest Múltjából*, 8. 1940. 118–167.

CSEMEGI 1955

CSEMEGI József: *A budavári főtemplom középkori építéstörténete*. Budapest, Képzőművészeti Alap Kiadványalatalata, 1955.

ÉBER 1904

ÉBER László: Középkori és renaissance emlékek Budapest területéről. *Budapest Régiségei*, 8. 1904. 54–84.

ENTZ 1985

ENTZ Géza: *A Mátyás templom és a Halászbástya*. Budapest, Corvina Kiadó, 1985.

ENTZ–CSEMEGI 1955

ENTZ Géza–CSEMEGI József: A Szentháromság téri Nagyboldogasszony-templom. In: *Budapest műemlékei*, I. Szerk. HORLER Miklós. Budapest, Akadémiai Kiadó, 1955. 431–458.

GEREVICH 1971

GEREVICH László: *The Art of Buda and Pest in the Middle Ages*. Budapest, Akadémiai Kiadó, 1971.

GEREVICH 1973

GEREVICH László: Budapest művészete az Árpád-korban. (Buda és Pest művészete a tatárjárás előtt.) In: *Budapest története*, I. Szerk. GEREVICH László. Budapest, Akadémiai Kiadó, 1973. 351–401.

HORVÁTH 1932

HORVÁTH Henrik: *A Fővárosi Múzeum Kötárának leíró Iajst-roma*. Budapest, Székesfővárosi Múzeum, 1932.

HORVÁTH 1935

HORVÁTH Henrik: *Budai kőfaragók és kőfaragójelek*. (Budapest székesfőváros várostörténeti monográfiái, 6.) Budapest, Budapest Székesfőváros, 1935.

HORVÁTH 1938

HORVÁTH Henrik: *Budapest művészeti emlékei*. (Magyarország művészeti emlékei, 2.) Budapest, Műemlékek Országos Bizottsága, 1938.

HORVÁTH 1941

HORVÁTH Henrik: *Középkori budai fejek*. Budapest, Budapest Székesfőváros, 1941.

Lajos 1982

Művészet I. Lajos király korában 1342–1382. Székesfehérvár, István Király Múzeum, 1982. szeptember 11. – 1983. március. Szerk. MAROSI Ernő–TÓTH Melinda–VARGA Lívia. Budapest, Magyar Tudományos Akadémia, 1982.

Mátyás-templom 2015

Mátyás-templom. A budavári Nagyboldogasszony-templom évszázadai (1246–2013). Szerk. FARBAKY Péter–FARBAKYNÉ DEKLAVA Lilla–MÁTÉFFY Balázs–RÓKA Enikő–VÉGH András. Budapest, Budapesti Történeti Múzeum Vármúzeum és Budavári Nagyboldogasszony-templom, 2015.

MM 1987

Magyarországi művészet 1300–1470 körül, I–II. Szerk. MAROSI Ernő. Budapest, Akadémiai Kiadó, 1987.

TÖRÖK 1973

TÖRÖK Gyöngyi: Die Ikonographie des letzten Gebetes Mariä. *Acta Historiae Artium*, 19. 1973. 151–205.

Zsigmond 1987

Művészet Zsigmond király korában 1387–1437, I–II. Budapesti Történeti Múzeum, 1987. május 29. – november 8. Szerk. BEKE László–MAROSI Ernő–WEHLI Tünde. Budapest, Budapesti Történeti Múzeum, 1987.



1. A főszentély nyugatról második, a szentélylezárást bevezető, északi, ún. F falpillérek fejezetéről készített gipszmásolat (Kat. I-1/a–b) a Mátyás-templom karzat feletti helyiségében. (Fotó: Havasi Krisztina, 2006)



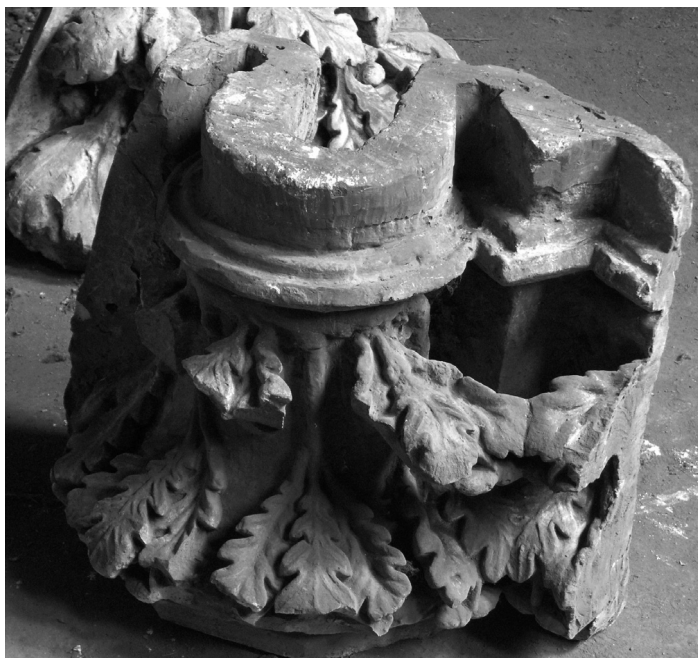
2. A főszentély nyugatról második, a szentélylezárást bevezető, északi, ún. F falpillérek fejezetéről készített gipszmásolat (Kat. I-1/a–b). Archiv felvétel, 1950-es évek előtt. BTM KO Fotótár, ltsz. 11138



3. A főszentély nyugatról második, a szentélylezárást bevezető, északi, ún. F falpillérének fejezetéről készítettett gipszmásolat (Kat. I-2) a Mátyás-templom karzat feletti helyiségében. (Fotó: Havasi Krisztina, 2006)



4. A főszentély nyugatról második, a szentélylezárást bevezető, északi, ún. F falpillérének fejezetéről készítettett gipszmásolat (Kat. I-2). Archív felvétel, 1950-es évek előtt. BTM KO Fotótár, ltsz. 1142



5. Háromnegyedoszlop fejezetének gipszmásolata (Kat. I-3) a főszentélyből a Mátyás-templom karzat feletti helyiségében. (Fotó: Havasi Krisztina, 2006)



6. Háromnegyedoszlop fejezetének gipszmásolata (Kat. I-3) a főszentélyből. Archív felvétel, 1950-es évek előtt. BTM KO Fotótár, ltsz. 11145



7. Féloszlopfejezet töredékes gipszmásolata (Kat. I-4) a főhajóból a Mátyás-templom karzat feletti helyiségében. (Fotó: Havasi Krisztina, 2006)



8. Féloszlopfejezet töredékes gipszmásolata (Kat. I-4) a főhajóból. Archív felvétel, 1950-es évek előtt. BTM KO Fotótár, ltsz. 3006



9. Háromnegyedoszlop fejezetének gipszmásolata a főhajóból (Kat. I-5) a Mátys-templom karzat feletti helyiségében. (Fotó: Havasi Krisztina, 2006)



10. Háromnegyedoszlop fejezetének gipszmásolata (Kat. I-5) a főhajóból. Archív felvétel, 1950-es évek előtt. BTM KO Fotótár, ltsz. 11148



11. Háromnegyedoszlop fejezetének gipszmásolata (Kat. I-6) a főhajóból a Mátyás-templom karzat feletti helyiségében. (Fotó: Havasi Krisztina, 2006)



12. Háromnegyedoszlop fejezetének gipszmásolata (Kat. I-6) a főhajóból. Archív felvétel, 1950-es évek előtt. BTM KO Fotótár, ltsz. 11151



13. Háromnegyedoszlop fejezetének gipszmásolata (Kat. I-7) a főhajóból a Mátyás-templom plébániájának kapualjában. (Fotó: Végh András, 2005)



14. Háromnegyedoszlop fejezetének gipszmásolata (Kat. I-7). Archiv felvétel, 1950-es évek előtt. BTM KO Fotótár, ltsz. 11139



15. A délnyugati ún. Mária-kapu kaputimpanonjának bal felső részletéről készített gipszmásolat (Kat. I-8) restaurált állapotban (Fotó: Tihanyi Bence, 2015)



16. A délnyugati ún. Mária-kapu kaputimpanonjának bal felső részletéről készített gipszmásolat (Kat. I-8).
Archív felvétel, 1950-es évek előtt. BTM KO Fotótár, ltsz. 23555



17. A főszentély falpillérfejezetének gipszmintája (Kat. II-1) a Mátyás-templom karzat feletti helyiségében. (Fotó: Havasi Krisztina, 2006)



18. A főszentély falpillérfejezetének gipszmintája (Kat. II-1). Archív felvétel, 1950-es évek előtt. BTM KO Fotótár, ltsz. 11153



19. Háromnegyedoszlop-fejezet gipszmintája (Kat. II-2) a szentélylezárásból a Mátyás-templom karzat feletti helyiségében. (Fotó: Havasi Krisztina, 2006)



20. Háromnegyedoszlop-fejezet gipszmintája (Kat. II-2) a szentélylezárásból. Archív felvétel, 1950-es évek előtt. BTM KO Fotótár, ltsz. 11154



21. Oszlopfő részlet gipszmintája (Kat. II-3) a Mátyás-templom karzat feletti helyiségében. (Fotó: Havasi Krisztina, 2006)



22. Oszlopfő részlet gipszmintája (Kat. II-3). Archív felvétel, 1950-es évek előtt. BTM KO Fotótár, ltsz. 11141



23. Konzol gipszmintája (Kat. II-4) a Mátyás-templom karzat feletti helyiségében. (Fotó: Havasi Krisztina, 2006)



24. Konzol gipszmintája (Kat. II-4). Archív felvétel, 1950-es évek előtt. BTM KO Fotótár, ltsz. 11147



25. Háromnegyedoszlop fejezetének gipszmintája (Kat. II-5) a Mátyás-templom karzat feletti helyiségében. (Fotó: Végh András, 2006)



26. Háromnegyedoszlop fejezetének gipszmintája (Kat. II-5). Archív felvétel, 1950-es évek előtt. BTM KO Fotótár, ltsz. 11146



27. Háromnegyedoszlop fejezetének gipszmintája (Kat. II-6) a Mátyás-templom karzat feletti helyiségében. (Fotó: Végh András, 2006)



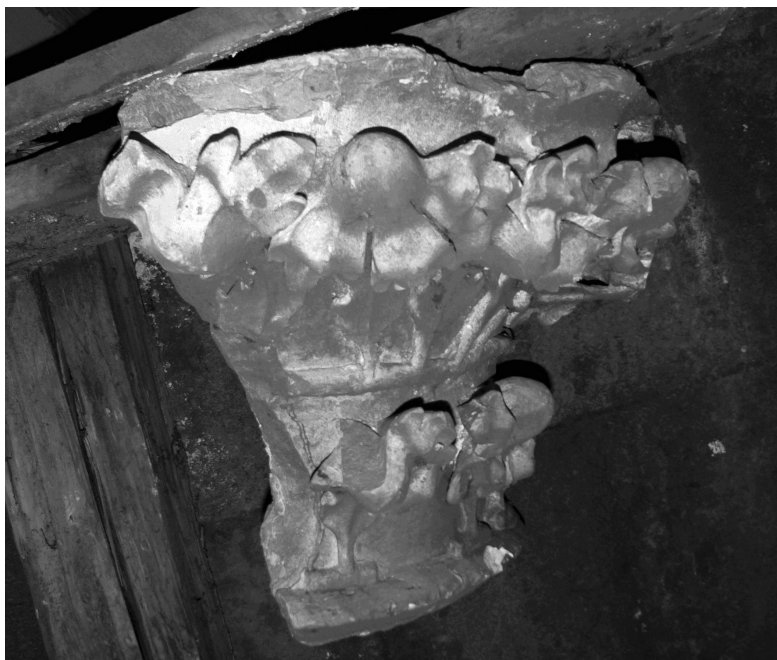
28. Háromnegyedoszlop fejezetének gipszmintája (Kat. II-6). Archív felvétel, 1950-es évek előtt. BTM KO Fotótár, ltsz. 3054



29. Háromnegyedoszlop fejezetének gipszmintája (Kat. II-8), restaurálás utáni állapot (Fotó: Tihanyi Bence, 2015)



30. Háromnegyedoszlop fejezetének gipszmintája (Kat. II-8). Archív felvétel, 1950-es évek előtt. BTM KO Fotótár, ltsz. 11151



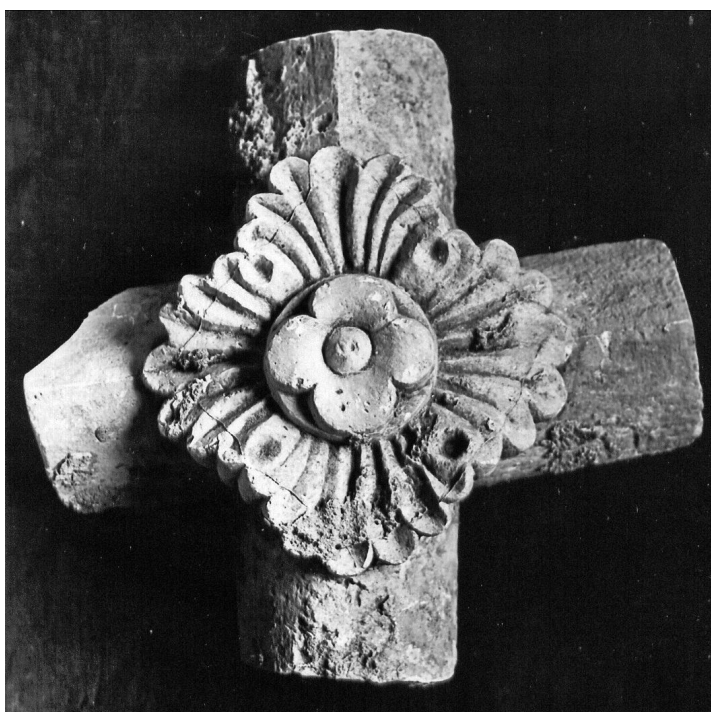
31. Háromnegyedoszlop fejezetének gipszmintája (Kat. II-7) a Máttyás-templom karzat feletti helyiségében.



32. Háromnegyedoszlop fejezetének gipszmintája (Kat. II-7). Archív felvétel, 1950-es évek előtt. BTM KO Fotótár, ltsz. 11144



33. Keresztboltozati zárókő gipszmintája (?) (Kat. III-1) a Mátyás-templom karzat feletti helyiségében. (Fotó: Havasi Krisztina, 2006)



34. Keresztboltozati zárókő gipszmintája (?) (Kat. III-1). Archív felvétel, 1950-es évek előtt. BTM KO Fotótár, ltsz. 11149



35. Kapubélet-fejezet részletének gipszintája (Kat. III-2) a Mátyás-templom karzat feletti helyiségében. (Fotó: Végh András, 2006)



36. Kapubélet-fejezet részletének gipszintája (Kat. III-2). Archív felvétel, 1950-es évek előtt. BTM KO Fotótár, ltsz. 11152



37. Oszlopfejezet gipszmintája (Kat. III-3) a Mátyás-templom karzat feletti helyiségében. (Fotó: Végh András, 2006)



38. Oszlopfejezet gipszmintája (Kat. III-3). Archív felvétel, 1950-es évek előtt. BTM KO Fotótár, ltsz. 11143



40. Kúszólevelek és fiálécúcs gipszmintái (Kat. III-4, 5, 8, 10). Archív felvétel, 1950-es évek előtt. BTM KO Fotótár, ltsz. 11159



39. Kúszólevél gipszmintája (Kat. III-4) a Mátyás-templom karzat feletti helyiségében. (Fotó: Végh András, 2006)



41. Kúszólevél gipszmintája (Kat. III-5) a Mátyás-templom karzat feletti helyiségében. (Fotó: Végh András, 2006)



43. Kúszólevelek gipszmintái (Kat. III-6, 7, 9). Archív felvétel, 1950-es évek előtt. BTM KO Fotótár, ltsz. 11158



42. Kúszólevél gipszmintája (Kat. III-6) a Mátyás-templom karzat feletti helyiségében. (Fotó: Végh András, 2006)



44. Kúszólevél gipszmintája (Kat. III-7) a Mátyás-templom karzat feletti helyiségében. (Fotó: Végh András, 2006)



45. Kúszólevél gipszmintája (Kat. III-8) a Mátyás-templom karzat feletti helyiségében. (Fotó: Végh András, 2006)



46. Kúszólevél gipszmintája (Kat. III-9) a Mátyás-templom karzat feletti helyiségében. (Fotó: Végh András, 2006)



47. Fiálécsúcs gipszmintája (Kat. III-10) a Mátyás-templom karzat feletti helyiségében. (Fotó: Végh András, 2006)