

A PERJÁMOSI SÍR (1885) ÉS HELYE AZ 5. SZÁZADI LEMEFIBULÁS NŐI TEMETKEZÉSEK KÖZÖTT¹

PROHÁSZKA PÉTER*

A cikkben a szerző a Perjámos területén 1885-ben előkerült gazdag 5. századi női temetkezés kritikai feldolgozását végzi el, melyhez számos új forrást és adatot használ fel. A mellékletek elemzése mellett a rendelkezésre álló párhuzamos temetkezések és leletek segítségével vállalkozik a perjámosi sír kronológiai és etnikai besorolására is.

Kiss Attila (1939–1999)
emlékére

Bevezetés

Perjámoson (ma Periam, Románia) egy népvándorlás kori sír és mellékletei kerültek elő 1885-ben, köztük két nagyméretű ezüst lemezes fibula, mely az 5. századi női temetkezések egy sajátos csoportjára jellemző. A leletek még ugyanabban az évben a Magyar Nemzeti Múzeumba jutottak és már 1886-ban ismertette őket Pulszky Ferenc, a Múzeum akkori igazgatója az *Archaeologiai Értesítő* hasábjain (1–2. kép).² A tanulmány érdekessége, hogy a tárgyak rövid, pár szavas leírásán kívül elsősorban a párhuzamos iloki leletről számolt be részletesen. Így sem a lelőhellyel, sem pedig a leletkörülményekkel nem foglalkozott. Hampel József 1894-ben majd 1905-ben megjelent monumentális munkáiban valamivel bővebben tárgyalta a perjámosi leletet,³ így tőle értesülünk például arról, hogy egy csontvázas temetkezés mellékletei voltak. A lelet tárgyaira utaló tudományos publikációk napjainkig Hampel művére hivatkoznak, így szükségessé vált a perjámosi sír kritikai feldolgozása, amelynél segítségünkre voltak a megtalálását taglaló beszámolók, illetve a múzeumba kerüléssel kapcsolatos hivatali levelezés.

A perjámosi lelet Magyar Nemzeti Múzeumba kerülésének története

A perjámosi lelet előkerülési körülményeiről a Magyar Nemzeti Múzeum Történeti Adattárában számos fontos adatot tartalmazó levél és beszámoló áll a rendelkezésünkre, amelyeket az eddigi vizsgálatok során nem vettek figyelembe. A Magyar Nemzeti Múzeumot 1885. június 2-i levelében tájékoztatta Tallián Béla⁴ Torontál vármegye alispánja a Perjámoson előkerült leletekről, amelyek május 21-én földásás közben kerültek elő.⁵ Az alispán leveléhez csatolta Nikolits Bogdán perjámosi szolgabíró beszámolójának másolatát, amely a sír előkerülésének legfontosabb és autentikus forrása, így ezt szó szerint közöljük:

„Másolat 1738/1885 szám Perjámosi szolgabíróságtól. Tekintetes alispáni hivatalnak Becskereken. Perjámos község helysége keleti részéhez határos közlegelőn létező magaslaton folyó évi május hó 21-én téglaveréssel foglalkozó perjámosi lakosok által földásás közben öt lábnyi mélységben a föld színe alatti fekete földben arczal Kelet felé irányzott vízszintes fekvésben felfedezett emberi csontváz mellett a következő

* Prohászka Péter, H-2500 Esztergom, József Attila tér 2.
E-mail: prohaszkapeter@freemail.hu

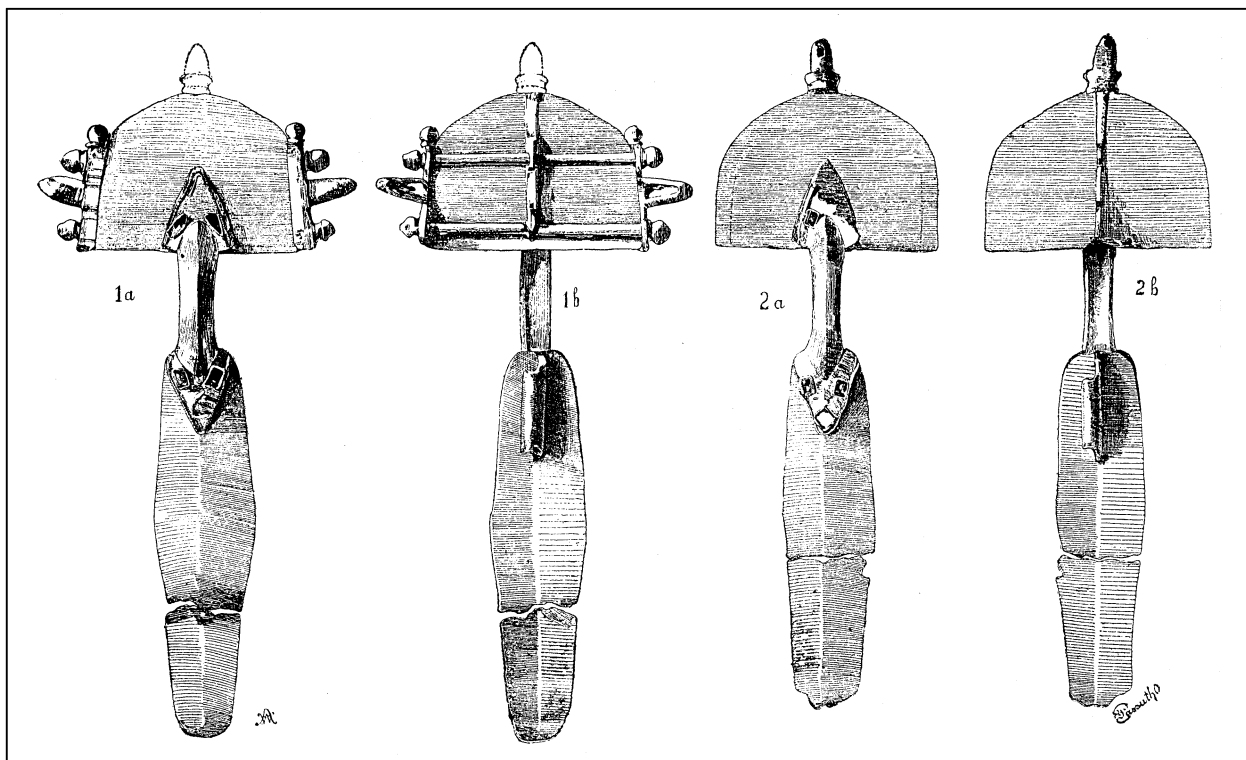
¹ Tanulmányomhoz a kutatásokat a 2002-ben a Magyar Nemzeti Múzeumban töltött polgári szolgálatom alatt végeztem. Itt szeretném megköszönni dr. HALMINÉ BARTÓ ANNA és dr. TÓTH ENDRE segítségét és támogatását.

² PULSZKY 1886.

³ HAMPEL 1894, 12–13; HAMPEL 1905, 5.

⁴ Tallián Béla báró, törökbecsei nagybirtokos, sz. 1851-ben. 1880-ban Torontál vármegye alispánja, 1886 Somogy, 1892 Békés és Csongrád megye főispánja. 1896-tól országgyűlési képviselő, majd földművelésügyi miniszter. BOROVSKY 1914, 297.

⁵ A levélnek nincs iktatószáma, csupán a feladás dátuma szerepel az iraton: 1885. VI. 2.



1. kép. A perjámosi fibulapár első rajzos közlése Pulszky tanulmányában (PULSZKY 1886)
Abb. 1. Die erste veröffentlichte Zeichnung des Fibelpaars von Perjámos in Pulszkys Studie (PULSZKY 1886)

régi ékszerek és egyéb csont és cserép találatot. – 1) Egy drb 142 gram súlyu ezüst 3 vörös kővel berakott 2 szívalaku arany lemezzel bedíszített mente kötő vagy forgatóhoz hasonlítható ékszer. 2) Egy drb 110 gram súlyu ezüst 3 vörös kővel berakott 1 szívalaku arany lemezzel feldíszített mente kötő vagy csákó forgatóhoz hasonlítható ékszer. 3) Két drb 15 gram súlyu feszítő két tárgyól letört ezüst. 4) Hat drb sárga szemhez hasonló aranyozott gyöngy. 5) Két drb borostyán könek látszó nagyobb vörös színű gyöngy. 6) Egy drb viola kék színű fehér csíkos zománnyozott gomb. 7) Két drb 30 gram súlyu sodronyos házikóju arany fülfüggő 24 szegletű vörös drága /:rubin:/ kövekkel berakott gombbal. 8) Csont és edény darabok. – A midőn ezen régi talált ékszereket tisztelettel betejesztován azon véleményezésemnek vagyok bátor kifejezésbe adni, miszerint igen érdekes volna a fent leírt helyen ásátásokat eszközölni. Perjámos 1885 évi május hó 27-én Nikolits Bogdán s.k. szolgabíró.”

A levéllel együtt a tárgyak is megérkeztek a Magyar Nemzeti Múzeumba, ahol 67/1885. 1–10. leltári számon június 28-án kerültek beletárolásra Tallián Béla és Torontál vármegye ajándékaént.⁶ Az alispán levelére maga Pulszky

⁶ A leltárkönyvben csak a lelőhely Perjámos szerepel, azonban a leletkörülményekre vonatkozóan utalást nem találunk.

Ferenc a Múzeum igazgatója válaszolt július 10-én kelt levelében, ahol arról tájékoztatta, hogy a helyszínre ugyan szakembert nem tud kiküldeni, de a helyiek – mint pl. a szolgabíró – a múzeum számára folytathatnak ásátásokat.⁷ A megyei alispán mellett július 11-i levelével közvetlenül fordult a perjámosi szolgabíróhoz Nikolits Bogdánhoz a leletek megköszönése végett és a lelőhelyen végzendő ásátások ügyében.⁸ Itt Pulszky részletesen elmagyarázza a kutatóárok alkalmazásának módszerét, utalva annak lehetőségére, hogy esetleg egy soros temetőt rejthet ott a föld. A technikai részletek ismertetése mellett a munkák anyagi fedezetéül negyven-ötven forintot ajánlott fel, részletes beszámolót kérve a helyszínen végzett kutatásokról. Ez nem maradt el és a szolgabíró már július 16-án válaszolt Pulszky levelére, amelyben tájékoztatta az elnökletével létrejött perjámosi járási régészeti társulat megalakulásáról.⁹ Pulszkynek azonban csalódnia kellett, mivel a soros temető és további gazdag

⁷ MNM Adattár 188/1885.

⁸ MNM Adattár 189/1885.

⁹ MNM Adattár 205/1885. A társulatban a levél alapján a közösségi értelmiségi réteg tagjai vállaltak szerepet, mint pl. a helyi jegyző, aki a pénztárosi teendőket végezte. Nikolits Bogdán levelében kérte az ígért 50 forint átutalását is.

leletek helyett Nikolits levele csupán egy sír előkerüléséről számol be, ugyanis „...a lelet után egy pár nappal egy csontváz találtatott, mely fejjel lefelé feküdt...”. Erről a csontvázzal további adatok nem állnak rendelkezésünkre, viszont a szolgabíró itt utal a pontos lelőhelyre: „...azon a helyen, a hol a lelet találtatott a Maros folyó árterének partján levő magaslaton, – mely magaslat 10–12 holdnyi területet foglal el fekszik –”, illetve megemlékezik még arról, hogy a magaslat déli oldalán évekkel előbb már kerültek elő „őskori” pénzek, amelyek akkor a Magyar Nemzeti Múzeumba lettek felküldve, és egy régi kard, amely az aradi múzeumba jutott. A Pulszkytól annyira várt ásatások elvégzéséhez a társulat az ígért pénzt kéri a Múzeumtól, melynek megérkezése után rögtön munkához látnának. Ha nem is 50 forintot, de annak a felét július 20-án kelt levele kíséretében megküldte a Nemzeti Múzeum igazgatója,¹⁰ ráadásul az ásatási munkálatokkal kapcsolatban egy külön levélben részletes instrukciókkal látta el a szolgabíró.¹¹ Nikolits válasza az adattári

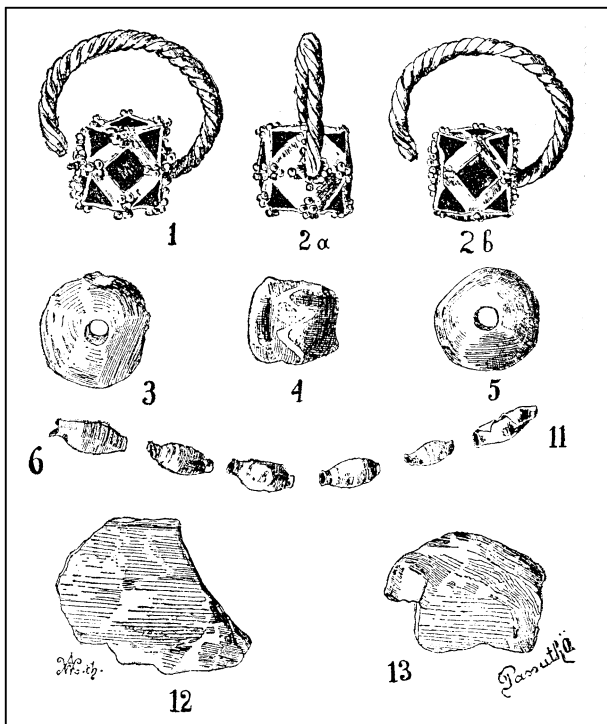
anyagban nem található, amely arra utal, hogy a helyszínen végzett ásatások nem vezethettek eredményre. Eközben Tallián Béla, Torontál vármegye alispánja augusztus 20-án kelt levelével együtt egy újabb perjámosi leletet küldött a Magyar Nemzeti Múzeumnak.¹² Az előkerülési körülményekről a következőket írva: „Vonatközúton f. évi június hó 2-án 12435 szám alatt megküldött régiségekre van szerencsém ugyancsak a perjámosi téglaverők által ásás közben ugyan azon helyen lelt cserépedényt tek. Igazgatóságnak megőrzés végett ezennel átengedni.”¹³ Ezen tudósítás alapján a lelőhelyről még egy cserépedény került elő, amelyről sem Pulszky, sem pedig Hampel nem emlékezett meg, pedig már a leltárkönyvi bejegyzés utal arra, hogy a korábban múzeumba került tárgyakkal azonos lelőhelyű.

12 évvel később – 1897 áprilisában – a Vallás- és Közoktatásügyi Minisztérium érdeklődött a perjámosi lelet múzeumba kerüléséről, melynek oka a találok jelentkezése volt, akik a jutalom ügyében fordultak a hatóságokhoz. A nemesfém tárgyak értéke 42 forint 69 krajcár volt, melynek harmad részét a találoknak ki is fizették.¹⁴

A perjámosi lelet

Az 1885-ben előkerült perjámosi sírból a Magyar Nemzeti Múzeumban a következő tárgyak vannak beletárolva:

1. Nagy méretű ezüst fibula, 2 db. A félkorongos fejű és rombikus lábú vékony ezüstlemezes, öntött, majd kalapálással formált példányokat a kengyelnél ékkőberakásos aranylemezzel díszítették. Az egyik fibula fejlapjának két oldalán merevítő léctagok láthatóak, melyekből két rövid gombban és közepén hosszú kúpban végződő díszítés van, az apró gombok a léctagok tetején is megvannak. Míg a másik fibuláról a léctagok hiányoznak, addig mindkét példány csúcsán a kúpos ezüst díszítés megmaradt. A fejlap és a kengyel, ill. a kengyel és a láb találkozásánál háromszög alakú rovátkolt dróttal keretelt préselt aranylemezek borítják az ezüstlemezt, itt a rekeszekben három-három különböző (téglalap, háromszög) alakú almadinberakás volt, melyekből több darab hiányzik. A hosszú rombikus élben törő, lekerekített végű láblap mindkét fibula esetében a harmadánál eltörött. A jobb állapotú fibulánál a túszerkezet is megmaradt. A félkorongos fej két oldalán lévő léctagok alsó és felső gombjából egy-egy drót fut át, amely a középső gombból induló függőleges tengelyre van a túszerkezet erősítve, amit a két oldalról áthúzott drótok is megerősítettek. A tú a



2. kép. A perjámosi leletek első rajzos közlése Pulszky tanulmányában (PULSZKY 1886)

Abb. 2. Die erste veröffentlichte Zeichnung der Funde von Perjámos in Pulszky's Studie (PULSZKY 1886)

¹⁰ MNM Adattár 206/1885.

¹¹ MNM Adattár 207/1885. Pulszky e levélben a kutatóárok használatát illetve a sírok kibontásának a módszerét írta le nagy részletességgel.

¹² MNM Adattár 332/1885.

¹³ Uo.

¹⁴ MNM Adattár 229/1897, 244/1897, 412/1897.



3. kép. A perjámosi fibulapár
Abb. 3. Das Fibelpaar von Perjámos

lábón lévő félkörívesen hajlított zárószervezetbe csatlakozott. Az 1. fibula h.: 18 cm (gombbal: 19,4), fejlap sz.: 6,5; a 2. fibula h.: 18,7 cm, fejlap sz. a merevítőkkal: 6,8 cm (ltsz. 67/1885. 1-2) (3. kép).

2. Több szál drótból sodort, kerek karikára felhúzott arany fülbevaló, amelyek végén almandin betétekkel cubooctaeder alakú díszek vannak, 2 db. A cubooctaeder forma csúcsain 3-3 granulált gömb található, h.: 28 mm,

fej: 16×16 mm, s.: 10,73 g; sz.: 28 mm, fej: 14×14 mm, s.: 10,11 g (ltsz. 67/1885.3) (4. kép 1).

3. Vékony aranylemezből préselt, felületén bordázott ún. hordóformájú *aranygyöngy*, 6 db. Hosszuk: 10 és 12 mm között (ltsz. 67/1885.4) (4. kép 2).

4. Korong alakú, közepén átfúrt *borostyángyöngy*, 2 db. Átm.: 16 mm, vast.: 10 mm; átm.: 16 mm, vast.: 8 mm (ltsz. 67/1885.5) (4. kép 3).

5. Hengeres testű kék *üvegyöngy*, közepén fehér ráfolytatott hullámmintával, h.: 13 mm (ltsz. 67/1885.6) (4. kép 4).

6. Bronz tárgy töredéke, 2 db. Átm.: 23×20 mm; átm.: 28×21 mm (ltsz. 67/1885.7) (4. kép 5).

7. *Vastárgyak töredékei* 6 db (ltsz. 67/1885.8) (-).

8. *Cserépedény füle* égetett agyagból (ltsz. 67/1885.9) (-).¹⁵

9. *Cserépedény* töredéke égetett agyagból, felületén egy kis álló bütyökkel (ltsz. 67/1885.10) (-).

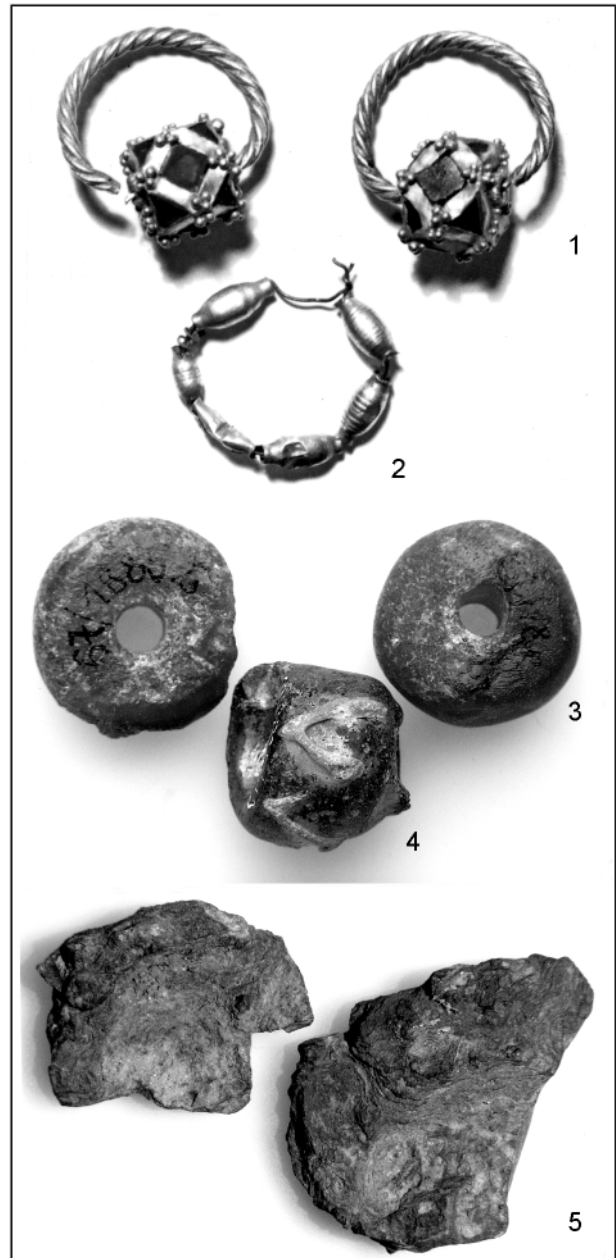
Tallián Béla levele alapján Perjámoson ugyanarról a lelőhelyről a következő agyagedény került elő:

Szürke, kézzel formált *agyaghögre*, ívelt testtel és kihajló peremmel. Durva, kavicsos soványítással, m.: 13,4 cm, szá.: 10 cm, tá.: 7,2 cm (ltsz.: 105/1885)¹⁶ (5. kép).

A lelőhely

A Perjámoson (ma Periam, Timis járás, Románia) előkerült temetkezéssel kapcsolatban Pulszky egyáltalán nem,¹⁷ Hampel pedig csak pontatlanul utal a sír lelőhelyére.¹⁸ Szerencsénkre Nikolits Bogdán szolgabíró levelében a lelőhelyről is megemlékezik, amely „Perjámos község helysége keleti részéhez határos közlegelőn létező magaslaton”¹⁹ volt, amit az egyik következő levelében tovább pontosított: „...azon a helyen, a hol a lelet találtatott a Maros folyó árterének partján levő magaslaton, – mely magaslat 10–12 holdnyi területet

foglal el fekszik –”.²⁰ A lelőhelyről Baróti Lajos pár évvel később Perjámosról írt helytörténeti munkájában a következők olvashatók: „Dieser Fund, welchen Ziegelerbeiter im Mai des Jahres 1885 bei der Zehendscheuer, während sie Lehm gruben, zu Tage förderten...”²¹ A Baróti által megjelölt helyet Roska Márton leírása segítségével – „Az irodalomból ismert perjámosi gót leletek a községtől K-re elterülő Tizedszerű-ről (Zenescheuer) származhatnak.”²² – lokalizálhatjuk.



4. kép. A perjámosi (1) arany fülbevalók, az (2) arany-, (3) borostyán-, és (4) üvegyöngyök és a (5) bronz töredékek. Abb. 4. 1: Goldene Ohrgehänge; 2: Goldperle; 3: Bernsteinperle; 4: Glasperlen; 5: Bronzebruchstücke von Perjámos (3–5: nagyítva – vergrößert)

¹⁵ Pulszky tanulmányában a következő olvasható: „Az összes kincs egy durva, rosszul égetett agyagedénnyel találtatott, melynek két töredéke a 12. és 13. szám alatt látható” (PULSZKY 1886, 30). Valójában nem az edény, hanem a bronz töredékek láthatóak a rajzon (lásd HAMPEL 1894, 13).

¹⁶ Az edényt 1885. szeptember 8-án leltározták be 105/1885.1 leltári számon, amelynél a leltárkönyvben a következők olvashatók: „Őskori agyaghögre felül lehajló peremével; mag. 13,7 cm, átm. 10 cm. Tallián Béla Torontál megyei alispán hivatalos küldeménye az előbbi ezen edényhez tartozó perjámosi lelet be naplózva v.ő. L.N. 332/1885, 67/1885.”

¹⁷ PULSZKY 1886.

¹⁸ HAMPEL 1894, 12, ahol csupán a következő olvasható: „1885-ben a perjámosi határban sírra akadtak”.

¹⁹ Lásd az 5. jegyzetet.

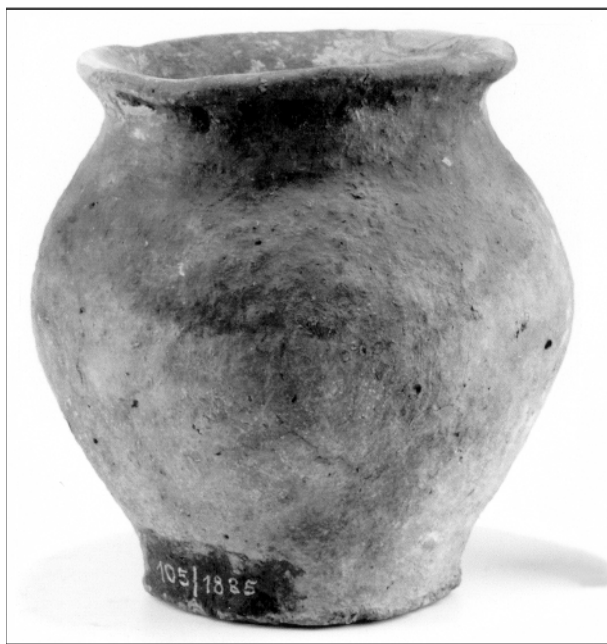
²⁰ MNM Adattár 205/1885.

²¹ BARÓTI 1888, 5.

²² ROSKA 1943, 143.

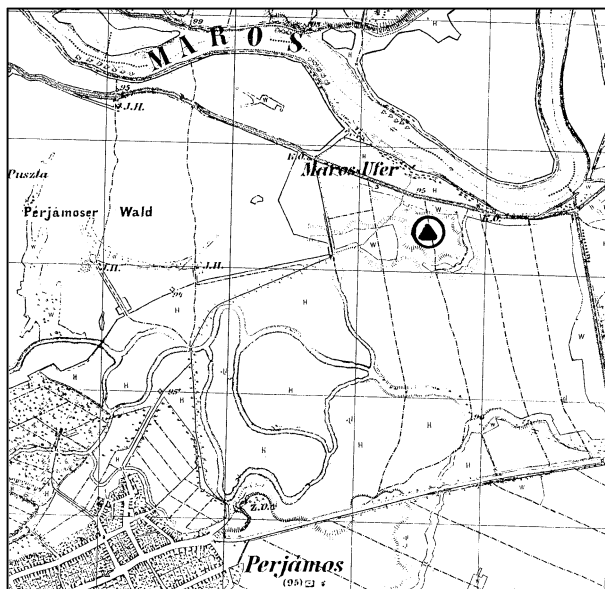
A rendelkezésünkre álló adatok alapján a lelőhely azonosítását a 3. katonai felmérés térképén – melyet az 1880-as években készítettek, tehát a lelet megtalálásával egykorú – kíséreltük meg. A községtől észak-keletre, a Maros partján egy kanyarulatnál csakugyan látható egy magaslatnak a jelzése, amely kiterjedés a szolgabíró által megadottakkal azonos (6. kép). A téglavetők itt ásták ki azt a sírt, melynek mellékletei a helyi közigazgatás képviselőjének köszönhetően a Magyar Nemzeti Múzeumba jutottak.

Perjámos területéről még számos lelőhely ismert, melyek azonban őskoriak, elsősorban bronzkoriak, mint az 1878-ban előkerült sírlelet vagy az 1888-ban és 1906-ban talált kerámiák.²³ 1909-ben Roska Márton, a kiváló régész a településtől nyugatra, az Aranka partján fekvő, Sánchalmon folytatott ásást, melynek során egy bronzkori telep maradványai kerültek a felszínre.²⁴ Ugyanitt több szegényes avarkori temetkezést is feltártak.²⁵ A Nemzeti Múzeumba került leletek lelőhelyével – az idézett magaslattal – kapcsolatban maga a szolgabíró is megemlékezett arról, hogy annak déli oldalán évekkel korábban már kerültek elő „őskori” pénzek,



5. kép. Avarkori csupor, melyet az 5. századi női temetkezés környékén találtak

Abb. 5. Awarenzeitliche Töpfchen, gefunden am Umgebung der Frauenbestattung aus dem 5. Jh.



6. kép. Az 1884-ben előkerült gazdag női temetkezés lelőhelye

Abb. 6. Fundstelle der 1884 gefundenen reichen Frauenbestattung

amelyek akkor a Magyar Nemzeti Múzeumba lettek felküldve, illetve egy régi kard, amely az aradi múzeumba jutott. Ezekről az érmekről Baróti is megemlékezett helytörténeti művében: „Bei der Zehendscheuer wurden in früheren Jahren auch alte Münzen aufgefunden, darunter auch römische, von denen einige mir freundlichst sind übermittelt worden. Eine dieser römischen Münze ist besonders schön. Es ist dies eine silberne Münze des Kaisers Antoninus Pius aus dem Jahre 145 nach Christi Geburt...”²⁶

Az 5. századi temetkezés szempontjából fontos szerep jut annak a két bikonikus formájú hunkori korsónak, mely Perjámos területéről került az aradi múzeum gyűjteményébe.²⁷ E két korsó jelentősége az, hogy az általunk ismertetett sírral egykorúak és arra mutatnak, hogy Perjámos területe a tágabb értelemben vett „hunkorban” lakott volt és itt egy kisebb településsel/majorsággal kell számolnunk.

A levelek és helytörténeti munkák alapján tisztázhattuk, hogy az 5. századi sír Perjámóstól észak-keletre a Maros déli partján található magaslaton került elő, melyet a helyiek Tizedszerűnek hívtak.

²³ BOROVSKY 1914, 315.

²⁴ ROSKA 1911, 16–43, 17/1. ábra.

²⁵ ROSKA 1943, 142; ADAM 286.

²⁶ BARÓTI 1888, 7.

²⁷ DÖRNER 1970, 462, Abb. 16,5, 463; HARHOIU 1998, 184.

A sír helyzete és tájolása

A sír mélységéről, valamint tájolásáról a szakirodalomban nem találunk adatokat, azonban szerencsénkre Nikolits Bogdán jelentésében ezekről szintén megemlékezett: „öt lábnyi mélységben a föld színe alatti fekete földben arccal Kelet felé irányzott vízszintes fekvésben felfedezett emberi csontváz”.²⁸ Ez alapján a sír mélysége 5 láb azaz mintegy 150 cm volt, mely a többi lemezfibulás temetkezés tekintetében, már ahol rendelkezésünkre állnak a sírmélységgel kapcsolatban adatok, kevésbé mélynek számít. A sírok nagy részére ugyanis gyakran a két méter vagy afölötti mélység jellemző, mint a Mezőkövesd-mocsolyási 2. sír: 200 cm,²⁹ a Dindesti 230 cm,³⁰ vagy a Barabás-Bagolyvári 200 cm esetében.³¹ Azonban vannak ezeknél sekélyebb temetkezések is, mint a tiszalöki és a mádi a maguk 170–180 cm mélységével.³² Természetesen itt figyelembe kell venni a természeti környezetet is, melynél az erózió, illetve a talajvíz szerepet játszott. Az 5. századi lemezfibulás női temetkezések esetében átlagosan másfél és két méter közti sírgödör volt a jellemző, mely nem jelent eltérést a korábbi, illetve egykorú temetkezések mélységétől.

A sírba temetett csontváz Nikolits leírása alapján arccal kelet felé feküdt. Ez a keletelés a Kárpát-medencei 5. századi temetkezésekre általánosan jellemző, így a lemezfibulás női sírokra is. De míg a Barabás-Bagolyvári³³ és a tatabányai³⁴ tisztán Ny-K, addig kisebb eltérés figyelhető meg a tiszalöki és mádi sír ÉNy-DK,³⁵ a Mezőkövesd-mocsolyási 2. sír ÉK-DNy³⁶ és a Dindesti sír ÉÉNy-DDK³⁷ esetében. Így a germánok között korábban jelentkező meghatározhatatlan, illetve az uralkodó É-K-i tájolást a későantik kultúra és a nehezen megfogható világnézeti átalakulás hatására váltja fel a keletelés,³⁸ melynek háttérében az erdélyi sírok kapcsán Bóna István az ariánus keresztény hittérítésnek sikerét látja.³⁹ Azonban, hogy a Ny-K-i tájolás átvételének háttérében valóban az egyre terjedő kereszténységet vagy az antik kultúra hatását kereshetjük, további vizsgálatokat igényel.

A rendelkezésünkre álló források alapján a perjámosi sír egy magányos női temetkezés lehetett, bár a lelőhelyről még egy csontváz ismert, azonban annak mellékleteiről és koráról nincsenek adataink, így lehet ős- vagy avarkori is. Így a rendelkezésre álló források alapján a perjámosi sírt magányos temetkezésnek kell tartanunk. Itt kell kitérnünk arra, hogy a nagylemezes fibulás női sírokra jellemző magányos, illetve kis sírcsoportos temetkezések háttérében milyen okokat kereshetünk. Lehetőségként felmerülhet, hogy ez egy sajátos temetkezési szokás, mely az elhunyt társadalmi helyzetéből fakadt, illetve a háttérében talán a korabeli települési rendszer vagy az életmód állhat. A rendelkezésünkre álló adatok alapján – ugyan a hitelesen feltárt temetkezések száma nagyon csekély – a Kárpát-medencei esetek nagy részében magányos női sírokról van szó, mint a tiszalöki és mádi,⁴⁰ vagy a tatabányai.⁴¹ Ugyanakkor kisebb két-három sírből álló sírcsoportok is megfigyelhetők, melyekben a nagyasszony sírja mellett még gyermeksírok kerülnek elő. Ilyen három sírből állót tártak fel Mezőkövesd-Mocsolyáson, melyben egy idősebb asszony és két kisgyermek nyugodott.⁴² A Barabás-bagolyvári esetében pedig a mellékletek vizsgálata alapján Bóna István egy felnőtt nő mellett még egy kislány sírját is feltételezi.⁴³ Ezen kívül azonban a temetőkből szintén ismertek nagy lemezfibulás női sírok, mint Levice/Léva-Alsórétek, ahol a kilenc feltárt sírből az 5. számúban⁴⁴ vagy a castelbolognesei temetőben a hat sír egyikében volt lemezes fibula.⁴⁵ Ezen temetők, illetve sírok részletes elemzése és belső kronológiájuk meghatározása még nem történt meg. Ugyanez jellemző a djursoi temetőre, melynek számos sírjából kerültek elő Smolin/Kosino típusú fibulák, melyeket a publikáló az V. század második felére datált és egy Krímről átvándorolt népességhez kapcsolt.⁴⁶

Bóna István a Felső-Tisza vidék sírjai kapcsán állapította meg, hogy e sajátos szokás háttérében a sírrablóktól való félelem állt és ezért magányosan és nyilván titokban temették el a germán arisztokrácia női tagjait. Ez a szokás így egyben

²⁸ Lásd az 5. jegyzetet.

²⁹ LOVÁSZ 1996, 124; LOVÁSZ 1999, 239.

³⁰ NÉMETHI 1967, 499–507.

³¹ BÓNA 2002, 17.

³² KOVRIG 1951, 113.

³³ BÓNA 2002, 17.

³⁴ SZATMÁRI 1986, 37.

³⁵ KOVRIG 1951, 113.

³⁶ LOVÁSZ 1999.

³⁷ NÉMETHI 1967, 499–501.

³⁸ BIERBRAUER 1975, 59; BÓNA-VÁGÓ 1976, 145, 175–176.

³⁹ BÓNA 1986a, 141.

⁴⁰ KOVRIG 1951, 113.

⁴¹ SZATMÁRI 1986.

⁴² LOVÁSZ 1996, 124; LOVÁSZ 1999, 237–246.

⁴³ BÓNA 2002, 19–20.

⁴⁴ TOČÍK 1962, 193–195.

⁴⁵ BIERBRAUER 1991, 541–542: a korszak itáliai sírjaihoz és temetőihez l. BIERBRAUER 1975, 61.

⁴⁶ DMITRIEV 1982, 251; MASTYKOVA 1999, 225.

mutatná a korabeli nyugtalan viszonyokat is.⁴⁷ Ezt látszana megerősíteni Kiss Attila véleménye, aki a Tisza menti sírok kis számát és az erdélyi sírok hiányát éppen a temetkezések kirablásával magyarázta.⁴⁸ Ennek azonban több érv is ellentmond, mint pl. hogy a sírok jelentős részét a 19–20. században bolygatták meg és a leleteknek csak egy része jutott a múzeumokba, illetve hogy a sírokban nyugvó nők a germán társadalom csúcsán álltak, számuk nem volt nagy az 5. században. Továbbá a perjámosi sírban nyugvó nőt magányosan, azonban egy kiemelkedő ponton, a Maros partján fekvő magaslaton temették el, nem pedig elrejtve. Hozzá hasonló pozíció figyelhető meg a Barabás-Bagolyvári síroknál,⁴⁹ valamint a Mezőkövesd-mocsolyási 2. sírnál, amely egy mocsár övezte dombháton volt.⁵⁰ A sírok mélysége (150–200 cm) szintén ezt támasztja alá. Ez a mélység figyelhető meg ugyanis a késő római (lásd pl. az intercisai temetőt)⁵¹ valamint számos 5. századi temetkezésnél, eltérően a 6. századi langobard síroktól, melyek 4–5 méter mélyek voltak, mégis sokszor kirabolták azokat.⁵² Így e női temetkezési szokás hátterét sokkal inkább kereshetjük a korabeli település-szerkezetben, illetve életmódban, ugyanis ekkor a falvak mellett a majorságok és az udvarházak egyaránt jelentkeznek, mint az a gepidáknál kitűnően látható.⁵³ Míg a majorságszerű kis telepekhez kis sírszámú köznépi temetők tartoztak,⁵⁴ addig itt és az udvarházakban élő germán arisztokrácia tagjainál feltételezhetjük, hogy a szolgálónépüktől külön, magányosan vagy családi körben (l. gyermeksírok) temetkeztek. E szokás az 5. sőt még a 6. században is megfigyelhető.

A mellékletek elemzése és besorolása

A nagy lemezes ezüst fibulák

E sajátos női temetkezések meghatározó mellékletei a nagyméretű lemezes fibulák, melyek az 5. század nemzetközi divatját reprezentálják. Viseleik a hun kori germán arisztokrácia asszonyai voltak.

A lemezes fibulák a Pontus vidéken alakultak ki az aláhajtott lábú fibulákból, azonban kezdetben csupán kis méretű példányaik terjedtek el a Marosszentanna-Sintana de Mures–Csernyahov kultúra területén, majd egész Európában.⁵⁵ A Marosszentanna-Sintana de Mures–Csernyahov kultúra területén találhatóakat először Diaconu,⁵⁶ majd újabban Kokowski gyűjtötte össze és vállalkozott tipológiai besorolásukra, amely alapján már a 4. század végén jelentkeztek.⁵⁷ Etnikailag a fibulákat elsősorban a gótokhoz⁵⁸ kapcsolták, azonban a későbbiekben széles körben való elterjedésüknél fogva a nemzetközi viselet részeivé váltak. A korai időszak ún. villafontanei típusú kis méretű lemezfibuláit V. Bierbrauer vizsgálatai alapján a 370/80–400/410 közötti időszakra helyezi.⁵⁹ Ebből a korai típusból a méret növekedése, illetve a fej-, illetve a láblemez díszítésének megjelenésével alakultak ki az 5. századra jellemző nagy méretű fibulák. A fej két oldalán található merevítőléces kis méretű, korai típusú példányok ugyan már a Krímben jelentkeznek. Ebből a szempontból fontos szerepe van a Kővágószőlős határából előkerült példánynak, melyen a duplahúros szerkezet megerősítését szolgáló oldallécek jól láthatóak, de a lemezek applikációkkal való díszítésére még nem került sor.⁶⁰

A lemezes fibulák tipológiájának és a kronológiájának problémáival többen foglalkoztak, E. Beninger, Kovrig I.,⁶¹ majd Kiss A., A. K. Ambroz, V. Bierbrauer, J. Tejral és Bóna I.⁶² Kovrig tanulmányát követően a Kárpát-medencében előkerül lemezes fibulákat Kiss A. gyűjtötte össze,⁶³ majd a Tisza vidéki darabok vizsgálata során Bóna I. tett kísérletet egy műhely elkülönítésére.⁶⁴ A fibulákkal legbehatóbban V. Bierbrauer foglalkozott, aki a méret, az applikációk és az oldallécek díszítése alapján próbált meg egy tipológiai/relatív-kronológiai sort felállítani.⁶⁵ E szerint a kis méretű Villafontana hori-

⁴⁷ BÓNA 1986b, 71.

⁴⁸ KISS 1980, 115.

⁴⁹ BÓNA 2002, 17.

⁵⁰ LOVÁSZ 1999, 237.

⁵¹ B. VÁGÓ–BÓNA 1976, 15–120.

⁵² BÓNA 1974, 67.

⁵³ BÓNA 1974, 39; NAGY 1993a, 60.

⁵⁴ BÓNA 1986a, 141.

⁵⁶ DIACONU 1973.

⁵⁷ KOKOWSKI 1996.

⁵⁸ L. BIERBRAUER 1968; VINSKI 1978, 35, de Bóna a Pécs-Basamalomnál talált példányt már az alánokhoz köti. BÓNA 1993, 257–258.

⁵⁹ BIERBRAUER 1968, 3–5; BIERBRAUER 1991, 569–572, 582; BIERBRAUER 1992, 272.

⁶⁰ GÁBOR 1998, 131–132, I. Tábla, 1–2.

⁶¹ KOVRIG 1951, 114–116.

⁶² KISS 1980, 110, 114–115; BIERBRAUER 1980; AMBROZ 1982; BIERBRAUER 1991; BIERBRAUER 1992; és pl. TEJRAL 1997, 344–348; BÓNA 1986b; BÓNA 2002, 20.

⁶³ KISS 1980, 116–117, Fundliste 2.

⁶⁴ BÓNA 2002, 20.

⁶⁵ BIERBRAUER 1980; BIERBRAUER 1991, Abb. 4; BIERBRAUER 1992.

zont fibuláiból alakulnak ki a lemezes fibulák, melyek fokozatosan egyre hosszabbak lesznek és a méretük alapján lehetőség van egy kronológiai sor felállítására is, mely alapján a legnagyobbak a legkésőbbiek. Ezt a sort tipológiai szempontból a fibulák fej- és láblemezén, a kengyel két végén található applikációk, illetve a fejlemez oldallécei és azok díszítései finomíthatják. Ezek az aranyozott ezüst és réz lemezek a korai példányoknál palmetta, majd később ékvéséses és spirálos, illetve növényi ornamentikás díszítésűek. A fibula díszítése mellett gyakorlati szerepük is volt, az illesztések és öntéshibák eltakarása.⁶⁶ A dupla húros szerkezet megerősítésére szolgáló oldallécek kialakítása és a rajta található díszítések, gombok és madárformájú applikációk szintén segíthetnek a fibulák műhelyhez való kapcsolásánál, valamint tipológiai besorolásuknál.

Az említett kritériumoknál megfigyelhető azonosságok alapján Bierbrauer a perjámosi fibulákat a Laa a.d. Thaya/Bakodpuszta horizontba sorolta és a D2b (420/30–440/50) időszakra helyezte.⁶⁷ A horizontba tartozó fibulák jellemző kritériumait pedig a következőképpen fogalmazta meg:⁶⁸ „...sie besitzen als gemeinsame Kennzeichen: Blechpalmetten um die Bügelenden mit weiteren Appliken auf der Kopfplattenmitte, also mit einer Mittelleiste und einer geschwungenen Zierleiste mit vogelkopf- oder knospenartigen Enden sowie mit einem gegossenen Kopfplattenknopf, ferner aufgeschobene, nicht vernietete Seitenleisten mit je einem grossen, wiederum mitgegossenem knospenartigem Mittelknopf und jeweils zwei kleineren seitlichen aufgeschobenen Knöpfen.” Itt azonban utalnunk kell a módszer kritikájára, melyet J. Tejral fogalmazott meg rámutatva arra, hogy a méret és a díszítés nem mindig játszik döntő szerepet, mivel a viselő társadalmi helyzete kapcsolatban állhat az általa viselt fibula méretével, illetve a különböző applikációs példányok időben egymás mellett jelentkeznek. A kronológiai viszonyok vizsgálatánál Tejral nézete szerint inkább a leletkörnyezetből kell kiindulni, melyhez azonban további hitelesen feltárt temetkezésekre van szükség. Eredményeit összefoglalva a nagy lemezes fibulákat ő az 5. század közepe körüli évtizedekre helyezi.⁶⁹

A Laa a.d. Thaya/Bakodpuszta horizonton belül a fibuláknak egy olyan csoportját különíthet-

jük el, melybe a perjámosi pár is tartozik. Ezekre az azonos konstrukciós rendszer mellett a kengyel tövén az ékkőberakásos applikációk, illetve az oldalléccel egybeöntött nagy oldalsó gomb jellemző.⁷⁰ Ebbe a csoportba a perjámosi mellett a balsai, a bakodpusztai, a chiodjui és a sudavai fibulák tartoznak (7. kép). Az előkerülés körülményeit tekintve a balsai két töredékes lemezfibula egy törött nomád tükör kíséretében ajándékként jutott a nyíregyházi múzeum gyűjteményébe.⁷¹ A nagy méretű fibulák kengyelének tövénél félkör alakú applikált lemezek vannak, melyeken négy-négy darab kör alakú kőberakás látható, a fejlemez applikációját a tetején lévő gombbal egy három kövel díszített lemez köti össze. Az oldallécek rovátkoltak és oldalukon madárfej formájú díszítmények állnak ki, melyek a léccel egybe vannak öntve.⁷² Ettől eltérően a chiodjui fibulánál csupán a kengyel és az applikációk maradtak meg, a háromszög alakú applikált felületet rendszertelenül elhelyezett három- és négyszög formájú kövek borítják.⁷³ Itt az applikált lemez formája megegyezik a perjámosiával, de utóbbin csupán három követ helyeztek el. Sajnos nem áll rendelkezésünkre kép arról a közöletlen sudavai fibulapárról, melyek talán egy sírlelet mellékletei voltak. A rövid ismertetés szerint a 28 cm hosszú lemezfibulák oldallécein három állatfej-szerű gomb és a kengyel tövénél pedig almandinok vannak.⁷⁴ A csoport legszebb darabja kétségtelenül a bakodpusztai 3. sírból került elő. A fibula félkorongos fején, a kengyel érintkezésénél lévő rátett lemezben szimmetrikusan öt darab ovális kőberakás található és ugyanilyen díszíthette a lábészét is. A két oldalléccet egyenlő oldalú háromszög alakú rovátkolt minta borítja, és ezek közepén a léccel egybeöntve, illetve a fejlemez tetején madárfej formájú gombok vannak. Az applikációt a fejlemez csúcsán lévő gombbal a balsaihoz hasonlóan, azonban itt díszítetlenül, egy lemez köti össze.⁷⁵ A balsai és a bakodpusztai fibulákhoz képest a perjámosiak a díszítés és megformálás tekintetében egyszerűbbek. A kőberakások rendszertelenül vannak az applikációkon, az oldallécek gombjai csupán kúp- és nem madárfej formájúak. Az applikáció formája és a rendszertelenül elhelyezett kőberakások tekintetében a perjámosi fibulák a chiodjui töredékekkel mutatnak rokonságot.

⁷⁰ BIERBRAUER 1991, 546, 549–550.

⁷¹ BENINGER 1931, 17.

⁷² BIERBRAUER 1992, 268, Abb. 4, 1–2.

⁷³ BIERBRAUER 1992, 267, Abb. 3, 6.

⁷⁴ HARHOIU 1999, 45.

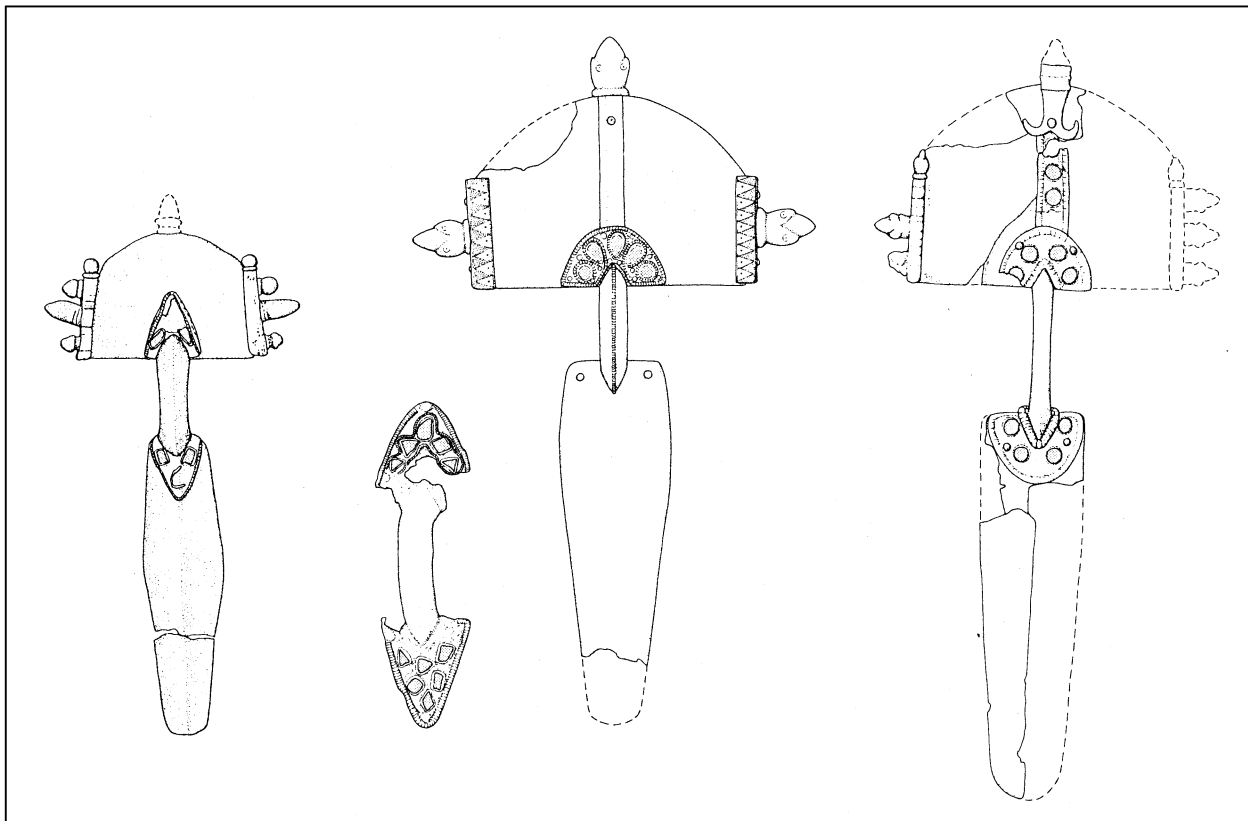
⁷⁵ KISS 1983, Abb. 7/3–8; BIERBRAUER 1992, Abb. 3, 5.

⁶⁶ NAGY 1993b, 71.

⁶⁷ BIERBRAUER 1992, 263.

⁶⁸ BIERBRAUER 1992, 266.

⁶⁹ TEJRAL 1997, 346.



7. kép. A kengyel tövéénél kőberakásos applikációval díszített lemezes fibulák (Perjámos, Sucidava, Bakodpuszta, Balsa)

Abb. 7. Blechfibeln mit Steineinlagenapplikationen am Bügelansatz (Perjámos, Sucidava, Bakodpuszta, Balsa)

A kengyelük tövén kőberakásos applikációval díszített lemezes fibulák datálásánál a sírok további mellékletei segíthetnek. Még akkor is, ha a ciodjui és sucidavai példányok esetében nem állnak rendelkezésünkre további adatok és a sucidavait Harhoiu elsősorban a fibula hossza alapján az 5. század közepére vagy rövidebb az azt követő időre helyezi.⁷⁶ Ezekhez csatlakozik a balsai fibulapár, melyet egy az 5. századi női, illetve gyermeksírokra jellemző sugaras díszű ún. Čmi-Brigetio típusú tükrrel együtt ajándékoztak a múzeumnak. A tükröt a párhuzamos példányok alapján az 5. század első felére és közepére datálják.⁷⁷ Így csupán a perjámosi és bakodpusztai sírok mellékletei, illetve a történelmi környezet állhatnak rendelkezésünkre a kronológiai vizsgálatokhoz. A leletek közül csupán az utóbbi sír két kis méretű, a fején legyező alakban díszített ékkövésű ezüst ún. bakodpusztai típusú fibulája nyújthat bizonyos támpontot. A

Hács-Béndekpuszta 18. sírjában⁷⁸ talált fibulapár kapcsán Kiss A. gyűjtötte össze az azonos darabokat és vállalkozott a datálásukra.⁷⁹ Véleménye szerint az 5. század közepén és második felében voltak használatban.⁸⁰ Ugyanakkor itt hívta fel a figyelmet a Bierbrauer féle datálás problémáira, mely a bakodpusztai 3. sírban talált két ékvésű és az ezüst lemezes fibulából eredt.⁸¹ Bierbrauer ugyanis a sírt éppen a lemezes fibula alapján az 5. század első felére,⁸² azaz a 420/430–440/450 közötti időre helyezi,⁸³ amely a többi leletanyag tekintetében nagy időbeli távolságot jelent az egyes tárgy típusoknál. Hasonló probléma figyelhető meg a kővágószőlősi temető sírjainál, ahol az 1. sírből egy kis méretű lemezes, a 6. sírből pedig egy bakodpusztai típusú ékvésű fibulapár került elő.⁸⁴ Ezért fontosak Kiss A. megjegyzései, mely szerint a történelmi környezet kínálta lehetőségekkel kell élni. A Bakodpusztán előkerült sírokat ma már a kutatásban

⁷⁶ HARHOIU 1999, 45.

⁷⁷ KISS 1982–1984, 405.

⁷⁸ KISS 1995, 298, Abb. 12.

⁷⁹ KISS 1995, 333, Tabelle 2.

⁸⁰ KISS 1995, 308.

⁸¹ KISS 1995, 306–307.

⁸² BIERBRAUER 1980, 136.

⁸³ BIERBRAUER 1991, Abb. 1.

⁸⁴ GÁBOR 1998, 133–135.

teljes körűen elfogadottan a szkír arisztokrácia női tagjainak temetkezéseivel azonosítják, így a leletek földbekerülésének terminus ante quemje adott, a szkírek népe 469-ben vándorolt el a vidékről.⁸⁵ A bakodpusztai 3. sír két kisméretű ékvéséses fibuláját Kiss A. anyaggyűjtése alapján az Attila uralkodását követő évekre tehetjük, ám kérdéseket vet fel a nagy lemezfibula jelenléte. Ennek hátterében Bóna I. az alán divatot kereste, és így a kis fibulákhoz e divat szerint járult volna a nagy lemezfibula, mely még a század harmadik negyedében is a szkírek népének egykori hun-alán kapcsolatait tükrözné.⁸⁶ E magyarázaton kívül lehetőségként kell számolnunk azzal, hogy az elhunyt nő mellé azon fibulákon (két ékvéséses) kívül, melyeket halálakor is viselt, a korábbi divatot képviselő nagyméretű lemezfibuláját szintén elhelyezték. Ezt látszik alátámasztani, hogy a lemezfibulás gazdag női sírokban ugyan néha előfordul a három fibulás viselet (pl. Tiszalök, Smolin), azonban a lemezfibulák mindig párban vannak jelen. Ezek alapján nagy valószínűséggel a bakodpusztai 3. sír a 460-as évekből származik, viszont a fibula datálásával kapcsolatban továbbra is csak azt tudjuk hangsúlyozni, hogy az 5. század középső harmadában készülhetett és viselheték.

Itt kell kitérnünk még egy fontos kapcsolatra, mely a nagy lemezes – így a kengyelek tövével kőberakásos applikációval díszített –, illetve a teljes fibulatesten kőberakásokkal díszített ún. díszfibulák között fennáll. Kovrig I. mutatott rá elsőként, hogy a szilágysomlyói II. lelet némely fibulája nemcsak alak és szerkezet, hanem a díszítésének beosztása tekintetében kapcsolatban áll a préselt lemezzel díszített fibulákkal, ugyanis a kengyelnél a láblapokon a háromszögalakú, a fejlapon félkör alakú rekeszmunkák találhatóak.⁸⁷ Ugyan az aranylemezzel bevont és rekeszes technikával díszített fibulák kis méretű példányai a 4. század végétől jelentkeznek, mint az éremdatált Kerics Hospital utcai darab,⁸⁸ de az 5. század közepére Stark véleménye szerint már kimennek a divatból.⁸⁹ Mégis egy ideig mindkét fajta bizonyos csoportjainak gyártása párhuzamosan folytatható,⁹⁰ azonban óvatosan kell kezelnünk V. Bierbrauer azon véleményét, mely szerint az ékkőberakásos fibulákat a Laa/Bakod-

puszta horizont idején már nem viselik.⁹¹ Ez azért is fontos, mivel az ékkőberakásos fibulák egy csoportjánál a fej- és láblemezen a kengyel csatlakozásánál a rekeszek megformálása szinte applikáció szerűen jelentkezik. A szilágysomlyói II. lelet 4. fibulapárjánál a fejlapon félkör, a láblapon ötszög alakú, az 5.-nél a fej- és láblapon ötszög és a 6.-nál pedig félkör és háromszög alakúak,⁹² melyek a félkör (Balsa, Bakodpuszta) és a háromszög (Perjámos, Chiodju) alakú applikációkkal mutatnak rokonságot. A szilágysomlyóihoz hasonlóan az Ermitageban őrzött porsninoi fibulapár kengyelének tövével félhold és szív alakban vannak a rekeszes díszítések.⁹³ A méretdatok alapján (a szilágysomlyói leletben 16–24 cm) Kiss A. felvetette annak a lehetőségét, hogy az ékkőberakásos fibulák egy része az 5. század középső harmadára datálható.⁹⁴ Sőt a kengyel tövének rekeszes díszítésére emlékeztet még a répcelaki 5. század második felére datált öntött fibulapár, mely kengyelének tövével, a láblemezen rekeszberakást utánzó díszítés figyelhető meg.⁹⁵

A Laa/Bakodpuszta horizont fibuláit, a perjámosi párt és társait, az ékvéséses öntött fibulák felé a tiszalöki/kiskunfélegyházi horizont jelenti,⁹⁶ melyek kengyelének tövét préselt indadíszes és geometrikus mintás lemezek borítják.⁹⁷ Az 5. század utolsó harmadában azonban a lemezes fibulák helyét teljes mértékben átveszik a nagyméretű ékvéséses díszítésű öntött fibulák, melyeket Bierbrauer a jellemző példányok alapján Domolospuszta/Bácsordas horizontként határozott meg.⁹⁸ A nagy lemezes fibulák kronológiájánál, ha a perjámosi pár példáját nézzük, figyelembe kell vennünk a használati időt is. A rekeszes és kőberakásos díszfibulák tekintetében a készítésükkel a 420/430-as évektől számolhatunk, amely megegyezik V. Bierbrauer kronológiájával, aki 420/30–44/50 helyezte a Laa/Bakodpuszta horizontot, azonban a lemezes fibulákat még a 450/460-as években is viselték, hiszen a forma ugyanaz maradt, csupán az applikációs díszítéseknel jelentkeznek új motívumok. Ezt

⁸⁵ KISS 1983, 97–127, Tab. 1.; KISS 1982–1984, 406; KISS 1995, 307; BÓNA 1993, 260–261.

⁸⁶ BÓNA 1993, 260.

⁸⁷ KOVRIG 1951, 115–116.

⁸⁸ KÜHN 1974, 547–561; KOVRIG 1951, 114.

⁸⁹ STARK 1999, 139–141.

⁹⁰ NAGY 1993b, 71.

⁹¹ BIERBRAUER 1991, 562.

⁹² BÓNA 1993, Tab. IV, V, VI, 241.

⁹³ SASSEZKAJA 1982, 23, Ris. 7.

⁹⁴ KISS 1982–1984, 402–406.

⁹⁵ KISS 2001, 128–129, Abb. 7–8.; Bierbrauer ennél és a domolospusztai fibulapárnál a lemezpalmettákat tartja az előképeknek, BIERBRAUER 1991, 572–575; BIERBRAUER 1992, 271, azonban a domolospusztai fibuláknál nincsen a répcelakival azonos díszítmény a kengyel tövével, DOMBAY 1956, Taf. XXVIII–XXX.

⁹⁶ BIERBRAUER 1991, 550.

⁹⁷ BIERBRAUER 1991, 555–556.

⁹⁸ BIERBRAUER 1992, 270.

támasztják alá, hogy a rendelkezésünkre álló antropológiai adatok alapján a lemezfibulás temetkezésekben adultus nők nyugodtak (l. pl. Castelbolognese, Mezőkövesd-Mocsolyás). Így a fibulákat akár harminc évig viselhették, tehát a 450/460-as évekig. Összefoglalva: e fibulák készítésének, viselésének és földbekerülésének idejéül az 5. század középső harmadát adhatjuk meg.

Kubooktaéder végződésű arany fülbevalók

A perjámosi sír aranyból készült cubooctaéder végződésű fülbevalói az 5. századi női sírok jellegzetes ékszerei közé tartoznak. A korábbi germán majd alán eredetet hangsúlyozó elképzelésekkel szemben már tisztázódott, hogy a típus és forma a római provinciális környezetből származik⁹⁹ és egyszerre jelentkezett a Duna vidék (pl. Lauriacum, Intercisa és Csákvár) és a Fekete-tenger parti városok (Chersonesos, Pantikapaion) 4. századi római temetőiben.¹⁰⁰ A bronzból és ezüstből készült tömör poliédervégű fülbevalók az 5. században végig megtalálhatóak, azonban a hun korszakban kialakult egy sajátos fajtájuk. A forma megmaradt, ám vagy ékkőberakással díszítették vagy a gomb kosárszerűen fogja körbe az almandindíszítést. A poliédervégű fülbevalók, köztük az előbb említettek elterjedését V. Bierbrauer vizsgálta könyvében¹⁰¹ rámutatva arra, hogy hosszú használatuk alatt a Fekete-tengertől egészen Spanyolországig megtalálhatóak. Tipológiai besorolásukra K. Horedt vállalkozott, de csupán a Románia területén előkerült darabok alapján. Az A csoportjába a tömör végűek, a B csoportjába pedig az áttört, kőberakásos példányok tartoznak, mint amilyen a perjámosi pár is.¹⁰² Az utóbbiak azonban az ötvöstechnikai sajátosságaik alapján, mint a több szálból csavart karika, valamint a kubooktaéder végződés megformálása és díszítése, egy ritkább fajtát képviselnek. Csavart karikájú példányok egyszerűbb kivitelben kerültek elő Medgyes/Medias környékén¹⁰³ és Békéscsaba-Téglagyárban.¹⁰⁴ Illetve több szálból sodort karikás a

Szendró-Ládról megvásárolt fülbevalópár,¹⁰⁵ valamint egy ismeretlen lelőhelyű példány is.¹⁰⁶ A perjámosi fülbevalópár másik jellegzetessége a sokszög felület sarkain található hármás granuláció. Sima karikájú, de az élek találkozásainál hármás granuláció található például az edelényi,¹⁰⁷ a tiszatarjáni¹⁰⁸ és a vencesellői¹⁰⁹ lelőhelyek fülbevalóin, illetve a Laa a.d. Thaya-i 1.¹¹⁰ és a Mezőkövesd-mocsolyási 2.¹¹¹ lemezfibulás sírok fülbevalópárjain. A korai tömör példányok és az említettek közötti átmenetet jelentheti azon több szálból csavart karikájú arany, azonban tömör poliédervégű és a felületén granulációval díszített példány, amely a krími Kercsben került elő.¹¹² A perjámosi fülbevalók párját a Belgrád melletti Ostružnicából ismerjük, ahol 1953-ban egy 5. századi temető feldúlt sírjában találták meg.¹¹³

A nagy lemezes fibulás női sírok (Tiszalök, Laa a.d. Thaya, Mezőkövesd-Mocsolyás, Perjámos) mellékletei között gyakran kerülnek elő a sokszög-gombban végződő arany fülbevalók mint az 5. század divatos ékszerei, míg az öntött fibulás 5. század végére és 6. század elejére datált sírokban (Répcelak, Domolospusztá, Karavukovo/Bácsordas, Ladendorf) szintén megtalálhatóak. Míg azonban a répcelaki és a domolospusztai díszítetlen, addig a ladendorfi pár a kőfoglatok körül található granuláció miatt az értékesebb darabok közé tartozik.¹¹⁴

A perjámosi fülbevalópár datálását megnehezíti, hogy maga a forma az 5. században végig jelentkezik. Mégis a hármás granulációs díszítés nyújthat bizonyos támpontokat, még ha az ezen csoportba tartozó fülbevalók nagy része szórványként, bizonytalan körülmények közül jutott a gyűjteményekbe. Szerencsénkre azonban hitelesen dokumentált sírokból is ismerünk két darabot, mint a Laa a.d. Thaya-i és a Mezőkövesd-mocsolyási, melyek mellékleteik alapján az 5. század középső harmadára tehetőek. Így a perjámosi fülbevalópár ugyan a karika megformálása tekintetében külön fajtát képvisel, mégis a hármás granulációs díszítés alapján kapcsolatot mutat az említett két sírból előkerültekkel és így használatát az 5. század középső harmadára tehetjük.

⁹⁹ BARKÓCZI-SALAMON 1976, 97–98.

¹⁰⁰ BÓNA-VÁGÓ 1976, 196–198; BEZUGLOV 2001, 280.

¹⁰¹ BIERBRAUER 1975, 162–165; a gepida terület leleteit l. CSALLÁNY 1961, 270.

¹⁰² HORED T 1979, 241.

¹⁰³ CSALLÁNY 1961, 199, Taf. 239, 9.

¹⁰⁴ CSALLÁNY 1961, 188, 14–15.

¹⁰⁵ HAMPEL 1905, 50, Fig. 955–956.

¹⁰⁶ Germanen Hunnen 113, I, 18.a.

¹⁰⁷ CSALLÁNY 1961, Taf. 218, 1.

¹⁰⁸ GARAM-KISS 1993, 27. Taf. 10, c.

¹⁰⁹ CSALLÁNY 1961. 219, Nr. 173; Taf. 218,2; Germanen Hunnen 203, V, 7; BÓNA 1986b, 73.

¹¹⁰ Germanen Hunnen 327, VII, 37.d, 345.

¹¹¹ LOVÁSZ 1999, 241, 4. kép.

¹¹² Germanen Hunnen 114, I, 20.b.

¹¹³ DIMITRIJEVIĆ-KOVAČEVIĆ-VINSKI 1962, 118, Tb. V/2; GERMANEN HUNNEN 232, V, 26.a.

¹¹⁴ WINDL 1995, 67, Taf. 2.

A hordóalakú aranygyöngyök

A poliédervégű fülbevalókhoz hasonlóan a perjámosi sírból előkerült hordóalakú aranygyöngyök szintén előfordulnak az 5. század közepének és második felének gazdag női temetkezéseiben. Előképeik egyaránt megtalálhatóak a római és a barbár környezetben. A 2. századtól a római tartományokban és a Fekete-tenger partvidékén jelentkeztek a hordóalakú üvegyöngyök, melyekbe aranyfóliát helyeztek.¹¹⁵ Az aranyozott üvegyöngyök azonban a kora császárkori barbarikumi leletanyagban szintén megtalálhatóak és a B₂/C₁ időszak leletanyagára jellemzőek.¹¹⁶ Sőt a nyugati balti, a Przeworsk és a Wierbark kultúra területén a B₂/C₂ időszakban már megfigyelhetők a fémből – elsősorban bronzból – készült hordóformára emlékeztető példányaik.¹¹⁷ A provinciák késő római leletanyagában már az aranylemezből készült ún. amfóraformájú gyöngyök jelentkeznek,¹¹⁸ és gyakorlatilag ezeket tekinthetjük az 5. századi aranygyöngyök előképeinek. Az aranyból készített népvándorláskori hordóformájú gyöngyökkel több tanulmányában Kiss A. foglalkozott, összegyűjtve az ismert példákat.¹¹⁹ Ő volt az, aki rámutatott arra, hogy ugyan késő római eredetűek, azonban az 5. századiakra a testen körbefutó sajátos bordák (2–4–5) jellemzőek.¹²⁰ Véleménye szerint a század első felétől jelentkeznek (mint a Csongrád, Werbőczy utcai homokbányászás során talált sír mellékleteit,¹²¹ ahol egy lemezfibula töredéke mellett kis méretű lemezes ezüst fibula, borostyán, illetve három összenyomott aranygyöngy került elő, a leleteket egy sírból származtatják) és egészen az 5. század végéig megtalálhatóak a gazdag női sírokban (pl. Beregvid/Tiszavid, Répcelak, Zsibót-Domolospusztai). Elsősorban a Kárpát-medencében terjedtek el és az itt élő népek vezető rétegének asszonyai körében etnikumtól függetlenül volt nagy divatjuk.¹²² Ebből a szempontból érdekes, hogy a nagy lemezes fibulával eltemetett női temetkezések közül – még ha elég sok bolygatottan és hiányosan jutott is a mú-

zeumba – eddig csupán a Csongrád Werbőczy utcai, illetve a perjámosi sírból ismerünk hordóformájú aranygyöngyöket. Széleskörű megjelenésük elsősorban az 5. század második felének (D2/D3, D3) öntött, ékvéséses fibulás mellékletű gazdag női temetkezéseire jellemző, mint például a répcelakira,¹²³ a zsibót-domolospusztaira¹²⁴ vagy a legújabb ladendorfirra.¹²⁵ Ugyanilyen gyöngyök kerültek elő az 5. század második felére keltezett tiszavidi (?)¹²⁶ és a későbbi szentes-kökényzugi 29., a szentes-nagyhegyi 84. sírból.¹²⁷ Az aranygyöngyök megjelenését a gepidák lakta területen Bóna I. a hunok bukását követően újraindult bizánci kereskedelemhez kapcsolta és így feltételezte esetleges bizánci eredetüket.¹²⁸ Ennek látszik ellentmondani, hogy e tárgytypus az egész Kárpát-medencében széles körben jelentkezik, a Balkánon, az al-dunai és Fekete-tenger melletti területeken viszont nem kerülnek elő,¹²⁹ amely alapján germán ötvösök keze munkájának tekinthetjük a darabokat. A datálható leletek alapján az aranygyöngyök viselésének súlypontja elsősorban az 5. század második felére tehető.

Üveg- és borostyángyöngyök

A népvándorláskori női sírokban a társadalmi helyzettől függetlenül széles körben fordulnak elő a különféle üvegyöngyök.¹³⁰ A perjámosi kék üvegyöngy besorolását a rajta látható hullámvonaldíszítés segítségével kísérelhetjük meg, amely a Tempelmann-Maczynska féle tipológia alapján a Gruppe XXII/ Typ. 260–261.-be tartozik.¹³¹ Ilyen díszítésű üvegyöngyök igen nagy számban kerülnek elő, közel 100 típusuk ismert és a B₂ időszaktól egészen a D-ig voltak használatban.¹³² Példaként említve a perjámosival azonos volt a nyíregyháza-stadioni női sírban¹³³ vagy a barabás-bagolyvárban.¹³⁴

Az üvegyöngyökhöz hasonlóan szintén igen elterjedtek voltak az 5. századi sírokban a borostyánból kézzel faragott vagy esztergált korong

¹¹⁵ BOON 1977, 194–201, vö. SASSE-THEUNE 2003, 574, akik szerint az ezüst ill. aranybetétes gyöngyök a 3. századtól és Fekete-tenger keleti feléből terjedtek el.

¹¹⁶ TEMPELMANN-MACZYNSKA 1985, 22, 64–65, Gruppe XXIX.

¹¹⁷ TEMPELMANN-MACZYNSKA 1985, 26, 91, Gruppe LX.

¹¹⁸ R. ALFÖLDI 1957, 453.

¹¹⁹ KISS 1995, Liste 1–2. és KISS 2001, 126.

¹²⁰ KISS 1995, 314–316; KISS 1996, 60.

¹²¹ PÁRDUZ 1938, 124–125, Taf. V/9.

¹²² KISS 1996, 60.

¹²³ KISS 2001, 119.

¹²⁴ DOMBAY 1956, 116.

¹²⁵ WINDL 1995, Taf. 3, 1–3.

¹²⁶ GARAM-KISS 1993, 40, amelyben egyszerűbb kubooktaéder formájú fülbevalók is találhatók.

¹²⁷ CSALLÁNY 1961, 272.

¹²⁸ BÓNA 1986a, 142.

¹²⁹ KISS 1995, 314.

¹³⁰ SASSE-THEUNE 2003, 574.

¹³¹ TEMPELMANN-MACZYNSKA 1985, 20.

¹³² TEMPELMANN-MACZYNSKA 1985, 52–53.

¹³³ ISTVÁNOVIS-KULCSÁR 1993, 31, IX. tábla/1.

¹³⁴ BÓNA 2002, 18.

alakú gyöngyök.¹³⁵ A perjámosi sír két borostyángyöngyét esztergálták és így a Tempelmann-Maczyńska Gruppe XLII/Typ. 429–430.-ba tartoznak, amelyek a B₂/C₁ időszaktól a D-ig voltak használatban.¹³⁶ A Kárpát-medencében már a római császárkori szarmata temetkezésekben nagy számban figyelhetők meg borostyángyöngyök. Divatjukat mutatja, hogy az 5. és 6. századi női temetkezésekből nagy számban kerülnek elő kerek vagy hengeres példányaik.¹³⁷ Így gazdag női temetkezésekben a pár darabtól (pl. Bakodpuszta 3. sír, Bácsordas-Karavukovo, Kiskunfélegyháza) a néhány tucattig (Rábapordány, Laa a.d. Thaya, Untersiebenbrunn) egyaránt megtalálhatóak.¹³⁸ A perjámosival azonos formájú és típusú 5. századi gyöngyöket Kiss A. gyűjtötte össze,¹³⁹ de voltak ilyenek a Mezőkövesd-mocsolyási 2. sírban,¹⁴⁰ a mádiban,¹⁴¹ tiszalökiben¹⁴² vagy a Hódmezővásárhely-sóshalmiban is.¹⁴³ Az itt megfigyelt helyzetük alapján a perjámosi sírban eltemetett nagyasszony hordóformájú arany, illetve üveg- és borostyángyöngyökből álló nyakláncot viselhetett, hasonlóan a Szent-kökényzugi 82. sírban feltárt nőhöz.¹⁴⁴

Bronz töredékek

A perjámosi sírből előkerült két bronzdarabot az irodalmi adatok alapján először egy törött tükör darabjainak tartottam. E feltételezésemet látszotak alátámasztani a párhuzamos leletek, melyek a törött tükrök (egész vagy csak egy rész) sírba helyezésének szokásával magyarázhatóak. E szokás már a szarmatáknál megfigyelhető és az 5. századi sírokban gyakran jelentkezik.¹⁴⁵ Az utóbbiak közül találhatunk tükör mellékletet mind a kisebb (pl. Kővágószőlős, Laa a.d. Thaya), mind pedig a nagyobb méretű (pl. Barabás, Mád, Tiszalök, Kiskunfélegyháza) lemezfibulás sírokban.¹⁴⁶ A bronzdarabok beható vizs-

gálata után azonban ezt a lehetőséget el kellett vetnem, mivel sem formai, sem pedig a díszítés szempontjából nem azonosíthatók egy népvándorláskori tükör darabjaival és így funkciójuk meghatározását jelenleg nem tudjuk elvégezni. El kell azonban vetni R. Harhoiu feltételezését is, mely szerint a bronz töredékek egy bronz amfóra töredékei volnának.¹⁴⁷

Vas töredékek

A perjámosi leletből a múzeum gyűjteményébe beletárolt vas töredékek az idők során megsemmisültek, így funkciójukat tekintve csak feltételezésekbe bocsátkozhatunk. Elsőként Hampel írt a hat rozsdás vasdarabról, melyek szerint nyílhegyek lehettek.¹⁴⁸ Ezt a lehetőséget a többi 5. századi gazdag női temetkezés alapján el kell vetnünk, azonban éppen ezek tekintetében több lehetőség merül fel. Így esetleg koporsószög/szögek darabjai,¹⁴⁹ illetve csattest vagy kés töredékei voltak.¹⁵⁰ Ugyan az 5. század első felében a Felső-Tisza és a Körösök vidékének gepida népességénél jellemzőek a vaskapcsos-koporsós temetkezések,¹⁵¹ azonban a nagy lemezes fibulás sírok esetében eddig koporsót nem sikerült megfigyelni.¹⁵² Így sokkal nagyobb a valószínűsége annak, hogy vagy a bakodpusztai 3. sírhoz hasonlóan egy csatnak¹⁵³ vagy egy vaskésnek a rozsdás töredékei voltak. Az utóbbit látszanak megerősíteni azok a sírok, mint pl. a Mezőkövesd-mocsolyási 2. sír¹⁵⁴ vagy a tiszalöki,¹⁵⁵ melyekben vaskés, illetve annak töredékei kerültek elő.

Kerámia

A perjámosi lelethez tartozó két edénytöredéket nem sikerült a gyűjteményben azonosítani, az elmúlt évszázadban elkeveredtek vagy megsemmisültek.

¹³⁵ TEMPELMANN-MACZYŃSKA 1985, 23–24, 65–75; SASSE-THEUNE 2003, 574.

¹³⁶ TEMPELMANN-MACZYŃSKA 1985, 74–75.

¹³⁷ Lásd pl. CSALLÁNY 1961, 273.

¹³⁸ MASTYKOVA 2001, 341–345.

¹³⁹ KISS 1995, Tabelle 3.

¹⁴⁰ LOVÁSZ 1996, 125.

¹⁴¹ KOVRIG 1951, 114.

¹⁴² KOVRIG 1951, 113, XLII. t. 6.

¹⁴³ NAGY 1984, 219, 14. ábra 4.

¹⁴⁴ CSALLÁNY 1961, 58–64, Abb. 10–13, Taf. 39–41; Germanen Hunnen 245; TEMPELMANN-MACZYŃSKA 1985, 137.

¹⁴⁵ ISTVÁNOVITS-KULCSÁR 1993, 16–18, 27–33.

¹⁴⁶ ISTVÁNOVITS-KULCSÁR 1993, 19.

¹⁴⁷ HARHOIU 1998, 122, 184, ahol a következő olvasható: 3. *Bruchstück einer bronzenen Amphora (nicht erreichbar)*. Harhoiu feltehetően Hampel publikációjára alapozta feltételezését, de mivel a két bronz darab megtalálható a gyűjteményben, így a vizsgálatuk alapján el kell vetnünk, hogy egy bronz edény maradványai voltak.

¹⁴⁸ HAMPEL 1905, 6.

¹⁴⁹ CSALLÁNY 1961, 287–288.

¹⁵⁰ CSALLÁNY 1961, 288–289.

¹⁵¹ NAGY 1993a, 60.

¹⁵² A Mezőkövesd-mocsolyási 2. sír csontvázának helyzete alapján feltételezték, hogy valamilyen szövetbe vagy gyékénybe lehetett becsavarva, l. LOVÁSZ 1999, 239.

¹⁵³ KISS 1983, 104 és vö. TÓTH 1996, 111.

¹⁵⁴ LOVÁSZ 1996, 125.

¹⁵⁵ KOVRIG 1951, 113.

misültek. A szakirodalomban található leírások alapján az oldaltöredéken egy kis álló bütyök volt,¹⁵⁶ amely az őskori edények egyik jellemző díszítése. Erre a lehetőségre már Beninger felhívta a figyelmet és hangsúlyozta az edények őskori voltát: „Die ... beiliegenden Scherben sind bestimmt vorgeschichtlich, wahrscheinlich hallstättlich.”¹⁵⁷ Az edénytöredéknek a népvándorláskori tárgyakkal együtt történt előkerülését azzal magyarázhatjuk, hogy Perjámosról több helyről ismerünk bronzkori leleteket, ill. sírokat, melyek a XIX. század végén kerültek elő.¹⁵⁸ De míg az oldaltöredéknél a díszítés az őskori eredetet bizonyítani látszik, addig az edényfél esetében nem zárhatjuk ki, hogy esetleg egy hunkori füles edényről törött volna le. Ilyen típusú, de épp példányok – egy korsó és egy kétfüles edény – éppen Perjámos határából jutottak az aradi múzeum gyűjteményébe.¹⁵⁹ Ez azért is fontos kérdés, mivel a lemezes fibulás síroknál gyakran megfigyelhetőek kerámia mellékletek, mint a mádiiban, a tiszalökiben, a székelyiben.¹⁶⁰ Besimított díszű korsó került elő a Mezőkövesd-mocsolyási 2. sírban a fej melletti fülkéből.¹⁶¹ Kis fekete füles fazék volt a barabás-bagolyváriban,¹⁶² illetve szürke korongolt a Dindesti-iben a fejtől balra,¹⁶³ valamint a Laa a.d. Thaya-i 1. sírban, ahol a fejnél egy kis bikonikus edényt találtak.¹⁶⁴

Ebben a tekintetben érdekes azon edénynek a szerepe, melyet Tallián Béla később küldött be a múzeumba és mint arra a levelében utalt, ugyanazon a helyen került elő, ahol a sír is. A kézzel formált kis agyagbográét mint őskori darabot leltározták be,¹⁶⁵ majd később – az 1950-es évek előtt – átkerült a népvándorláskori gyűjteménybe mint esetleges avarkori kerámia. Ugyan a Tiszántúlon az 5. század közepét követő időszak germán és elsősorban gepida edényművességében a kézzel formált kerámia kis számban, de megfigyelhető. Jellemzőik, hogy durva kevert anyagúak, a felületük díszítetlen és egyenetlen, azonban méretüket tekintve valamivel nagyobbak a perjámosi edénynél.¹⁶⁶ Ez a kézzel formált kerámia a gepida síroknál ugyan előfordul, de

nem jellemzője az anyagnak. Sőt a jelentős része éppen az avarkor elejére tehető.¹⁶⁷

Miután a Perjámoson az 5. századi sírral azonos lelőhelyen előkerült kézzel formált edényt megvizsgáltuk, rá kellett döbbernünk, hogy nem a germán, hanem az avar edényművességhez kapcsolható.¹⁶⁸ Az ilyen formájú fazekakat és csuprokat Vida T. művében a IIID₉ csoportba sorolta, melyre a rövid, enyhén kihajló perem és a felső harmadnál vagy negyednél kiöblösödő test jellemző. Ez a típus a 7. század második felében Pannoniában és az egész Nagy Magyar Alföldön egyaránt megtalálható.¹⁶⁹ Így a Perjámoson való előkerülése, éppen a Sánchalmon feltárt avar sírok tekintetében,¹⁷⁰ nem meglepő. A kerámia leletek vizsgálata alapján arra a következtetésre juthatunk, hogy a Maros partján elterülő magaslaton az őskori mellett avar kori megtelepedéssel és leletanyaggal is számolnunk kell és talán a későbbi híradásban található csontvázas temetkezés egy későavar sír lehetett.

Lehettek-e a sírban további tárgyak, melyek a találók kezén eltűntek?

A 19. és 20. századi leletek esetében e kérdés joggal merül fel és ez különösen érvényes a lemezfibulás női sírok tekintetében, melyek nagy része nem hiteles leletkörülmények közül, hanem a legkülönfélébb módokon jutott a gyűjteményekbe. A barabás-bagolyvári leletek vizsgálata során hasonló rekonstrukcióra vállalkozott Bóna I.¹⁷¹ A kérdés megválaszolásában segíthetnek azok a sírok, melyekről hiteles beszámolók állnak a rendelkezésünkre, mint pl. a tiszalöki¹⁷² vagy a Mezőkövesd-mocsolyási¹⁷³ – melyet ásás során tártak fel szakemberek. Így a többi temetkezés tekintetében számolhatnánk még csatokkal – Dindesti, Gyulavári,¹⁷⁴ Hódmezővásárhely-Sóshalom,¹⁷⁵ Kiskunfélegyháza, Mád, Barabás, Székely, Tiszalök, Mezőkövesd-Mocsolyás 2. sír¹⁷⁶ vagy karperecekkal – Gyulavári, Mád,¹⁷⁷ Mezőkövesd-Mocsolyás 2. sír.¹⁷⁸ Ebből a szempontból

¹⁵⁶ HAMPEL 1894, 13.

¹⁵⁷ BENINGER 1931, 16.

¹⁵⁸ BOROVSKY 1914, 315.

¹⁵⁹ DÖRNER 1970, 462, Abb. 16,5, 463.

¹⁶⁰ BÓNA 1986a, 141.

¹⁶¹ LOVÁSZ 1996, 125.

¹⁶² BÓNA 2002, 18.

¹⁶³ NÉMETHI 1967, 499–504.

¹⁶⁴ Germanen Hunnen 345, VII, 37.h.

¹⁶⁵ Lásd a leltárkönyvi adatokat.

¹⁶⁶ TÓTH 1993b, 75; CSEH 1997, 189–190.

¹⁶⁷ CSALLÁNY 1961, 257.

¹⁶⁸ VIDA 1999, 111–112.

¹⁶⁹ VIDA 1999, 147, ahol lásd a párhuzamos leleteket is a katalógusában.

¹⁷⁰ ROSKA 1943, 142.

¹⁷¹ BÓNA 2002, 19.

¹⁷² KOVRIG 1951, 113; BÓNA 1986b, 71.

¹⁷³ LOVÁSZ 1999.

¹⁷⁴ FETTICH 1945, 64–71.

¹⁷⁵ NAGY 1984, 218–219.

¹⁷⁶ KISS 1980, 119, Tabelle 2.

¹⁷⁷ KISS 1980, 119, Tabelle 2.

¹⁷⁸ LOVÁSZ 1999, 242.

szintén érdekes a fém tükör hiánya, mely szintén sokszor megfigyelhető – Balsa, Dindesti, Hódmezővásárhely-Sóshalom, Kiskunfélegyháza, Mád, Barabás, Székely¹⁷⁹ vagy Mezőkövesd-Mocsolyás 2. sír.¹⁸⁰ Ritkábban, de fésűk is ismeretek az 5. századi gazdag női temetkezésekből – Dombóvár-Téglagyár, Hódmezővásárhely-Sóshalom,¹⁸¹ Kiskunfélegyháza, Levice/Léva Alsórétek.¹⁸² A rendelkezésünkre álló források azonban ezekről nem szólnak, pedig a leletekre vonatkozó levelezés alapján látható, hogy a helyi hatóságok a sír előkerülésétől kezdve figyelemmel kísérték a területen folyó földmunkákat és összegyűjtötték, illetve a múzeumba juttatták még a legapróbb tárgyakat is. Ehhez társult még az a lelkesedés, mely a helység értelmiségét megragadta, ennek bizonyítéka a levelek mellett a helyi régészeti egyesület létrejötte is. Ezek tekintetében a sír kiásása során csak kisebb tárgyak (talán gyöngyök, vasdarabok, kerámiacserepek) elhalmozásával kell számolnunk.

A perjámosi sírba temetett nő etnikuma és a sír helye az 5. századi leletanyagban

A perjámosi sírban nyugvó nő etnikumának meghatározásánál a viseleti tárgyakat (fibula, gyöngyök és fülbevaló) nem hívhatjuk segítségül, mivel azok a korszak divatját tükrözik és egyaránt megtalálhatóak a Kárpát-medence különböző részein előkerült temetkezésekben.¹⁸³ Így csupán a történelmi-földrajzi viszonyok lehetnek segítségünkre, melyek alapján a Tiszántúlon a gepida szállásterületet kereshetjük.¹⁸⁴ A nagy lemezes fibulák a Felső-Tisza vidéken található koncentrációjával kapcsolatban elsőként Kovrig I. vetette el a „nyugati gót” tézist és helyette ezeket az 5. századi gepida arisztokrácia emlékeanyagával azonosította.¹⁸⁵ A források szerint a gepidák a 3. században költöztek be a Kárpát-medencébe, azonban mivel betelepülésük a korábbi Dacia provincia területére nem sikerült, így a Tisza–Szamos–Kraszna közötti vidéket szállták meg. Településtömbjüket az 5. században a hunok beleegyezésével kezdték kibővíteni

mind északi, mind pedig déli irányba. Azonban csak a Nedaonál vívott győztes csata után terjesztették ki uralmukat a Kárpát-medence egész keleti felére. A hunkori gepidákhoz – mint arra Bóna István rámutatott – elsősorban történeti és földrajzi faktorok alapján a gazdag női sírok egy csoportját kapcsolhatjuk, amelyekre a nagy lemezes fibulák, díszcsatok és poliédervégű fülbevalók és edény, ill. üvegmellékletek jellemzőek (Mád, Tiszalök, Balsa, Barabás, Székely). Ezek a lelőhelyek a Felső-Tisza vidéken – a gepidák hunkori településterületén – fekszenek. Hasonló, még a régi formákat tükröző sírok azonban már a hunok kiűzését követő időből ismertek a Tiszántúl déli részéről (Kiskunfélegyháza, Hódmezővásárhely-Sóshalom, Großwardein, Gyulavári, Makó), illetve ide tartozik szerinte a perjámosi sír is. Attila hatalomra kerülését követően (445) a hun birodalom belső hatalmi viszonyai megváltoztak, amit a gepida vezető réteg egyre nagyobb szerephez jutása mutat. Ekkortól már számolhatunk a gepida szállásterület és befolyási övezet növekedésével – így már a Maros környékén lehetséges a gepidák megjelenése,¹⁸⁶ még ha maga az egész gepida nép csak a 470-es években húzódott délre, amit a Tiszafüred–Debrecen vonaltól délre kezdődő nagy temetői szintén mutatnak.¹⁸⁷ A gepida települések tömbjét ebben az időben Jordanes és a régészeti leletek alapján a Tisza, a Grisia (Körös) és Marisia (Maros) közé helyezhetjük.¹⁸⁸ A Felső-Tisza vidéki kultúra folytatását ugyanakkor jól mutatják azok az ezüst lemezes fibulák és ékkőberakásos arany fülbevalós női temetkezések, melyek a Sebes- és Fehér-Körös (Gyulavári, Nagyvárad), illetve Maros–Aranka (Perjámos) mellett kerültek elő.¹⁸⁹ E fibulák egy része (pl. Gyulavári) szoros stilisztikai kapcsolatban áll a Felső-Tisza vidéki darabokkal, mely egy közös műhely lehetősége mellett egy esetleges kirajzás bizonyítéka lehetne.¹⁹⁰ Így a rendelkezésünkre álló adatok alapján a perjámosi sírban a hun kori gepida arisztokrácia egyik asszonya nyugodhatott.

A mellékletek tekintetében csupán kis fokú eltérések figyelhetők meg a nagy lemezfibulás temetkezések között, így ezek a sírban nyugvók

¹⁷⁹ Kiss 1980, 119, Tabelle 2.

¹⁸⁰ Lovász 1999, 242.

¹⁸¹ Nagy 1984, 218–219.

¹⁸² Kiss 1980, 119, Tabelle 2.

¹⁸³ Bierbrauer 1975, 65; Bierbrauer 1992, 275; Tóth 1996, 112.

¹⁸⁴ Kiss 1981, 172–173.

¹⁸⁵ Kovrig 1951, 117–118; Bóna 2002, 20.

¹⁸⁶ Kiss 1980, 115.

¹⁸⁷ Csallány 1961, 315; Bóna 1974, 25; Bóna 1986a, 141; Bóna 1988, 123–124; Nagy-Tóth-Pohl 1998, 119.

¹⁸⁸ Bóna 1974, 25–26.

¹⁸⁹ Bóna 1986a, 142; Nagy-Tóth-Pohl 1998, 120–121.

¹⁹⁰ Bóna 2002, 20.

további szociológiai tagolását nem teszik lehetővé. A perjámosi sírban nyugvó személy a fibulák, az arany fülbevalók és az arany gyöngyök alapján a hun kori germán arisztokrácia által alkotott társadalmi környezetbe tartozott. A mellékletek és a temetkezési szokások vizsgálatának eredményeként csak az időbeli keretek megadására vál-

lalkozhatunk, mely az 5. század középső harmadát öleli át. A történelmi adatok alapján azonban a perjámosi sírban nagy valószínűséggel a hun uralom bukását követő gepida terjeszkedés egyik bizonyítékát kereshetjük és ennek alapján a leletek sírba kerülésére a 450-es éveket követően kerülhetett sor.

IRODALOM

ADAM

Archäologische Denkmäler der Awarenzeit im Mitteleuropa. Hrsg. J. SZENTPÉTERI. Budapest 2002.

R. ALFÖLDI, M.

1957 Schmucksachen. In: *Intercisa II. Geschichte der Stadt in der Römerzeit.* ArchHung 36. Budapest, 399–476.

AMBROZ, A. K.

1982 O dvuplastincatüch fibulach s nakladkani analogii k state A. V. Dmitrieva. – Über die Silber- und Bronzeblechfibeln mit Zierbeschlügen an Bügelenden (Analoge zum Beitrag von A. W. Dmitrijew). In: *Drevnosti epochi velikogo pereselenija narodov V–VIII vekov.* Moskva, 107–121, 252–254.

BARKÓCZI, L.–SALAMON, Á.

1976 Das Gräberfeld von Szabadbattyán aus dem 5. Jahrhundert. *MittArchInst* 5 (1974/75) [1976] 89–111.

BARÓTI, L.

1888 *Geschichte von Perjámos.* Perjámos.

BENINGER, E.

1931 *Der westgotisch-alanische Zug nach Mitteleuropa.* Mannus 51. Leipzig.

BEZUGLOV, S. I.

2001 „Danubian fashion” and Tanais (The early phase of the Migration Period). In: *International Connections of the Barbarians of the Carpathian Basin in the 1st–5th centuries A.D.* Aszód–Nyíregyháza, 275–284.

BIERBRAUER, V.

1968 Das westgotische Fibelpaar von Villafontana. In: *I ritrovamenti barbarici nelle collezioni civiche veronesi del Museo di Castelvecchio di Otto von Hessen.* Verona, 3–8.

1975 *Die ostgotischen Grab- und Schatzfunde in Italien.* Bibliotheca Studi Medievali 7. Spoleto.

1980 Zur chronologischen, soziologischen und regionalen Gliederung des ostgermanischen Fundstoffes des 5. Jahrhunderts in Südosteuropa. In: *Die Völker an der mittleren und unteren Donau im fünften und sechsten Jahrhundert.* Hrsg.: F. DAIM–H. FRIESINGER. Wien, 131–142.

1991 Das Frauengrab von Castelbolognese in der Romagna (Italien). Zur chronologischen, ethnischen und historischen Auswertbarkeit des ostgermanischen Fundstoffes in Südosteuropa und Italien. In: *Kultur- und siedlungsgeschichtliche Beziehungen in Europa nach dem Zusammenbruch des Römischen Reiches.* Monographien RGZM 21. Mainz, 1991.

1992 Historische Überlieferung und archäologischer Befund Ostgermanische Einwanderer unter Odoaker und Theoderich nach Italien. Aussagemöglichkeiten und Grenzen der Archäologie. In: *Probleme der Relativen und absoluten Chronologie ab Latènezeit bis zum Frühmittelalter.* Kraków, 263–277.

BÓNA I.

1974 *A középkor hajnala. A gepidák és a langobardok a Kárpát-medencében.* Budapest.

1986a Daciától Erdőlvéig. A népvándorlás kora Erdélyben (271–896). In: *Erdély története a kezdetektől 1606-ig.* Budapest, 107–234.

1986b Szabolcs-Szatmár megye régészeti emlékei I. In: *Szabolcs-Szatmár megye műemlékei I.* Budapest, 15–91.

1988 Ungarns Völker im 5. und 6. Jahrhundert. In: *Germanen Hunnen und Awaren Schätze der Völkerwanderungszeit.* Nürnberg, 116–129.

1993 *A hunok és nagykirályaik.* Budapest.

2002 Barabás-Bagolyvár. In: I. BÓNA–M. NAGY, *Gepidische Gräberfelder am Theissgebiet I.* Budapest, 17–21.

BÓNA, I.–VÁGÓ, E.

1976 *Die Gräberfelder von Intercisa. Der spätrömische Südostfriedhof.* Budapest.

BOON, G. C.

1977 Gold-in-Glass Beads. *Britannia* 8, 193–208.

BOROVSKY S.

1914 *Torontál vármegye.* Magyarország vármegyéi és városai. Budapest.

CSALLÁNY, D.

1961 *Archäologische Denkmäler der Gepiden im Mitteldonaubecken (454–568 u. Z.).* Budapest.

- CSEH J.
1990 Adatok az V–VII. századi gepida emlékanyag egységéhez. *SzMMÉ* 7, 29–78.
1997 Gepida település Rákóczi falva határában. *ComArchHung*, 173–194.
- DIACONU, Gh.
1973 Über die Fibel mit halbkreisförmiger Kopfplatte und rautenförmigen Fuss aus Dazien. *Dacia* 17, 257–275.
- DMITRIEV, A. V.
1982 Rannesrednevekovüie fibulü iz mogilniki na r. Djurso. – Frühmittelalterliche Fibeln vom Gräberfeld am Djurso-Flus. In: *Drevnosti epochi velikogo pereselenija narodov V–VIII vekov*. Moskva, 69–107, 250–252.
- DIMITRIJEVIČ, D.–KOVAČEVIČ, J.–VINSKI, Z.
1962 *Seoba Naroda arheološki nalazi jugoslovenskog podunavlja*. Zemun.
- DOMBAY, J.
1956 Der gotische Grabfund von Domolospuszta. *JPMÉ*, 104–130.
- DÖRNER, E.
1970 Cercetări si săpături arheologice în județul Arad. *MCA* 9, 445–465.
- FETTICH N.
1946 Nyugati gót lelet Gyula határából. *Magyar Múzeum* 1945 december (Budapest 1946) 64–71.
- GÁBOR O.
1998 5. századi sírok Kővágószőlős határában. *JPMÉ* 43, 131–140.
- GARAM É.–KISS A.
1993 *Népvándorlás kori aranykincsek a Magyar Nemzeti Múzeumban*. Budapest.
- Germanen Hunnen
1988 *Germanen Hunnen und Awaren Schätze der Völkerwanderungszeit*. Nürnberg.
- HAMPEL J.
1894 *A régibb középkor (IV–X. század) emlékei Magyarhonban I*. Budapest.
1905 *Alterthümer des frühen Mittelalters in Ungarn*. Bd. I–III. Braunschweig.
- HARHOIU, R.
1998 *Die frühe Völkerwanderungszeit in Rumänien*. Bucuresti.
1999 Kennzeichen der Frühen Völkerwanderungszeit in Rumänien. In: *L'Occident romain et l'Europe centrale au début de l'époque des Grandes Migrations*. Brno, 35–65.
- HOREDT, K.
1979 Die Polyederohrringe des 5.–6. Jh. u. Z. aus der SR Rumänien. *ZfA* 13, 241–250.
- ISTVÁNOVIČ E.–KULCSÁR V.
1993 Tükrök a császárkori és a kora népvándorlás kori barbár népeknél a Kárpát-medencében. – Die Spiegel der kaiser- und frühvölkerwanderungszeitlichen Barbarenvölker im Karpatenbecken. *HOMÉ* 30–31, 9–58.
- KELLER, E.
1971 Ein frühvölkerwanderungszeitliches Frauengrab von Götting, Ldkr. Bad Aibling (Oberbayern). *BvBl* 36, 168–178.
- KISS, A.
1980 Germanische Funde von Szabadbattyán aus dem 5. Jahrhundert. *Alba Regia* 18, 105–132.
1981 Germanischer Grabfund der Völkerwanderungszeit in Jobbágyi (Zur Siedlungsgeschichte des Karpatenbeckens in den Jahren 454–568). *Alba Regia* 19, 167–185.
1983 Die Skiren im Karpatenbecken, ihre Wohnsitze und ihre materielle Hinterlassenschaft. *Acta ArchHung* 35, 95–131.
1982–1984 Der Zeitpunkt der Verbergung der Schatzfunde I und II von Szilágysomlyó. *Acta AntHung* 30, 401–416.
1995a Die Werkstätten der Gräberfunde des Gepidenkönigs Omharus von Apahida (Siebenbürgen). *Acta ArchHung* 47, 305–318.
1995b Das germanische Gräberfeld von Hács-Béndekpuszta (Westungarn) aus dem 5.–6. Jahrhundert. *Acta AntHung* 36, 275–342.
1996 Das Gräberfeld von Szekszárd-Palánk aus dem zweiten Hälfte des 5. Jh. und der ostgotische Fundstoff in Pannonien. *ZM* 6, 53–86.
2001 Das germanische Frauengrab von Répcelak (Westungarn) aus der zweiten Hälfte des 5. Jahrhunderts. *Acta ArchHung* 52, 115–144.
- KOKOWSKI, A.
1996 O takzwanych blaszanych fibulach z pólokrągla płyta na glówce i rombowa nózka. *Studia Gothica* 1, 153–184.
- KOVRIG I.
1951 A tiszalöki és a mádi lelet. *ArchÉrt* 78, 113–120.
- KÜHN, H.
1974 *Die germanischen Bügelfibeln der Völkerwanderungszeit in Süddeutschland. II/2*. Graz.

- LOVÁSZ E.
 1996 Mezőkövesd-Mocsolyás kora népvándorlás kori sírok az V. századból. In: *Útak a múltba Szerk.: KOVÁCS T.-RACZKY P.* Budapest, 124–126.
 1999 Hun és germán jellegű leletek Borsod megyében – Hunnische und germanische Funde im Komitat Borsod. *HOMÉ* 37, 237–265.
- MASTYKOVA, A. V.
 2001 Amber beads with incised linear decoration in the Great Migration Period. In: *International Connections of the Barbarians of the Carpathian Basin in the 1st–5th centuries A.D.* Aszód–Nyíregyháza, 341–361.
 2002 Soziale Hierarchie der Frauengräber der nordkaukasischen Dürso- nekropole im fünften bis sechsten Jahrhundert (anhand der Trachtmaterialien). In: *Probleme der frühen Merowingerzeit in Mitteldonauraum.* Brno, 225–236.
- NAGY M.
 1984 Az i. e. 1–6. század. In: *Hódmezővásárhely története I.* Hódmezővásárhely, 189–228.
 1993a Gepida temetkezés és vallási élet. In: BÓNA I.–CSEH J.–NAGY M.–TOMKA P.–TÓTH Á., *Hunok – Gepidák – Langobardok.* Szeged, 60–61.
 1993b Gepida fibulák. In: BÓNA I.–CSEH J.–NAGY M.–TOMKA P.–TÓTH Á., *Hunok – Gepidák – Langobardok.* Szeged, 70–73.
- NAGY, M.–TÓTH, Á.–POHL, A.
 1998 Gepiden. In: *RGA* 11, 115–140.
- NÉMETHI, I.
 1967 Descoperiri funerare din sec. V e.n. linga Carei – Grabfunde des 5. Jhs. u.Z. aus der Umgebung der Stadt Carei. *Acta MusNap* 4, 499–508.
- PÁRDUCZ, M.
 1938 Der gotische Fund in Csongrád. *DolgSzeg* 14, 124–138.
- PULSZKY F.
 1886 A perjámosi lelet. *ArchÉrt* 6, 26–31.
- ROSKA M.
 1911 Ásatás a perjámosi Sánc-halmon. *FöldrKözl* 39, 16–43.
 1943 Perjámosi leletek. *Közl* 3, 2, 140–143.
- SASSE, B.–THEUNE, C.
 2003 Perlen. In: *RGA* 22, 564–587.
- SASSEZKAJA, I. P.
 1982 Klassifikacija polichromnuch izdelija gunnskoj epochi po stilisticeskim dannüm. – Klassifizierung polychroner Erzeugnisse der Hunnenzeit nach den Stilmerkmalen. In: *Drevnosti epochi velikogo pereselenija narodov V–VIII vekov.* Moskva, 14–30, 246–248.
- STARK, R.
 1999 Die Fibeln. In: *Barbarenschmuck und Römergold. Der Schatz von Szilágysomlyó.* Wien, 139–147.
- SZATMÁRI S.
 1986 Germán sírlelet Tatabányáról – Germanischer Fibelfund von Tatabánya. *KMMK* 2, 37–42.
- TEJRAL, J.
 1998 Neue Aspekte der frühvölkerwanderungszeitlichen Chronologie im Mitteldonauraum. In: *Neue Beiträge zur Erforschung der Spätantike im mittleren Donauraum.* Brno, 321–391.
- TEMPELMANN-MACZYNSKA, M.
 1985 *Perlen der römischen Kaiserzeit und der frühen Phase der Völkerwanderungszeit im mitteleuropäischen Barbaricum.* RGF 43. Mainz.
- Točík, A.
 1962 Nové nálezy z doby sťahovania národov na juhozápadnom Slovensku. – Neue Funde aus der Völkerwanderungszeit in der Südwestslowakei. *ŠtZ* 9, 187–218.
- B. TÓTH Á.
 1993 Gepida fazekasság. In: BÓNA I.–CSEH J.–NAGY M.–TOMKA P.–TÓTH Á., *Hunok – Gepidák – Langobardok.* Szeged, 73–75.
 1996 Die Gepiden während der Hunnenzeit. In: *Reitervölker aus dem Osten. Hunnen + Awaren.* Halbtorn, 111–112.
- VIDA, T.
 1999 *Die awarenzeitliche Keramik I.* Berlin–Budapest.
- VINSKI, Z.
 1978 Archäologische Spuren ostgotischer Anwesenheit im heutigen Bereich Jugoslawiens. In: *Problemi seobe naroda u Karpatskoj Kotlini.* Novi Sad, 33–49.
- WINDL, H.
 1997 Ein frühmerowingerzeitliches Frauengrab aus Ladendorf, VB Mistelbach, NÖ. In: *Neue Beiträge zur Erforschung der Spätantike im mittleren Donauraum.* Brno, 67–76.

**DAS GRAB VON PERJÁMOS (1885)
UND SEINE STELLUNG INNERHALB DER FRAUENBESTATTUNGEN
MIT BLECHFIBELN AUS DEM 5. JAHRHUNDERT**

PÉTER PROHÁSZKA

In Perjámos (heute Periam, Rum.) wurde 1885 ein Grab mit Beigaben aus der Völkerwanderungszeit gefunden, in dem sich auch zwei große Silberblechfibeln befanden, die für eine spezielle Gruppe der Frauenbestattungen des 5. Jahrhunderts typisch sind. Die Funde kamen noch in demselben Jahr ins Ungarische Nationalmuseum und wurden schon 1886 von Ferenc Pulszky, dem damaligen Direktor des Museums, im *Archaeologiai Értesítő* veröffentlicht (Abb. 1-2).¹⁻² Interessant an seiner Studie ist, daß er außer einer kurzen Beschreibung der Gegenstände vor allem über den parallelen Fund von Ilok detailliert berichtet. So hat er sich weder mit dem Fundort noch mit den Fundumständen beschäftigt. József Hampel hat in seinen monumentalen Werken von 1894 und 1905 den Perjámoser Fund etwas ausführlicher behandelt,³ wir erfahren von ihm beispielsweise, daß es sich um Beigaben einer Skelettbestattung handelte. Die wissenschaftlichen Publikationen, die auf diese Fundgegenstände hinweisen, berufen sich bis heute auf Hampels Werk, so daß eine kritische Aufarbeitung des Perjámoser Grabes nötig wurde. Diese wurde durch die Berichte von der Auffindung bzw. die amtliche Korrespondenz über die Verbringung ins Museum gefördert, auf die ich im Historischen Datenarchiv des Ungarischen Nationalmuseums gestoßen bin. Damit stehen Briefe und Berichte mit zahlreichen wichtigen Angaben zur Verfügung, die bei den bisherigen Untersuchungen nicht berücksichtigt wurden. In einem Brief vom 2. Juni 1885 informierte der Vizegespan des Kom. Torontál, Béla Tallián, das Ungarische Nationalmuseum über die Funde von Perjámos, die am 21. Mai bei Erdarbeiten entdeckt wurden. Der Vizegespan legte seinem Brief die Kopie des Berichtes vom Perjámoser Stuhlrichter Bogdán Nikolits bei, der die wichtigste authentische Quelle der Entdeckung des Grabes ist.⁵ Aus ihm erfahren wir, daß auf einer Anhöhe im Ostteil von Perjámos Ortseinwohner bei Erdarbeiten in 5 Fuß Tiefe auf ein nach Osten orientiertes Skelett gestoßen seien, aus dem sie verschiedene Schmuckstücke und Trachtgegenstände ans Ungarische Nationalmuseum geschickt hätten. Damals begann eine eifrige Korrespondenz, mit deren Hilfe die Fundstelle genauer bestimmt werden kann. Dabei ist auch von dem später gefundenen beigabenlosen Skelett und einem handgeformten Gefäß die Rede, das ins Museum gesandt worden sei.⁷⁻¹⁴

Die Fundstelle des Grabes, über die früher in der Fachliteratur keine Angaben zu finden waren, kann aufgrund der Briefe erfolgreich lokalisiert werden. Sie befand sich im NNO von Perjámos auf einer Anhöhe an der Maros (Abb. 6), die der lokalgeschichtlichen Literatur gemäß Tizedszérú (Zenesdauer) genannt wurde.¹⁹⁻²¹ In Perjámos wurden außer vorgeschichtlichen, römischen und awarischen Funden²³⁻²⁶ auch Krüge aus dem 5. Jahrhundert – aus der Hunnenzeit – gefunden, die später ins Arader Museum kamen.²⁷

Bogdán Nikolits berichtet auch über die Lage, Orientierung und Tiefe des Grabes. Die 5 Fuß, etwa 150 cm, sind weniger als die Tiefe der ähnlichen Gräber mit Blechfibeln: der 2 Gräber von Mezőkövesd-Mocsolyás (200 cm), Dindeşti (230 cm) und Barabás-Bagolyvár (200 cm), aber es gibt ähnliche Bestattungen in Tiszalök und Mád (170-180 cm).²⁸⁻³² Das im Grab bestattete Skelett lag aufgrund der Beschreibung im Brief mit dem Gesicht nach Osten, was für Bestattungen im 5. Jahrhundert allgemein typisch ist. Die bei den Germanen früher unbestimmbar bzw. die herrschende NO-Orientierung wird auf Einfluß der spätantiken Kultur und einer schwer bestimmbar weltanschaulichen Umgestaltung von der O-Orientierung abgelöst, hinter der man auch den Erfolg der arianischen christlichen Mission zu sehen pflegt.³³⁻³⁹

Aufgrund der zur Verfügung stehenden Quellen ist das Perjámoser Grab wahrscheinlich eine Einzelbestattung gewesen, selbst wenn vom Fundort noch ein Skelett bekannt ist, von dessen Beigaben und Alter jedoch keine Angaben vorliegen, so daß es auch vorgeschichtlich oder awarenzeitlich sein kann. Die Frauengräber des 5. Jahrhunderts mit Blechfibeln, über deren Fundumstände wir Angaben haben, kommen als Einzelgräber (Tiszalök, Mád, Tatabánya)⁴⁰⁻⁴¹ bzw. in kleineren Gräbergruppen (2-3 Gräber: Mezőkövesd-Mocsolyás, Barabás-Bagolyvár)⁴³⁻⁴⁴ vor. Diesen Bestattungsbrauch – das „sogenannte“ Verstecken der Gräber – erklären einzelne Forscher mit den damaligen unruhigen Verhältnissen,⁴⁷⁻⁴⁸ was aber durch die Lage der Gräber auf Anhöhen nicht unterstützt wird, so daß sich dahinter vor allem die Siedlungsstruktur des 5. Jahrhunderts (die Herrensitze) sowie die gesellschaftliche Position der bestatteten Frauen verborgen werden können.

Die *großen Silberblechfibeln* sind dominierende Beigaben der weiblichen Mitglieder der hunnenzeitlichen germanischen Aristokratie, sie repräsentieren die internationale Mode im 5. Jahrhundert. Den Bügelansatz des Perjámoser Fibelpaars verzierte man durch ein Goldblech mit Edelsteineinlagen (Abb. 3). Die Blechfibeln entstanden im Pontusgebiet aus den Fibeln mit umgeschlagenem Fuß, anfangs aber verbreiteten sich nur ihre kleinen Exemplare in der Marosszentanna-Tschernjahov-Kultur und dann in ganz Europa.⁵⁵ Die Exemplare im Gebiet dieser Kultur selbst sammelten als erster Diaconu⁵⁶ und dann Kokowski.⁵⁷ Ethnisch verband man die Fibeln vor allem mit den Goten,⁵⁸ aber aufgrund ihrer späteren weiten Verbreitung wurden sie zu Bestandteilen der internationalen Tracht. Die kleinen Blechfibeln vom sog. Villafontana-Typ der frühen Periode datiert V. Bierbrauer aufgrund seiner Untersuchungen in die Periode 370/380-400/410.⁵⁹ Aus diesem frühen Typ entstanden mit wachsender Größe bzw. durch das Erscheinen der Kopf- und Fußblechverzierung die für das 5. Jahrhundert typischen großen Fibeln. Die Exemplare des kleinen, frühen Typs mit

Versteifungsleisten beidseitig am Kopf erscheinen jedoch bereits auf der Krim. Mit den Problemen der Typologie und Chronologie der Blechfibeln haben sich schon mehrere Forscher beschäftigt, unter anderen E. Benninger, I. Kovrig, dann A. Kiss, A. K. Ambroz, V. Bierbrauer, J. Tejral und I. Bóna.⁶¹⁻⁶² Am eingehendsten hat sich V. Bierbrauer mit den Fibeln beschäftigt, der aufgrund der Maße, Applikationen und der Seitenleistenverzierung versuchte, eine typologisch/relativchronologische Reihe aufzustellen.⁶⁵ Demnach entstehen die Blechfibeln aus den kleinen Fibeln des Villafontana-Horizontes, werden allmählich immer länger und können aufgrund ihrer Größe in eine chronologische Reihe gebracht werden, nach der die größten die spätesten sind. Diese Reihe kann typologisch durch die Applikationen auf dem Kopf- und Fußblech sowie an beiden Enden des Bügels bzw. durch die Seitenleisten am Kopfblech und deren Verzierungen verfeinert werden. Diese silber- und kupfervergoldeten Bleche sind bei den frühen Exemplaren durch Palmetten, später durch Kerbschnitt- und Spiral- bzw. Pflanzenornamentik verziert. Die Ausbildung und Verzierung der Seitenleisten zur Befestigung der Doppelsaitenkonstruktion, die Knöpfe und Vogelkopffapplikationen können gleichfalls bei der Zuweisung der Fibeln zu Werkstätten und ihrer typologischen Einordnung helfen. Aufgrund der Identitäten der erwähnten Kriterien reihte Bierbrauer die Fibeln von Perjámos in den Laa a. d. Thaya/Bakodpuszta-Horizont ein und datierte sie in die Periode D2b (420/430–440/450).⁶⁷ In bezug auf seine Methode erheben sich jedoch Fragen, die J. Tejral formuliert hat, indem er darauf hinwies, daß Größe und Verzierung nicht immer die entscheidende Rolle spielen, da die gesellschaftliche Stellung des Trägers mit der Größe der Fibel zusammenhängen kann und die Exemplare mit unterschiedlichen Applikationen zeitlich nebeneinander existieren. Bei der Untersuchung der chronologischen Verhältnisse muß nach Tejrals Ansicht eher von den Fundumständen ausgegangen werden, wozu allerdings weitere authentisch freigelegte Bestattungen nötig sind. Seine Ergebnisse zusammenfassend, datiert er die großen Blechfibeln in die Jahrzehnte um die Mitte des 5. Jahrhunderts.⁶⁹ Innerhalb des Laa a. d. Thaya/Bakodpuszta-Horizontes sondert er eine Fibelgruppe ab, zu der auch das Paar aus Perjámos gehört. Für sie sind außer dem identischen Konstruktionssystem die Applikationen mit Edelsteineinlage am Ansatz des Bügels typisch bzw. die Tatsache, daß der große seitliche Knopf mit der Seitenleiste zusammengewachsen angebracht wird.⁷⁰ Zu dieser Gruppe gehören außer denen von Perjámos die Fibeln von Balsa, Bakodpuszta, Chiodju und Sucidava (Abb. 7). Verglichen mit den Fibeln von Balsa und Bakodpuszta sind die von Perjámos einfacher in ihrer Verzierung und Gestaltung. Die Steineinlagen sitzen unregelmäßig auf den Applikationen, die Knöpfe auf den Seitenleisten haben nur Kegel- und keine Vogelkopfform. In der Form der Applikationen und den unregelmäßigen Steineinlagen zeigen die Fibeln von Perjámos Verwandtschaft mit dem Fragment von Chiodju. Bei der Datierung der Fibeln können die Begleitfunde helfen, aber aufgrund der Untersuchung

der mangelhaft veröffentlichten bzw. fragmentarisch ins Museum gelangten Bestattungen und der doppelten Datierung (Herstellungs- und Grablegezeit) kann nur festgestellt werden, daß die am Bügelansatz mit Steineinlagenapplikation verzierten Stücke im mittleren Drittel des 5. Jahrhunderts in Gebrauch waren. Zu beachten ist eine wichtige Beziehung zwischen den großen Blechfibeln – so denen, die am Bügelansatz Applikationen mit Steineinlagen haben – und den am ganzen Fibelkörper steinbesetzten sog. Zierfibeln. I. Kovrig wies als erste darauf hin, daß einige Fibeln im Schatz II von Szilágysomlyó nicht nur in der Form und Struktur, sondern auch in der Einteilung der Verzierung eine Beziehung zu den mit gepreßtem Blech verzierten Fibeln aufweisen, da sich am Bügel auf den Fußblechen dreieckige und auf den Kopfblechen halbkreisförmige Zellarbeiten befinden.⁸⁷ Die Herstellung gewisser Gruppen beider Arten kann parallel geschehen sein,⁹⁰ doch ist V. Bierbrauers Ansicht, die Fibeln mit Edelsteineinlagen seien zur Zeit des Laa/Bakodpuszta-Horizontes nicht mehr getragen worden, mit Vorsicht zu behandeln.⁹¹ Das ist auch deshalb wichtig, weil die Zellengestaltung bei einer Gruppe der Fibeln mit Edelsteineinlagen auf dem Kopf- und Fußblech am Bügelansatz fast applikationsartig ist, wie bei einzelnen Fibelpaaren im Schatz II von Szilágysomlyó,⁹² die Verwandtschaft mit den halbkreisförmigen (Balsa, Bakodpuszta) und den dreieckigen (Perjámos, Chiodju) Applikationen aufweisen. An die Zellenverzierung am Bügelansatz erinnert auch das gegossene Fibelpaar von Répcelak aus der zweiten Hälfte des 5. Jahrhunderts, an dessen Bügelansatz auf dem Fußblech eine die Zelleneinlage imitierende Verzierung zu sehen ist.⁹³⁻⁹⁵ Bei der Chronologie der großen Blechfibeln muß dem Beispiel des Paares von Perjámos gemäß auch die Verwendungszeit berücksichtigt werden. Bei den Zellen- und Steineinlagen-Zierfibeln kann mit ihrer Herstellung seit den 420/430er Jahren gerechnet werden, was mit V. Bierbrauers Chronologie übereinstimmt, der den Laa/Bakodpuszta-Horizont auf 420/430–440/450 datierte. Die Blechfibeln wurden aber auch noch in den 450/460er Jahren getragen, denn die Form blieb dieselbe, neue Motive gibt es nur bei den Applikationsverzierungen. Bestätigt wird dies dadurch, daß aufgrund der vorliegenden anthropologischen Angaben in den Bestattungen mit Blechfibeln adulte Frauen ruhten. So konnten die Fibeln sogar dreißig Jahre lang getragen werden, also bis in die 450/460er Jahre. Zusammenfassend: Als Zeit der Herstellung, des Tragens und der Grabbeigabe dieser Fibeln kann das mittlere Drittel des 5. Jahrhunderts angegeben werden.

Die in Kubooktaedern endenden goldenen Ohrgehänge haben aus mehreren Drähten gedrehte Ringe, Alman-dineinlagen und sind auf den Spitzen des Kubooktaeders mit je drei granulierten Kugeln verziert (Abb. 4.1), ihr Typ und Form stammen aus römisch-provinzialer Umgebung.⁹⁹⁻¹⁰⁰ Die von Perjámos vertreten unter den goldenen Ohrgehängen des 5. Jahrhunderts mit ihrem Ring aus mehreren gedrehten Drähten sowie der Gestaltung der Kubooktaederendung und -verzierung eine seltenere Art. Exemplare mit gedrehtem

Ring fanden sich in einfacherer Ausführung in der Umgebung von Medgyes/Mediaş,¹⁰³ Békéscsaba-Téglagyár,¹⁰⁴ Szendrő-Lád¹⁰⁵ und auch an einem unbekanntem Fundort.¹⁰⁶ Ein anderes Charakteristikum des Ohrgehängepaars von Perjámos ist die Dreiergranulierung an den Ecken der vieleckigen Fläche. Analogien sind aus Edelény,¹⁰⁷ Tiszatarján,¹⁰⁸ Vencsellő,¹⁰⁹ Laa a. d. Thaya¹¹⁰ und Mezőkövesd-Mocsolyás, Grab 2 bekannt.¹¹¹ Ein Pendant der Perjámoser Ohrgehänge kennen wir aus Ostružnica bei Belgrad, das 1953 im gestörten Grab eines Gräberfeldes aus dem 5. Jahrhundert entdeckt wurde.¹¹² Das Ohrgehängepaar von Perjámos vertritt zwar eine Sonderform in der Ringgestaltung, zeigt aber durch die Granulierung Beziehung zu denen aus den Gräbern von Thaya und Mezőkövesd-Mocsolyás, so daß sein Gebrauch ins mittlere Drittel des 5. Jahrhunderts datiert werden kann.

Die *faßförmigen Goldperlen* kommen ebenfalls in reichen Frauenbestattungen aus der Mitte und zweiten Hälfte des 5. Jahrhunderts vor (Abb. 4.2). Ihre Vorbilder finden sich in römischer wie in barbarischer Umgebung. Bereits im spätrömischen Fundmaterial der Provinzen erscheinen die sog. amphoraförmigen Perlen aus Goldblech,¹¹⁸ die praktisch als Vorbilder der Goldperlen im 5. Jahrhundert betrachtet werden können. Mit den faßförmigen Goldperlen der Völkerwanderungszeit hat sich A. Kiss in mehreren Studien beschäftigt und die bekannten Exemplare gesammelt.¹¹⁹⁻¹²⁰ Vor allem im Karpatenbecken waren sie verbreitet und unter den Frauen der Führungsschicht der hier lebenden Völker unabhängig von ihrer ethnischen Zugehörigkeit hoch in Mode.¹²² Ihre weite Verbreitung betrifft vor allem die reichen Frauenbestattungen mit gegossenen und kerbschnittverzierten Fibeln in der zweiten Hälfte des 5. Jahrhunderts (D2/D3, D3), wie etwa die von Répcelak,¹²³ Zsibót-Domolospuszta¹²⁴ oder neuestens von Ladendorf.¹²⁵ Aufgrund der datierbaren Funde ist der Schwerpunkt der Goldperlenracht vor allem in die zweite Hälfte des 5. Jahrhunderts zu setzen.

Glas- und Bernsteinperlen (Abb. 4.3-4). Die Einteilung der blauen Glasperle von Perjámos kann mit Hilfe ihrer Wellenlinienverzierung versucht werden; nach der Tempelmann-Maczynska-Typologie gehört sie zum Typ 260-261, der von der Periode B₂ bis D in Gebrauch war.¹³² Die beiden Bernsteinperlen des Grabes wurden gedreht und gehören somit zum Tempelmann-Maczynska-Typ 429-430, der von der Periode B₂/C₁ bis D in Gebrauch war.¹³⁶ Solche Perlen wurden in großer Zahl in Frauengräbern des 5. Jahrhunderts gefunden. Sie waren zusammen mit den faßförmigen Goldperlen auf Halsketten aufgereiht, wie an der Frau aus dem Grab 82 von Szentes-Kökényzug zu sehen ist.¹⁴⁴

Bronzebruchstücke. Die Funktion der beiden Bronzestücke (Abb. 4.5) aus dem Grab von Perjámos konnte nicht bestimmt werden, aber aufgrund ihrer Form ist auszuschließen, daß sie Stücke eines Spiegels¹⁴⁵⁻¹⁴⁶ oder einer Bronzeamphore¹⁴⁷ waren.

Die aus dem Fund in der Sammlung des Museums inventarisierten *Eisenbruchstücke* sind im Laufe der Zeit vernichtet worden, so daß über ihre Funktion nur Vermutungen angestellt werden können. Als erster

schrieb Hampel über die sechs verrosteten Eisenstücke, die seiner Ansicht nach Pfeilspitzen sein konnten.¹⁴⁸ Viel wahrscheinlicher ist aber, daß es sich um Schnallen- oder Messerbruchstücke handelte.¹⁴⁹⁻¹⁵⁵

Keramik. Die beiden Gefäßfragmente aus dem Perjámoser Fund konnten in der Sammlung nicht identifiziert werden, sie sind im vergangenen Jahrhundert verschollen oder zugrunde gegangen. Aufgrund der Beschreibungen in der Fachliteratur befand sich auf dem Wandbruchstück eine kleine stehende Noppe,¹⁵⁶ eine charakteristische Verzierung vorgeschichtlicher Gefäße. Auf diese Möglichkeit machte bereits Beninger aufmerksam und betonte das vorgeschichtliche Alter der Gefäße: „Die ... beiliegenden Scherben sind bestimmt vorgeschichtlich, wahrscheinlich hallstädtlich.“¹⁵⁷ Die Auffindung der Gefäßbruchstücke zusammen mit völkerwanderungszeitlichen Gegenständen kann damit erklärt werden, daß aus Perjámos von mehreren Stellen bronzezeitliche Funde bzw. Gräber bekannt sind, die am Ende des 19. Jahrhunderts gefunden wurden.¹⁵⁸ Bei dem Henkel ist nicht auszuschließen, daß er gerade aufgrund der übrigen reichen Frauenbestattungen (Mád, Tiszalök, Székely) zu einem hunnischen Krug gehört hatte. Das später vom Fundort des Grabes eingesandte kleine handgeformte Gefäß (Abb. 5) wurde zwar als vorgeschichtlich inventarisiert, ist aber in die Awarenzeit (7. Jh.) zu datieren und in die Gruppe Vida IIID einzureihen.¹⁶⁸⁻¹⁶⁹

Dank der Aufmerksamkeit und des Eifers der örtlichen Behörden sind mit großer Wahrscheinlichkeit alle wichtigeren Fundstücke aus dem Grab ins Museum gelangt und nur kleinere Gegenstände bei der Grabung umbemerkt geblieben (z. B. Perlen, Gefäßbruchstücke).¹⁷¹⁻¹⁸²

Bei der Bestimmung der ethnischen Zugehörigkeit der Frau im Perjámoser Grab können die Trachtgegenstände (Fibel, Perlen und Ohrgehänge) nicht helfen, weil sie die Mode der Zeit spiegeln und in den Bestattungen aus den verschiedensten Teilen des Karpatenbeckens in gleicher Weise vorkommen.¹⁸³ Somit können nur die historisch-geographischen Verhältnisse Hilfe leisten, aufgrund derer jenseits der Theiß das gepidische Siedlungsgebiet zu suchen ist.¹⁸⁴ Im Zusammenhang mit der Konzentration der großen Blechfibeln im oberen Theißgebiet hat als erste I. Kovrig die These „zu den Westgoten“ verworfen und statt dessen identifizierte diese mit der Hinterlassenschaft der Gepidenaristokratie des 5. Jahrhunderts.¹⁸⁵ Mit den hunnenzeitlichen Gepiden können wir – worauf István Bóna hingewiesen hat – vor allem aufgrund von historischen und geographischen Faktoren eine Gruppe der reichen Frauengräber verbinden, in der die großen Blechfibeln, Zierschnallen, in Polyedern endenden Ohrgehänge und Gefäß- bzw. Glasbeigaben typisch sind (Mád, Tiszalök, Balsa, Barabás, Székely). Ihre Fundorte liegen im oberen Theißgebiet, im hunnenzeitlichen Siedlungsgebiet der Gepiden. Die ähnlicherweise noch die alten Formen spiegelnden Gräber sind aber erst aus der Zeit nach der Vertreibung der Hunnen aus dem Südteil des Gebietes jenseits der Theiß (Kiskunfélegyháza, Hódmezővásárhely-Sóshalom, Großwardein, Gyulavári, Makó) bekannt und dazu gehört seiner Meinung nach auch das Grab

von Perjámos. Nach Attilas Herrschaftsantritt (445) änderten sich die inneren Machtverhältnisse des Hunnenreiches, was sich daran zeigt, daß die gepidische Führungsschicht eine immer wichtigere Rolle spielte. Seit der Zeit ist mit dem Wachstum des gepidischen Siedlungs- und Einflußgebietes zu rechnen – so ist das Erscheinen der Gepiden schon im Maros-Gebiet möglich,¹⁸⁶ auch wenn das ganze Gepidenvolk sich erst in den 470er Jahren nach Süden wendete, wie die großen Gräberfelder südlich der Linie Tiszafüred–Debrecen ebenfalls zeigen.¹⁸⁷ Der Siedlungsblock der Gepiden jener Zeit kann nach Jordanes und den archäologischen Funden im Gebiet zwischen Theiß, Grisia (Körös) und Marisia (Maros) gesucht werden.¹⁸⁸ Die Fortsetzung der Kultur im oberen Theißgebiet beweisen die Frauenbestattungen mit Silberblechfibeln und goldenen Ohrgehängen mit Edelsteineinlagen, die an der Sebes- und Fehér-Körös (Gyulavári, Großwardein) bzw. an Maros-Aranka (Perjámos) gefunden wurden.¹⁸⁹ Ein Teil dieser Fibeln (z. B. Gyulavári) steht in enger Beziehung mit denen an der oberen Theiß, was neben der Möglichkeit einer gemeinsamen Werkstatt der Beweis eines

eventuellen Ausschwärmens wäre.¹⁹⁰ So wird also aufgrund der vorliegenden Angaben im Grab von Perjámos eine Frau aus der Gepidenaristokratie der Hunnenzeit geruht haben.

Hinsichtlich der Beigaben sind zwischen den Bestattungen mit großen Blechfibeln nur geringfügige Abweichungen festzustellen, die eine weitere soziologische Aufgliederung der Grabinsassen nicht ermöglichen. Die Person im Grab von Perjámos gehörte aufgrund der Fibeln, goldenen Ohrgehänge und Goldperlen zu dem gesellschaftlichen Milieu, das die hunnenzeitliche germanische Aristokratie bildete. Als Ergebnis der Untersuchung von Beigaben und Bestattungsbräuchen kann nur der chronologische Rahmen angegeben werden, der das mittlere Drittel des 5. Jahrhunderts umfaßt. Aber aufgrund der historischen Angaben haben wir in dem Perjámoser Grab mit großer Wahrscheinlichkeit einen Beweis der gepidischen Expansion nach dem Untergang der Hunnenherrschaft zu sehen und dementsprechend werden die Fundstücke nach den 450er Jahren ins Grab gelegt worden sein.

