

AZ ÁKOS-NEMZETSÉG A KÖZÉPKORI BORSOD MEGYÉBEN

GUZSIK TAMÁS*

A XIII–XIV. század fordulóján a mai Borsod megye területén egy rövid életű, de nagyterjedésű és virágzó birtokrendszer alakult ki az Ákos-nemzetség tulajdonában. Az uradalom kétpólusú volt: keleti oldalán Diósgyőrben volt a család udvarháza, majd vára, míg a nyugati központ Dédes volt, szintén várral. Két egyházi intézménye is volt, mindkettő pálos kolostor (Diósgyőr, Dédes-Szentlélek).

Az alig hetven évig létező, és azalatt egységesnek tekinthető birtokon jelentős építészeti alkotások születtek. Szerencsés módon valamennyi Ákos-építkezés em-



1. ábra. Dédes-Szentlélek, pálos kolostor romja

* Guzsik Tamás 2002. június 11-én hunyt el, haláláig a Budapesti Műszaki és Gazdaságtudományi Egyetem Építészettörténeti és Műemléki Tanszékének docense volt.

lékeit ismerjük: Diósgyőr korai várát kutatták, a pálos kolostor föltárt alapfalai ismeretek, Dédes várát csak szórványosan és felületesen helyszínelték, és mindössze néhány romja maradt meg, de a szentléleki kolostor templomának falai szinte tetőig állnak. A következőkben az Ákos-birtoknak ezzel a részével, a dédesi uradalommal és kolostorral foglalkozunk részletesebben.

1. AZ ÁKOS-NEMZETSÉG ÉS A BÜKKI URADALOM

Az Ákos-nemzetség a XII. század folyamán tűnt föl, első birtokközpontjuk az erdélyi Közép-Szolnok megye területén lehetett. Itt épült föl a nemzetség első, Sz. Mária tiszteletére szentelt, bencés családi monostora (Ákos, Acîs, Románia). Ez a központ már a XIII. század közepére elveszítette a jelentőségét. A család másik birtoktestje a mai Pest megye területén volt, 1116 után itt is épült nemzetségi monostor (Galgahévíz-Szentandráspart, Ákosmonostora), meglévő földvár területén. Utóbbi monostort írott forrás (Várad Regestrum) 1214-ben említi először, utoljára 1520 körül szerepel az apátja. Valószínűleg 1541-ben néptelenedett el.¹ Az alapító nemzetség a karrierje csúcspontját XIII. század 2. felében és a XIV. század elején érte el: Erne és fia, István személyében. Ákos nb. Erne, IV. Béla király kedvelt híve politikai pályafutását még az erdélyi birtokról kezdte: 1252–1260 között erdélyi vajda volt, majd 1261-ben városi kiváltságot adott Désnek. Ezt követően már országos méltóságban találjuk: 1267–1270 között, majd 1274–1275 között országbíró (bán) volt. Dédes település birtoklását megszerezve itt kővárat építtetett 1247–1254 között. Fia, István Gömör és Borsod megye főispánja, királynéi tárnokmester, 1298–1303 között országbírói, 1303–1307 között nádori tisztséget töltött be. Feleségével és fiaival a Diósgyőr-Majlát területén lévő udvarházban élt. Egyik fiának felesége 1304-től bajor hercegnő volt. A család 1319 előtt (a jelek szerint már 1304-ben) az „Újvár” nevű diósgyőri várba költözött. Az egykori győri uradalom helyén 1304-ben „Ágoston-rendi” (pálos) remeték települtek le – nyilván a nádor engedélyével és támogatásával. Ugyanő 1313 előtt megalapította Dédes környékén a XIII. századtól élő remeték részére a Szentlélek pálos kolostort.

A tatárjárást követő két évtizedben az Ákos-nemzetség birtokszerkezete némi képpen átalakult. A korábbi birtokokról a hangsúly az újonnan megszerzett borsodi birtoktestre helyeződött át. Itt a XIII. század végére a terület legnagyobb összefüggő birtoktestje alakult ki, mely lényegében a teljes Bükk-fennsíkot és a környező falvakat foglalta magába. A birtok határos volt az egri püspökség, a Miskolc-nemzetség területével, kisebb részben a Rátót- és a Gutkeled-nemzetség falvaival.

¹ Romhányi, 2000. 8.

Az Ákos-nemzetség birtokai a XIII–XIV. század fordulóján:

- Abod:** 1284-ben Ákos-birtok, 1338-ban az Ákos nb. Csetneki és Bebek család tulajdona. Abod-pusztá Boldva határában.
- Aranyos:** Parasznyai nemesek birtoka, majd az Ákos nb. István birtokába jutott. Károly Róbert elkobozta 1324 előtt, majd a jászói várnagynak adta. Ma Bükkaranyos község.
- Arnót:** 1281-től volt Ákos-birtok, de már 1330-ban a bélháromkúti apátság birtoka. Létező község Miskolctól északkeletre.
- Barca:** 1287-ben Felbarca volt Ákos-birtok, ekkor adták el az Ajtony nb. Szuhai Albertnek. Ma Nagybarcza falu Miskolctól északnyugatra.
- Berente:** Ákos-birtokként Károly Róbert elkobozta és 1322-ben Penthek-fia Ugrinus-nak adományozta. Ma Kazincbarcika része.
- Borsod:** A várhoz tartozó falut 1332 előtt két család: Edelényi Sándor-fia János és Ákos nb. Chulen-fia Sándor és fia, János, ill. testvérei Miklós és Jakab birtokolta. Utóbbiak 1334-re átadták a birtokrészt az Edelényieknek. Egykori település Edelény határában, a földvár környékén.
- Csés:** 1281-ben Ernefi István faluja, 1319-ben Károly Róbert az Újvárhoz (Diósgyőr) tartozó falut elkobozta és Debreceni Dózsa vajdának adományozta.
- Csenik:** Az Ákos-birtokot 1313-ban István nádor a diósgyőri kolostornak adta. Határjárása ismert. Ma Csanyik-völgy Diósgyőr mellett.
- Dédes:** Várjobbágyok faluja, mely 1254-ben már Ákos-birtok volt, ekkor kezdődött a vár építése. 1317-ben Károly Róbert a várat megvívta, majd 1325-ben újjáépíttette. Ma Dédes-tapolcsány község.
- Diósgyőr:** 1261 után jutott az Ákos-nemzetség birtokába, ahol 1304-ben már udvarházuk állt. A birtokot 1316-ban Károly Róbert elkobozta és 1319-ben Debreceni Dózsa vajdának adományozta, 1340 előtt királynéi birtokba került. Ma Miskolc nyugati része.
- Ecseg:** Királyi birtokként 1248-ban IV. Béla adományozta az Ákos nb. Erne bánnak. Ma Sajóecseg község Miskolcraól északra.
- Emőd:** A település 1281 után került Ákos-birtokba, s a nemzetség 1319-ben veszítette el. Ma község Miskolctól délre.
- Harica:** 1267-ig volt Ákos-birtok, ekkor Drugh-fi Sándor szabolcsi ispán birtokába került. Egykori település Varbó mellett, Miskolctól északnyugatra.
- Istring:** Mint Ákos-birtokot 1319-ben Károly Róbert Debreceni Dózsa vajdának adta. Rövidesen (1324) a jászói várnagy birtoka. Egykor község volt a mai Bükkaranyos mellett.
- Kisgyőr:** 1261 után került az Ákos-nemzetség birtokába, 1319-ben Károly Róbert elkobozta. Ma község Diósgyőrtől délre.
- Lövő:** Az Ákos-nemzetség 1319-ben veszítette el, Debreceni Dózsa vajda, majd az Aba nb. Marchard-fi Mihály birtoka lett. Az egykori település Alsószolca és Csécs környékén volt.
- Ludna:** 1281-ben István a parasznyai nemesektől szerezte meg, határát leírták. 1332-ben az Ákos nb. Chelen-fi Sándor fiainak birtokába került. Ma Ludna-pusztá Tardona és Varbó között.
- Mályinka:** IV. Béla király földterületként adományozta az Ákos nb. Erdeu-fi Erne borsodi ispánnak, várépítés céljára. A ma létező község csak később települt.
- Muhi:** 1280 után került az Ákos-nemzetség birtokába, 1319-ben Károly Róbert elkobozta. Ma község Miskolctól délkeletre.
- Odormány:** Ismeretlen időben került az Ákos-nemzetség birtokába, 1319-ben elvesztették. Eltűnt település Tizzaszederkény környékén.
- Olaszegyház:** 1281-ben mint lakatlan föld került Ákos-birtokba. Gelej-Csincsetanya körül kereshető eltűnt település.

- Örös:** Ismeretlen időpontban került Ákos-birtokba, 1319-ben elvesztették. Település Tiszapalkonyától északra.
- Palkonya:** 1295-ben itt rész-birtokos Ernefi István, 1311-ben a család még birtokos volt, 1323-ban már más birtokosról olvashatunk. Ma Tiszapalkonya település.
- Papréte:** Nem lakott település, 1313-ban kapták meg a dédesi pálosok. Varbó vagy Mályinka határában helynevekben szerepel.
- Parasznya:** 1281 előtt már Ákos-birtok volt, ekkor határjárásban szerepel a neve, idővel cserékkel és eladásokkal más birtokosok tulajdonába került. Ma is létező község.
- Simókfölde:** Lakatlan földterület, melyet már 1323 előtt eladott Ernefi István Merth-fi Pál ispánnak. Boldva határában feküdt.
- Szalonta:** 1275 után jutott az Ákos-nemzetség birtokába, de 1319-ben elvesztették. Ma Hejőszalonta Miskolctól délre.
- Szederkény:** 1268-ban már Ákos-birtok volt, 1319-ben Debreceni Dózsa vajda kapta meg. Ma Tiszaszederkény település.
- Szihalom:** 1285–1303 között jutott az Ákos-nemzetség birtokába, 1317-ben már az egri káptalan a birtokos. Ma létező település.
- Tarján:** 1301 előtt foglalta el Ernefi István, későbbi birtokosa nem ismert. Ma Tiszatarján néven létező település.
- Tullus:** Pusztá, melyet 1319-ben veszített el az Ákos-nemzetség. Ónod mellett feküdt.
- Varbó:** 1303 előtt volt Ákos-birtok, 1303-ban Ernefi István Lodomerius-fi István ispánnak adta. Határjárása ismert. Ma is létező település Miskolctól északnyugatra.
- Zsolca:** Mindkét településrész 1281-ben Ákos-birtok volt, 1316-ban veszítették el. Ma Alsó- és Felsőzsolca település.²

A jelek szerint 1304-től a felső-magyarországi megyék területén megerősödött Károly Róbert támogatói tábora: a területen birtokos Ákos nb. István és Aba Amadé egyaránt nádori tisztséget viselt. Utóbbinak a halála (1311) után a fiai ismét a király ellen fordultak, de 1312-ben a rozgonyi csatában elszenvedett vereségük megszilárdította a királyi hatalmat a felső-magyarországi megyékben. István nádor 1315-ben halt meg, hét fia szintén a királyellenes Borsa Kopasz Jakab táborát erősítette. Ennek következtében 1316-ban a nemzetség elvesztette a dédesi és a diósgyőri várat, majd folyamatosan az uradalom többi települését.

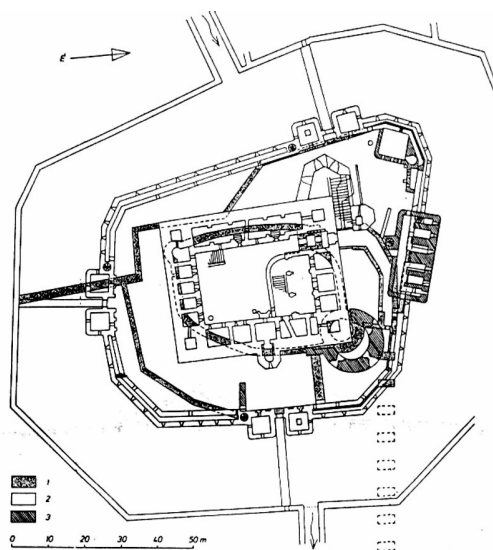
2. A DIÓSGYŐRI BIRTOKTEST, VÁR ÉS PÁLOS KOLOSTOR

Diósgyőr várának első említését rendszeresen Anonymus leírásával hozzák kapcsolatba, mely szerint a honfoglaló Bors vezér kapta meg Győr várát, majd ebből és a borsodi várból egy vármegyét csinált.³ Az elnevezésben valószínűleg személynév rejlik, és nem a „gyűrű” („avar-gyűrű”) korábban elfogadott eredeztetés áll.⁴ Az 1963-as ásatás (Czeglédy I.) során a legrégebbi várfalak alatt cölöplyukak

² Györffy, I. 1987. 751–818.

³ Anonymus 31. cap.

⁴ Kiss, 1980. 180., 254.



2. ábra. A vár periodizált alaprajza
(Nováki – Sándorfi, 1992. 119. Czeplédy I. fölmérése nyomán)

és gerendás faépítmény nyomai kerültek elő, közöttük IX–X. századra datálható kerámiatöredékekkel.⁵ Ez a földvár legkésőbb a tatárjárás idején elpusztult.

A mai vár alatt föltárt első kővár kb 35 × 40 m méretű ovális építmény volt, tetemes (1,5–2 m) falvastagsággal, egy vagy két hengeres toronnyal, sokszög alakú külső várfallal és vizesárokokkal. Nyomait 1959-ben Komáromy J., 1961-ben Lócsy E. és 1963-ban Sz. Czeplédy I. ásatásai hozták felszínre. Komáromy ezt a kővárat azonosította az Ákos nb. Erne bánnak az 1271-ben megkapott birtokon létesített szálláshelyével.⁶ A vártól kb 1,5 km-re létesített pálos kolostor föltárása kapcsán (Czeplédy, 1973) a kolostor közelében felszínre került egy nagyméretű, erődített épület. A régész ezt azonosította az oklevelekben 1303-ban szereplő „curia”-val, melynek lokalizálásában a „super Gewr” (Győr fölött) szerepel.⁷ A kutatók lehetségesnek tartják, hogy ez az erődített szálláshely lett a pálos kolostor magja, miután a család az „Erney Wyuar” néven szereplő diósgyőri várba költözött át.⁸ Mivel a – szintén Ákos-alapítású – pálos (Ágoston-rendi) kolostor lakói 1304-ben már István nádortól egy tiszaparti halastavat (piscina Erweyen vocatum) kaptak,⁹

⁵ Czeplédy, 1964. 232.

⁶ Komáromy, 1960. 11–13.

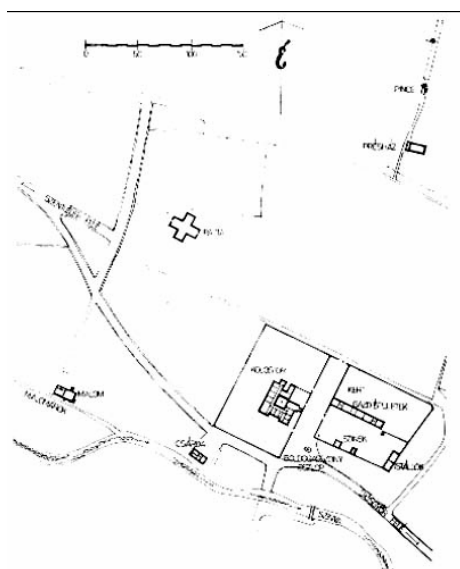
⁷ Györffy, I. 1987. 774.

⁸ Czeplédy, 1988. 84., Lovász, 2000. 24.

⁹ Inventarium, 75.

jogosan következtetjük, hogy a család ekkor már az „Újvár”-ba költözött, és a szerzetesek megkapták és használták az udvarházat. Az Erne unokák lázadása miatt a család 1316-ban elvesztette a várat és a hozzá tartozó birtokokat. Az „Újvár” 1325-ig különböző főurak tulajdonában volt, ezt követően lett királyi, 1340-től királynéi birtok. A ma is álló, négy-saroktornyos vár kiépítése Nagy Lajos király uralkodásának idejére (1342–1382) esik.¹⁰ Jelen összefoglaló szempontjából ennek a periódusnak a részletezése mellőzhető.

Diósgyőr, Krisztus testéről nevezett pálos kolostor. A győri (Diósgyőr-Majlát) uradalom és udvarház területén 1304-ben Ernefi István nádor Ágoston-rendi (pálos) remetéteket telepített le, s még ugyanebben az évben adományokkal látta el őket.¹¹ Mivel az egri egyházmegye területén is 1308-ig érvényben volt a pálosoknak az új kolostor alapítására vonatkozó tilalma, így az itt letelepült remetéteket is hivatalosan „Ágoston-rendinek” tekintették. Ennél a kézenfekvőnek tűnő megállapításnál érdemes egy kicsit hosszabban is elidőzni.



3. ábra. Diósgyőr–Majlát, a pálos kolostor és környéke: ásatási helyszínrajz (Joó, 1973. 113. alapján)

A tatárjárást követően a Sajótól északra Kaza (Sajókaza) központtal a Rátót nemzetség vált birtokossá, majd a felosztáskor (1283) a Rátót nb. Leustach, István és Olivér, ill. gyermekeik lettek Kaza birtokosai. A település papja 1288-ban okle-

¹⁰ Nováki – Sándorfi, 1992. 33–36.

¹¹ DAP I. 1975. 68.

vélben szerepel, ugyanakkor itteni kolostorról még nem történik említés. A Sz. Jánosról nevezett ágostonrendi kolostor első okleveles említése 1315-ből való.¹² Az alapítás a két időpont közé esik – nagyjából egyidőben az Ákos-nemzetség diósgyőri berendezkedésével és az itteni kolostor alapításával. Joggal fölmerülő kérdések:

- Vajon nem ténylegesen Ágoston-rendi alapítással (terjeszkedéssel) állunk szemben? Ebben a korban az alakuló pálosoktól távol áll a remeteségtől idegen életforma, a lakott hely és a donátor közelsége, ugyanez az Ágoston-rendről nem mondható el.
- Honnan kerültek elő hirtelen a diósgyőri kúria környékén 1300 körül valamilyen (Ágoston-rendi vagy pálos) remeték? Ha ténylegesen ágostonosokról van szó, azok csak a már meglévő kazai kolostorból „rajzoltak ki” – új kolostor alapításának a reményében. De az sem kizárt, hogy a Bükk remetéi a tatárjárást követően kerestek maguknak biztosabb szálláshelyet, s így kerültek kapcsolatba az Ákos-nemzetséggel és annak diósgyőri kúriájával. Mivel önálló rendként ekkor még nem szerepelhettek, magukat „Ágoston-rendinek” nevezték. Erre a gyanúra egy 1313-as adomány fogalmazása ad alapot.
- Az Ákos-nemzetség bükki (dédesi) birtokrészén – 1240-ben, tehát még a birtok megszerzése előtti időtől – volt valamilyen remete-közösség (l. alább). Nem tudjuk, hogy a tatárjárást követő időben tovább élt-e ez a remete-telep, s jogfolytonos örököse lett-e az 1313-ban (vagy közvetlen előtte) alapított dédesi kolostornak. Sajnos a pálos életszabályoknak az egri egyházmegye területére érvényes átírásakor, 1297-ben II. András püspök (1275–1306) nem lajstromozta az érintett remeteségeket.¹³ Így csak sejtjük, hogy a szabályzat az újhelyi, a dédesi, a veresmarti és a felnémeti közösségekre vonatkozott.
- István nádor következő ismert adományozása („piscina Feltho”, 1313) már a diósgyőri és a – szintén általa alapított – szentléleki kolostornak együttesen szólt.¹⁴ Ez veti föl azt a jogos gyanút, hogy a Diósgyőrben alapított pálos (Ágoston-rendi) kolostornak a „jogelődje” a XIII. századi eredetű bükki remeteközösség volt, s talán első lakói is onnan kerültek ki. Az alapító Ákos-nemzetség kegyurasága a birtokvesztéssel 1316 után megszűnt, a két kolostor jogi helyzete nem ismert, illetve bizonytalan, mégis a továbbiakban is fennmaradt közöttük a szoros kapcsolat.

¹² Györffy, I. 1987. 780., Romhányi, 2000. 35.

¹³ Fodor, 1994. 167–168.

¹⁴ AP, Elenchus, 351.

Szintén 1313-ban kapta meg a diósgyőri kolostor „...*terram populosam Chenygh vocatam prope villam Gewr sitam, cum alia terra Pap Rythe...*”.¹⁵ Az 1315-ben már faluként leírt település határjárásának részletes földolgozásából most csak annak értelmezését emeljük ki:¹⁶

Az oklevélszöveg magyar fordítása: *Értelmezés:*

... Gewr ...	Diósgyőr település, a kiindulásul szolgáló pálos kolostor helye ismert a LÁEV Majláth központja területén.
... a Gulbuka hegy ormától ...	1. A Majláth közelében lévő valamely domb: Barát-hegy (! 278 m) vagy Kis-Bakos-hegy (287 m). 2. Más lokalizálás szerint a pálos kolostortól délnyugatra a Bányabükk-völgy végénél van a Gulicska nevű hegy.
... leereszkedve a Synua vizéig ...	1. Itt a helymeghatározás a Szinva-patak lehet (a Garadna-völgy és a Csanyik-völgy találkozásánál van a Szinva-forrás), de 2. a bejárás útvonalába esetleg beleillik a Majális-park felől érkező Szilvás-patak , ill. Szilvás-völgy is.
... a Zachariaspothoka -nál lévő völgyig ...	Lényegében a mai Csanyik-völgyet lehet azonosítani.
... ad magnam viam, que ducit in Dedus , a Dédesbe vezető nagy útig ...	1. Hagományos értelmezés szerint ez a Diósgyőr–Garadna–Ómassa–Szentlélek–Dédes részben autót, részben erdei út. 2. Más elképzelés szerint a Csanyik-völgyön (a vasútvonal nyomvonalán) át, Tardonán (és Mályinkán) keresztül Dédesre vezető utat jelöli. A „Dédes”-ként megjelölt végcél a diósgyőri donátor (Ernefi István) akkori birtokérdekeltsége alapján indokolt. A további összeírást figyelembe véve a 2. változat realisabb.
... a Rakatyas -hoz ...	A megelőző és a következő határpontot figyelembe véve ez a hely az Ortás-tető (364 m) környékével azonosítható.
... a Begas tow -ig ...	A Béka-tó elnevezés ma is szerepel Ortás-tetőtől nyugatra az Andókút-Lenkeforrás mellett.
... az útig, amely körülveszi a Gala -nak nevezett hegyet ...	A Béka-tótól délre lévő rész neve ma is Galya (Galya-kapu, Kis-Galya, 457 m, Kőlyuk-Galya, Nagy-Galya, Galya-forrás stb.).

¹⁵ Inventarium, 75.

¹⁶ A szöveg forrása: Györffy, 1963. 770., Egri k. o. lt. AB, 51, F. VIII/6. 30.

... ugyanezen útig, mely a Stanfeu -hoz kanyarodik,	Ez a helynév ma nem ismert, az útvonalból a Nagy-Mész-tető irányából a Soros-teber mentén vezető utat sejtjük.
amely a Stan hegy orma ...	A Nagy-Som-hegy (568 m) környékével lehet azonosítani.
... a Chokasku -ig ...	Csókás (Csókás-tető, 504 m, Csókás-forrás, Csókás-barlang) ma is létező helynév Újmassától északra a Szentlélek–Lillafüredi túristautt mellett.
... a Synua más részétől ... a hegyig ...	A határjáró út visszakanyarodott a Diósgyőr–Dédes „nagy útra” az említett hegy az Újmassa fölötti Kovácskő (515 m) magaslatát jelenti.

A határjárás útvonalának rekonstrukciója (a Cartographia 1996. túristatérképének és útikönyvének elnevezéseit és jelzéseit használva):

A határleírás kiinduló- és végpontja a megadományozott kolostor volt. A diósgyőri pálos kolostor alapfalait a LÁEV Diósgyőr-Majláth központjának területén Sz. Czeglédy Ilona tárta föl. A határjárás első szakasza – topográfiai szempontból – bizonytalan: a *Gulbuka hegy* jelenleg nem ismert földrajzi helynév. Egyik lokalizálás szerint a kolostortól északra lévő területet érintette (Barát-hegy, Kis-Bakos-hegy, Ostoros hegy). Mivel a település (Csenik) összes többi birtoka Diósgyőrtől nyugatra fekszik, valószínűbb az a lokalizálás, mely a hegyet a Diósgyőrtől nyugatra lévő *Gulicska* helyére teszi. Ez a kolostortól a Bányabükk-völgyön át érhető el. Az út tovább északra a *Szinva-forrás* környékére vezet. Itt az egykori malom emléke ma is megvan (a malom a birtokadományban szerepel). A következő, „a *Zachariaspothoka*-nál lévő völgyig” helymegjelölés a mai *Csanyik-völgyet* jelenti, nagyjából a LÁEV vasútvonal nyomvonalán. Itt a „*Dédesre vezető nagy út*” értelmezése elgondolkasztó.

A középkor folyamán Diósgyőrből Dédesre az út a Diósgyőr – Hámor – Lillafüred – Garadna – Ómassa – Farkasnyak – (Szentlélek) – Recem-völgy – Várkút – Dédes-Kisvár vonalon vezetett. Itt a kérdés csupán annyi, hogy az összeírás időpontjában létezett-e ez az út: a Dédesi várhoz kötődő, a pálos rendnek szóló adományok 1304–1315 között keletkeztek, tehát az útnak ezután lett fontossága. Valószínűbb, hogy a Diósgyőr – Dédes közötti korábbi út a bükki Kis-fennsík megkerülésével vezetett a Csanyik-völgy – Ortás-tető – Tardona vonalon. A következő határpont mindenképpen ezt a haladási útvonalat sugallja. A *Rakatyas* helynév ma nem ismert, a megelőző és a következő határpontot figyelembe véve ez a hely föltételezen az *Ortás-tető* (364 m) környékével azonosítható. A *Begas tow* a mai *Béka-tóval* azonos, Ortás-tetőtől nyugatra az Andókút-Lenkeforrás mellett. Az Ortástól nyugat felé a Galya-oldal aljában érhető el. A következő helymegjelölés „az út, amely körülveszi a *Gala*-nak nevezett hegyet”. A Béka-tótól délre lévő rész neve ma is *Galya* (Galya-kapu, Kis-Galya, 457 m, Kőlyuk-Galya, Nagy-Galya, Galya-forrás stb.). A Béka-tótól dél felé út vezet keresztül a nevezett területen. A *Stanfeu* és a hozzá vezető út pontosan nem lokalizálható, de az útvonalból a *Nagy-Mész-tető* irányából a *Veres-bérc* (469 m) és a *Soros-teber* mentén vezető utat sejtjük mögötte. A *Stan hegy orma* (10) a *Nagy-Som-hegy* (568 m) környékével azonosítható. A *Chokasku* egyértelműen a *Csókás* területrésszel (Csókás-tető, 504 m, Csókás-forrás, Csókás-barlang) azonosítható, ez ma is létező helynév Újmassától északra a Szentlélek – Lillafüredi túristautt mellett. A „*Synua* más részétől ... a hegyig ...” megjelölt utolsó határjelöléskor a határjáró út

visszakanyarodott a Diósgyőr – Dédes „nagy útra” az említett hegy az Újmassa fölötti *Kovácskő* (515 m) magaslatát jelenti.

Érdekességként említendő, hogy:

- a határjárásban szereplő – nagyjából trapéz alakú – területen a jelenleg is használatos térképeken is szerepel a „*Barát-erdő*” és a „*Csanyik*” helynév;
- a pálos rend oklevéljegyzéke szerint az 1313-as adományhoz tartozott a „*Pap Rythe*” (Papréte) terület és a „*Fylthow*” (Féltó) nevű halastó. A „Papréte” nevű terület nem azonosítható, míg a „Féltó” nevű halastó a Szentléleki kolostorral közös birtokként valószínűleg azonos a mai Közép-garadnai halgazdaság (pisztrángos) elődjével. Utóbbi a határjárásban is szereplő Csókakő és Kovácskő alatt a Garadna-patakból került kialakításra, s ebben a formában működik ma is (más lokalizálás ezt az adományt a Tisza-menti területre helyezi – ez irreális!).

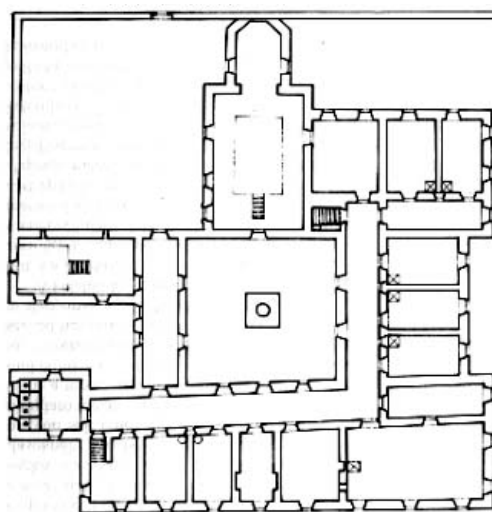


4. ábra. Diósgyőr, pálos kolostor: a barokk kolostorkapu (fotó: Lovász, 2000. 11.)

A diósgyőri kolostor valószínűleg az egykori udvarház területén, annak fölhasználásával épült, a Krisztus Teste temploma pedig az egykori uradalmi kápolna átvételével, esetleg minimális átalakításával keletkezett. Mint perjelség az egész középkor folyamán kiterjedt gazdasági tevékenységet folytatott, ennek okleveles adatai folyamatosan ismertek. 1364-től Diósgyőr királyi birtok lett, ami a pálosok részére újabb adományokat és kedvezményeket jelentett. Ez a periódus már kívül esik a jelenlegi vizsgálat időhatárain.

A kolostorról először Joó Tibor és Sólyom Dezső készített alapos tanulmányt.¹⁷ A régészeti föltárást 1973-ban Czeglédy Ilona diósgyőri múzeumigazgató vezetésével Bárdos Edith, Lovász Emese és Thököly Gábor végezte,¹⁸ a romok részleges állagbiztosítását pedig Ferenczy Károly.

A kolostor XVIII. századi állapotáról két, 1786-ban keletkezett rajz tájékoztat. Ezek alapján merészség lenne azt a kolostor-alaprajzot teljes egészében középkorinak föltételezni. A legutóbbi ásatás sem tisztázta a pontos dispoziációt, csupán néhány helyen mutatott ki középkori alapfal-előzményeket. A legföltűnőbb, hogy a quadrum a templom nyugati oldalához kapcsolódik, a traktusok e köré szerveződtek, a templomhoz csak a déli oldalon kapcsolódott helyiség-sor.



5. ábra. Diósgyőr, pálos kolostor: XVIII. századi alaprajz (Joó, 2000. alapján)

Semmilyen messzemenő következtetésre nem jogosít föl, csupán érdekességként elgondolkoztató az a tény, hogy a későbbi diósgyőri vár keleti traktusában a kápolna helyzete (és mérete) szinte azonos: a bejárata a vár közepét kitöltő udvarból nyílik, apszisa kinyúlik a várfal által meghatározott traktus-szélességből. A várkápolna hajó-belmérete $7,2 \times 8$ m ($57,6$ m² alapterület), a diósgyőri pálos kápolnáé $9,6 \times 5,8$ m ($55,7$ m² alapterület). Ha a pálos kápolna egykori nyugati végfalát a délről csatlakozó traktus falának a vonalában föltételezzük (azaz a kerengőfolyosó a templom előtt is végigment), akkor a két épület mérete és téaránya még jobban közelít egymáshoz. E megállapítással csupán arra kívánunk utalni, hogy az egykori Ákos-udvarháznak lehetett kápolnája a keleti traktusban, melyet a pálosok

¹⁷ Joó – Sólyom, 1973.

¹⁸ Lovász, 2000. 9–10.

a kolostorrá alakításkor változatlanul fölhasználtak. Ugyanakkor azt is gyaníthatjuk, hogy az udvarházat jelentősebb átalakítás nélkül vették át és használták tovább a remeték 1304-től, s az újkorban sem változtattak túl sokat az épület diszpozícióján.

3. A DÉDESI BIRTOKRÉSZ ÉS ÉPÜLETEI (VÁR, KOLOSTOR)

Úgy tűnik, hogy az Ákos-nemzetség a területen birtokként a legkorábban Dédes környékét szerezte meg, még 1254-ben (a diósgyőri birtokrész csak 1271-ben került a tulajdonukba).

A Bükk területén viszonylag rövid időtartamban (1240–1315) négy határjárást is ismerünk. Érdekes módon valamennyi az Észak-Bükk területére vonatkozik, és az itt birtokos Ákos-nemzetséghez kötődik. A leírásokban számos helynév szerepel, amelyek a ma is élő földrajzi nevekkel azonosíthatóak. Ezeket figyelembe véve a határjárások nemcsak az adott (leírt) birtokokról, hanem – az összeírás haladási útvonalát figyelembe véve – a Bükk középkori útviszonyairól is többletinformációkat adnak. Egyes esetekben a további topográfiai azonosításokhoz is adalékkul szolgálnak. Mivel a bemutatásra kerülő négy határjárásban szereplő települések (Tardona, Varbó, Ludna, Csenik) szomszédosak egymással, egy-egy határjárás elemzése a határos többi terület topográfiai értékeléséhez is támpontul szolgálhat (közös határpontok). A keletkezési időpontok viszonylag szűk intervallumban (75 év) a földrajzi nevek gyökeres változásával nem kell számolni.

Az 1240-ben kelt ún. Tardonai határjárás áttekintése és értelmezése három szempontból nem érdektelen:

1. A határkijelölést 1240-ben kérték a dédesi várjobbágyok a Tardona-körülük területek határvitájával kapcsolatban. Mind a községnek nevet adó „Dedus” (1221, 1230), mind a falu neve (1240) jóval korábbi, mint a kővár megépítése (1247–1251). 1247-ben a várjobbágyok (Gregorius, Nicolaus, Jacobus), valamint Zador és Damianus klerikusok a Miskouc nb. Phyle zágrábi prépostnak, Tamás ispánnak és Imrének eladták „Dédeskő harmadát várépítésre és egy másik hegyet, mely előtte fekszik a falu irányában” (Györffy Gy. értelmezése). Eszerint az egész korábbi várterület a dédesiek birtokában volt! Arról nem szólnak az értelmezők, hogy a nevezett „Dedus” és utódai, valamint a község lakói milyen vár jobbágyai voltak? Az 1240-es határjárásban több helyen szerepel a „vár elhagyott erdeje”, a „várjobbágyok földje” mint helymegjelölés. Ezek az utalások azt sugallják, hogy a kyjatice-kultúra korára datált Verebce-földvár (vagy annak egy része) a tatárjárás előtt is várként működött, ennek a várnak a tartozéka volt a „Dedus”-ról nevezett falu, s ennek a várnak a jobbágyai kérték az 1240-es határjárást.

2. Túl a dédesi vár kétséges és vitatható előtörténetén az 1240-es határjárás útvonalának rekonstrukciója az Észak-Bükk (Kis-Fennsík) középkori útviszonyaihoz is hasznos adalékkul szolgálhat. A leírásban szereplő helynevek egy része ma is élő földrajzi név, a határjárás egykori útjai ma is meglévő erdei utak (vagy jelzett túristautak), tehát a rekonstrukciós kísérlet nem irreális.

3. A határjárásban szereplő „prope ad heremitas” helymegjelölés mindenképpen az 1313-tól dokumentált szentléleki pálos kolostorral kapcsolatba hozható. Az viszont tisztázásra szorul, hogy a korai remeteség a mai kolostor helyén volt-e: ugyanis a ma romokban álló templomon és kolostoron XIV. és XV. századi részletek elkülöníthetők, de korábbi, XIII. századi eredetre utaló nyomok nincsenek.

Az oklevélszöveg magyar fordítása:

Értelmezés:

- | | |
|--|---|
| 1. Turduna potoca ... három határpont:
1. határpont ... az első résztől északra ... | Tardona-patak , az Odvaskő és a Buzgó-kő között a Tardona-forrásnál ered, a Szállás-völgyön át jut le Tardona községbe, északra tartva Kazincbarcánál ömlik a Sajóba. |
| 2. kivéve a borsodi vár földje Turduna községben. 2. ... határpont ... délre ... kivéve Miklós ispán földje ... magasan | Valószínűleg Mályinka északi része. |
| 3. a Rithonic potoca mellett, és átmegy ez a patak jobbra ... | Bizonytalan, Tardonától délre ma is létezik Ragyános határrész, időszakos patakka, mely Tardona község déli részén ömlik a Tardona-patakba. |
| 4. oldalán egy hegy ...
2 határpont: 1. elválasztja Miklós ispán földjét, mely a | A Katus-bérc re lokalizálható. |
| 5. bükkösben van egy másik várföldtől, amely népiesen mogol fa erdőben van ... | A Szállás-völgy , Völgyfő-tető környéke, talán a Szállás-rét átjárója a Szállás-völgy és a Csondró-völgy között. |
| 6. leereszkedve a Lypouch potoca mellett és 1 útnál 2 határpont: 1 kivéve Miklós ispán földje, más várbirtok ... az említett pataknál a magasban ... | A környéken több hasonló helynév létezik (Lipót-bérc Tardonától északra, Lippa Tardona és Varbó között), de a sorba egyik sem illik. Valószínűbb, hogy a Csondró-völgy alsó szakaszáról van szó a Völgyfő-tető alatti forrástól, ahol a régi szekérút is ment. |
| 7. az említett patak fejénél ... 8 határpont ... 1. várbirtok, és 2. Felc , 3. dédesi várjobbágyok földje, 4. ... Miklós ispáné, ... a Berch közepén, ahonnan folyik a patak mindkét földbirtokon ... | A „patak fejként” itt az Ámor-forrást lehet azonosítani. A „Berch” („berek’ vagy ,bérc’) értelmezésben a Kemesnye-kőre vagy a Csondró-völgy kétoldali szikláira vonatkozatható. |

8. magasan, nagy erdőben a **Kamunuska potoca** mellett ... határpont a várjobbágyok és Miklós ispán földje között ... **Kemesnye-völgy, Kemesnye-patak** létező földrajzi név Mályinka és Tardona között. Az Ámor-forrástól a Kemesnye-tető, ill. a Szentlélek-hegy felé haladó sziklás vízfolyás.
9. felmenve az erdőben a **Kamunuska potoca fejéhez** ... határpont a várjobbágyok és Miklós ispán földje között ... Ez a helyjelölés jelentheti a **Kemesnye-völgy** tetejét a Szentlélek-hegynél, de jelentheti a **Csondró-patak** tényleges forrását, a szalajkai erdészház melletti **Mária-forrást** is (utóbbi értelmezés az előzőekkel nincs összhangban, de megfontolandó).
10. a **remeteség** közelében, 1 fűzfa alatt van 4 határpont, ahol elkülönül a várjobbágyok erdeje Legtöbbször a ma is álló **pálos kolostor környékét** értik ezen, de értelmezhető az **Odvaskő** oldalában lévő barlangszállás környékére is, vagy a **Szentlélek-hegy (!)** környékére is.
10. A. a **remeteség** közelében, 1 fűzfa alatt van 4 határpont, ahol elkülönül a várjobbágyok erdeje Az **Örvénykő** aljában (a Jókai emlékmű alatt) szintén van szállásra is alkalmas barlang, vagy továbbmenve a lokalizálásnál szóba jöhet a **Magaskői barlang** vagy a **Gyurkó-lápai barlang** is.
11. és a **vár elhagyott erdeje** ... Vagy a **Kemesnye** erdőjét, vagy a **Látókő** és a **Csikorgó** erdőjét jelentheti.
11. A. és a **vár elhagyott erdeje** ... Az Odvaskő és Magaskő közötti erdőt jelentheti (**Kacsitán**).
12. a keleti rész fölött egy **Berch**, ahol átmegy egy hegyi ösvény ... Talán a **Buzgókő**, a **Kacsitán** és a **Villám-bérc** közötti régi szekérút – figyelembe véve a következő határpont megközelítését. A mai pálos kolostor helyét alapul véve az **Örvénykő – Barátság-kert** útvonal jöhet szóba, de innen Oszratető felé nincs hagyományos út.
12. A. a keleti rész fölött egy **Berch**, ahol átmegy egy hegyi ösvény ... Itt a „berch” (= bérc) értelmezés az **Örvénykő** tetejére vonatkozik. A hegy aljában a Harica-oldalban megy ösvény az Oszra-tető felé.
13. leereszkedve az **Oztra-hegyről** ... 3 határpont: 2 Miklós ispáné, 1 a várjobbágyoké. **Oszratető, Osztra** határrész Farkasgödörtől keletre ma is létezik.
14. leereszkedve a **büdös Bagun fejtől**, ahol egy bükkfa meg van jelölve Gyula bán pajzsának a jelével, **Büdöskút, Büdöskút-nyak** helynév (Tízsbérc-forrás) ma is létezik Oszra-tetőtől északkeletre.
15. **Hasfeu**-nál elválík a várföld és András és Miklós ispánok földje ... A „Hasfeu” helynév nem azonosítható, a haladás irányát figyelembe véve a **Kunna-tetővel** azonos.

16. András ispán földjén ... **Bathakue**-nél ... az út mellett ... a tölgyesben 4 határpontja van Miklós és András ispánnak ... „Bathakue” helynév jelenleg nincs (Tardonától északra létezik „Bata-réte”, de az itt nem szerepelhet). A mai **Bakszakáll**, **Taksa-lápa** környékén kereshető.
17. ... 3 határpontja Miklós és András ispánnak **Medwefeu**-nél ... A mai **Bak-ortás tető** környéke lehet, Varbótól északnyugatra ma is létezik **Medve-oldal**.
18. 4 határpontja András és Miklós ispánnak ... **Zelushafeu**-nél ... 4 határpontja András és Miklós ispánnak. Tardonától keletre ma van „Széles-tető” helynév, de a haladás irányát figyelembe véve ez a lokalizálás nem logikus. Helyesebb itt a **Péter-né-tető** vagy **Szarkás-tető** helyekre gondolni.
19. A **Holboca potoca fejénél** ... 3 határpontja van András és Miklós ispánnak ... elkülönül András ispán földje és a **Holboca potoca**-hoz csatlakozik ... a várjobbágyok földje ... 2 határpont: 1. Miklós ispáné, 2. várjobbágyoké ... A „Holboca”-patak a további helymegjelöléseket figyelembe véve a **Harica-patakkal** azonosítható. Forrása Buzgókónél van, Kondón keresztül folyva Sajókápolnától Nyögér-patak néven folytatódik és Sajószentpéternél ömlik a Sajóba. Valószínűleg a patak „fejének” itt a **Kemence-kő** alatt fakadó **forrást** értik.
20. egy bozótos ösvény mellett ... 2 határpont: 1. Miklós ispáné, 2. várjobbágyoké ... A **Hosszú-bérc** oldalában végigmenő kelet-nyugati irányú régi szekérút.
21. **Holboca** mellett és egy ösvény mellett ... elkülönül **Cundo földje** ... A Harica-patak melletti szekérút (ma autótút). **Kondó** község ma is létezik Kazincbarcikától délre.
22. **Holboca** leereszkedik **Lubna**-ba **Lubna** (Ludna) középkori település volt Kondótól nyugatra, a mai Harica-bányatelep környékén létezik **Ludnapusza**.
23. és **Liscopotoca** leereszkedik **Lubna**-ba ... **Lisco**-nál ... Harica-bányateleptől északra ma is van észak-déli irányú **Liszkó-völgy**.
24. a **Lisco fejénél** ... elválik A Liszkó-völgy vége a **Dod-hegynél**, ill. a **Kakukklelésnél** van.
25. **Cozonch** várbirtoktól ... **Kazinc** (ma Kazincbarcika) váras hely volt a középkorban, **Kazinc-völgy** helynév ma is létezik.
26. nyugatra ... egy **berch** fölött a **Turdunapotoca**-nál ... 3 határpont: 1. várjobbágyoké, 2. Miklós ispáné ... A korábban tulajdonnévként írt „berch” itt köznévként szerepel. Jelentése ‚berek’ vagy ‚bérc’ lehet. Utóbbi értelmezésben a **Baglyas-tető** jöhet szóba.
27. ugyanazon **berch** fölött a **Rednichpotoca**-nál ... A „Rednichpotoca” nem azonosítható, a haladás sorrendjét figyelembe véve az **Ibolyás-völgy** torkolata lehet a **Lófar-tanya** mellett

A határjárás útvonalának rekonstrukciója (a Cartographia 1996. túristatérképének és úti-könyvének elnevezéseit használva):

A Tardona községben kezdődő határjárás dél felé indul, a községtől északra lévő borsodi várföldet (2.) csak említi. A Tardonától és Dédestapolcsánytól északra lévő „Peres erdő” elnevezés elgondolkoztató. A faluból délre az út kezdetben azonos az autópáttal, a község határánál jobbra dűlőút vezet a „Ragyános” határrészbe, mellette időszakos vízfolyás van (3.). Az említett hegy (4.) a Mályinka és Tardona közötti „Katus-bérc” lehet. Az út a Mályinka keleti részén futó valamelyik szekérúton folytatódik, érintve a „Völgyfő-tető” és a „Szállásrét” környékét (az egykori „bükkös” és a „mogolfa-erdő” nem pontosítható). Innen ereszkedtek le a „Lypouch” patakhoz (6.). Itt a Csondró-völgy, ill. patak alsó szakaszának a nevééről lehet szó. A völgyben ment a régi szekérút. A „patak feje” (7.) ebben az esetben az Ámor-forrást jelenti. Innen kitérőt tettek a Kemesnye-kőnél jobbra a Kemesnye-völgy sziklaszurdokjában (8.). Ennek „feje” a Szentlélek-hegy, a Kerek-hegy és a Kemesnye-tető között van. Most a Farkasnyak–Mályinka közötti autópáttal megy itt.

A határjárás legkritikusabb része a következő pontok topográfiai értelmezése. Ugyanis itt szerepel a „remeteség közelében” helymegjelölés (9.). Ha a „Kamunuska-potoca” feje az Ámor-forrást tekintjük, akkor a remeteség valószínűsíthető helye az Odvaskó környéke, esetleg a mai barlangszállás elődje. Ha a Kemesnye-völgy „fejét” tekintjük, akkor ez a hely a Szentlélek-hegy vagy a Kemesnye-tető keleti oldalán keresendő. Ha viszont a „Kamunuska-potoca”-nak a Csondró-patak felső szakaszaként értelmezzük, akkor ennek a „feje”, azaz a forrása a szaljikai erdészház melletti Mária-forrás. Ebben az esetben a „remeteség” a mai pálos kolostor helyén vagy a közelében volt. A szakkutatás ezt a verziót tényként kezeli, ezzel 1240 előttré datálva az oklevelekben csak a XIV. század elejétől (1313) szereplő kolostort, s meg sem kísérelve más lokalizálást. Ha ezt a változatot fogadjuk el, akkor a következő határpont („Oztró-hegy”, 13.) megközelítését nehéz elképzelni. A továbbhaladás iránya a Kőpüsnyereg és Örvénykő lenne („Berch”, 12.), majd a Barátság-kertnél balra ágazik el egy szekérút (ma autópáttal Taksa-lápáig), a Nagy Som-verő magaslatnál a jobbra kiágazó dűlőút vezet Oszra-tetőre. A kb. 6–7 km távolságon belül a határjárás egyetlen újabb tájékozódási pontot vagy határhelyet sem említ – holott máskor sokkal sűrűbben nyújt eligazodást. Ugyanez a nehézség tapasztalható a Mária-forrás és a mai pálos kolostor közötti szakaszon is. Az útvonal a Látókő-csoportot keletről megkerülve a Kőpüsnyergen keresztül vezet a kolostorig, ugyanott, ahol tovább kellett haladniuk. További érdekesség, ill. ellentmondás, hogy a leírás csak erdőkről beszél (10., 11.), holott a kolostor melletti Hetemér (Kis-fennsík) területén – a talajadottságok miatt – nem lehetett erdő már akkor sem. A másik változatban, amikor a „remeteséget” az Odvaskó vagy a Szentlélek-hegy környékén feltételezzük, ez a gond fel sem merül, a kiemelkedő kőszirteket kivéve mindenhol erdő van. Odvaskőről Oszra-tetőig a továbbjutás is egyszerűbb: a Buzgókőtől keletre haladva, az Örvénykő-forrástól a Kacsitán és Harica-oldal mentén Farkasgödör felé (régii szekérút), Farkasgödörnél pedig közvetlenül fel lehet jutni az Oszra-tetőre. Még egy – nem topográfiai természetű – megjegyzés kívánkozik ide. A XIV. századi pálos kolostor titulusa „Szentlélek”, ugyanakkor a „Szentlélek-hegy” helyén a Kemesnye-völgy végénél, a Farkasnyak – Mályinka autópáttal mellett létezik, a mai kolostortól légvonalban 2–3 km-re (gyalogúton 4–4,5 km távolság). A kolostorhely lokalizálásával kapcsolatos egyéb körülményekre még visszatérünk.

Ha a „Kamunuska-potoca”-t a Csondró-patak felső szakaszaként értelmezzük, akkor ennek a „feje”, azaz a forrása a szaljikai erdészház melletti Mária-forrás. A „remeteség” lokalizálásának további lehetőségét jelenti az Örvénykő környéke. A hegy sziklapereme (Jókai emlékmű) alatt a sziklafalban ma is vannak (egykor) lakható barlangok. Ebben a változatban a keletre lévő „berch” (= bérc) az Örvénykő csúcsát jelenti. A hegyet északról kerülve ma is van ös-

vény, mely a következő határpont, Oszra-tető felé vezet. (I. 10.A., 11.A., 12.A.). Az út mentén további barlangszállás lehetőségek vannak (Magaskői barlang, Gyurkó-lápai barlang). Mindkét barlang közelében vízelő hely van (Örvényes-forrás, Harica-forrás). Az Örvénykő alatti barlanghoz legközelebbi vízelőhely az említett Mária-forrás.

„Oztra-hegy” (Oszratető, 13.) határpontjait követően a határjárás viszonylag pontosan követhető, noha az egykori helynevek legtöbbje ma már nem él. Egykori szekérúton (ma autótút) ÉK felé haladva érhető el a Büdös-kút (Tizesbérci-forrás, 14.), mely azonosítható a „büdös Bagun” forrásával, s a mellette lévő „Hasfeu” feltételesen, a terep ismeretében a Kunna-tető lehet, s a határ vonalát a Kunna-völgy jelenthette. A következő „Bathakue” a Bakszakáll-Taksalápa környékére vonatkozhat, mely az előbbi helytől a régi szekérúton (ma autótút) elérhető. Ugyanígy a „Medwefeu” (17.) és a „Zelushafeu” (18.) is csak feltételesen kereshető a Bak-ortás tető, majd a Péterné-tető és Szarkás-tető környékén. Előbbi az autótútból jobbra kiágazó erdei vágáson érhető el, az erdei út folytatása a Szarkás-tető környékére vezet. Innen Ny felé út vezet le a Harica-patak völgyébe. A későbbi helymeghatározásokat is figyelembe véve adódik a Harica-patak azonosítása a „Holboca potoca”-val. A patak tényleges eredete a Buzgókó aljában van innen mintegy 12 km-re, de a határjárás útvonalán, a Kemence-kőnél (az erdészház közelében) újabb forrás gazdagítja: a határjárás összeírója ezt nevezhette a „Holboca potoca fejének” (19.). Az út a Harica-patak mellett a régi szekérúton (ma autótút) folytatódott (20.), az elkülönülő „Cundo földje” a Hosszú-bérc vonulata a Harica-patak és a Mély-völgy között volt (20–21.). Kondó község ma is létezik Radostyántól északra.

A Harica-patak mentén folytatva a határjárás rekonstrukcióját, a folyás irányában az autótút bevezet Harica-bányatelep területére, Ludnapusztára. A középkori „Lubna” település emlékét ma csak néhány ház és néhány helynév őrzi. A „Liscopotoca” azonosítása egyértelmű, Ludnapusztától keletre északról csatlakozik a Liskó-völgy a Harica-patak völgyéhez (23.). A völgyben haladó dűlőt vezet a „Lisco fejéhez” (24.), Dod-hegy, ill. a Kakukklelés környékére. Itt jegyezték fel a „Cozonch várbirtok” (25.) elhatárolódását (ma Kazincbarcika déli része). A Dod-hegytől DNy felé út vezet le a Tardona-patakig (26.), ill. a Lófar-tanya környékére. A helymegjelölésben szereplő „berch” a Baglyas-tető lehet. A fölötté, ill. vele szemben lévő „Rednichpotoca” (27.) ma helynévként nem azonosítható, a Tardona-patakba torkolló Ibolyás-völgy valószínűsíthető. Innen a patak melletti szekérút, a mai Tardona – Kazincbarcika autótút vezetett vissza a határjárás kiindulópontjához Tardonára.

Topográfiai megjegyzések és következtetések

A határjárás becsült távolságmutatója kb. 50 km. Lovas közlekedést feltételezve a táv akár egy nap alatt is bejárható (a feltételezett utak lóval járhatók ma is). Az oklevelet az egrí káptalan állította ki, így a helyszíni bejárás is a káptalan képviselőjének jelenlétében történhetett. A kiindulópontot így Dédesen, esetleg a korábbi várban vagy udvarházban kell feltételeznünk. Az Eger–Dédes távolságot is beszámítva valószínűbb, hogy a helyszínelés két napra húzódott szét. Ebben az esetben két változat lehetséges:

- Ha a szemléről éjszakára visszatértek Dédesre, akkor ezt legvalószínűbben a „Medwefeu” (Bak-ortás tető, 17.) környékéről teheték. Ez lényegében a birtokrész déli felének bejárását jelenti. Ugyanakkor ebben a változatban jobban

értelmezhető a „Zelushafeu” (18.) helynév beillesztése, ill. azonosítása a Tardonától keletre ma is meglévő Széles-tetővel. A határjárás további része ugyanis egy jól kirajzolódó „hurkot” mutat a Tardona–Kemencekő vonaltól északra.

- Ha az éjszakai pihenőt az útvonalon töltötték, akkor szállásként elsősorban a „remeteség” jöhet szóba (más lakott hely az útvonalon csak Kondó lehet – Ludna lakottsága az összeírás időpontjában nem bizonyítható). Ez az út kb. 2/5-öd részénél van, s innen könnyen folytathatták másnap az utat. Más vonatkozásban tudjuk, hogy a bükki remeteség nem volt ismeretlen az egyházmegyei hatóság előtt. Pál veszprémi püspök 1263-ban ideiglenes működési szabályokat adott az egyházmegyéjében lévő remetetelepek lakóinak, s ezt 1297-ben András egri püspök is átvette, ill. átírta a saját egyházmegyéjére. Ez azt jelenti, hogy a „remete-kérdés” itt is felmerült már a XIII. században. Ugyanakkor oklevelek ekkor még egyetlen kolostort sem említenek (legkorábbi említések: Veresmart, 1304, Dédes, 1313 stb. – Újhely 1221-es királyi alapítású kolostora kezdettől ellenőrzött és ismert kolostor volt, „pálos” kolostornak csak 1335-től tekinthető). Az említett Ludna településként csak 1353-ban szerepel, korábban (pl. 1281) a parasznyai nemesek földje volt. Kondót is csak 1275-től említik lakott helyként, itt csupán mint „várjobbágyok földje” szerepel.

Csak megjegyzendő, hogy Ludna 1281-ben lett a dédesi várat is uraló *Erne-fia István* birtoka, aki ezt a parasznyai nemesektől szerezte meg. Ekkor a határát az egri káptalan leírta (Lubnai határjárás). Az 1341-es átiratban több, a tardonai határjárásban is szereplő helynév olvasható („Lubunapotoca”, „Lizopotoca”), más helynevek társaságában („Melpataka”, „Galahurkapotoca” stb.). A „Lubnai határjárás” alaposabb elemzése a „Tardonai határjárás” értelmezéséhez nem visz közelebb, viszont más szempontból nem mellőzhető.

3.1. A DÉDESI VÁR

Dédes falut a XIII. században várjobbágyok lakták, nevét egy Dedus nevű várjobbágytól kapta. 1247-ben a jobbágyok a Miskolc nb. Phyle zágrábi prépostnak, Tamás ispánnak és Imrének adták el Dédeskő egyharmadát (két hegyet) várépítés céljára. A hegy mellett vasművelés is folyt. 1254-ben a már álló vár Ákos nb. Erne birtokában volt. Egy hamis oklevél szerint 1268-ban István ifjabb király a Miskolc nb. Ponicz bánnak adta. Egyéb – hitelesnek tekinthető – dokumentumok alapján a vár 1316-ig az Ákos-nemzetség birtoka volt. A fölépült kővár helyén, ill. környezetében kiterjedt késő-bronzkori, kyjatice-kultúrához tartozó (i.e. XII–XI. sz.) földvár létezett.



6. ábra. Dédestapolcsány, Verebce délnyugati sánc (Nováki – Sándorfí, 1992. 7–8. kép)

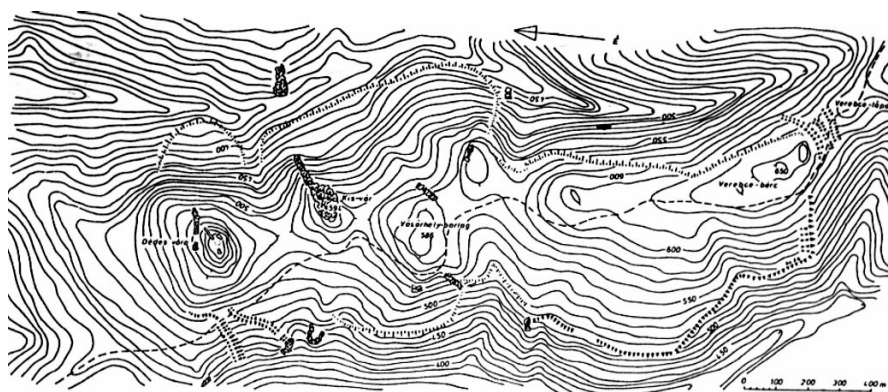
Dédestapolcsány, Vásárhelykő, Verebce: A községtől délre, Dédesvár és Kisvár déli folytatásában elnyúló hegygerincen az 1965–70 körül végzett terepbejárások alkalmával még egy „U” alakú sánc nyomai kivehetők voltak. A közben végzett erdőgazdasági munkák nyomán az utolsó helyszíni szemlén (1986) ez már nem volt fölismerhető és dokumentálható.

A Verebce-név először egy XVIII. század végi térképen fordul elő „Verebce-lápa” néven (ugyanitt helynevek: Kisvár, Vásárhely, Vaskapu). A földvárat 1827-ben Fodor A. ismertette. Bartalos Gy. a dédesi várat „az ősi sziklavár egyik csúcsán” épültek említi. A vár mellett barlangokban 1941-ben és 1944-ben őskori cserepek kerültek elő (MNM). 1968-ban Nováki Gy. végzett terepbejárást. Ennek alapján Kemenczei T. a földvárat kyjatice-kultúrába tartozó erődített lakótelepnek tekinti. Régészeti föltárás nem volt. A földvár Mályinkától délnyugatra 2,5 km távolságra fekszik, területén három nagyobb kiemelkedés van: Várhegy (598 m), Kisvár, Vásárhely-parlag. A nyugati oldalon kiterjedt sáncrendszer van, egymástól 40–130 m-re. A Verebce-lápa délkeleti részét hármassánc védte. A keleti oldalon a természetes szikla-alakulatok jelentettek védelmet. A földvár-rendszer teljes hossza 2075 m, legnagyobb szélessége 860 m (a Vásárhely-parlag vonalában). Teljes területe 123 ha. Az egyes részek közötti max. szintkülönbség 186 m. Felszíni leletek: bronzkori cserepek a pilinyi, ill. kyjatice-kultúra korából.¹⁹

Dédestapolcsány, Kisvár: A községtől délre, Dédesvár déli szomszédságában lévő meredek sziklaképződmény. A jelenlegi állapotban mesterséges erődítés nyomai nem fedezhetők föl, helyzete és neve szerint a dédesi védelmi rendszer, korábban a verebcei földvár része volt. Ősi, szakrális funkcióját is föltételezik egyes kutatók. Elképzelhető, hogy az északi és a déli várrész (Verebce) között lévő áldozati hely volt.²⁰

¹⁹ Nováki – Sándorfí, 1992. 12–13.

²⁰ Baráz, 2000. 274.



7. ábra. A dédesi váregyüttes helyszínrajza (Nováki – Sándorfi, 1992. 7–8. kép)

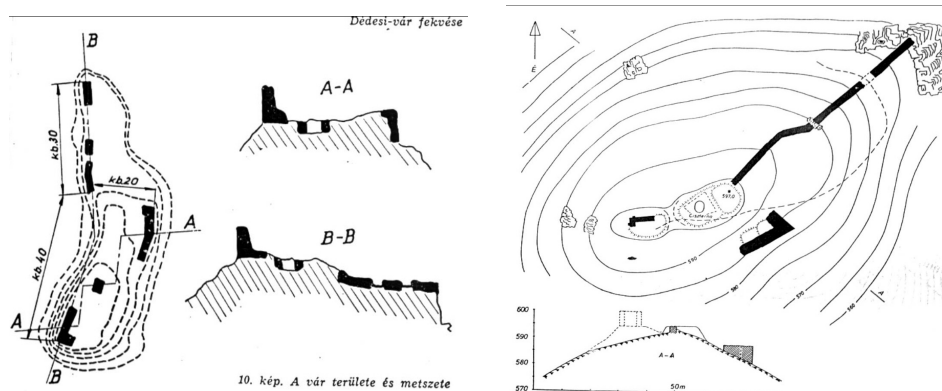
Dédestapolcsány, Dédesi vár: A községtől délre lévő jellegzetes hegyen fölismerhető vármaradványok vannak. A csekély épített részletek mellett (öregtorony, víztároló) nagyobb kiterjedésű és esetleges korábbi vár nyomai sejtethők. A várhegy a korábbi Verebce-földvár északi része volt. 1317-ben Károly Róbert a várat megostromoltatta és lerontatta, a Csák-párti Ákos nb. István és fiai kezéről – az egész birtokkal együtt – elvette, majd 1325-ben a várat újjáépíttette. 1431-ben Borbála királyné zálogba adta Rozgonyi Istvánnak (Diósgyőr és Cserép várakkal együtt), 1438-ban Albert király a Pálócziaknak adta (1526-ig ők a vár urai). 1537-ben már Perényi Péter a vár birtokosa, majd Erdőhegyi Boldizsár kapta meg. Az 1567-es török ostromkor Bárius István volt a várnagy, aki a túlerő láttán a várat fölrobbantotta.²¹ A vár 1567-i ostromát Istvánffy M. (XVI. sz.) leírásából ismerjük.²² Hosszabb-rövidebb ismertetése szinte valamennyi műemléki összeírásban szerepel. Később nem épült újjá.

A vár Dédestapolcsánytól délre 4,5 km-re a Verebce-földvár északi csúcsán épült. Védelmének legnagyobb része maga a természetes sziklafal volt, épített részletek csak a hegy csúcsán ismerhetők föl (saroktorony fala, helyiségek alapfala, ciszterna). Az északkeleti oldalon volt a bejárat (itt a legjobban megközelíthető a hegy), a kapuhoz 85 m hosszú falszoros vezetett. A vár platója kb. 45×27 m méretű (0,05 ha), magassága 597 m, a környezetéből kb. 40 m-re emelkedik ki. A hegy oldalában további – még föltáratlan – helyiségek lehetnek. Az épített részletek (torony, ciszterna) erősen pusztultak.

Megjegyzendő, hogy Dédesvár a Bükk-perem legépebben megmaradt vára. A sziklakúp északkeleti oldalán sáncnyomok jól kivehetők. Nem egyértelmű, hogy a

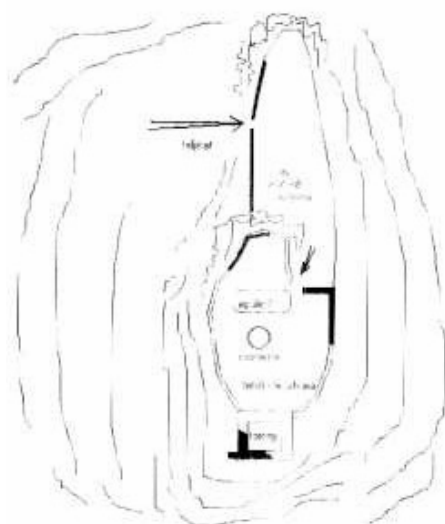
²¹ Nováki – Sándorfi, 1992. 28–29.

²² Istvánfi, 1867. 564.



8. és 9. ábra. Dédesi vár. Helyszínrajz, alaprajz, metszetek (Dobosy, 1975. 17.).
Ua. (Nováki – Sándorfi, 1992)

mai várhoz tartoztak-e vagy korábbiak (Verebcei földvár-rendszer), vagy az újkori erdőművelés nyomai. A várterület megtisztítása és állagmegóvása indokolt lenne.²³ Első felmérési vázlatát Szendrei J. készítette el 1902-ben.²⁴ Újabb fölmérését Dobosy L. majd Sándorfi Gy. publikálta.²⁵ „A hegygerincen a kétrészre tagolható



10. ábra. Dédesvár, ismeretlen eredetű rajz és fölirat (Hidasnémeti, 1999-es gyűjtéséből)

²³ Hidasnémeti, 1999.

²⁴ Soós, 6., 92.

²⁵ Dobosy, 1975. 15–20., Nováki – Sándorfi, 1992. 115.

Dédes várának romjai állnak. A meredek kaptatón feljutva az 5×30-as területű alsó vár udvarára jutunk. Itt helyezkedtek el a gazdasági helyiségek és az istállók. Ezeknek nyoma sem maradt, míg a nyugati fal részletei megmaradtak. A felső várba az északkeleti oldalt juthatunk be. Ennek területe 20×40 métert foglal magába. Legerősebb védműve a 8×8-as külső méretű torony volt, aminek az 1567-es felrobbantása után, csak két oldalfala maradt meg. A várudvaron téglabélésű, jórészt feltöltődött ciszterna és egy nagyobb földkupac, valószínűleg egy épület romja figyelhető meg. A dédesi vár pontos alaprajza csak régészeti feltárással lenne megállapítható.”

3.2. DÉDES, SZENTLÉLEK KOLOSTOR

Az épület előtörténete nem problémamentes, a rendi okleveles anyagban viszonylag kevés nyoma maradt. A legkorábbi egy 1313-as keltezésű irat, mely szerint „*Stephanus palatinus, filius Ernebani piscinam Feltho dictam dat monasteriis S. Spiritus et Corporis Christi*”.²⁶ Eszerint a XIII. század második felében a területen birtokos Ákos-nemzetség (Erne bán, majd István nádor) quasi „megörökölte” a remete-kérdést. Szinte kézenfekvő, hogy a birtokos az általa 1304-ben alapított diósgyőri „Ágoston-rendi” (ténylegesen pálos) kolostor fennhatósága alá kívánta



11. ábra. Szentlélek, kolostorrom: a szentély látképe kelet felől (fotó: Hidasnémeti, 1999)

²⁶ AP Elenchus, 351–355. sine DI.

vonni a Bükk-hegységben élő szórvány-közösségeket. Ebben egyházjogilag előrelépést jelentett az 1308-as engedély az önálló rendként működő pálos kolostorok létesítésére.

A kolostor következő adata 1346-ból való: „*Fr. Benedictus ... filius Poka de Dedes donavit huic infrascriptum molendium*”.²⁷ Valójában tehát egyik adat sem valamilyen kolostoralapításra, hanem egy-egy adományozásra vonatkozik. Jóval korábbról (1240) ismeretes viszont a dédesi várjobbágyok tardonai határjárási okmánya.²⁸ Erről már szoltunk, a határjárásban szereplő „*prope ad heremitas*” helymegjelölés mindenképpen az 1313-tól dokumentált szentléleki pálos kolostorral kapcsolatba hozható. Az viszont vitatható, hogy a korai remeteség a mai kolostor helyén volt-e: ugyanis a ma romokban álló templomon és kolostoron XIV. és XV. századi részletek elkülöníthetők, de korábbi, XIII. századi eredetre utaló nyomok nincsenek.

A Szentlélekről nevezett dédesi kolostor alapítására 1312–1313-ban kerülhetett sor: korábban ugyanis nem szerepel Diósgyőr irataiban, 1313-ban viszont – éppen István nádortól – Diósgyőrrel közös birtokként kaptak egy halastavat.²⁹ Ezt követően a kolostorról szóló következő biztos, 1346-os adattal kapcsolatban ismét a félreértelmezések sora található különböző irodalmi forrásokban: egyes esetekben ezt a kolostor alapítási (újraalapítási) dátumának tekintik,³⁰ más esetben az említett Poka Benedekben a templom építőjét látják.³¹ Holott a derék Benedek testvér – egyesek szerint diósgyőri perjel – nem tett mást, mint egy malom adományával gazdagította a dédesi pálosok birtokait – quasi Diósgyőrtől önállósítva a működését. Még az sem egyértelmű a szövegből, hogy a dédesi „Poka-fia” azonos lenne az említett Benedek testvérrel. Mindennek a kolostor építéstörténete szempontjából alapvető jelentősége nincs. A XVI. századi iratjegyzékből³² az derül ki, hogy a kolostornak önálló gazdasági élete és birtokpolitikája 1346–1486 között kísérhető nyomon.

Az iratokban gyakran szereplő „*fluvium Wodna*” (1347, 1382) a lokalizálási kísérletek szerint a Bán-patakkal azonos: valahol Dédesvár–Verebce környékén ered, Dédesvártól nyugatra folyva Nagyvisnyónál éri el a sík területet, majd észak felé folyva Vadna községnél torkollik a Sajóba. A szintén iratokban előforduló „*villa Tapoleza*” (1382) a mai Dédestapolcsány (korábban Bántapolcsány) községgel azonosítható, és nem tévesztendő össze a Miskolc mellett „*Tapolcá*”-val. További fontos topográfiai pont a dédesi kolostor iratanyagában az „*Erdeghlywka*” (Ördöglyuka) területe (1382, 1473). Olyanannyira, hogy még a XVIII. századi iratjegyzékhez csatolt betoldásban is utalnak „*Praedium Ördög Lyuka defacto possident*

²⁷ Inventarium, 77.

²⁸ ÁUO VII. 100–102.

²⁹ DAP I. 1975. 66.

³⁰ Pl. Kisbán, I. 1938. 323., Szabó, 1936. 11.

³¹ Pl. Rupp, II. 1870. 54., Genthon II. 1961. 197.

³² Inventarium, 77–78.

coloni Malinkenses et Tardonenses”-re.³³ A vizsgált környezetben sem a XIX. században, sem az újabb időben ez a helynév nem szerepel sem a térképeken, sem a földrajzi névhagyományban. A Tardona és Mályinka környékére vonatkozó utalás nyomán a területen több helyszín is fölmerülhet. Földrajzilag kézenfekvőnek tűnik az Odvaskő oldalában lévő barlang (Tardona és Mályinka területe között pontosan félúton fekszik), vagy az Örvénykő környékének valamelyik barlangja. Kicsit merészebb, de nem kizárható föltételezés, hogy az említett „Ördög-lyuka” barlang a mai szentléleki kolostor közvetlen közelében, attól 2–300 méterre délre, a Hetemér-szikla nyugati aljában nyíló üreggel azonos. Az egykori barlang bejárati nyílása az évek során fokozatosan föltöltődött a Hetemérről lehulló törmeléktől. 1962–1963-ban még magam is jártam az üreg első szakaszában, a többi részt az év minden szakában víz borította. A barlang jelenlegi állapotát nem ismerem, a térképek nem jelölik.

Számunkra az a fontosabb, hogy miért volt olyan fontos a dédesi kolostornak ez a birtokrész a későbbiekben (XIV–XVIII. sz.). Fölmerül a gyanú, hogy a rendi hagyomány e barlang környékén tudta (vagy vélte tudni) a XIII. századi első remete-közösség lakhelyét, s ez jelentette a jogfolytonosságot az 1240 körül már létezett és az 1313-tól ismert kolostor között. A kérdésre a barlang föltárása adhat magyarázatot.

A templomhoz még az 1960-as években is számos hagyomány és legenda kötődött. A szokásos „barát-apáca”-történeteket és a földalatti folyosók történeteit mellőzzük: ezek valamennyi vár- és kolostorrom körül fölbukkannak. Érdekesebb volt viszont az, mely szerint a kolostort a rossz-szándékú kincskeresőktől és rongálóktól a „nyíló rózsza tövisének szúrása” védelmezi. A hagyománynak mind Hámorban, mind Miskolcon vallásos körökben voltak gyökerei: a tövis-szúrás okozta halálesetekről konkrét példákat is mondtak. Sajnos akkor ezek ellenőrzése, földerítése nem történt meg; a történetek továbbéléséről, jelenlegi létezésükről nem tudok.

Ennél előbb hagyomány kötődött a sekrestye kézmosó (aquamanile) kőmedencéjéhez, amit a helybeliek „szenteltvíz-tartónak” tekintettek (az értelmezés téves, hiszen a kőmedencének kifolyó nyílása van a sekrestye keleti falában a kolostoron kívülre). A néphit szerint a medencében „még a legszárazabb napokon is van víz, legalább annyi, hogy a tartó alja nedves”. Anélkül, hogy az okokat vizsgálnánk, vagy „csodás” jelenséget föltételeznénk emögött, az 1960–1970-es években erről magunk is többször meggyőződhattünk: a legszárazabb nyári napokon is a medence alja mindig nyirkos volt, a felület nedvességét zsebkendővel föl lehetett itatni.

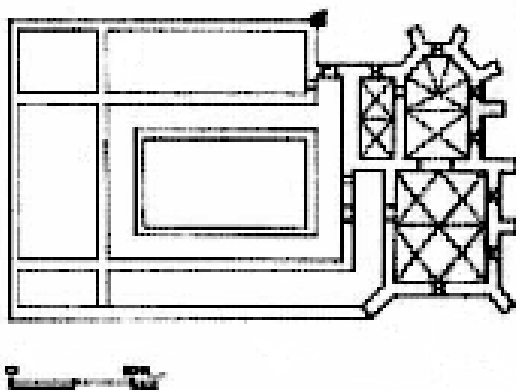
A templom és kolostor elrendezése immár tipikusnak tekinthető: a kisméretű, egyhajós, poligonális apszis-zárású templomhoz északról csatlakozik a kolostor, szabályos quadrummal és körülfutó traktussal. A sekrestye és a templom melletti szárny emeletes lehetett: a sekrestye fölött emeleti helyiségnek, a traktusban pedig az emeletre fölvezető lépcsőnek a nyomai láthatók. A kolostor északi traktusa alápincézett volt, itt kutatás nem történt.

³³ Inventarium, későbbi betoldás, DAP. I. 1975. 67.



12. ábra. Dédes, kolostorrom, a sekrestye romja a „legendás” vízmedencével (fotó: Guzsik, 1964)

Az alaprajzi rendszer nem tér el az előző periódusnak tekintett (de egyidejű), XIV. század eleji köznemesi alapításoktól, az ún. szükségleti építészet alkotásaitól. Elrendezése, mérete alapján kislétszámú (6–8 fős) közösséget föltételezünk – erre sajnos egyetlen adat sincs (sem itt, sem a pálos kolostorok legtöbbjénél). Az alapvető változást a templom kialakítása jelenti: boltozása, díszítése alapján semmiképpen sem sorolható a „szükségleti” alkotások körébe. Mint remete-közösségi



13. ábra. Dédes, Szentlélek kolostor: alaprajz (Guzsik, 1967)

templom továbbra is kisméretű (hajója 9,35×7,70 m belméretű, 72,00 m² alapterületű). Minden lakott helytől távol volt (Diósgyőr és a névadó Dédes egyaránt 6–8 km-re feküdt), így a templomnak semmilyen külső forgalom (pasztoráció) ellátására nem kellett berendezkedni. Ugyanakkor a kolostor a Diósgyőr–Dédes közötti középkori út mellett, kb. félúton fekszik, így alkalmi vendéglátó funkciója bizonyára volt. A vendéglátás helyiségét a sekrestye, ill. a csatlakozó traktus emeleti részében sejtjük. Az esetlegesen csatlakozó kiszolgáló, gazdasági épületek a turistaház építése során (XX. sz. eleje) végleg eltűntek. A zárt életformának megfelelően a templomnak nem volt külső bejárata, csak a kolostoron keresztül volt megközelíthető: a bejárat a sekrestyétől északra, a keleti traktusban nyílt. Magának a sekrestyének is csak a templom felől volt ajtaja – a liturgiát a kolostorban bentlakó szerzetesek végezték. A hajóhoz képest nagyon szűk diadalív hajó felőli homlokfalai alkalmasak voltak mellékoltárok elhelyezésére (ez min. 3 fölszentelt pap kolostori tevékenységét föltételezi), de a diadalív előtt konkrét oltár-alapozások nem kerültek elő. A hajóban szórványos temetés nyomai ismertek, datálásukról nem tudok.

A területen először 1932–1933-ban folyt ásatás, ennek több lelete (oltár-fedlap, harang-töredék, palást-kapocs stb.) ismert. Állítólag az 1940-es években „... egy pár igen szép mérműves részletet a közeli sziklafal alatt a kis Mária-barlangban helyeztek el”.³⁴ Erről a barlang-kápolnáról az 1960-as években már semmilyen adat nem volt, a helyi hagyományban sem élt. A következő, 1973–1976 között végzett állagbiztosításhoz, helyreállításhoz kisebb régészeti föltárás is kapcsolódott (Sz. Czeglédy Iлона). E kutatásokkal kapcsolatban érdemes megemlíteni, hogy a területen kizárólag XIV. századi leletanyag vált ismertté, a mai kolostor területén XIII. századi előzményekre utaló jelek nincsenek. Ez ismét fölveti a kérdést, hogy az 1240-ben említett „heremitas” azonos-e a ma ismert kolostorral?

A műemlék kutatását és helyreállítását szívvel-lélekkel támogató Ferenczy Károly építész 1978-ban így írt a rom helyzetéről: „A bükkszentléleki pálos romra vonatkozóan 1954-ben érdemleges kutatás, felmérés, hasznosítási elgondolások – tervek születtek. Azóta időnként felszínre került a ‚megoldás megkeresése’, de évtizedekig lekerült a napirendről a munka. A rom a környék szeméttlerakódó helyévé vált, a kolostorrom sarkában falazott, vasbetonnal fedett WC-csoportot emeltek. 1973-ban elkezdődött a kutatás és a tervbe vett helyreállítás ... Az 1976-os ‚kényszer-befejezés’ még a WC-építmény stb. miatt nem lehetett védelemben részesíteni a kolostorrészt ... Azóta sem sikerült megoldást találni a helyreállított templomrom őrzésére ...”³⁵

³⁴ Dümmerling, 1943. 2.

³⁵ Ferenczy, 1978. 272.



14. ábra. Dédes, kolostorrom, a szentély meduzafejes falpillére
(fotó: Guzsik, 1964)



15. ábra. Dédes, kolostorrom, a szentély figurális sarok-falpillére
(fotó: Guzsik, 1964)

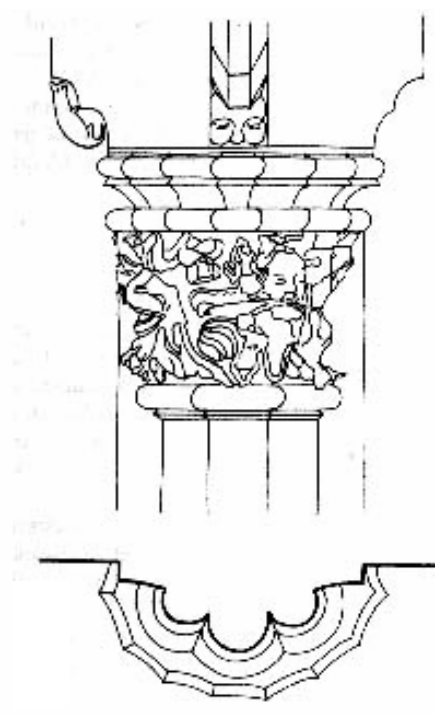
1960 nyarán a MÜM 13. sz. Szakmunkásképző Intézet nyári táborának diákjai – Pető István és Háromszéki Gyula tanár vezetésével – „amatőr” ásatást folytattak a romterületen. Ennek hírére a sárospataki múzeum régészei leletmentést végeztek, melynek során a templomhajóban három sír létét sikerült azonosítani a mai terepszint alatt –1,85 m mélységben – egy –1,25 m-en lévő átégett réteg alatt. A melléklet nélküli sírok a hajó északi felében a templomtengellyel párhuzamosan feküdtek.³⁶ Ezt megelőzően, 1959-ben a kolostor területéről kb. 150 db faragott követ szállítottak el a miskolci múzeumba. Néhány kiállítási darab kivételével a további sorsuk ismeretlen. A helyszínen maradt – kb. ugyanennyi – faragott kő mennyisége 1962–1972 között a tizedére fogyott és állaga kritikussá vált (a szerző tapasztalatai). Az északi traktus alatti pincére települt rá a szomszédos turistaház latrinája. 1960 körül a pince beomlott lejárata még fölismerhető volt (a kolostor északkeleti sarokhelyiségénél), a régészeti kutatások ezzel a területtel nem foglalkoztak.

Az épületegyüttes vizsgálatának legfontosabb kérdése maga az építés ideje. A XIII. századi építészeti előzményt semmilyen régészeti adat nem igazolja, így nem valószínű, hogy az 1240-ben említett heremitas pont a későbbi templom és kolostor területén lett volna. Marjalaki Kiss Lajos az építés idejét illetően óvatosan, de *helytállóan* fogalmaz: „Az első építési kort 1240 előttre helyezi, a második a Poha Benedek-féle 1346. évi építkezés és a harmadik az, amelynek rommaradványai napjainkig fennmaradtak.”³⁷ A templom falai szinte tetőig állnak, rajtuk számos faragott részlet van, így a romok az épület datálására alkalmasak. Eszerint a templom szentélye őrizte meg a XIV. századi állapotot, a hajó boltozatát a XV. század végén átépítették. A szentély négyezettel bővített, támpilléres poligonális lezárású tér, egykor csúcsíves, bordás keresztboltozattal volt fődve. A szerzetesi gyakorlatnak megfelelően viszonylag hosszú (8,60 m), majdnem megközelíti a hajó hosszát (9,35 m). A falhevederek és a bordaindítások megmaradtak, néhány heveder- és bordatöredék a helyszínen (a sekrestyében) összegyűjtve látható. Bár a kolostor léte oklevelekkel 1313-tól igazolható, a stíluskritikai vizsgálat alapján a ma látható templom inkább a XIV. század közepére, második felére datálható. Az ornamentális és figurális fejezetek (északnyugati állat-alakos fejezet, északi fal medúzafejes falpillér-fejezete) szorosan kapcsolódik a Nagy Lajos-kori diósgyőri építkezésekhez és a király pálos alapításaihoz (Gönc, Nosztra, Máriavölgy).

Érdekes és egyedi megoldás, hogy a karcsú falpillérek fölött a heveder- és bordaindítások elvékonyodnak, quasi-konzolos indításúak. Ilyen megoldás a XIV–XV. századi borsodi pálos kolostoroknál gyakori (Háromhegy, Gönc, Újháza), a Felvidéken Lőcsén és környékén gyakoribb (pl. lőcsei minorita templom és kolostor, 1305-től). Egyedi kompozíció, hogy a medúzafejes falpillér fölött a bor-

³⁶ HOM Rég. Adattár, 1960. aug. 5.

³⁷ Marjalaki Kiss L.: A szentléleki zárda legrégebb adata. Idézi: Dümmerling, 1943. 1–2.

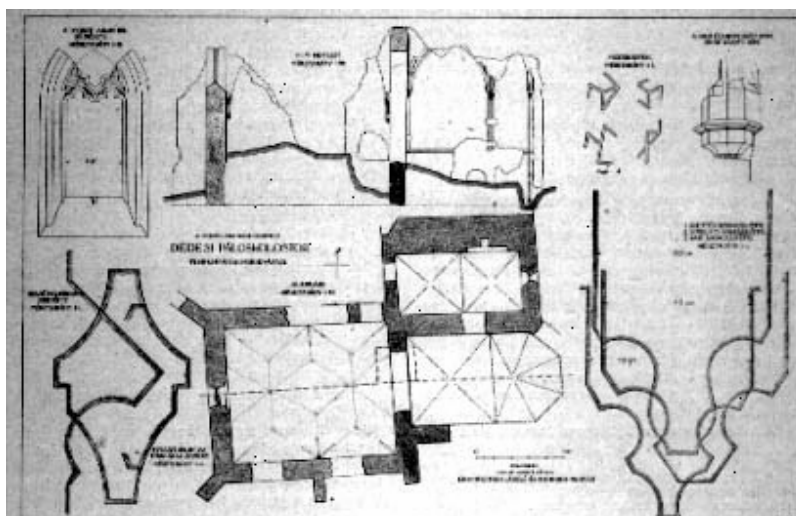


16. ábra. Szentlélek, pálos kolostor:
szentély falpillér alaprajza és nézete
(Marosi, 1987. 332. alapján)

daindító konzol alján kis emberfej van kifaragva. Ilyenek a Szepességben néhány helyen fordulnak elő (pl. Mateóc, 1300 k., Szepesbéla, 1360, Zsegra, 1380 k. stb.). Ha a kolostornak tett második legnagyobb adomány időpontját (1346) vesszük figyelembe, ez lehet az építés reálisan elfogadható időpontja. A jelek szerint a szentély területén a későbbiekben átépítés nem történt.

Sajnos a déli és keleti oldalon biztosan létezett mérműves ablakok tagozataiból értékelhető részlet nem ismert (sem a szentély, sem a hajó területén). Egyetlen mérműves részlet a nyugati végfal ablaktöredéke volt: Krompecher László 1924-ben még fölmérte,³⁸ 1962-ben az ablak ívezete még látható volt (a szerző megfigyelése), azóta csak az alsó szarkövei vannak az eredeti helyükön. Az idézett fölmérés szerint ez az ablak (kétosztatú, tagonként háromkaréjosan lezárt függőleges elem fölött a csúc sívben négykaréjos rozetta) szintén a XIV. századi periódushoz tartozik. A bordatöredékek egy része körte-tagozatos (XIV. sz.), másik része egyes- vagy kettős-hornyolású, élszedett (XV. sz.). Ebből is legalább két építési periódusra lehet következtetni – az egész templom- és kolostoregyüttest szemlélve.

³⁸ Dümmerling, 1943/5.



17. ábra. Szentlélek, pálos kolostor: fölmérési dokumentáció
(Krompecher – Benedek fölmérése, 1924)

Alapvetően más képet mutat a kétszakaszos templomhajó. Itt a boltozat háromnegyed-kör keresztmetszetű, tagozat nélküli hengeres falpillérekre csatlakozik, külön fejezet nélkül. Ez a szerkesztésmód a késő-gótikus boltozatok kialakítására jellemző. A templom alaprajzát több publikáció is közli,³⁹ de a hajó egykori boltozatának rajzát „tapintatosan” nem jelölik.

A helyszínen végzett mérések alapján a két boltmező bordaindításainak iránya kizárja az egykori keresztboltozat létét: a maradványokból egy egyszerűsített hálóboltozat (ún. parléri boltozat) rekonstruálható. Ez viszont a magyar pálos építési gyakorlatban a XV. század 2. felére jellemző. Möller István ezt az átépítést – közelebbi indoklás nélkül – 1485–1495 közé teszi.⁴⁰ Az analógiák és a stíluskritikai vizsgálatok reálissá teszik ezt a datálást. Az okleveles anyagban ebből a korból sincs építésre vonatkozó adat. A vizsgált időszakban a kolostor 1482-ben (Péter diósgyőri pap háza és három szőlője), 1486-ban (Magdaléna asszony Előhegy-i szőlője), 1489-ben (*Petrus de Zabo* szőlője) és 1492-ben (Mártha asszony Varbó-környéki szőlője) jutott jelentősebb adományhoz.⁴¹ A szállásház területén semmilyen faragott, korhatározó részlet nem maradt: az elrendezés inkább a XIV. századi építésre utal. Az egyes helyiségek pontos funkciója nem meghatározható. Egyértelmű, hogy a kolostor (egyetlen) bejárata a keleti oldalon, a sekrestye mellett köz-

³⁹ Pl. Dümmerling, 1943/5., Fülep – Dercsényi, 1970. 145., Marosi, 1987. 310. stb.

⁴⁰ Idézi: Szabó, 1936. 11.

⁴¹ Inventarium, 77–78.



18. ábra. A kolostor képe észak felől, előtérben a színpad és a parkoló
(fotó: Hidasnémeti, 1999)

vetlenül a quadrum folyosójába nyílt: a kisméretű kapu szárköve és szemöldök-indítása az 1960-as években még fölismerhető volt. A quadrum és a templomhajó között egy további traktus volt, innen nyílt a templom északi (egyetlen) bejárata, de innen vezetett föl lépcső a sekrestye fölötti emeleti helyiségbe (helyiségekbe) is.

Az emeleti padlószint a lépcsőfeljáró tetején lévő ajtónyílás küszöbköve alapján meghatározható. A legtöbb bizonytalanságot a nyugati és az északi traktus tartalmazza: itt a pontos alaprajzi diszpozíció meghatározása is nehézséget jelent. Az 1980-as években az északi szárny egy részére az újjáépített turistaház (üdülő) autóparkolója és egy szabadtéri színpad épült.

A mai Borsod-Abaúj-Zemplén megye területén a középkorban 12 pálos kolostor működött,⁴² ezek – egy kivétellel – még fennálltak a XV. század végén is. A környezetükben lévő későgótikus építkezések összegyűjtése és vizsgálata nem szisztematikus.

A dédesi kolostorról csupán néhány kutató (Dümmerling Ö., Möller I.) említi meg, hogy a dédesi kolostor templomát 1485–1495 között átépítették.⁴³ A ma látható épület térszerkezete egységes, XIV. századi terv szerint létrejött alkotás, ez az apszisban a fölmenő szerkezetben ma is megfigyelhető. A szentélytől eltérően a hajó szerkezeti rendszere már elgondolkozttató.

⁴² Guzsik – Fehérvári, 1980. 37–38.

⁴³ Dümmerling, 1943/5, Szabó, 1936. 11.



19. ábra. Dédes, pálos kolostor, a hajó támaszrendszere és boltozati indítása
(fotó: Guzsik, 1965)

A bordák a sarkokban sokszögű konzolokra futnak le, az északi és a déli hajófal közepén pedig egy-egy hengeres, fejezet nélküli faloszlopba simulnak. Fejlettebb a szerkesztésmód is: a bordacsonkok irányából megállapítható, hogy egykor egy redukált hálóboltozathoz tartoztak. Ez a szerkezet- és formaképzés viszont – erősítve Möller megjegyzését – csak a XV. század végén, tehát egy átépítéskor (átboltozáskor) keletkezhetett. Diósgyőrről sajnos ilyen közvetlenül megfigyelhető adatok nem ismertek. A két kolostor építészeti kihatásaira csak következtetni tudunk. Néhány megmaradt épület, ill. -részlet arra utal, hogy a későgótikus szerkezet- és formakincs elterjesztésében a történelmi Borsod megyében is szerepe volt a pálosoknak – talán éppen a szentléleki kolostornak is. A közeli *Sajókeresztúron* és *Sajószentpéteren* láthatók egyszerűsített rajzolatú halhólyagos ablakok, utóbbi helyen a hálóboltozatra utaló csonkok is megmaradtak. A Sajó mentén a dédesi pálosoknak kiterjedt birtokai voltak: 1440-ben, 1449-ben és 1486-ban tudunk sajószentpéteri birtokaikról,⁴⁴ 1530-ban pedig a birtokaik között írták össze Keresztúrt.⁴⁵ De Szentpéteren az újházi (Kurityán) kolostornak is volt birtoka már 1408-tól.⁴⁶ A Kurityán határában lévő *újházi kolostor* formaképzésében több elem is hasonlít a

⁴⁴ Inventarium, 78.

⁴⁵ AP fasc. 55. fol. 3-4. no. 1.

⁴⁶ Inventarium, 78.



20. ábra. Dédes, váregyüttes (fotó: Hidasnémeti, 1999)

dédesihez, s itt sem zárható ki egy XV. század végi boltozat-átalakítás. A környék néhány falujában visszacsengenek ismerős későgótikus elemek: *Rudabányán*, *Zubogyban*, *Sajókazán* stb. (boltváll-csonkok és halhólyagos ablakok). A zubogyi templom kutatásával kapcsolatban Feld István fölveti Rudabánya, Sajókaza, Zubogy és Sajószentpéter műhely-rokonságát.⁴⁷ A tény pusztán megállapításán túl az jut kifejezésre, hogy az átépítéseket kezdeményező donátorok személye és érdekeltsége annyira különböző, hogy ezen a vonalon aligha lehet a műhelykapcsolatok gyökeréig eljutni. Szerintünk ebben az időben és ezen a területen a pálos rend volt az egyetlen olyan élő és egységes testület, mely valamilyen egységes műhelyszervezettel (vagy stílusirányzattal) rendelkezhetett.

Az Ákos-nemzetség Bükk-környéki uradalmának többi településén értékelhető középkori építészeti emlék nem maradt fenn. A most ismerttetett várak (Diósgyőr, Dédes) és kolostorok (Diósgyőr, Szentlélek) értékelésének is van némi „szépség-hibája”: éppen a vizsgált korból (1242 u. – 1316) az épületekből alig maradt meg valami. A diósgyőri első Ákos-kúriát a pálosok elfoglalták, talán részben átépítették, majd a XVI. században rommá vált. A barokk-kori újratelepüléskor fölhasználták a még meglévő középkori épületeket. 1786 után, a rend föloszlatását követően ezek is megsemmisültek vagy jellegtelen uradalmi épületté váltak. A diósgyőri „újvár” is csak rövid ideig állt fenn eredeti formájában, mert helyén Nagy

⁴⁷ Feld, 197.

Lajos király korában egy teljesen új, négy-saroktornyos vár épült. Az alapfalak csak föltárásból ismertek. Nem jobb a helyzet a dédesi vár esetében sem: az Ákosok várát – alig 60 éves fönnállás után – Károly Róbert király ostrommal elpusztította és lerontatta, majd rövidesen új várat emeltetett. Itt talán annyiban szerencsésebb a helyzet, hogy a terep adottságai (meredek hegyoldalak, kis alapterületű plató a hegytetőn) nem adtak tág variációs lehetőséget a vár-struktúra átalakítására. Így itt – alapos kutatás hiányában – csak föltételezzük, hogy a ma látható várromok nagyjából az Ákos-kori kővár elrendezését tükrözik. A Szentlélek-kolostor alaprajzi rendszere talán változtatás nélkül megőrizte a XIV. század eleji formát. A felépítményt vizsgálva már támadnak kételyek, amennyiben a szentély gazdag figurális díszítése és fejlett szerkezeti rendszere inkább a XIV. század közepére utal, amikor is a terület meghatározó birtokosa (talán a két kolostor kegyura is) Nagy Lajos király lett. A templomhajó pedig egyértelműen egy XV. század végi átépítésre (átboltozásra) mutat. Így az Ákos-nemzetség konkrét építési tevékenysége ennél az épületnél sem egyértelmű. Jelentőségük abban summázható, hogy a Bükk területén, annak szűkebb környezetében kialakítottak egy összefüggő – saját korában is nagyra számító – birtoktestet, s azon a kor igényei szerint jelentős építőtevékenységet folytattak: két várat építettek, két kolostort alapítottak.

BIBLIOGRÁFIA

(FORRÁSOK, FÖLHASZNÁLT ÉS AJÁNLOTT IRODALOM, RÖVIDÍTÉSEK)

- | | |
|-------------------------------|---|
| Acta Generalia | <i>Acta Generalia</i> , tom. I–X. Kézirat, 164–1770. Bp. Egyetemi Könyvtár, Cod. Lat. Ab. 154. |
| Acta Paulinorum (AP) | MOL, E osztály (Kamarai Levéltár) 153. jelzet. |
| AET | Adatok az egri egyházmegye történelméhez. |
| AK | <i>Archaeologiai Közlemények</i> |
| AO, I–VII. | Nagy I. – Tasnádi Nagy Gy.: <i>Anjoukori Okmánytár I–VII</i> . Bp. 1878–1920. |
| Árva, 1994. | Árva V.: A magyar Pálos-rend történeti bibliográfiája. In: <i>Varia Paulina I. Pálos rendtörténeti tanulmányok</i> . Csorna, 1994. 237–254. |
| ÁUO | I. Wenzel (Árpádkori Új Okmánytár) |
| Babik, 1903–1904. | Babik J.: Történelmi és földrajzi nevezetes helyek az egri egyházmegye területén. <i>Egri Egyházmegyei Közl.</i> , 35-1903. 24, 36-1904. 3. |
| Bálint – Héjj – Gnandt, 1957. | Bálint A. – Héjj M. – Gnandt P.: Miskolc-Diósgyőr. <i>Arch.Ért.</i> 84-1957. 90. |
| Baráz, 1997/a. | Baráz Cs.: Kaptárkő, oltárkő, bálványkő. <i>Főnix</i> , 5-1997. 21–32. |
| Baráz, 2000. | Baráz Cs.: Várak vagy szakrális építmények? In: <i>Élő táj</i> (szerk. Buka L.) Debrecen, 2000. 211–223. |

- Beck – Sedlmayr, 1957. Beck Zs. – Sedlmayr J.: Holt műemlékeink helyreállítása és felhasználása. *Mv.* I-1957. 37–50.
- Bél, 1735–1742. Bél, M.: *Notitia Hungariae novae historico geographica* I–IV. Viennae, 1735–1742. V. Bp. 1892.
- Benger, 1743. Benger, N.: *Annalium Eremiticiorum ordinis fr. e. S. Pauli*, I.e vol. secundum. Posonii, 1743.
- Benger, Annales Benger, N.: *Annales Ordinis S. Pauli Primi Eremitae*, tom. I–III. Kézirat. 1727–1743. OSZK Kézirattár, Fol. Lat. 2023.
- Benger, Chronotaxis Benger, N.: *Chronotaxis Monasteriorum Ordinis Sancti Pauli Primi Eremitae*. Kézirat, 1742. OL AP fasc. 627, fol. 2-106. (E 153, 96 raksz.)
- Bonfini, 1711. Bonfini, A.: *Rerum Hungaricarum Decades*. Leipzig, 1711.
- Borovszky, 1909. Borovszky S.: *Borsod Vármegye története* 1. Bp. 1909.
- BSz *Borsodi Szemle*
- Cath. fratrum *Catalogus fratrum ordinis S. Pauli pr. Eremitae in Hungaria tempore suppressionis*. MNM.
- Cath. Paul. 1647–1786. *Catalogus Paulinorum ab anno 1647 usque ad annum abolitionis 1786*. (Cod. saec. XVIII–XIX). MNM
- CD I. Fejér (Codex Diplomaticus)
- Czegléd, 1964. Sz. Czegléd I.: Előzetes jelentés a diósgyőri belső vár 1963. évi feltárásáról. *Arch. Ért.* 91-1964. 229–237.
- Czegléd, 1966. Sz. Czegléd I.: Előzetes jelentés a diósgyőri vár 1964. évi feltárásáról. *Arch. Ért.* 93-1966. 98–107.
- Czegléd, 1971. Sz. Czegléd I.: *Diósgyőr vára*. Bp. 1971.
- Czegléd, 1973.. Sz. Czegléd I.: Gyűrűvár a diófás ligetben. In: *Évezredek hét-köznapijai* (szerk. Szombathy V.). Bp. 1973. 198–216.
- Czegléd, 1975. Sz. Czegléd I.: Diósgyőr. In: *Várépítészetiünk* (szerk. Gerő L.). Bp. 1975. 126–134.
- Czegléd, 1979. Sz. Czegléd I.: *Diósgyőr. Királyi vár*. (TKM kiskönyvtára), Veszprém, 1979.
- Czegléd, 1988. Czegléd I.: A kurtyáni pálos kolostor. *HOMÉ*, XXV–XXVI. 1988. 211–228.
- Czegléd, 1988. Sz. Czegléd I.: *A diósgyőri vár*. Bp. 1988.
- Czinár, Index, 1866. Czinár M.: *Fejér György magyarországi okmánytárának betűrendű mutatója*. Pest, 1866.
- Csánki, 1890–1897. Csánki D.: *Magyarország történeti földrajza a Hunyadiak korában*, I. Bp. 1890., II. Bp. 1894., III. Bp. 1897.
- Csánki, I. 1890. Csánki D.: *Magyarország történelmi földrajza a Hunyadiak korában*, I. Bp. 1890.
- Dobosy, 1973. Dobosy L.: Salaklelő- és vasfeldolgozó helyek a Bán-patak völgyében. *HOMKözl.* 12-1973. 69–75.
- Dobosy, 1975. Dobosy László: *Várak, várhelyek és őrhelyek Ózd környékén*. Miskolc, 1975.
- Dümmerling, 1943. Dümmerling Ö.: A szentléleki pálos zárda. *Technika*, XXIV-1943. 261–263.
- Dümmerling, 1958. Dümmerling Ö.: Diósgyőr vára. *BSz.* 2-1958. 3–18.

- Dümmerling – Détsky – Császár – Kuthy, 1949–1959. Dümmerling Ö. – Détsky M. – Császár L. – Kuthy L.: Egyházi műemlékek helyreállítása. *MMV* 1949–1959. 9–119. (Dédes: 107., Nagyvázsony, 108., Sopronbánfalva: 112.)
- EEK Eggerer, 1663. *Egri Egyházmegyei Közlöny* I. FPC
- Elenchus *Elenchus summarius archivi almae Provinciae Hungaricae Ordinis Sancti Pauli Primi Eremitae* (auctor ab Gasparus Gindl, in A.D. 1750.). OL E 153, 101. raksz.
- Endlicher, 1849. Endlicher, S. L. (ed.): *Rerum Hungaricarum monumenta Arpadiana*. Sangalli, 1849.
- Erdey, 1956. Erdey Gy.: *Bükk útikalauz*. Bp. 1956.
- Erdey – Hubay – Vigyázó, 1932. Erdey – Hubay – Vigyázó: *Bükk*. Bp. 1932.
- FA *Folia Archaeologica*
- Fehérváry, 1979/1. Fehérváry R.: Kutatások a pálos rend első építészeti emlékeinek nyomában. *BME TDK* 1979/13. 127–138.
- Fejér, 1829–1844. Fejér, G.: *Codex Diplomaticus Hungariae ecclesiasticus ac civilis*, I–XI. Budae, 1829–1844.
- Fényes, 1836–1840. Fényes E.: *Magyar országnak 's a hozzá kapcsolt tartományoknak mostani állapotja statistikai és geographiai tekintetben*, I–VI. Pest, 1836–1840.
- Fényes, 1851. Fényes E.: *Magyarország geographiai szótára, mellyben minden város, falu és puszta, betűrendben körülményesen leíratik*, I–IV. Pesten, 1851.
- Fényes, 1851., 1852. Fényes Elek: *Magyarország geographiai szótára*, 1–4. Pest, 1851., 1852.
- Fényes, 1866. Fényes E.: *Magyarország ismertetése, statisztikai, földirati és történelmi szempontból*. Pest, 1866.
- Ferenczy, 1961. Ferenczy K.: A diósgyőri vár műemlékhelyreállítási javaslat. *Magyar Ép. Műv.* 1961/4. 52–58.
- Ferenczy, 1962. Ferenczy K.: Beszámoló a diósgyőri vár helyreállítási munkáiról. *Mv.* 6-1962. 65–77.
- Ferenczy – Gergelyffy, 1961. Ferenczy K. – Gergelyffy A.: *A diósgyőri vár*. Bp. 1961.
- Fertály, 1928. Fertály L-né: *Miskolc az Árpádok korában*. Miskolc, 1928.
- Fodor, 1827. Fodor A.: *Adatok Dédesvár történetéhez* (OSzK. kézirat Quart. Hung. 836)
- Fodor, 1994. Fodor L.: A Felnémet-Álmárvölgyi Mária-Magdolna kolostor feltárásának eredményei. In: *Varia Paulina I. Pálos rendtörténeti tanulmányok*. Csorna, 1994. 165–170.
- Forster – Gerecze, 1906. Forster Gy. – Gerecze P.: *Magyarország műemlékei*. Bp. 1906.
- FPC Eggerer, A.: *Fragmen Panis Corvi protoeremitici*. Viennae, 1663.
- Fuhrmann, 1732. Fuhrmann, M.: *Decus solitudinis Wienae*, 1732.
- Fuhrmann, 1799. Fuhrmann, M.: *Anonimi Hungari: Historia de translatione S Pauli Thebaei...* Pest, 1799.
- Fuxhoffer – Czinár, 1858–1860. *Damiani Fuxhoffer benedictini Pannonii Monasterologiae Regni Hungariae libri duo totidem tomis comprehensi*.

- Recognavit ad fidem fontium revocavit et auxit Maurus Czinár, I–II. Pestini, 1858–1860.
- Fügedi, 1977. Fügedi Erik: *Vár és társadalom a XIII-XIV. századi Magyarországon*. Bp. 1977.
- Fülep – Dercsényi, 1964. Fülep F. – Dercsényi D. (szerk.): *A magyarországi művészet története*, I–II. Bp. 1964.
- Gádor – Nováki – Sándorfi, 1979. Gádor J. – Nováki Gy. – Sándorfi Gy.: *BAZ megye őskori és középkori erődítményei*. A miskolci Herman Ottó Múzeum Közleményei, 17. 1978–79. Miskolc, 1979.
- Genthon, II. 1961. Genthon István: *Magyarország művészeti emlékei*, II. Bp. 1961.
- Gerecze, 1906. Gerecze Péter: *A műemlékek helyrajzi jegyzéke és irodalma* (Magyarország műemlékei 2. szerk.: Forster Gy.) Bp. 1906.
- Gerő, 1975. Gerő László: *Várépítészetünk*. Bp. 1975.
- Gindl, 1750. I. Elenchus
- Gombos, 1937-1938. Gombos, A. F.: *Catalogus fontium Historiae Hungaricae* I–III. Bp. 1937–1938.
- Guzsik, 1978/4. Guzsik T.: A középkori magyar építészet kutatásának helyzete, 1968–1978. *ÉÉT*, X-1978/1-2. 221–233.
- Guzsik, 1984. Guzsik, T.: Kritische Fragen zur frühen Paulinerarchitektur in Ungarn. In: Pauliner, 1984. 133–154.
- Guzsik, 1994. Guzsik T.: A pálosok és a „koldulórendek” (későgótikus építészet Magyarországon). In: *Varia Paulina I. Pálos rendtörténeti tanulmányok*. Csorna, 1994. 137–153.
- Guzsik – Fehérváry, 1979. Guzsik T. – Fehérváry R.: *A pálos rend építészeti emlékei a középkori Magyarországon* (összefoglaló és katalógus). BME soksz. 1979. II. kiad. 1980.
- Guzsik-Fehérváry, 1980/2. Guzsik T.-Fehérváry R.: A magyar pálosrendi építészet kialakulása, első periódusa. *ÉÉT*, 12-1980. 193–228.
- Györffy, 1963. Györffy Gy.: *Az Árpád-kori Magyarország történeti földrajza*, I. Bp. 1963.
- Györffy, I–III. Bp. 1987. Györffy Gy.: *Az Árpád-kori Magyarország történeti földrajza*, I–III. Bp. 1987.
- H. Oklt. 1897. Nagy I. – Deák F. – Nagy Gy. (szerk.): *Hazai Oklevéltár. 1234–1536*. Bp. 1897.
- Hellebrandt, 1979. Hellebrandt Magdolna: Védett és védendő régészeti területek Borsodban. *Herman O. Múz. Évkönyve*, 17-1979. 15–22.
- Henszlmann, 1876. Henszlmann I.: *Magyarország ó-keresztény, román s átmeneti stílus műemlékeinek rövid ismertetése*. Bp. 1876.
- Henszlmann, 1885. Henszlmann I.: A honi műemlékeink hivatalos osztályozása. *Arch. Ért.* V-1885. XXXVI-XL.
- Hervay, 1984. Hervay F.: A pálos rend elterjedése a középkori Magyarországon. Társadalom- és művelődéstörténeti tanulmányok. In: *Mályusz emlékkönyv*. Bp. 1984. 159–171.
- Hidasnémeti, 1999. Hidasnémeti M.: *Várhelyek a Bükkben*. BME TDK Dolgozat. Bp. 1999.

- Hist. Prov. Hung. *Historia Provinciae Hungariae O.S.P.P.E.* Kézirat, 1728–1776. OL. AP. fasc. 415. (E. 153. 65. raksz.).
- HO 1865–1881. *Hazai Okmánytár*, I–VIII. Győr – Bp. 1865–1891.
- Hóman – Szekfű, 1939. Hóman B. – Szekfű Gy.: *Magyar történet*, I–V. Bp. 1939.
- HOMÉ *A Herman Ottó Múzeum Évkönyve* (Miskolc)
- HOMK *A Herman Ottó Múzeum Közleményei* (Miskolc)
- Inventarium *Inventarium privilegiorum et singularum domorum Ordinis Haremitarum Sancti Pauli Primi Heremitaie („Zöld Kódex”)*, ab Gregorius Gyöngyösi (1522). Kézirat. Egyetemi Könyvtár, Ab. 115. jelzet
- Ipolyi, 1854. Ipolyi A.: *Magyar Mythologia*. Pest, 1854.
- Ipolyi, 1862. Ipolyi A.: *A középkori emlékszerű építészet Magyarországon*. Pest, 1862.
- Istvánffy, 1732. Istvánffy, N.: *Pannonii Historiarum de rebus Ungaricis libri XXXIV*. Ab a. 1490., ad a. 1606. Coloniae Agrippinae, 1732.
- Istvánffy, 1758. Istvánffy, N.: *Regni Hungariae*. Viennae – Pragae – Tergesti, 1758.
- Istvánfi, 1867. Istvánfi M.: *Magyarország története 1490–1606*. Debrecen, 1867.
- Joó, 2000/4. Joó T.: A pálos kolostorok építéstörténeti, gazdaság- és művelődéstörténeti jelentősége. In: *Tanulmányok Diósgyőr történetéhez*, 8. Miskolc, 2000. 187–227.
- Joó – Sólyom, 1973. Joó T. – Sólyom D.: A diósgyőri pálos kolostor. *HOMÉ*, XII-1973. 87.
- Joó – Sólyom, 2000. Joó T. – Sólyom D.: A diósgyőri pálos kolostor. In: *Tanulmányok Diósgyőr történetéhez*, 8. Miskolc, 2000. 39–76.
- Kandra, 1885–1908. Kandra K.: *Adatok az egri egyházmegye történelméhez*, I–IV. Eger, 1885–1908.
- Kandra – Leskó, 1885–1907. Kandra K. – Leskó S.: *Adatok az Egri Egyházmegye történetéhez*. Eger, 1885–1907.
- Karácsonyi, 1901. Karácsonyi J.: *A magyar nemzetségek története a XIV. század közepéig* I–III. Bp. 1901.
- Karácsonyi, 1915. Karácsonyi J.: *Magyarország egyháztörténete főbb vonásaiban 970-1900-ig*. Nagyvárad, 1915.
- Katona, 1779. Katona, S.: *Historia critica regum Hungariae. Ex fide domesticorum et exterorum scriptorum concinnata a Stephano Katona*, I–IX. Pestini, Budae, 1779–1790.
- Kemenczei, 1970. Kemenczei T.: A kyjatice kultúra Észak-Magyarországon. *HOMÉ*, 9-1978. 17–48.
- Kisbán, 1938–1940. Kisbán E.: *A magyar pálosrend története*, I. Bp. 1938., II. Bp. 1940.
- Kiss, 1980. Liss Lajos: *Földrajzi nevek etimológiai szótára*. Bp. 1980.
- Knézsa, 1866. Knézsa T.: *Succinctae historicae notitae sacri ac candidi ordinis S.P.P.E.* 1866.
- Korabinszky, 1786. Korabinszky, J. M.: *Geographisch-Historisches und Produkten-Lexicon von Ungarn*. Pressburg, 1786.

- Kubinyi, 1989. Kubinyi A.: Árpád-kori váraink kérdése. In: *Váraink a XIII. században*. Castrum Bene, 1989. 290–299.
- Leszih, 1930. Leszih A.: A Bükk múltja és történeti emlékei. *Turisták Lapja*, 42-1930. 129–130.
- Lipszky, 1806. Lipszky F.: *Carte von Ungarn*. Buda, 1806.
- Lócsy, 1962. Lócsy E.: *Miskolc, Diósgyőr – vár*. RF I. 15. 95. p.
- Lovász, 2000/1. Lovász E.: A diósgyőr-majládi pálos kolostor. In: *Tanulmányok Diósgyőr történetéhez*, 8. Miskolc, 2000. 7–27.
- Lovász, 2000/2. Lovász E.: A pálos rend története a diósgyőr-majládi kolostor életének tükrében. In: *Tanulmányok Diósgyőr történetéhez*, 8. Miskolc, 2000. 27–28.
- Lux, 1943. Lux G.: Diósgyőr vára. *Magyar Építőművészet*, 1943. 40–42.
- Mályusz, 1945. Mályusz E.: A pálos rend a középkor végén. *Egyháztörténet*, 1945. 1–53.
- Marjalaki Kiss – Ferenczy – Leszih, 1961. Marjalaki Kiss L. – Ferenczy K. – Leszih A.: *A diósgyőri vár*. Miskolc, 1961.
- Marjalaki Kiss – Vákár – Leszih, 1954. Marjalaki Kiss L. – Vákár T. – Leszih A.: *A diósgyőri vár*. Bp. 1954.
- Marjalaki-Kiss, 1926. Marjalaki Kiss L.: A szentléleki zárda legrégebb adata. *Tört. Rég. Füz.* 1926. III.
- MÉ *Művészettörténeti Értesítő*
- Miklós, 1985. Miklós Zs.: Árpád-kori kisváarak Magyarországon. In: Fodor – Selmeczi (szerk.): *Középkori régészetünk újabb eredményei és időszerű feladatai*. Bp. 1985. 143–156.
- MMÉE *Magyar Mérnök- és Építészegylet Közlönye*
- MMV *Magyar Műemlékvédelem (OMF Évkönyv)*
- MNM *Magyar Nemzeti Múzeum*
- Möller, 1926. Möller I.: Borsod megye műemlékeiről III. A diósgyőri vár. *Technika*, 7-1926. 256–261.
- Mv *Műemlékvédelem*
- MVV *Magyarország Vármegyéi és Városai* (szerk. Borovszky S.)
- Nagy – Deák – Nagy, 1897. I. H. Oklt.
- Nováki, 1968. Nováki Gy.: A magyarországi vaskohászat régészeti emlékei. In: Heckenast – Nováki – Vastagh – Zoltay: Bp. 1968. 13–76.
- Nováki, 1975. Nováki Gyula: A magyarországi földvárak az őskortól a középkorig. *Építés-Építészettudomány*, 7-1975/3-4. 323–340.
- Nováki, 1988. Nováki Gy.: Későbronzkori földvár Dédestapolcsány-Verebce bércen. *HOMÉ*, 25–26. 1988. 81–90.
- Nováki – Sándorfí, 1984. Nováki Gy. – Sándorfí Gy.: Az Árpád-kori várak kutatásának legújabb eredményei. *Mv*. 1984. 167–179.
- Nováki – Sándorfí, 1992. Nováki Gy. – Sándorfí Gy.: *A történeti Borsod megye várai*. Miskolc – Bp. 1992.
- Orosz, 1747. Orosz, F.: *Synopsis annalium eremi-coebiticiorum ff. eremitarum ordinis S. Pauli primi eremitaie*. Sopronii, 1747.
- Ortvay, 1891–1892. Ortvay T.: *Magyarország egyházi földleirása a XIV. század elején a pápai tizedjegyzékek alapján feltüntetve*. I/1-2. Bp. 1891–1892.

- Örvös, 1962.
Panoráma, 1964.
Pauliner, 1984.
- Pázmány, 1629.
- Pesty, 1864.
- Pesty, 1988.
Péterffy, 1741.
- Pethő, 1959.
Pray, 1774.
- Pray, 1776–1779.
- Rakaczky – Repei, 1996.
- RF
Romhányi, 2000.
- Rupp, 1870–1876.
- Sándorfí, 1979.
- Sándorfí, 1980.
- Sándorfí, 1985.
- Schier, 1778.
- Schmitt, 1768.
Soós,
- Streszka, 1744–1786.
- Örvös János (szerk.): *Bükk útikalauz*. Bp. 1962.
Panoráma útikönyvek. Eger. Bp. 1964.
Dirnbeck, J. – Kropf, R. – Meyer, W.: *Der Orden der Pauliner OSPE*. Wissenschaftliche Arbeiten aus dem Burgenland Heft. 70. Eisenstadt, 1984.
Pázmány, P.: *Tabula Monasteriorum Ordinis S. Pauli primi Eremitae sub corona regni in Hungariae, quorum Cathalogum retexit Eminentissimus ac Reverendissimus S.R.E. Cardinalis et Archiantistes Strigoniensis Petrus Pázmány in Appen. 2. Syn. Dioeceseanae habitae Anno 1629. Könyvszemle, 1883. 224. p.)*
Pesty F.: *Kéziratos helységnévtár, 1864*. Kézirat, OSZK. Fol. Hung. 114/61.
Pesty F.: *Borsod vármegye leírása 1864-ben*. Miskolc, 1988.
Péterffy: *Concilia Ecclesiae Rom. Cath. in Regno Hungariae. Posenii, 1741*.
Pethő Tibor: *Budapest – Miskolc – Aggtelek*. Panoráma, 1959.
Pray, G.: *Dissertationes historico-criticae in annales veteres Hunnorum, Avarum et Hungarorum*. Vindobonae, 1774.
Pray, G.: *Specimen hierarchiae Hungaricae completens seriem chronologicam archiepiscoporum et episcoporum Hungariae cum rudi dioecesium delineatione*. I–II. Posenii et Cassoviae, 1776–1779.
Rakaczky István – Repei Zoltán: *A Bükk útikalauza*. Miskolc, 1996.
Régészeti Füzetek
F. Romhányi B.: *Kolostorok és társaskáptalanok a középkori Magyarországon*. Bp. 2000.
Rupp J.: *Magyarország helyrajzi története fő tekintettel az egyházi intézetekre*. I–III. Pest, 1870–1876.
Sándorfí Gy.: *A magyar várépítészet korai szakaszáról irodalmi adatok és terepbejárások alapján*. *Arch. Ért.* 106-1979. 244–254.
Sándorfí Gy.: *Motte-típusú várak a történeti Borsod vármegyében*. *HOMÉ*, 19-1980. 9–39.
Sándorfí Gy.: *Korai váraink típusvizsgálata*. In: *Középkori régészetünk újabb eredményei és időszakos feladatai*. Bp. 1985. 159–171.
Schier, F. X.: *Memoria provinciae Hungaricae Augustiniana antiquae*. Graecii, 1778.
Schmitt, R.P.N.: *Episcopi Agriensis*. Tyrnaviae, 1768.
Soós E.: *Magyarország várjai* (kézirat, OSZK Fol. Hung. 3105.)
Streszka, M.: *Annalium Ordinis Sancti Pauli Primi Heremitaе. Volumen III. 1744–1786*. Kézirat. Czeŕstochowa, Jasna Góra kolostor Levéltár. No. 534.

- Sugár, 1980. Sugár I.: *Borsodi oklevelek a Heves megyei levéltárban. 1245–1521.* Miskolc, 1980.
- Szabadfalvi, 2000. Szabadfalvi J.: Joó Tibor műemléki kutatásai. In: *Tanulmányok Diósgyőr történetéhez*, 8. Miskolc, 2000. 233–239.
- Szabó, 1936. Szabó F.: *Borsod megye Árpád-kori templomai.* Miskolc, 1936.
- Szabó, 1984. Szabó, L.: Geschichte der Pauliner nach 1526. In: Pauliner, 1984. 23–28.
- Szabó, 2000. Szabó K.: Joó Tibor (1925–1995). In: *Tanulmányok Diósgyőr történetéhez*, 8. Miskolc, 2000. 227–232.
- Szabó – Árva, 1984. Szabó, L. – Árva, V.: Quellenwerke. In: Pauliner, 1984. 229–232.
- Szendrei Szendrei J.: *Miskolc. Miskolcz város története és egyetemes helyirata.* 1(1886), 2(1904), 3(1890), 4(1911).
- Szendrei, 1879. Szendrei J.: Borsod megye (régészeti lelőhelyeiről). *Arch. Ért.* 13-1879. 199.
- Szendrei, 1903. Szendrei J.: *Borsod vármegye műemlékei.* M. Biz. Bp. 1903. 376.
- Szendrei, 1927. Szendrei J.: A diósgyőri vár története. *Hadtört. Közl.* 28-1927. 265–351.
- Szentiványi, 1699. Szentiványi, M.: *Dissertatio Paralipomenonica rerum Decadis tertiae curiosorum et selectiorum variarum Scientiarum Miscellaneorum.* Tyrnaviae, 1699.
- Szentpétery, 1923. Szentpétery I.: *Az Árpád-házi királyok okleveleinek kritikai jegyzéke.* Bp. 1923.
- Szilágyi, 1883. Szilágyi S.: A magyarországi pálosok régi inventariuma. *Magyar Könyvszemle*, 1883. 221–226.
- Szmrecsányi, 1930. Szmrecsányi M.: *Eger és környéke részletes kalauza.* Eger, 1930.
- TDT. 8. Dobrossy I. – Viga Gy. (szerk.): *A pálosok építészeti és művelődéstörténeti emlékei Borsodban.* Tanulmányok Diósgyőr történetéhez, 8. Miskolc, 2000.
- TKM Tájak Korok Múzeumok
- Tóvári, 1983. Tóvári Judit: *BAZ megye műemléki bibliográfiája.* Miskolc, 1983.
- Tózsza, é.n. Tózsza István: *Borsodi vártúrák.* Miskolc, é.n.
- Török – Legeza – Szacsavay, 1996. Török J. – Legeza L. – Szacsavay P.: *Pálosok.* Bp. 1996.
- TRK *Történeti és Régészeti Közlemények Miskolc város és Borsod Vármegye múltjából.*
- Turóczy, 1838. Turóczy J.: *Chronica Hungarorum* (kiad. Prodradszky József), 1838.
- V. Kovács, 1983. V. Kovács S.: *Gyöngyösi Gergely, Arcok a magyar középkorból.* Bp. 1983.
- Vályi, 1796–1799. Vályi András: *Magyar országnak leírása*, I–III. Buda, 1796–1799.
- Varjú Varjú E.: *Magyar várak.* Bp. é.n.
- Vártúrák kalauza 1. 1975. (Dely K. szerk.): *Észak-magyarországi, alföldi várak és vártúra-útvonalak.* Bp. 1975.

- VF *Vitae Fratrum Ordinis Fratrum Heremitarum Sancti Pauli Primi Heremitaе. 1526. ab Gregorius Gyöngyösi. Kéziratok, Bp. Egyetemi Könyvtár, Ab. 151.a., 151.b. (lappang), 151.c. jelzet.*
- VP I. Árva V. – Sarbak G. (szerk.): *Varia Paulina I. Pálos rendtörténeti tanulmányok.* Csorna, 1994.
- VP III. Árva V. – V. Kovács S. (szerk.): *Varia Paulina III. Gyöngyösi Gergely: I. Remete Szent Pál remete Testvéreinek Élete.* Pilisszántó, 1998.
- VU *Vasárnapi Újság*
- Wenzel, 1860–1874. Wenzel G.: *Árpádkori új Okmánytár. Codex diplomaticus Arpadianus continuatus.* I–XII. Pest, 1860–1874. (ÁUO)
- Wenzel, 1873. Wenzel G.: *Diósgyőr egykori történelmi jelentősége (Értekezések a Történelmi Tudományok Köréből 2/7).* Bp. 1873.
- ZsO I. Mályusz, 1951, 1956, 1958.

THE ÁKOS-CLAN IN THE MEDIEVAL COUNTY OF BORSOD

Summary

At the turn of the 13th and 14th century a new, wide-spread but shortlived possession-system was developed by the Ákos-clan in the territory of modern Borsod county.

Their estate was bipolar. They had two administrative centres with a castle and a monastery. Their main administrative centre was in Diósgyőr on the eastern part of their possession but they had another castle in Dédes on the west. The Ákos-clan had two castles built on their estate and they founded a monastery of order of hermit St. Paul in both administrative centre.

This clan owned their estate for only 70 years but during this very short period they had some important buildings built.

Fortunately, we know every building was built by this clan. The scientists discovered and cleared the early periods of the castle in Diósgyőr and dugged up the foundation-walls of the monastery close to the castle. Although we do not know very much about the castle in Dédes, the walls of the monastery in Dédes–Szentlélek remained in well condition.

The author of this essay dealt with this territory since he was young. And now we can read about his favourite subject, unfortunately some months after his death.

Keywords: Ákos-clan, medieval architecture in Hungary, Diósgyőr, Dédes, Bükk-szentlélek, order of hermit St. Paul