

## A MŰEMLÉKVÉDELEM VÁLSÁGA

AVAGY  
ZSÁMBÉK  
– EGY MŰEMLÉK-HELYREÁLLÍTÁS ELEMZÉSE –

DARAGÓ LÁSZLÓ\*

### I. TÉMAMEGJELÖLÉS, SEGÉLYKÉRÉS

Nagy vitát váltott ki a zsámbéki késő románkori templomrom legutóbb folyó műemlék-helyreállítása, mind a szűkebb szakmai berkeken belül és azon kívül támadások érik, s a kialakult bizonytalan légkörben, nyilván érvényes építési engedély birtokában zajlik a helyreállító munka.

A budai várlejtő Csónak utcai beépítése körül kirobbant vita vagy a székesfehérvári romterület védőtetőjének heves társadalmi visszhangjai is bizonyítják, hogy a zsámbéki eset nem elszigetelt, egyedi jelenség. A szűkebb szakmai fórumokon, tervtanácsokon és az írott és az elektronikus média által biztosított nyilvánosság előtt zajló szócsaták, vélemények, értékelések több kérdést is felvetnek. Vajon milyen szakmai hagyománynak vagy elveknek, gondolati rendszereknek felel meg egy adott helyreállítás. S ha a tervező azt állítja, hogy az érvényes nemzetközi normáknak megfelelően járt el, akkor vajon nincs e normák alkalmazásában, vagy magukban e normákban valami időzített bomba, mely most robban? A sok kérdés lehetséges válaszainak erdejében bolyongva a legnagyobb veszélyt én abban látom, hogy a műemlékes szakma elveszíti tágabb szakmai és még tágabb (és fontosabb) társadalmi támogatottságát és presztízsét.

Vajon ez a legitimációs válság hová sodorja e szakma művelőit? Elkeseredett végvárharcokba vélt vagy valós értékekért vagy tevékenységük alapjainak újragondolására készíti őket?

A műemlékvédelem jelenlegi „csataterén” három irányban húzódnak frontvonalak. Az első vonal a zsámbéki rom sorsa körül kialakult vita nyomán fejthető fel. A szembenálló felek a helyreállító építész és a műemlékes szakma mögéje felsorakozó tábora és a túloldalon a szakmán kívüli erők, a társadalom szellemi és tárgyiassult kulturális kincseit féltők. Őket tekintem a társadalmi legitimitást képviselő személyeknek. Az egyik oldalon egy intézmény, mely – rossz szóhasználattal – ki-

\* Budapesti Műszaki és Gazdaságtudományi Egyetem, Építésztechnológiai Kar, Építészettörténelmi és Műemléki Tanszék. 1111 Budapest, Műegyetem rkp. 3. K. II. 60. Tel.: 463-1330; fax: 463-1638

termelte és engedélyezte, tehát felelősséget vállalt egy helyreállításért, a másik oldalon egy spontán szerveződő fórum, melynek tagjai között a kulturális élet neves személyiségei is helyet kértek.<sup>1</sup>

A második frontvonal az építész szakmán belül alakult ki.<sup>2</sup> A műemlékvédelem szakemberei és egy-két neves építész különbözött össze a várlejtő beépítése kapcsán néhány évvel ezelőtt. Azért érzem frontvonalnak ezt a vitát, mert nemcsak egy eset kapcsán érzékelhető ez az ellentét – a hatósági jogkör gyakorlása során számtalan esetben kerül jogviszonyba a műemlékvédelem intézménye a tervező építészekkel. Az OTÉK-ben, részletes rendezési tervekben megfogalmazott törvényi előírásokon kívül a bírálat szempontjai olyan műemlékes elvek, melyek szabatos megfogalmazásban nincsenek rögzítve. Az idézett példa esetében nincs építési tilalom a várlejtőre, viszont a Világörökség részét képezi. Tehát lehet építeni, de azt, hogy milyen házat, egyedi elbírálás tárgyává teszik. A műemléki környezetben való viselkedés problémakörében mindkét fél avatottnak érzi magát. Az egyik oldalról a szakképesítés jogán, a másik oldalról a szakmai tapasztalat és kivívott tekintély alapján. Ez egy olyan játszma, melynek csak halványan körvonalazottak a szabályai, és az állásfoglalásokat közel sem csak szakmai érvek befolyásolják.

A harmadik frontvonal a műemlékvédelem egyes szakemberei között húzódik. A charták – és különösen a velencei 1964-es Charta – irányelvei, és főként bizonyos kategorikus tiltásai tekintetében a szakma érzékelhetően megosztott idehaza. A megosztottság lappangó korszakának a viseigrádi palota helyreállítása vetett véget, amikor a „kicsit másképp gondolkodók” nyílt tettekben is megnyilatkozhattak. Ezzel lehetőség nyílik az álláspontok azonos szintű ütköztetésére, és a szakértő vagy laikus szemlélő számára is összemérhetővé és mérlegelhetővé váltak.

A szakma nem csak idehaza megosztott. Nemzetközi téren – talán a globalizáció mellékhatásaként – sokasodnak a zavarba ejtő jelenségek a hitelesség problémakörét illetően. Az európai szakemberek által létrehozott charták értékelési rendszerébe ugyanis nem fér bele egy-egy távoli kultúra hagyományőrzésének je-

<sup>1</sup> Fontosnak érzem tisztázni, miért fogadom el e fórumot a társadalom „lelkiismeretének”, és a legitimitást kézben tartó testületnek. Tudomásom szerint nincs vendégkönyve a templomromnak. Tehát nincs lehetőség innen, a társadalom legszélesebb, de a helyszínt ismerő rétegéből vélemények gyűjtésére. Csak a média által közölt vélemények állnak rendelkezésre. Az itt elhangzó nyilatkozatok olyannyira egybehangozóak, hogy feltétlenül sejteni kell mögöttük valamiféle közösségi tudatot, empátiát. A vélemények megfogalmazói – noha van közöttük építész, képzőművész, közhivatalnok, még azóta a kulturális örökséggel hivatásszerűen foglalkozó művészettörténész is –, a társadalom viszonylag távoli területein tevékenykednek, egymással intézményesült vagy érdekkapcsolatban nincsenek, és saját szakterületük olyan tekintélyei, akiknek véleménye nem hagyható figyelmen kívül. Az ő nagyjából egybehangozó véleményükkel szemben nem ismerem a társadalomból érkező egyéb, pozitív visszajelzést.

<sup>2</sup> Levelek Kerényi József, Finta József, Kalmár Péter tollából. *Építészek Közlönye*, 64. sz. 1997. ápr. 12–14.

len gyakorlata. Japánban például egy Sinto szentélyt húsz évente felépítenek, s a régít (ami legfeljebb 20 éves) elégetik. Ez a charták szerint műemlékrombolás, büntett, illetve hiteltelen másolat készítése – hamisítás. A nemzetközi műemlékvédelem úgy orvosolta e problémát, hogy összehívott egy konferenciát 1995-ben Japánban, és megalkotta az ún. Narai Dokumentumot a hitelességről. Ebben megerősítette a chartákat, újra hitet tett mellettük, és egy olyan záradékkal látta el, amely a más kultúrák tiszteletére szólít fel. Tehát a fent említett jelenséget és a hozzá hasonlókat a *kivétel* kategóriájába sorolta.

Előttünk tehát a küzdőtér, vázlatosan. A csata nem drámai, néha egy-egy eset kapcsán fel-fellángol a küzdelem, majd elcsitul, s a dolgokat a maguk tehetetlensége viszi tovább a lehető legrosszabb irányba: a legitimációs válság felé.

A vázolt problémák kapcsán válságról beszélni persze túlzásnak tűnhet. Tekintethetnénk mindezt a szakma gyakorlása közben fellépő természetes – azzal együttjáró – „üzemi” feszültségnek is. A konkrét konfliktusok, esetek vizsgálata során azonban meggyőződtem arról, hogy a műemlékvédelem legitimációs és lelkiismereti válságát éli. A válság gyökere elméleti jellegű. A khuni tudományfejlődési modell értelemében az éppen érvényes paradigmák akkor inognak meg, amikor sűrűsödnek azok a jelenségek, melyekre nem adnak megoldást az alapelvek.

Felelőtlenség lenne tudomást nem venni róla. A helyzet súlyosságát mi sem jelzi jobban, mint az, hogy az egyik budapesti kerület polgármestere kétségbe vonja egyes műemlékek védettségének jogosságát, illetve a védetté nyilvánítási eljárás időzítését tartja gyanúsnak. Szerinte amúgy, az ilyen épületből tizenkettő – egy tucat. Ha félre is tesszük a politikusok – sajnos szokásos – polihisztor önteltségét, az eset két dologra figyelmeztet. A megnyilatkozás kétségbe vonja a Műemlékvédelmi Hivatal tisztán szakmai tevékenységét, durvábban fogalmazva: politikai korrupcióval vádolja meg a testületet. Másrészt gátlástalanul avatkozik szakmai kérdésekbe semmibe véve egy szakma művelőinek hozzáértését, vagy akár az egész szakma létének társadalmi hasznosságát. Nyilvánvalóan a háttérben politikai ruhába öltöztetett anyagi érdekek állnak. De az indítéktól függetlenül a műemlékes szakmát és az egész építész társadalmat vád, támadás érte. Egy jól működő demokráciában, egy egészséges szakmai közéletben ilyenkor az érdekképviselői szervek mozgásba lendülnének ...

\*

Nem kívánok a vitákban bírói szerepkörben tetszelegni. Nincsen csodaszerem ezek feloldására. De szeretném elhinni, hogy e – talán túlzottan hangzatos – „váltásgelmélettel” olyan módon láttatom a dolgokat, mellyel hozzájárulhatnak a mai, legitimitás-vesztő tendenciák megállításához. Továbbá őszinte és néha kiformálatlan gondolataimnak a közreadásával szeretnék hinni a létezésében egy olyan szakmai közéletnek, ahol a problémák közös megoldásának műhelyléggöre az uralko-

dó. Én ugyanis szűkebb környezetben ehhez szoktam hozzá köszönhetően olyan Tanítóknak, akiknek egész életművük ennek a műhelylégkörnek a záloga, s ma már egyéniségük, pusztán jelenlétük alkalmat teremt tágabb körben is e szakmai „közösségi szellem” megteremtésére. Építészek és nem építészek beszélgetünk – például a műemlékek sorsáról. Ezmét cserélünk *anélkül*, hogy megsértődnénk, mert bármelyikünk egyéni presztízsénél, vagy csoportérdekeinél messze fontosabb örökségünk e monumentális tárgyainak jövője.

## II. OKFEJTÉS, AVAGY A MŰEMLEKÉVÉDELEM GYAKORLATÁNAK HAZAI PROBLÉMÁI

Jelen írás munkahipotézise volt, hogy a műemlékvédelem helyreállítási gyakorlatának problémájából eredő legitimációs válság okai az elméleti alapokban vagy azok alkalmazásában rejlenek. E kijelentésnek a bizonyítását a „Zsámbék-jelenség” vizsgálata során szeretném megtenni. A zsámbéki rom példája a társadalom elégedetlenkedését sugallja a szűkebb szakmával szemben. Ahhoz, hogy tisztán lássak az ügyben, érdemes végigtekinteni szakmai szemmel a rom helyreállítás-történetén. Ugyancsak szigorúan szakmai szemmel érdemes megítélni a nagy vitát kiváltó jelenleg folyó helyreállítást. Ezek alapján tudjuk eldönteni, valójában mi is az, amely a közvélekedés elutasítását kiváltotta.

A rom jelentőségét az építész, műtörténész szakmán belül fölösleges ecsetelni. Elfogadott a premontrei prépostság kulcsemlék jellege, amennyiben ebben vélük megtalálni „... azt a láncszemet, amely a XIII. századi nemzetségi műhelyekben virágzó késő romanikát, a ciszterek interregionális stílusát és a kora gótikus budai műhelyt összekapcsolta, ezzel mintegy építészeti szintézist teremtve”.<sup>3</sup> A magyar középkori emlékanyag egyébként is becses palettájának kitüntetett szerepű reprezentánsa. A műemlékvédelem mindig is különös érzékenységgel viseltetett ezen anyag iránt, részint a kevés reánk maradt ép emlék, részint pedig a maradványokat tovább tizedelő, a műemlékeket külföldre száműző trianoni államhatárok miatt.

Sajátos kissé a rom sorsában, hogy pusztulásáért a történelem ún. viharai csak közvetetten tehetőek felelőssé. Lehet, sohasem volt teljesen befejezett, és szinte mindig folytak kisebb-nagyobb átalakítások rajta. Az első építési periódus után, mely 1258-ban ér véget az apátság fejlődése, gyarapodása a XV. század végéig tart. Innentől kezdve csak pusztul. A település lakosságának kicserélődése (a török kor végére a falu szinte elnéptelenedik, s a XVIII. század elején nagyará-

<sup>3</sup> Guzsik Tamás :A zsámbéki templomrom építéstörténete, építészettörténeti és műemlékvédelmi vonatkozásai (egyetemi doktori disszertáció). Kézirat, 1974. Megjelent: *Építés-Építészettudomány*, IX. 1978. 229.

nyú németajkú betelepítés zajlik), a szerzetesi birtokok tulajdonjogának tisztázatlansága, az új földbirtokos érdektelensége sorsára hagyta az elnéptelenedett klastromot.

Az első értékmentés – műemléki helyreállítás – Padányi Bíró Márton, a régiségkedvelő veszprémi püspök nevéhez fűződik, aki 1754-ben a templomot restauráltatta. Azonban, miután az 1763. évi földrengés megint használhatatlanná teszi, már nem hozzák rendbe. Innentől kezdve a környék lakossága kőbányának tekinti, s jó részt ennek anyagából építi házait. Ez a folyamat néha olyan méreteket öltött, hogy hatóságilag tiltani kellett.

A rom sorsában csak a XIX. század legvége hoz változást. A múlt század elejének romantikus érzelmei csak a század végére nyilvánulnak meg tetteikben. A műemlékvédelem ekkor kialakuló intézményrendszere az elsők között foglalkozik a rommal (1877). 1880-ban rajzok és fényképek készülnek a romról, 1883-ban Henszlmann Imre 1000 forintot kér a konzerválására. Elindul a tudományos felmérés és a helyreállítás tervezése. A tényleges helyreállítás, ill. állagbiztosítás csak 1889-ben indul meg, ugyanis ekkorra áll rendelkezésre az anyagi fedezet. Igaz, ennek összege csak a statikai állékonyság biztosítására elegendő.

A feladattal Möller István fiatal (akkor 29 éves) építész bízta meg. Talán a fiatalos friss szemlélet – karöltve a pézszűkéből adódó korlátozott lehetőségekkel – eredményezik az akkor divatos „stílben” helyreállító purista módszer helyett a „műtörténeti tudáson alapuló helyreállítás” megszületését. Möller ennek a forradalmi gondolatnak a megszüelője „... amelynél minden kort változatlan eredetiségében meg kell hagyni és tiszteletben tartani, és minden szerkezetileg még helytálló követ saját patinájában meg kell tartani ... A műemléket elsősorban szerkezetében kell megerősíteni és kiegészíteni csak ott, ahol a kiegészítés módjára félreismerhetetlenül nyomok maradtak.”<sup>4</sup>

Ezekkel a gondolatokkal Möller messze megelőzte korát, hiszen a nemzetközi szakma csak majd fél évszázaddal később rögzíti ezeket az elveket követendő példaként, sőt az anasztlyozis előrevetésével 75 évvel jár a Velencei Charta előtt.

A Möller keze nyomán kialakuló épület arculata lényegében a jelenleg folyó helyreállítást közvetlenül megelőző, tehát az 1990-es évekig meglévő állapot. Hiszen az 1935 és 1939 között zajló Lux Géza-féle épületkutatás és helyreállítás csak kisebb állagmegóvó, javító munkálatokat foglalt magába. (Ugyan a szentélynéyszög „repülőbordáit” vasbeton boltmezővel kiegészíti – és ezzel megszünteti az épület egyik leglátványosabb attrakcióját –, de ezzel e boltszakasz létét hosszú távra biztosította.) Ennek az arculatnak meghatározó eleme a téglakiegészítések alkalmazása. Ebből készültek a falpillérek megtámasztásai, a keleti oromfal kiegészítése és a csigalépcső külső fala. Ugyanakkor betonból készült a boltozatok ki-

<sup>4</sup> Gerő László: *Építészeti műemlékek feltárása, helyreállítása és védelme*. Budapest, 1959. 41–63.

egészítése, a kőtagozatok kőből történő kiegészítésére azonban csak ott került sor, ahol „félreismerhetetlenül bizonyos nyomok maradtak”. Feltétlenül megjegyzendő, hogy a kor újdonsága az ipari minőségű, kültéri használatra is alkalmas téglá, melynek gyártása a század 70-es, 80-as éveiben indul, valamint a vasbeton. Ezekkel a választásokkal Möller ismét a Velencei Charta előkészítője, mivel az a modern anyagú kiegészítések preferenciáját hirdeti.

Möller elvei és helyreállító gyakorlata több, mint száz évig érvényesek voltak. Ezzel a forradalmiságával a műemlékvédelem saját történetének mérföldkövét hozta létre, tehát mára már maga a helyreállítás is kultúrtörténeti értékévé vált, saját diszciplínája műemlékévé.

Bármennyire is „igazolta” az idő Möller munkáját, érdemes az apró részleteket, anomáliákat vizsgálat tárgyává tenni. Nem szándékom „megcibálni” a nagy előd szakállát, hanem inkább tisztázni szeretném, mennyiben kényszerűség szülte és mennyiben az elvi megfontolások az elkészült munka megoldásait. Ennek tisztázása nélkül nem lehet eldönteni, hogy mit tekintünk ebből mintaadónak és követendőnek.

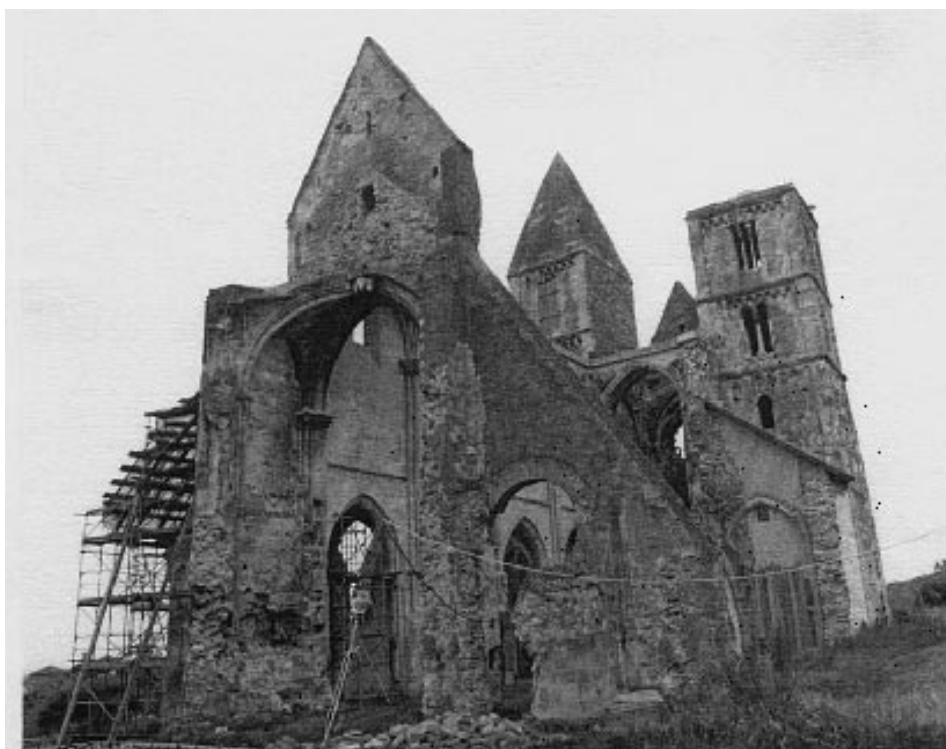
A kiegészítések domináns téglá szerkezeteit sokféleképpen használta, három különböző építészeti szerepkörű helyen találkozunk vele. Találunk téglát

- a) az – amúgy *alaktanilag érdektelen* – *teherhordó szerkezetek pótlására* például a keleti oromfal egyszerű vonalvezetésű továbbépítésénél vagy a fallpilléreknél, falkoronánál, illetve a nyugati karzat lépcsőjének falánál;
- b) a *tagozott teherhordó szerkezeteknél* téglá kiegészítéseket, a déli gádorfallalatti megrokkant pillérkötegek stabilizálásánál, és némely – a déli mellékhajóban lévő – boltozati heveder ívének kipótlásánál;
- c) végül kifejezetten *ékitmény jellegű tagozat helyettesítésére* is használta a téglát a nyugati főkapu béli kapuzatának kialakításánál.

A jó minőségű téglá időtálló anyagválasztásnak bizonyult. Láthatóan a statikai állagbiztosítás volt a fő cél. Erre félreérthetetlen gesztussal utal a keleti oromfalat északról megtámasztó nagy háromszög alakú támpillér. Ennek morfológiailag vajmi kevés köze lehet az eredetileg itt szolgáló támpillérhez (1. ábra). Még ha ez az egyszerű gesztus hordoz is egyféle esztétikai értéket, akkor sem minősíthetem kompozicionális koncepció eredményének. Lakonikus egyszerűséggel a feladatát kívánja ellátni: a lehető legkevesebb anyaggal meg kell támasztani a szentélynéyszög boltozatának oldalnyomását.

Ugyanez jellemzi a pillérkötegek és hevederívek pótlását. A déli gádorfallal árkádsorának oszlopkötegei szabályosan fel vannak dúcolva – kidőlés ellen –, s a hevedereknek úgyszólván csak a magját építi meg a déli mellékhajó második és negyedik oszlopállásánál, szinte helyet hagyva a profilozott kőnek (2. ábra). Ezzel nem azt mondom, hogy Möller felszólít minket arra, hogy illesszük is be a hiányzó faragványt, hanem azt hangsúlyozom, hogy kizárólag az állékonyság megőrzésére fordított figyelmet.



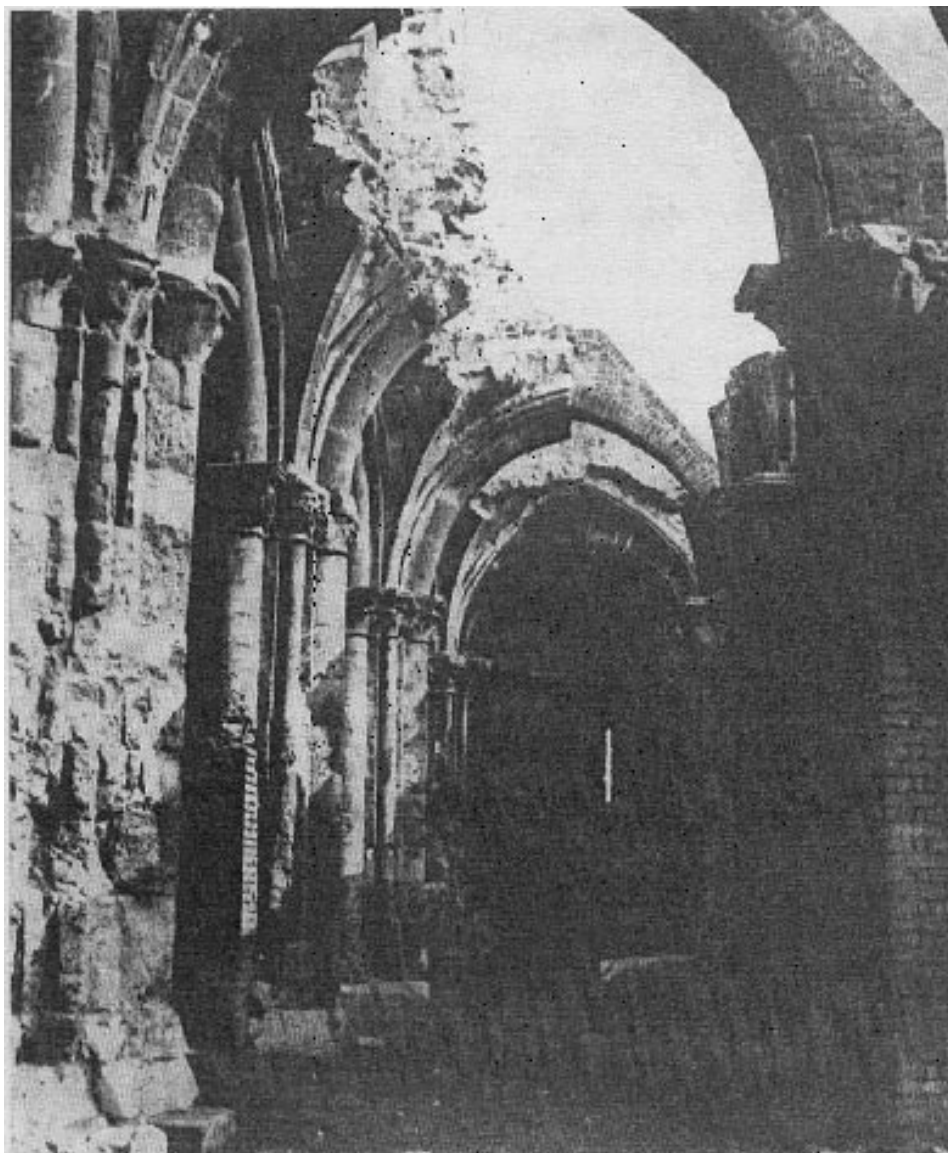


1. ábra. A diadalív Möller-féle támpillére (a szerző felvétele)

A nyugati kapuzat bélétnél mintha kísértésbe esett volna, létrehozta ugyanis a falkiegészítéseken túl a tagoló béllet ívek imitációját (8. ábra), melyet már Guzsik Tamás is „sommás” kiegészítésként aposztrofál.<sup>5</sup> Tehát a téglakiegészítés itt már alaktani értelemmel bír. Máshol további gesztusokat tesz. Az elpusztult falcsatlakozásokra, a lehántolódott kéregre csorbázatosan abbamaradó mintázatot rakatott. Igaz, ezt nem alkalmazza következetesen, még a nyugati kapuzaton belül sem.

Ezek a didaktikus gesztusok messze nem használják ki a korszak által adott technológiai lehetőségeket, és figyelmen kívül hagyják a még ma is felismerhető alaktani diszpozíciót. Vagyis akkoriban már rendelkezésre állnak idomtégglák, ha mindenáron téglával akart volna kiegészíteni, és „félreismerhetetlen” az adott heveder profil is. *Saját premisszái* szerint is elvégezhetette volna Möller a boltozatok rekonstrukcióit – akár kőből is –, mégsem tette. Legvalószínűbbnek azt tartom, hogy nem elméleti megfontolás, hanem az anyagiak hiánya vezette a kezét. Ugyanis kellett a pénz a szabályszerűen aláaknázott templom altalajának tömedé-

<sup>5</sup> Guzsik, *i. m.* 235.



**2. ábra.** A déli mellékhajó hevederei (fotó: dr. Guzsik Tamás 1974)

kelésére, az alapok megerősítésére, a felmenő szerkezetek megtámasztására. Ahol ezen a „dúcolási” tevékenységen túl megy, ott, nos, maradjunk ennyiben : sommás marad.

Összefoglalva, a Möller-féle építési tevékenység statikai állagbiztosítás, konzerválás, sok helyen inkább ideiglenesnek tűnő, mint véglegesnek szánt megoldá-



sokkal. Az a szilárd meggyőződés, hogy a megvalósult munka nem reprezentálja pontosan az amúgy valóban forradalmi gondolatokat, és hogy hol állt volna meg a zsámbéki helyreállítás, ha van elegendő pénz, nehezen rekonstruálható.

A jelenleg is folyó helyreállítás befejezetlen volta miatt csak részben elemezhető. Mivel a rom építési terület, idegenek számára bejárhatatlan, ezért megpróbálom csak külső szemlélőként megfigyelni ennek elemeit, és nem törekszem teljeskörűen, tételesen értékelni a beavatkozásokat, csak a jól megfigyelhető dolgokkal foglalkozom.

A rom az utóbbi évtizedre életveszélyessé vált, nem lehetett a közelébe menni. Ez tette szükségessé az újbóli helyreállítást. Feltételezem, hogy statikai megerősítés az elsődleges célja jelen munkálatoknak is, bár a hozzáépítésekből kiderül, hogy némi rendeltetéssel is el kívánják látni a romot.

A rom felső régióit tekintve észrevehető a déli gádorfal koronájának és kiegészítéseinek jelentős javítása. A múlt századi megmaradt téglakiegészítések átütnek azon a festéken (feltehetően meszes alapú festésen), mellyel kicsit „észrevétlenné” tették a téglajelenlétét, mert ennek a színnek hasonló tónusa van, mint az eredeti kőanyagnak. A Möller-féle nyerstégla felületekhez képest sokkal alázatosabb megjelenésük számomra jobban megőrzik az épület egységét (3. ábra).

A falkorona valószínűleg új – fagyálló – vasbeton koszorút kapott. A külső, homlokzati oldalon néhol láthatóak a megmaradt háromkaréjos, ívsoros koronázó-



3. ábra. A déli gádorfal koronája (a szerző felvétele)

párkány darabjai. Eredeti kő faragvány csak a keleti oromfal mellett maradt, ott viszont teljes, három részes magasságában: mind a koronázó tagozat, mind a fűrészes fogsor, mind pedig az ívsor jól kivehető. A párkányból vélhetően díszítő szándékkal rekonstruáltak 1+2×fél ívet eltérő színnel, műkőből (4. ábra). Továbbá az ívsor alsó, konzolszerű végződéseiből behelyeztek néhányat ötletszerűen a helyükre. A téglafalazatban a hiányzó konzolok helyén szabályosan kifalazott négyzetes fészkek jelzik finom intelligens gesztussal az ívsor ritmusát. Ahhoz képest, hogy pontosan és hitelesen rekonstruálható lenne a teljes párkány – akár teljes hosszban is –, az ötletszerű elhelyezkedés kissé nehezen érthető. Talán a tervező festői hatásra törekedett, s ki akarta tölteni a koronázó szintet. Ugyanakkor ez az elrendezés azt sugallja, hogy igazi, eredeti részletek maradtak meg anasztlyozis módszerével helyreállítva. Mivel alatta téglakiegészítéses falszakasz van, ez nem valószínűsíthető. A faragványok színe is lentől eltérőnek tűnik, és gyanúsán épek a faragványok peremei. Tehát rekonstruált részletek.

A gádorfal megtámasztására a déli mellékhajó feletti haránt irányú hevederek és a rájuk épített – az egykori padlástérben meghúzódó – támvégek végig rekonstrukcióra kerültek. Eredetileg Möller a teljesen beomlott boltozatból két haránt hevedert rekonstruált, de a „sommás” vörös téglakiegészítés (mely a heveder fél ívét adta) csak a magidomra korlátozódott. Kifejezetten zavaró volt ez a darabos és ideiglenes hatású ösztövérdúcolás. A hevederek jelenlegi alaktani rekonstrukciója téglából készül, és tömeghatásában azonos az épen maradt eredeti köelemekkel, és ezzel eltünteti a zavaró csontvázszerűséget. Azonban az idomtégla csak az eredeti hevederprofil burkolófelületét rajzolják ki. A hevederek profilja pontosan leolvasható a megmaradt részekről, tehát akár ezek teljes rekonstrukciója is hitelesen elvégezhető lenne. Akár a profilt pontosan másoló idomtégla is. Elképzelhető, hogy jelenleg nincs olyan ipari háttér, mely erre képes lenne, és ezért nem történt meg. Vagy akár ennek túlságosan költséges előállítását volt az akadály. Persze mindezt kőből vagy műkőből is ki lehetett volna faragtatni. Ugyanis én nem értem, hogy miért kéne ragaszkodni a téglához? Hiszen a tervezőnek a támvégek rekonstrukciójánál semmiféle skrupulusa nem volt, amikor kő falazatot használt. A téglakészítés így nem a nagy elődök iránti tisztelet okán szerepel, mint kizárólagos kiegészítő anyag. Tehát a faragványoknál – nem alakhelyes – idomtégla, az alaktanilag érdektelen falazatoknál meg megengedhető a kő? Nota bene: Möller éppen fordítva használja – bár ő sem következetesen – a téglát a falazatokhoz általában, a követ a „félreismerhetetlen” tagozatok pótlására.

Az anyagválasztással szembeni zavaromat tovább növeli, hogy a kő támvégre ülő, a bazilikális ablaksáv magasságába felnyúló támpillérek vajon miért ismét téglából készültek – igaz, a kővel azonos tónusúra színezve. Továbbá ezen a csatlakozási ponton kiderül egy formai ellentmondás. A támvégek ferde felső síkja olyan magasan lett kialakítva, hogy a képzeletben rájuk fektetett tetősík már elta-



**4. ábra.** A déli gádorfal főpárkánya (a szerző felvételei)

karná az ablakok alsó egy harmadát. Ezen kívül még két lehetőség áll fenn. Az egyik az, hogy e támvécek kilógtak a padlástérből a tető síkja fölé, a másik pedig az, hogy a tetősík nem egyezett a támvécek felső síkjával, annál lankásabb lévén, a padlástérbe kerültek egy bizonyos pont után. Számomra a legvalószínűbb az, hogy egyszerűen alacsonyabbak voltak, tehát a támvív felső síkok még nem, csak a reájuk állított támpillér bújta ki az oldalhajó feletti tetőből (5. ábra).

A déli gádorfal bazilikális ablakainak homlokzati nézete kapcsán érdekes elméleti probléma vetődik fel. Ezek mérete és rézsűs bélletének kialakítása nem azonos. A nyugati tornyok felőli első ablak nagyobb a többinél, és a mellette lévővel azonosan sima rézsűvel készült. A keleti másik két ablak rézsűje viszont egyszerű pálcás tagozattal indul. Vajon eredetileg is így épült, vagy későbbi átépítések nyomát viseli? Az mindenesetre meglepő, hogy a pálcás ablakok egyikének minimális tagozati hiányait sima téglával pótolták, pedig ez igazán „félreismerhetetlen”.

Maradjunk a déli oldalon. A legnagyobb vitát kiváltó beavatkozás itt, a mellék-hajó alaprajzi vonalán található. A toronyhoz ragasztva, a főhajó első boltszakaszának vonaláig egy meszelt téglapítmény áll. Látható egy hengeres lépcsőtorny



5. ábra. A déli gádorfal hevederei feletti támvécek (a szerző felvétele)



6. ábra. Az új lépcsőtorony a déli mellékhajó és a torony csatlakozásánál (a szerző felvétele)

és a toronytest, valamint a mellékhajó első támpillére között egy, a lépcsőt az épülethez kapcsoló kis építmény (6. ábra). Nincs tudomásom arról, hogy itt valami hasonló állt volna, tehát itt nyilvánul meg a Velencei Charta szelleme szerinti modern alkotó építész egyéniség. A lépcső valószínűleg azért került kialakításra, mert a karzat szintjét és a tornyok első emeletét meg akarták közelíteni. A karzaton alighanem valami kiállító teret akarnak létrehozni, tehát az épület egy részét hasznosítani igyekeznek. Ugyan vezet lépcső erre a szintre a nyugati kapuzat déli oldalán, de ez a mai szabványok szerint valószínűleg nem alkalmas arra, hogy közforgalmú legyen. (Nota bene nehezen tudom elképzelni ezen a kis alapterületen a húzott lépcsőfokok OTÉK szerinti szabályos kialakítását.) Az építmény önmagán belül arányos, szép részletei vannak. A toronyhoz kapcsolódó része a mellékhajó tetőjének rekonstruálására vállalkozik. Az építőanyag-választás a mölleri gyakorlathoz való visszatérést képviseli: az alaktanilag érdektelen falazatoknál téglát használ. Ugyanakkor engem zavar e felület bántóan világító meszelése, amely talán a múlt századi téglafalazatoktól igyekszik megkülönböztetni önmagát. Az alacsony torony vörösréz sisakja formálásában ízig-vérig modern hangvételű, s anyagát te-



kintve sem téveszthető össze semmilyen történeti fedőanyaggal. Egyszóval megfelel a charták irányelveinek. Felvállalja, sőt hangosan hirdeti utólagos jellegét.

Valószínűleg ez a „hangoskodás” váltotta ki a szakmán kívüli támadásokat. A rom hasznosítása pozitív szándék. Az eredeti rendeltetés helyreállítása lenne ebben a charta által is preferált legkedvezőbb helyzet. Ehhez képest a rom múzeumi, kőtári feladatokkal való ellátása igen kicsiny előrelépés.

A tornyot ennek a kiállítótérnek az elhelyezkedése teszi szükségessé. Ha nem az emeleten lenne, akkor nem kéne lépcső. Ráadásul a kegyúri karzatként használt emeleti szinten éppen az új lépcső érkezésének helyszíne az emeleti liturgikus tér, a magánkápolna szentély része (egy számomra elfogadható feltételezés szerint – melyre régészeti bizonyítékok is akadnak). A lépcső érkező pihenője ezt a teret közlekedővé degradálja, lehetetlenné téve a tér hiteles rekonstrukcióját.

A teljes rekonstrukciótól való irtózás valószínűleg meggátolta a tervezőt abban, hogy a déli mellékhajóban képzeljen el – a földszinten – bármilyen funkciót. Pedig ennek hiteles kivitelezéséhez szinte minden feltétel adott. Igaz, a romként való bemutatás önmagában sokkal attraktívabb, artisztikusabb bármely teljes épületnél korunk *posztmodern* esztétikai szemlélete számára. Mindegy, hogy szentimentális vagy romantikus jelzővel illetjük, jól jelképezi a koherenciáját vesztett kortárs értékrendet. A charták szelleme ettől függetlenül, de hasonló dolgot eredményez, s inkább preferálja a mai formák megjelenését az épületben, mint a régi újjáépítését. De a rekonstrukció elkerülésével is kialakítható lenne a mellékhajóban használati tér pusztán tömegrekonstrukciót adva, és így elkerülhető lett volna a lépcsőtorony mint bővítmény.

Az északi oldalon megépítették lépcsőtorony nélkül a bővítmény szimmetrikus párját. Ennek különlegessége az, hogy az északi fala sajátos vegyes (kő téglával) falazatot kapott. Újabb elemmel „gazdagítva” az amúgy sem szűkös falazati textúra repertoárt (7. ábra).

Ezek a bővítmények végül is a toronyalj részének tekinthetők, tehát e beavatkozások lényegében a hajókat nem érintik.

Összefoglalva, az épület jelenlegi helyreállításánál a használt anyagok meglehetősen változatosak, és nem is következetesen használták őket. A különbségtétel okai számomra is nem egyszer rejtve maradtak, tehát nem csodálom, hogy ha egy szakmán kívüli számára pedig teljesen érthetetlennek tűnnek. A rom hasznosítását csak támogatni tudom, de a beavatkozás mértékét a létrehozott hasznos alapterülethez képest túlzottnak érzem. Mind a részletképzésben, mind a bővítménynél látszik a charták teljesítésének igyekezete, de a döntéseket az elődök iránti tisztelet éppúgy befolyásolhatta, mint a nemzetközi irányelvek. A műemlékvédelem korszakalkotó múlt századi helyreállítása ugyan főbb vonalaiban megmaradt, de elveszítette konzerváló karakterét és így ennek eredetisége, pluralizmusa sérült. A túl sok szempont, aminek meg kíván felelni érthetetlen megoldásokat eredményez.



7. ábra. Az északi torony melletti építmény a mellékhajó vonalában (a szerző felvétele)

Ugyanakkor akár a hasznosítás, akár a részletképzés kérdését vizsgáljuk, a rekonstrukciótól való túlságos félelem félrevezető, vagy szükségmegoldások útjára tereli a munkát.

A helyreállítás minden zavarossága ellenére mindenben megfelel a charták irányelveinek, bár az elveknek való megfelelés igyekezete olyan mérvű, hogy nem a lehetőségek szélső határait feszegeti, hanem még azt sem teszi meg, ami még beleférne.

Ugyanakkor a társadalmi felháborodás nem a tervező munkájának minőségét érinti, hanem alapvető alapelveket támad. A polémia nem a részletek tekintetében



**8. ábra.** A nyugati kapu Möller-féle helyreállítása (a szerző felvétele)

bontakozott ki, hanem a teljes rekonstrukció, a modern anyaghasználat és modern bővítmény elutasítása mentén. A tervezőnek csak az vethető a szemére, hogy didaktikus jelzései olyan sokfélék, hogy már nem is érthető a nyelvezete a szakmán belül sem, nemhogy azon kívül. Ugyanis azt számon kérni rajta, hogy miért nem feszegeti az adott nemzetközi normákat a hatósági eljárás során, illuzórikus lenne. Az alapelvek megvitatása meg kell hogy előzze a konkrét helyreállító munkát.

### III. KIFEJTÉS, AVAGY: A MŰEMLEKVÉDELEM ELMÉLETÉNEK HAZAI KÉRDÉSEI

Mintegy tizenöt évvel ezelőtt az elmélet körüli nézetkülönbségek felszínre kerültek. 1985-ben a sajtóban a hazai műemlékvédelem szaktekintélyei nyilatkoztak meg a „posztmodern” műemlékvédelem fogalma kapcsán.<sup>6</sup> Vita bontakozott ki arról, hogy vajon van-e létjogosultsága e fogalomnak a műemlékvédelem területén belül. Tehát felmerült a szűkebb szakmán belül is egyfajta szemléletváltás szükségességének.

Az egyik oldal<sup>7</sup> a posztmodern szemlélet elterjedését sürgeti a helyreállítások során. Érzékelnéi vél egy erősödő áramlatot a társadalom felől, mely egyre nagyobb figyelmet szentel a történeti építészet iránt.<sup>8</sup> Ennek következtében a műemlékes szakma az érdeklődés középpontjába került – véli. Ugyanakkor a posztmodern építészet alkalmazása – a történeti építészet iránti nagyobb empátiája, s a kettő kapcsolódásra való hajlama következtében –, a modern szemléletű helyreállító gyakorlattal szemben kívánatosabb. Harmonikusabb illeszkedést, jobb „mimikrit” vár el a kiegészítésektől. Ezáltal biztosítaná a „műemlékek eredetiségének illatát”. Háttérbe szorítaná az alkotó építész egyéniségét, elhagyná az értelmező kiegészítéseket, s nem tartja célnak a „sohasem volt” állapotok létrehozását.

A másik oldal gyakorló helyreállítóként<sup>9</sup> az elméleti okfejtésekkel egyetért, de nem a korszellem változását látja, hanem pusztán az elmúlt 30–40 év műemlékes gyakorlatának minőségi egyenetlenségeit, hibáit. A személyes megtámadtatás okán hevesen védekezik. A szemléletváltásra szerinte azért sincs szükség, mert a műemlékvédelem magában hordozza – természeténél fogva – a posztmodern gondolatokat, tehát nem ismeri el, hogy egyáltalán létezne „modern” szemléletű helyreállító tevékenység.

A műemlék-helyreállításban az alkotó építész szuverenitását védelmezi. Hitet tesz az értelmező kiegészítések létjogosultsága mellett, miközben a múlt századi elődök (purista) tevékenységét megtagadja. A posztmodern „mimikrit” megtévesztő, hiteltelen „panoptikumnak” ítéli, és mereven elzárkózik tőle.

<sup>6</sup> 1984. november 22-én Pécsen rendezett OMF Tervezési osztályának szakmai vitájából szerkesztett publikáció.

<sup>7</sup> Uo. Dávid Ferenc cikke.

<sup>8</sup> A társadalom építészeti ízlésének visszafordulása a történeti építészet felé szerintem is érzékelhető. Én azonban nem egy intellektuális természetű figyelem fokozódását érzékelem, hanem a kortárs építészeti nyelvvel (legyen az akár modern, vagy posztmodern karakterű) való azonosulás nehézségeit. A társadalom számára talán jobban „emészthetőek” a bizonyítottan időtállóbb formai megoldások, és ezek preferenciája a gyorsan változó, divatszzerű építészeti sokféleség elutasításából fakad. Közhelyszerű, de igaz: a modern építőművészet elidegenedett világába már nem hajlandó követni a művészeket a befogadó, a használó.

<sup>9</sup> Uo. Sedlmayr János cikke.

Ugyanezen oldal elméleti szaktekintélye<sup>10</sup> a posztmodern jelenséget egyenlőre egy „meglehetősen heterogén és útkereső irányzat”-ként határozza meg, mely semmi esetre sem oldotta meg a modern építészet problémáit, és nem tekinthető egy új építészetnek. Sokkal inkább veszélyes tendenciaként látja, mely „a történelmi értékek helyes értékelése és megbecsülése” terén súlyos károkat okozhat a műemlékvédelemnek.

Elismeri hogy a szakma kezd itthon iskolákra bomlani. Újabban nálunk is tért hódít a német orientáltságú riegeli konzerváló magatartás, mely a személytelenséget szorgalmazza, s a történelmi hangulat egységének fenntartását. A hazánkban is nagy hagyományokkal rendelkező, a történelmi környezetet *alkotó módon* továbbfejlesztő – szerinte a műemlékvédelem nemzetközi köreit irányító francia, angol és olasz eredetű –, műemlék-helyreállító atitűd elveszni látszik a kevésbé pallérozott szakmai zöldfülűek tevékenysége közt. Továbbmenve, a tudományosság háttérbeszorulását érzékeli a gyakorlati hatósági munkában, ahol az elvi koncepció gyöngülésével a szubjektivitás teret nyer.

A műemléki környezet és az épített környezet értékvédeme területén a szakma üdvözlendő fejlődéseként ítéli meg, hogy a városkép és a kultúrtáj egységként való őrzésére egyre nagyobb figyelem fordul, de ehhez – szerinte –, kevés köze van valamiféle posztmodern szemléletnek. Az épített környezetben azonban határozottan elkülöníti a műemlékekkel való foglalkozást a tágabb környezet átalakításától. A kettő kapcsolatába a „harmonikus integrálódás” elvi alapkövetelmény.

Az első megjegyzésem a vita kapcsán az, hogy a szakmai érvek mellett még nyomtatásban is átizzik a megnyilatkozók érzelmi érintettsége. Ez egyfelől jelenti az ügy iránti elkötelezettséget, a hivatástudat szép megnyilvánulását, amelyet az ember megnyugvással vesz tudomásul. Az érzelmek intenzitása, illetve az álláspontok közötti viszonylag csekély távolság azonban sejtetni enged pusztán szakmai (tudományos) nézetkülönbségeken túli, szakma-szociológiailag azonban jól definiálható ellentéteket.

Nem tudom megállni szó nélkül, hogy ez a posztmodern körüli vita a műemlékes berkeken belül majd húsz évet késett. Hiszen az építészetben ezek az új kísérletek agyából a 60-as évek második felében kezdődtek. Úgy vélem, az akkor még ereje teljében lévő vasfüggöny késleltethette a közvetlen szakmai reakciókat, de mégsem tudom csak a politikai akadályok számlájára írni ezt a késést. Gyanítom, hogy a szakma hazai meghatározó egyéniségei között konszenzus alakult ki a charták megítélését illetően. Sokan tevékenyen részt is vettek a nemzetközi közéletben, tehát személyesen is elkötelezték magukat ezek mellett. Valószínű, hogy egy generációnak fel kellett nőni mellettük, akiket az úttörő elmélet teremtésének

<sup>10</sup> Uo. Horler Miklós cikke.



léggökre már nem érinthetett. Ők kritikus szemmel viselik az „apák” tevékenységét, s sokkal együttérzőbbek a „nagyapákkal”...

A posztmodern szemléletváltás körüli vitában ugyanakkor a publikációk stiláris sajtóságai számomra jelentéssel bírnak. Ha a cikkek kiáltványszerű megfogalmazására gondolok, akkor számomra óhatatlanul beugranak a modern mozgalom indításának program nyilatkozatai. Teljesen természetesnek tartom, hogy akik e forradalmi lendületnek a sodrában váltak építésszé, azok számára meghatározó és máig ható gondolkodási struktúrát adott a modern építészet elmélete.

Ennek az elméletnek a filozófiai karaktere pozitívista, és mivel a mozgalom forradalmi – némi túlzással –, a tudományok mindenhatóságát hirdeti. Az élet is képletekbe foglalható, az épület lakógép, az építész pedig legyen képes mindenki számára hozzáférhetővé tenni művészetét, mely a technológia diadalát hirdeti. A végső igazság megismerhető, de ugyanakkor nem léteznek különböző igazságok.

Az igazság egyetemes, tehát ennek felismerése az egész világot változtatja meg. Így tehát létezik egy cezúra múlt és jelen között, mely korunkat elválasztja minden korábbi (építészeti) kultúrától. Az úgynevezett *purista* „műemlékvédelem” lenézésében én fájdalmasan ismerem fel ezeket a gondolatfutamokat. Tehát bátran kijelentem, hogy a charták szemlélete modernista elemeket tartalmaz.

S vajon nem az egyetemes igazságokba vetett hit teszi szükségsszerűvé magukat a nemzetek feletti chartákat? Ugyanis a feltárt tudást el kell juttatni mindenkire. A modern szemlélet alapvetően didaktikus, hatni akar. Ugye nem kell bizonyítanom a megvalósult műemlék-helyreállítások tanító jellegét...

A modern építészeti alkotásban is megnyilvánul az előbb említett cezúra múlt és jelen között. Szélsőséges esetben a múltat elpusztítja, s helyére teremt újat. Tehát igazoltnak érzem a műemlékvédelem *ettől gyökeresen eltérő* (posztmodern?) karakterét. A régi mellé épített modern ház szándékosan ellenpontként jelenik meg.

És itt hadd tegyek különbséget a történeti korok hasonló viselkedése és a modern ellenpontozás között. Egyrészt az építészeti formák változása sohasem volt olyan drámai, mint a századelőn. Sem olyan mérvű, sem olyan gyors. Továbbá azokat sokkal inkább a formák átváltozásaként (transzformáció) tudom értékelni, mint új teremtként (neoformáció). A boltozatok vezérgörméit változtatták át, az oszloprendek jól felismerhetően őrizték meg eredeti ókori tagozataikat, maguk az épületek pedig szerkezeteik tektonikus jellegét sohasem tagadták meg... Tehát nem azonos léptékű és karakterű változás a román kori templom szentélyének gótikus átépítése, vagy egy középkori utcaképbe kerülő reneszánsz vagy barokk épület megjelenése, mint egy függönyfal „alázatosan” visszatükröző homlokzati síkja által módosított városkép.

Ez az ellenpont számomra ismerős a műemléki helyreállítások (didaktikus) értelmező kiegészítéseinek „jól látható” voltában. A charták által messzemenően tá-

mogatott modern építőanyagok, a vasbeton, üveg, acél használata nem csak a célszerűség diktálta optimális választás, hanem stiláris azonosító jegy is egyben. Hiszen ma is ismertek jórészt a történeti építőanyagok és technológiák.

Mindazonáltal egy helyreállítást modernistának címkézni *nem értékítélet!* Azonban karakterének természetét tisztázatlanul hagyni, netán elkendőzni hiba lenne. Egy szakmai közösség, egy társadalom, (egy korszellem?) elvárása nyilatkozik meg benne. Éppen úgy, ahogyan a múlt század végén. A modernista fejlődés koncepciója lineáris. Vagyis mindig meghaladjuk az előttünk lévő eszmét. Ez alapján ránk is az utókor szánakozó tekintete vár. Aki akar, szembe nézhet ezzel a *posztmodern* emberrel...

Én magam már az előzőekben letettem a garast egy paradigmaváltás mellett, mely a műemlékvédelem elméletére vár. Ugyanakkor azt gondolom, hogy annak a szemléletváltásnak, amely elé várakozással tekintek, *ahhoz* a posztmodern fogalomhoz, melyet a vitákban használnak, igen kevés köze van. Hajlamosak a vitázók pusztán stiláris alapon közelíteni a kérdést. A mögötte lévő gondolatokat pedig a nosztalgikus vagy populáris jelzővel intézik el.

Az általam elfogadott meghatározás a posztmodern építészetéről az építészettörténet és -elmélet kortárs építészettel foglalkozó szakembereitől származik. Az az elsődleges ismérv, amiben a posztmodern alapvetően különbözik a moderntől, az építészeti formát meghatározó determinációs rendszerben van. Itt a modernizmus bűvös háromszöge kiegészül egy negyedik elemmel. Az anyag, szerkezet, funkció meghatározó szerepe mellett belép a *szimbólum* negyedikként. (Ez a durva modell persze még több elemmel tovább cizellálható, úgyszintén: építéstechnológia, épített és természetes környezet, környezeti hatások, piaci viszonyok, szubjektív tényezők stb.)

A gondolati fordulat már az 50-es években megtörténik, amikor Luis I. Kahn megfordítja a modernista „forma követi a funkciót” elvét, s nála a „forma idézi fel a funkciót” gondolatisága kezdi megjelölésíteni a teret.<sup>11</sup> Ettől kezdve a tér koncepciója kezdi átlépni a geometria modern (euclidesi) kereteit, s a természettudományos megközelítés mellé a humán tudományok is beékelődnek.

A szimbolikus tartalmakat nem akarom elvenni a modernizmus szülte építészeti terektől. De kétségtelen tény, hogy a szimbolizmusnak egy igen elvont válfaját művelték az idő tájt, és megítélésem szerint e tekintetben az egyes alkotóknál is eltérően helyeződtek ki hangsúlyok. Az viszont vitathatatlan, hogy az építészet is mint művészeti ág absztrakt kifejezőmódjával egy nehezen érthető jelrendszerben fogalmazott, ezzel az elidegenedett műfajok sorsára lépett.

Az építészet sokkal jobban függ a megrendelői akaratától, mint bármely más művészeti ág. Ezért törvényszerűnek érzem, hogy a befogadó, használó felé lépéseket

<sup>11</sup> Vámosy Ferenc: *Korunk építésze*. Budapest, Gondolat, 1974. 210–212.

kellett tenni. Erre egyrészt az ún. participációs<sup>12</sup> lakásépítési mozgalmak, másrészt a nagyközönség számára jobban érthető szimbolika meghonosítása jó példák. Tehát egyfelől megpróbálják bevonni az épületek leendő használóit a tervezés folyamatába, másrészt a történeti formákkal és a jól érthető, direkt gesztusokkal igyekeznek népszerűbb, befogadhatóbb épületeket emelni.

A popkultúra építészetbe költözése azonban kétarcú. A műalkotások „kettős kódolással” készülnek.<sup>13</sup> Létezik egy jelentésréteg a nagyközönség számára, és létezik egy a szakmai közönség számára. A posztmodern építészeti gegek tehát másként csattannak el a hétköznapi ember és másként a szakmai műveltségben azonos előképekkel rendelkezők számára. Nem hagyhatom szó nélkül, hogy ezzel pontosan egybehangzóan fogalmazta meg Jankovics Marcell elvárásait a műemlékvédelemmel szemben a zsámbéki rom kapcsán kialakult vitában. Tehát a társadalom felől valós igény ez a posztmodern gesztus.

Az építészeti formákba költözött szimbólum abban az esetben, ha történeti építészetből vétetett, sajátosan idézőjelbe kerül. Valamilyen modern (high-tech) ráma veszi körül, s ebben az elvont világban ez nyújt orientálódásra fogódzókat. Egyet kell értenem Sedlmayr Jánossal, a műemlékvédelem módszertanilag ugyanezzel a képlettel operál.

Röviden levonva a következtetést, én a posztmodern építészeti gondolkodásban nem egy „mumust” látok, mely a műemlékvédelemre leselkedik, hanem – a helyreállítás alapvető gesztusától egyáltalán nem idegen – kor-szerű viszonyulást a múlthoz. Amely, tegyük hozzá, rehabilitálta a múlt értékeinek elismerését a közgondolkodásban.

A szemlélet és paradigmaváltástól az én személyes elvárásom az, hogy az épületmaradványokban ne csak a tárgyat lássa meg, hanem legyen kíváncsibb ennek az élettelen anyagnak a szellemi tartalmaira is. Továbbmenve, az értékrendben eme szellemtörténeti üzenetnek biztosítson elsőbbséget a muzeális bemutatás szempontjaival szemben. Tekintse tehát az épületet élő, saját történetét megélő egységnek, mely kapocs a múlt és a jelen között. Hogy ezt a kapocs szerepét hogyan tölti be, abból pedig ne zárjuk ki a nagyközönséget, és ne becsljük le az azonosulás lehetőségében rejlő, széles körű történelemszemlélet-formáló erőt.

<sup>12</sup> Klein Rudolf : Szabadságtényezők az építészetben. *Új symposion*, 1987/3 Forum, Újvidék.

<sup>13</sup> Klein Rudolf : *A lakógéptől az érző építészetig*, Ch. Jencks. Forum, Újvidék, 1987. 67.

#### IV. FELOLDÁS, AVAGY: A MŰEMLÉKVÉDELEM ELMÉLETÉNEK GLOBÁLIS KÉRDÉSEI

Folytassuk hát a vizsgálódást a legtágabb nemzetközi, a legelvontabb elméleti probléma körül, amely ugyanekkor a legszűkebb szakmai berkeken belüli konfliktus is. Térjünk vissza a Sinto Szentély és a Velencei Charta ellentmondásaihoz. Az a határozott véleményem, hogy a Narai Dokumentumban nem az ellentmondás feloldása történt meg, hanem a probléma megkerülése. Meg kell jegyezni: nem először. Varsó második világháborúban lerombolt történeti városközpontjának és királyi palotájának újjáépítése ugyanúgy ellentmond az 1934-es és 1964-es elveknek. De ki merné elvitatni a lengyelek jogát attól, hogy nemzeti identitásuk jelképét, történeti városképüket helyreállítsák?

Tehát megszületett a „kivéve a gyevi bírót” szindróma. Az elvekkel szemben kivételt képez „a háborús pusztítás, a tudatos és szisztematikus emberi rombolás” áldozatainak, romemlékeinek kezelése. (A végső feloldozást jogi értelemben azzal adták meg, hogy kivetették a műemlékek tárgyköréből ezt a példát, vagyis sikerült megint hátat fordítani a problémának.) Ezt az elvet azonban sehogy sem sikerül következetesen alkalmazni. Ugyanis kissé szemrehányóan veti a szemére a nemzetközi szakmai közvélemény a lengyel műemlékvédőknek, hogy a varsói példa náluk hétköznapi gyakorlattá vált. Gdansk belvárosának újjáépítését már „nem nyeli le” olyan könnyedén a nemzetközi szakma. Úgy tesz, mintha a botlást egyszer még elnézné, de a következő lépést már elfogadhatatlannak tartaná. Pedig a lengyel kollégák ugyanúgy jártak el ez esetben is. Tehát a szabály csak azért született a kivétel jogosságáról, hogy szemérmesen megmagyarázzuk, miért volt szabad a charták elveit figyelmen kívül hagyni, *ha már egyszer megtörtént?!*

Vajon a varsóiaknak miért lenne több joguk saját identitástudatuk megőrzésére, mint a gdanskiaknak? Vagy a nemzetközi műemlékes szakma úgy döntött, hogy a lengyelek nemzettudatát Varsó belvárosa méltóbban reprezentálja, mint Gdanské?<sup>14</sup> Avagy „Egyszer volt Budán kutyavásár?” ... Esetleg van a nemzeti identitástudatnak mértéke? Vagy a skálának megfeleltethető egy-egy építészeti együttes? Vagy csak bizonyos háborúk pusztításait lehet rekonstrukcióval orvosolni?

<sup>14</sup> Nem vagyok a lengyel történelem avatott ismerője. Azt érdemes tudni mindannyiunknak, hogy míg Gdańsk már a X. században ezres lélekszámú jelentős település és 1260 körül tízezerre tehető lakosainak száma, addig Varsó csak 1410-ben válik – Mazowia tartomány városai közül még ki nem emelkedő – hercegi központtá, és majd csak a XVII. században kerül át ide a királyi székhely. Vajon a lengyeleknek az újkori királyi székhely kedvesebb-e (nemzeti identitástudatuk szempontjából), mint az – az egyébként majd hatszáz éven át jelentősebb – város, mely a német lovagrend ellen tizenhárom éves szabadságharcával bizonyította a hűségét Lengyelországhoz? Pedig a lovagrend székhelyeként mint a Hansa-szövetség tagja nem mondhatni, hogy nyomorgott volna.

És itt hagy térjek haza Magyarországra. Vajon a török elleni élethalálharcban elpusztult magyar középkor éppen nem a „megfelelő” háborúban pusztult el? Vagy a Rákóczi szabadságharc utáni kuruc „fészkek” elpusztítása – középkori és reneszánsz váraink felrobbantása Habsburg parancsra –, nem minősül „szándékos és szisztematikus emberi pusztítás”-nak? Vagy, mivel nem tudtuk azonnal újjáépíteni őket, a legitim rekonstrukció „vonata” elment?

Minél pontosabban próbálom a rekonstrukcióra méltó műemlék fogalmát tisztázni vagy megérteni, milyen alapon ítéltetik egyik vagy másik emlék kivételes státuszúnak, annál értelmetlenebb vagy kínosabb kérdéseket kell feltenni. Ugyanakkor a műemlékvédelem történetét vizsgálva kiderül, hogy az imént említett megvalósult rekonstrukciók egyáltalán nem egyedi esetek. Erre Dr. Mezős Tamás éppen e publikáció-csokor alapjául szolgáló szimpóziumon tartott előadásán hívta fel a figyelmet. Kimutatta, hogy a háborút követően szerte Európában műemlékek tömegét építették újjá egyfajta „kartézianus amnézia” révületében. Tették ezt még azok az olaszok is, akik a legkényesebbek e tekintetben.<sup>15</sup>

A charta kategorikus tiltása a rekonstrukcióval kapcsolatban nyilvánvalóan a hamisítástól való félelemből fakad. Inkább pártolja a műemlék modern és korszerű átértelmezését, mint az eredeti jelentés megfejtését, amely szinte sohasem lehet teljesen pontos. Így tehát rögzíti a helyreállító építész alkotásának szuverenitását, de a helyreállított emlékekkel szemben, ennek ellenére elvárja a múzeumi tárgyakhoz hasonló tudományos hitelességet. E két követelménynek egyszerre az építészeti alkotás szinte sohasem tud megfelelni.

A charták kategorikus megfogalmazása tehát még a legortodoxabb vagy jogkövető helyreállítási gyakorlat esetén sem teljesül. A mintaszerű rekonstrukció csak abban az esetben valósulhat meg, ha a leomlott épületrész összes darabja a helyszínen megtalálható, és ép marad annyira, hogy eredeti helye beazonosítható legyen. Ilyen feltételek szinte sohasem teljesülnek...

Ez a szemlélet múzeumi tárgyként kezeli az épületet, melynek semmilyen más feladata nincs, mint létével reprezentálni (hitelesen) egy adott kort, kultúrát. Az építészeti alkotás sajátosságát, mely megkülönbözteti minden más műalkotástól vagy használati tárgytól, ez az eljárás tökéletesen figyelmen kívül hagyja.

Melyek ezek a sajátosságok?

1. Az épületnek mindig van rendeltetése. Ez az időben változhat, de a használhatóság kritériuma avatja egyáltalán épületté. Ennek elvesztése, illetve pótlása

<sup>15</sup> Volt szerencsém a közelmúltban egy Velencében oktató professzor előadását hallgatni az aquilleai középkori templom tornyának helyreállításáról. Nagy hangsúlyt fektettek arra, hogy ne csak az eredeti köveket őrizték meg lehetőleg, hanem a korábbi riegei helyreállítás nyomait is. Mindközben epés megjegyzések hangzottak el a jelenleg folyó párizsi Notre Dame úgyszólván teljes homlokzati kőcseréjével kapcsolatban. Lám mennyire nem egységes a nemzetközi műemlék-helyreállítási gyakorlat.



az ún. múzeumi bemutatás funkciójával – hogy profán hasonlaltal éljek – az épület sorsában a kórházi elfekvő osztálynak felel meg.

2. Az épület élettartama rendkívül hosszú. Szinte bármely más ember alkotott objektumnál hosszabb. Emiatt sokszor túlélnek nem csak építőiket, de eredeti rendeltetésüket is. Más szóval műszaki és erkölcsi avulásuk – egy-két speciális funkciótól eltekintve – elkerülhetetlen. Ezért természetes jelenségként kell tekinteni állandó változásukat. E tekintetben a történeti korok építőmesterei semmiféle gátlással nem rendelkeztek. Tehát a változás akadályozása valamely előre megfogalmazott értékrend alapján történhet, mely koronként és területenként változhat. (Én tehát a „purista” felfogású műemlék-helyreállításokat a múlt század végéről nem a kor gondolkodásának fejletlenségeként, hanem a kor társadalmi elvárásainak adekvát megnyilvánulásaként értékelem. Lehet ezt anakronisztikusnak bélyegezni, de ezen az alapon ugyanúgy rásüthetnénk e bélyeget a reneszánsz vagy a klasszicizmus építészeti alkotásaira is, nem is beszélve az eklektikáról.

3. Az épületeket a használati tárgyaktól eltérően mindig is felruházták valamiféle jelentéshordozó szereppel. Üzenetek megőrzője mind az adott kor, mind pedig a későbbi korok számára. Tehát jelképiséggel bírnak. És itt messze nemcsak arról van szó, hogy őseink keze – és az azóta eltelt idő – nyomát viselik magukon (régiségérték), vagy árulkodnak életmódjukról, szokásaikról, hanem arról is, hogy az ősök hogyan gondolkodtak, és mit kívántak hátrahagyni számunkra.

4. Végül szeretném még hinni, hogy az építészeti teremtés aktusa nem veszítette el szakrális karakterét. Függetlenül rendeltetésétől, az épület mégis csak az ember szűkebb vagy tágabb környezetét határozza meg – az őt körülvevő kisebb-nagyobb világot teremti meg. Ezt mi sem bizonyítja jobban, mint az, hogy a régiségben a házak felszentelésének elterjedt szokása a népi kultúrában még mind a mai napig élő hagyomány. Vagy nyelvtörténetből véve a példát, a görög szó „aedes” egyaránt jelent lakóházat és templomot.

Az építészet általam önkényesen kiválasztott sajátosságai szerint az épülettel összeforr – annak anyaga, szerkezete, térszerkezete – a benne folyó élettel s mindazzal az emberi teljesítménnyel, teremtő rítussal és eszmével, mely életre hívta. Ez az én „élő műemlék”-kategóriám. Ezekből bármely pusztulásnak indul, az épület haldoklását indítja el.

Ezen a ponton térjünk vissza a Narai Dokumentumhoz. A Sinto szentély esetében egy ilyen élő műemlékkel van dolgunk. Az épület csak eszköz a hagyomány szellemi és tárgyi vonatkozásainak továbbviteléhez, s egyszersmind benne tárgyi-  
 asul mind az a szellemi hagyaték, mely nemzedékről nemzedékre öröklődik a maga teljességében. Élő emberek élő hagyományt éltetnek tovább alkotásuk révén.

Ehhez képest a régészet, a muzeológia vagy az építészettörténet tudománya az élettelen tárgyak vallatása révén próbál hipotéziseket állítani arra, hogy azok hasz-

nálói vajon kik voltak, hogyan éltek, mit gondoltak. Pedig erre lennének kíváncsiak igazán. A hagyomány szellemtörténete megszakadt, csak a régi kultúrák tanúi maradtak ránk. Valami miatt a világnak ezen a felén tele vagyunk ilyen holt tárgyakkal, melyekbe bezártan ott hallgatnak az ősök. Miközben a fejlődés ütemének felgyorsulásáról beszélünk, nem értjük saját múltunkat. Mintha errefelé mégis csak gyorsabban felejtene az emberiség, mint amilyen ütemben tudása gyarapodik ...

Van aki ezt az „Ise-szindróma” jelenségét úgy oldja fel, hogy nem tekinti műemléknek az adott építményt, a vele való foglalkozás tehát nem műemlékvédelem. Ez már közelebb áll az én nézetemhez, mint a Narai Dokumentumé. Bár e gordiuszi megoldás számomra túl erős. Én sem tartom az európai értelemben vett műemléknek az Ise-jelenséget. Azok ugyanis mindig egy régmúlt kor letűnt, holt kultúrájának zárványai modern jelenkorunkban, míg az Ise szentély egy élő és folyamatos kultúrtörténetbe ágyazódik bele. Tehát szerintem nagyon is műemlék, még hozzá élő és változó, ahogy minden élő entitás. E vonatkozásában én irigykedem a japán műemlékesekre, és irigylem a japán kultúra szellemtörténeti folyamatosságát, élő műemlékeit. Az ő „műemlékvédelmük” komplexebb – és ki merem mondani: magasabb rendűbb –, mint a nyugat-európai. De ahhoz, hogy ez utóbbi ezt felismerhesse és mindkettőt magába foglaló rendszerbe illeszthesse, ahhoz saját tudományfejlődésében paradigmaváltásra van szükség. Hogy ehhez milyen alapvető szemléletbeli gátakat kell legyőzni, arra mi sem jobb példa, mint az, hogy a keleti, archaikus típusú gondolkodás (melyet az emberi alkotó tevékenység önmaga is modellez), ciklikus karakterű, míg a nyugat-európai lineáris.

## V. CODA

Én a jelenkor elméleti zsákutcáját abban látom, hogy a műemlékvédelem – talán történeti kialakulásának következtében – régészeti, muzeológiai előfeltevésekkel alakította ki saját elméleti alapjait. Számára tehát az épület is múzeumi tárgy, műtárgy, már régisége is hordoz értéket. E tárgyasult kultúrára koncentráló világban az élő kultúrának nincs még helye. Pedig az építészet sajátosságai a műtárgyakkal szemben az „élni akarás”, vagyis a rendeltetés. Mi lenne, ha az építészet és a műemlékvédelem e vitalitását visszaplántálná saját forrásaiba. Hiszen minden múzeumi tárgy, régészeti lelet akkor nyer igazán értelmet, ha megszólal, ha nem önmagába zárva hordozza azt a kultúrát, mely szülte őt, hanem meg is tudja jeleníteni azt. Ha tehát elfogadjuk, hogy minden régi tárgyban a letűnt kor kultúrájának egészét szeretnénk újra átélni, akkor ki kell jelentenünk az élő kultúra elsődlegességét a holttal szemben. Tehát a műemlékvédelem (és vele együtt a történettudományok, a muzeológia, a régészet) végső célját a múlt újraintegrálásában kell megjelölnünk.

CRISIS IN MONUMENT PRESERVATION  
POSSIBLE LESSON OF THE ANALYSIS OF A PARTICULAR  
MONUMENT CONSERVATION IN ZSÁMBÉK

*Summary*

In the practice of Hungarian monument preservation there are obvious stresses emerging. These stresses are signed by conflicts unfolded recently and has appeared even in electronic and printed media. The debate about the last conservation of the ruins of the late Romanesque abby church in Zsámbék, or the open public capaign against the recently built covering roof above the ruins of the XIth century coronation church in Székesfehérvár, make it obvious, that there is a serious opposition between the professionals of monument preservation and the wide society. Within the field of architecture there is another opposition between the professional architects and the professional specialists of monument preservation. The idea of rebuilding a villa on the hillside of the Buda Castle designed by Miklós Ybl created raging storm in public media as a bitter aftermath of its planning conference. The third firing line is drown between certain groups of specialists of monument preservation. The strict followers of the Chart of Athens and Venice – the chartesians – has been in a continuous debate with other free thinkers of this field. It has always around the item of reconstruction of ruins. This theoretical debate has been international looking back a history of several decades since now. The inconsequent way of handling the phenomenon of the reconstruction of the historic downtowns of Warsaw and Gdańsk, while the charts had been strictly prohibit the reconstruction of ruins or the Japanese practice of handling the “Ise” sanctuary impossible to fit to European chartesian theories – are all represent several aspects of the inconsistency of monument preservation theories and practice worldwide.

Analysing the ruins in Zsámbék I could prove that the recent conservation is in a strict correspondence to chartesian conceptions, so the public opposition has been caused by the theoretical bases. The international problem handling techniques had used to be creating exceptions. The Document of Nara in 1995 and the Chart of Krakow in 2001 underlines the “respect” towards different cultures (Ise-symptom) whereas reinforces the original ideas spreading their validity. When the exceptions getting to be numerous in a certain scientific field the crisis is close. The crisis will lead to a changing of paradigms. After the post-modern turn point in architecture during the 60s and the 70s, I cannot understand why these ideas left the monument preservation untouched, while the post-modern way of thinking is very similar to monument preservation ideas.

The basic problem in ideas can be found among the circumstances of the birth of this discipline. As the preconceptions of museology and archeology had major influence on the newborn science the historic monuments has been handled as objects of art. This viewpoint misses the special character of buildings and their vigorous survival capability. Even in museology the “dead object” concept is fading and the reconstruction of the whole culture is prevailing. I offer a new meaning for the term “integrated monument preservation”: we have to insert our present theories into the larger context of cultural history. In front of this new background the final aim of our activity must be the rebirth of the whole spiritual world that was dormant within the objects. So we should declare the priority of the living spiritual aspects related to traditional antiquity values, and the priority of a living monument related to dead object. For me the term “integrated preservation of heritage” means the reintegration of the past both in spiritual and objective sense of the word. This is the way to regain the lost respect and legitimacy of monument preservation, as the Living Heritage will fulfill the role of this field within the society.

**Keywords:** monument preservation, Zsámbék, monument reconstruction