

Társadalomföldrajzi kihívások és adekvát
válaszlehetőségek a XXI. század
Kelet-Közép-Európájában

Nemzetközi Földrajzi Konferencia
Beregszász, 2016. március 31–április 1.

«Соціально-географічні виклики в Східно-
Центральній Європі на початку XXI століття і
пошуки адекватних відповідей»

Міжнародна наукова географічна конференція
м. Берегове, 31 березня–1 квітня 2016 р.

Social Geographical Challenges and Search for
Adequate Answers in East-Central Europe of the 21st
Century

International geographical conference
Berehove (Beregszász), March 31–April 1, 2016

II. Rákóczi Ferenc Kárpátaljai Magyar Főiskola
Закарпатський угорський інститут ім. Ференца Ракоці II
Ferenc Rákóczi II Transcarpathian Hungarian Institute
Beregszász / Берегове / Berehove, 2016

УДК 911.3:300(4)

ББК 65.04(4)

T-32

A kötet a 2016. március 31–április 1.-jén Beregszászon megtartott „Társadalomföldrajzi kihívások és adekvát válaszlehetőségek a XXI. század Kelet-Közép-Európájában” с. nemzetközi földrajzi konferencia anyagait tartalmazza.

Збірник включає матеріали міжнародної наукової географічної конференції „Соціально-географічні виклики в Східно-Центральній Європі на початку XXI століття і пошуки адекватних відповідей”, що відбулася 31 березня–1 квітня 2016 р. у м. Берегове.

The volume contains the materials of the international geographical conference „Social Geographical Challenges and Search for Adequate Answers in East-Central Europe of the 21st Century” that took place on March 31–April 1, 2016 in Berehove.

Szerkesztőbizottság: *Berghauer Sándor, Dnyisztrjanszkij Miroszlav, Fodor Gyula, Gönczy Sándor, Izsák Tibor, Jakab Natália, Molnár József, Molnár D. István, Papp Géza, Sass Enikő, Vince Tímea.*

Редакційна колегія: *Бергхауер О., Вінце Т., Генці Ш., Дністрянський М., Іжак Т., Молнар Й., Молнар Д. С., Пapp Г., Фодор Д., Шап Е., Якоб Н.*

Edited by: *Sándor Berghauer, Myroslav Dnistrians'kyi, Gyula Fodor, Sándor Gönczy, Tibor Izsák, Natália Jakab, József Molnár, István Molnár D., Géza Papp, Enikő Sass, Tímea Vince.*

A kiadásért felel: *Orosz Ildikó* / Відповідальний за випуск: *Орос І.* / Responsible for the edition: *Ildikó Orosz*

A közölt tanulmányok tartalmáért a szerzők a felelősek.

За зміст опублікованих статей відповідальність несуть автори.

For the contents of the essays published the responsibility lies with the authors.

A kötetben található tanulmányokat a konferencia Tudományos Tanácsa lektorálta.

Матеріали видання рецензовані Науковою радою конференції.

The studies of the volume were proofread by the Scientific Council of the conference.

A konferenciát és a kiadvány megjelenését a Nemzetstratégiai Kutatóintézet és a II. Rákóczi Ferenc Kárpátaljai Magyar Főiskola támogatta.



ISBN 978-617-7404-01-8

© a szerzők, 2016 / © автори, 2016 / © the authors, 2016

Nyomdai munkálatok: Kálvin Nyomda, Beregszász
Felelős vezető: Lacz Csilla

MÉRHETETLEN? – MÓDSZEREK AZ ETNIKAI ASSZIMILÁCIÓ NYOMONKÖVETÉSÉRE

BALIZS DÁNIEL

MTA-CSFK Földrajztudományi Intézet
balizs.daniel@csfk.mta.hu

Abstract

UNMEASURABLE? – METHODS FOR TRACING THE ETHNIC ASSIMILATION

Balizs, Dániel

The question of ethnic assimilation in multinational regions (such as the Carpathian basin or the countries around it) has been a relevant research topic for quite a while now. Distrusting census data, questioning its results is a general phenomenon amongst those dealing with minorities; the discrepancy between the estimated and registered data is usually regarded as the result of assimilation. There are various ways to determine the extent of assimilation and measure the amount affected population. These methods do not necessarily give comparable results, and the geographical level or population measured by them are not always of the same size. Their similarities arise from the fact that by using these methods there is a way to clarify the ethnic structure implied by official censuses. I analyse some of these methods in my work.

Keywords: assimilation, ethnicity, methods, censuses

Bevezetés

Tanulmányom célja, hogy a kutatók által már számtalan aspektusból megközelített téma, az asszimiláció kapcsán összefoglalást nyújtson a szóban forgó társadalmi folyamat hatásainak mérési lehetőségeiről, annak statisztikákat árnyaló megközelítési módjairól. E sorok írója – saját szakmai felkészültségéről alkotott véleménye folytán, illetve mivel érdeklődési körén kívül esik – nem érzi feladatának sem az asszimilációról alkotott definíciók gazdag tárházának bővítését, sem annak társadalomfilozófiai háttérében való elmélyülést. A cikktől sokkal inkább várható, hogy rendszerez és bemutat néhányat azon metódusok közül, melyek segítségével az asszimiláció által érintett csoportok mérete és jellemzői megközelítő pontossággal meghatározhatóak.

Az asszimiláció mérési módszerei két alapvető típust képviselnek. Az egyik a statisztikai (főként népszámlálási) adatokból kiinduló kategória, melynek keretében a számszerűsítés, az asszimilánsok tömegének definiálása a cél. A másik a terepi felmérésekre épülő vagy a népszámlálások helyett más adatbázist felhasználó típus, melynek kapcsán a cél esetünkben a censusok pontosítása és a lokális specifikumok figyelembe vétele. Alkalmazásukkal nem feltétlenül nyílik lehetőség teljes körű adatbázis felépítésére, sokkal inkább a censusokban található értékek kritikájára vagy éppen indoklására. Ilyés Z. (1999) szerint az asszimiláció folyamatát ugyan hosszú távon a népszámlálási statisztikák is tükrözik, a folyamat mikroléptékű ábrázolásához viszont mindenképp szükség van egyéb források és módszerek bevonására is. A nemzetiségi

összetételt bemutató „száraz” adatsorok nem tükrözik feltétlenül a domináns kultúrát, ennek tisztázáshoz tereptapasztalatok kellene (Keményfi 1999).

Az asszimilációról

Noha munkám hangsúlyozottan nem elméleti jellegű, a téma megköveteli a fogalom teoretikus háttérének rövid összefoglalását. Az etnikai szempontú asszimiláció meghatározásában nagy szerepet kaptak a chicagói iskola képviselői. Park, R. E. és Burgess, E. W. szerint „az asszimiláció olyan folyamat, melynek során egyének vagy csoportok szert tesznek más személyek vagy csoportok emlékezetére és attitűdjeire, így (...) közös kulturális térben egyesülnek velük” (Park – Burgess 1921, 735). Yinger, J. M. (1994, 2002) az asszimilációra határcsökkentő folyamatként tekint, mely csupán ritka esetekben válik teljessé. Yinger beépítette elméletébe a disszimiláció fogalmát, amely észak-amerikai vonatkozásban a csoportok közötti különbségek fennmaradását és megerősödését fejezi ki, más olvasatban (pl. hazánkban, illetve általában véve Kelet-Közép-Európában) inkább a beolvadás reverzibilis jellegére utal. A felsorolt kutatókhoz képest újszerű irányt képvisel Rogers Brubaker, aki szerint az asszimiláció a 20. század második felétől a nyugati kultúrkörben „lejáratos” vagy idejét múlt fogalomként jelent meg, az 1990-es évektől ellenben a folyamat újrafelfedezését, az iránta való figyelem növekedését tapasztalhatjuk (Brubaker 2001).

A hazai illetve közép-európai felfogásban az asszimiláció fő okaként az erőforrásokhoz való hozzáférés aszimmetrikus jellege és a hatalmi viszonyokban mutatkozó egyenlőtlenség jelenik meg (Kiss 2010). A témában publikáló további kutatók közül Bindorffer Gy. (2002) és Gyurgyík L. (2004) egyaránt az asszimiláció fogalmának gordonai felfogásból indul ki, melyet mindketten alkalmasnak tartanak a folyamat összetettségének illetve fokozatainak értelmezésére. Tóth Á. és Vékás J. az asszimiláció folyamatát elsősorban az identitás természetén keresztül közelíti meg. Kiindulási pontjuk, hogy az önazonosságtudat megnyilvánulási formáin keresztül következtethetünk a beolvadás (vagy ellenkezőleg: a disszimiláció) meglétére. Az identitást dinamikus kategóriaként értelmezik, melynek kompaktságát „szélességi” (kettős vagy hármas kötődések) és „mélységi” (a többféle identitáskategória közül hányban jelezte a válaszadó az adott közösséghez való tartozását) dimenziókon keresztül szemléltetik (Tóth – Vékás 2013).

Az asszimilációról szóló diskurzus egyik fő képviselőjének tekintett Biczó G. (2004, 2011) a beolvadást egy sajáttól eltérő életvilág normáinak, értékészletének elsajátításaként definiálta. Viszont – a kárpát-medencei magyar (illetve a magyarországi nem magyar) kisebbségek asszimilációját tárgyaló hazai szakmai körök által sugallt véleménnyel szembemelve – felvetette, hogy a beolvadás „... hanyatlás-narratívaként történő értelmezése korszerűtlen álláspont” (Biczó 2011, 22), azaz egyes csoportok beolvadása nem feltétlenül veszteségként értelmezendő, különösen akkor nem, ha a folyamat a beolvadó csoport számára pozitívumokkal jár. Ezen állítással a téma szintén elismert (erdélyi) kutatója, Kiss T. (2011) is egyetért, azonban felhívja a

figyelmet, hogy Biczó észak-amerikai asszimilációértelmezéshez közelítő álláspontja a közép-európai viszonyokra – az etnikai törésvonalak lokális sajátosságokkal teletűzdelt kialakulási körülményei révén – csak korlátozottan alkalmazható.

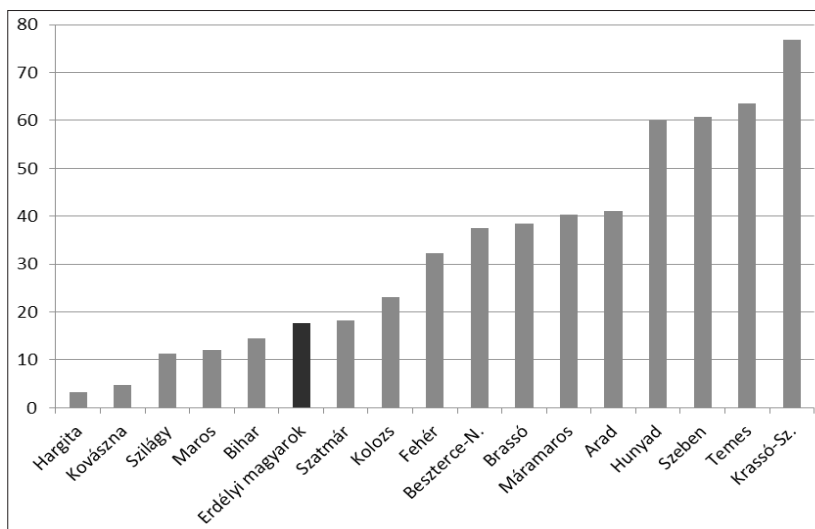
A tárgyalt módszerek

Etnikailag vegyes házasságok

A vegyes házasságok gyakoriságának, jellemzőinek mérése az etnikai hasonulás vizsgálata szempontjából kiemelt jelentőséggel bír, Tóth Á. és Vékás J. olvasatában „annak súlya, amellyel a nemzeti-etnikai elemet a házastárs megválasztásával kapcsolatos döntésünkben érvényre juttatjuk, nyomatékosabb az életben lehetséges minden más identitásdeklarációnál” (Tóth Á.–Vékás J. 2013: 34-35). Az előbbi szerzőpáros egy korábbi tanulmányában a vegyes házasságra mint az asszimiláció legjelentősebb tényezőjére utal (Tóth Á.–Vékás J. 2008); hasonló véleményen van Benedek Gy. (2003), aki az erdélyi magyarság asszimilációs folyamatait taglaló tanulmányában az asszimiláció fő „okaként” a vegyes házasságokat jelöli meg, s a házassági heterogámia mérésében látja az etnikai beolvadás meghatározásának legfontosabb módszereit. E vélemény – kissé sarkos jellege ellenére – rávilágít a téma asszimilációkutatásban meghatározó szerepére, mely elsősorban azon tézisen alapul, miszerint a nemzetiségileg vegyes családokba született gyermekek nagyobb eséllyel válnak a többségi etnikum tagjaivá; példának okáért Benedek Gy. (2003) szerint 2002-ben a 94.400 romániai magyar-román vegyes családban élő 61.900 gyermek 60%-a román, 40%-a magyar nemzetiségű volt.

1. ábra

Az etnikailag heterogén házasságra lépők az erdélyi magyarok körében 1992–2002 között (%)



Forrás: Horváth 2004

A fenti hipotézisből indult ki Gyurgyík L. (2004) és Szilágyi N. S. (2004), akik a vegyes házasságokban született gyermekek nemzetiségéből következtetnek az asszimiláció lehetséges szintjére. Figyelemre méltó továbbá utóbbi szerző felvetése, mely szerint a biológiai és az etnikai reprodukció közé korántsem tehető egyenlőségjel, mivel a megszületett gyermekek nemzetisége későbbi szocializációjuk eredménye, melyet számos tényező (pl. környezetének anyanyelvi hetero- vagy homogenitása) befolyásol. Szintén a földrajzi közeg fontosságát hangsúlyozza tanulmányában Horváth I. (2004), aki többek között a házassági exogámia területi és településtípus szerinti jellemzőit vizsgálta az erdélyi magyarság körében. Eredményei alapján bizonyítást nyert, hogy a heterogám párválasztás szempontjából a nyelvi környezet meghatározónak bizonyul: a többségében magyarok lakta vidéken élő erdélyi magyarok jellemzően etnikailag homogén házasságot kötöttek, ezzel szemben a dél-erdélyi szórványmagyarság körében a házasulandók nagyobbik része már más nemzetiségű párt választott (1. ábra).

A fenti eredmény szakmai szempontból nem számít újdonságnak, hiszen alacsony lélekszámú csoportokban azonos nemzetiségű pár kiválasztása egyértelműen nagyobb kihívás, ellenben ráirányítja a figyelmet arra, hogy a szórványközösségekben a nyelvi izoláció, illetve a potenciális házasulandók korlátozott száma mindenféle külső ráhatás (kényszer) nélkül is felgyorsíthatja a beolvadást. A fentiek alapján egyértelműen kijelenthetjük, hogy a vegyes házasságok számának, gyakoriságának, jellemzőinek vizsgálata közelebb vihet az asszimiláció volumenének meghatározásához, azaz a házassági exogámia és az etnikai beolvadás dinamikája között viszonylag szoros kapcsolat tételezhető fel.

Választási és etnikai adatsorok összevetése

A népszámlálási nemzetiségi adatok és az etnikai pártokra leadott voksok összehasonlítása egyfelől a többes kötődésűek számára utal(hat), másrészt mérhetjük vele egy közösség belső kohézióját is (Tátrai 2006). Kiváló példát jelentenek erre a kárpát-medencei kisebbségi magyar pártok, melyekre döntő részben magyar nemzetiségűek (vagy a magyarsághoz anyanyelvükben, kulturálisan stb. kötődők) szavaznak. Szintén megállapítható, hogy például a szlovákiai és a romániai magyarok csaknem 100%-a ezen, a kisebbség érdekeit felvállaló etnikai pártokra szavaz (Székely 2014). Támogatottságuk többségében a magyarság demográfiai súlyához illeszkedik, ám egyes régiókban települések egész sorában (akár pozitív, akár negatív irányban) eltér az ott élő magyarság népességbeli részarányától. A nemzetiségi és választási adatok különbségei mögött az asszimiláció valamely szakaszában járó csoportok létét tételezhetjük fel, ugyanakkor nemcsak etnikai, hanem demográfiai trendek is kirajzolódhatnak általa: pl. a kisebbségi magyarság a környező államalkotó nemzeteknél (szlovákok, románok stb.) idősebb korszerkezete, ami a magyarság felülreprezentáltságát eredményezi a választókorú népesség körében. A markáns eltérések speciális, gyakran csak mikroszinten ható

tényezőkre, egyúttal nagyobb tömegű, potenciálisan vagy ténylegesen asszimiláló népeiségre utalhatnak. Ugyanakkor a módszer megbízhatóságát korlátozza, hogy a választási eredmények nagyban függenek az aktuális politikai erőviszonyoktól vagy a részvételi aránytól.

Példát jelen módszernél a szlovákiai magyarságra vonatkozó adatbázis szolgáltat (1. táblázat). A felsorolt tizenhárom, eltérő etnikai és demográfiai háttérű, illetve a jövedelmi viszonyok tekintetében nagy szórást mutató település közös vonása a magyarság és a magyar pártokra leadott szavazatok aránya közti számottevő differencia. Az asszimilációt itt a választói magatartás vizsgálatával érhetjük tetten: a dél-szlovákiai, etnikai öntudatában, nyelvhasználatában már a többségi nemzet felé „húzó”, sok esetben vegyes házasságban élő vagy oda született, bizonytalan önbesorolású népesség politikai állásfoglalásakor gyakran „visszanyúl” eredeti identitásához. Hasonló jelenség tapasztalható az alapvetően magyar közegekben élő, magyar anyanyelvű, ugyanakkor erősödő nemzetiségi tudatú cigányság pártpreferenciájának értelmezésekor (pl. Sajókeszi vagy Deresk esetében).

1. táblázat

Néhány magyarlakta szlovákiai település etnikai és választási adatai (2011/2012)

Település	Nemzetiségi megoszlás (%)			Magyar pártokra adott voksok aránya (%)		
	Szlovák	Magyar	Cigány	Most-Híd	MKP	Összesen
Sajókeszi	3,9	11,6	83,3	82,0	10,2	92,2
Zsitvabesenyő	27,6	71,1	0,0	53,0	34,5	87,5
Tardoskedd	31,9	62,3	0,0	52,0	21,5	73,5
Deresk	15,0	66,8	17,3	28,2	44,5	72,7
Kolon	43,2	49,7	0,0	46,3	16,2	62,5
Balogpádár	54,6	41,6	0,0	43,9	14,6	58,5
Szepsi	42,3	29,6	9,8	26,6	27,6	54,2
Ógyalla	48,4	41,2	2,4	29,6	21,5	51,1
Tiszacsernyő	33,4	62,3	0,4	27,1	16,3	43,4
Galánta	58,3	30,5	0,2	30,2	12,7	42,9
Nagyida	52,3	9,9	27,1	24,8	11,7	36,5
Jászó	71,7	7,1	5,9	22,6	8,7	31,3
Magyargurab	92,2	3,3	1,8	13,2	0,2	13,4

Forrás: Szlovákiai népszámlálási- (2011) és választási adatok (2012)

Amennyiben ugyanazon térségben adott etnikai csoport érdekképviselőt nemcsak egy, hanem több politikai tömörülés látja el, a rájuk adott szavazatok megoszlása többletinformációkkal szolgálhat. A megosztottság akkor töltődik meg a témánkhoz kapcsolódó tartalommal, ha a két (esetleg több) etnikai bázisú párt deklarált céljaiban differenciák mutatkoznak, melyek szavazóbázisuk

interetnikus kapcsolatrendszerében (és mindezek tükrében: a beolvadási folyamatokban történő gyengébb vagy fokozottabb érintettségében) is leképeződik (Ilyés–Tátrai 2013). E jelenség a szlovákiai magyar pártok (Magyar Koalíció Pártja, Most–Híd) kapcsán mutatkozik meg leginkább: a beolvadás által fokozottabban érintett, kettős identitású népesség magyar pártokra szavazó rétege döntő részben a Most–Híd-ra voksol, míg az MKP inkább a „többségi magyar párt” maradt.

Egyházi nyilvántartások, adóösszeírások

Az asszimiláció dinamikájának, a folyamat által érintett népesség nyelv- és identitásváltásának feltérképezéséhez, azaz az állami lebonyolítású censzusok eredményeinek „finomításához” az egyik lehetséges módszer a különböző egyházak által kiadott névtárak, szakrális szóhasználatban *sematizmusok* tanulmányozása. A sematizmusok többek között az egyházmegyékhez tartozó plébániák népességéről, a felekezeti megoszlásról, az ígéhirdetés nyelvéről, valamint az egyházi fenntartású iskolák tanulóiról közölnek adatokat. Ezen adatforrás népszámlálásokkal történő összevetése vegyes etnikumú, nagy felekezeti diverzitással jellemezhető vidékeken igen fontos lehet; különösen ha a térségben az etnikai és felekezeti törésvonalak egybeesnek, például a Székelyföldön (Ilyés 1999). Az egyházigazgatási változások, új plébániák szervezése (melyek dokumentálása a sematizmusokban szintén megtörténik) ezen túlmenően felekezetközi, sőt nemzetiségi konfliktusra is rávilágíthat. Ilyen esetek egyes plébániák nyelv váltása vagy az erre irányuló (egyházmegyei, állami) ösztönzés kapcsán fordulhatnak elő.

Szintén használhatónak bizonyulnak az *egyházi anyakönyvek*, melyek segítségével az etnikailag és vallásilag exo- vagy endogám házasságok számát, gyakoriságát, az odaszületett gyermekek felekezetét, végső soron a párválasztási stratégiákban megjelenő etnikai karaktert kutathatjuk. Az anyakönyvekben ezenkívül a keresztnévadási szokások változásait is nyomon követhetjük, sőt információkat kaphatunk a lakosság foglalkozási és egyéb társadalmi (földbirtoklás, szociális helyzet, kirekesztettség) helyzetéről is (Ilyés 1999).

Az adóösszeírásokat a sematizmusokkal és az egyházi anyakönyvekkel szemben állami (megyei) megrendelésre bonyolították le. Ezek közül elsősorban az ún. *dikális összeírásokat* célszerű kiemelni, melyek (a 16-19. század között) feudális jellegű, az adózó népesség számbavételét célul kitűző „népszámlálások” voltak, a népesség kimaradt belőlük. A dikális összeírások egyik legkiválóbb, Vas megyei feldolgozása Vörös K. (1962) nevéhez fűződik, aki a kapott eredményekből kiindulva a terület nemzetiségi megoszlásának 18-19. századi rekonstruálására is kísérletet tett. Információkat témánkkal kapcsolatban a bennük megjelölt népességszám mellett elsősorban olyan vidékekről szerezhetünk, ahol a társadalmi jogállás nagyfokú egybeesést mutatott az etnikai viszonyokkal, egyszerűbben: a nemesi illetve az adózó népesség más-más nemzetiségűnek bizonyult (pl. a Felső-Őrségben).

Visszaemlékezések, interjúk

A személyes benyomásokon alapuló élmények, visszaemlékezések feljegyzésekor szintén találkozhatunk asszimilációra történő utalásokkal, az etnikai hasonulás magán- vagy a társadalmi szféra keretei között megélt vagy tapasztalt jeleivel. Keményfi R. (1999) például gömöri kutatása során egyéni véleményeket és élettörténeteket is beépített az eredményekbe, hogy a vegyes etnikumú, szlovákok, magyarok és cigányok által lakott helységek kulturális és nyelvi viszonyairól minél pontosabb képet kapjon. A korabeli, főként levéltári forrásból származó dokumentumokban (adomány- és oklevelek, hivatalos jelentések, leíró jellegű vagy monografikus munkák stb.) ugyancsak felfedezhetünk olyan passzusokat, melyek tartalma adott személy, csoport vagy közösség vonatkozásában asszimilációra utal. Erre találunk példát egy 1837-ből származó, a magyar nyelvoktatás eredményeit taglaló Vas vármegyei jelentésben, mely a megye déli (szlovén többségű) járásában uralkodó állapotot mutatja be (Benczik et al. 2008, 319-320):

„A. S. szolgabíró úr kerületében kilenc tanító oktat 547 gyermeket, kik mindnyájan tudnak, és némelyek tehetségök szerint tanítanak is magyarul. Említettik ezek között különösen a pucinci ágostai hitűek tanítója (L. J.), kinek 130 tanítványai között a magyar nyelv már annyira haladott, hogy tanulmányaikat azon adák elő. (...) És így ő volt az első, ki azon a tájon, hol a magyar szó előbb csak átreppenő vendégként hallatsza néha, azt buzgalommal meghonosítja.”

A beolvadás egy különleges típusát példázza Peéry Rezső szlovákiai magyar publicista visszaemlékezése, melyre Ilyés Z. (2005: 151) tanulmánya hívja fel a figyelmünket:

„Csak semmi neheztelés kedveseim. Megváltoztak a viszonyok, ahogy felénk mondják Nyitrában. Most a kenyér a fontos, a szent kenyér, és nekünk az államnál nem könnyű a dolgunk. (...) Mit tehettem volna – megoldottam a kérdést, lieber Herr Schwager, po nyitrianszki... A demokrácia szép dolog, és ha egy kicsit tótul kell beszélni hozzá, hát ezért hehehe nem megyünk a szomszédba. Nem lehet másképp odafönn a Nyitrá milá Nyitrában... (...) Wir waren grossmütig in Ungarn, addig nyomtuk el a szlovákocskákat, amíg szépen ők lettek az urak felettünk. Teraz szu onyi pányi, und wir müssen uns fügen... Node este a Zoboron tovább táncoljuk a csárdást, kérnélek szépen... És mi is történt? Nem nagy dolog. Azelőtt a konyhán beszéltünk tótul, a hivatalban magyarul. Most fordítva van. A hivatalban povedálunk szlovákul. Odahaza pedig magyarul, ennyi az egész, kérem alássan.”

Az Ilyés által „etnikai mimikrimagatartásként” definiált jelenség az asszimiláció szituatív, gyakran kényszernek engedő vagy éppen sajátos – kétes értékű – indokokkal igazolt túlélési stratégiaként működő jellegét támasztja alá, mely sokszor a mindenkorai politikai erőviszonyokhoz történő igazodásban mutatkozik meg, fokozottan érintve a többes identitású népességet.

Összegzés

Az etnikai vonatkozású asszimiláció, legyen szó bármilyen megjelenési formájáról vagy típusáról, világviszonylatban változatlanul létező folyamat, sőt napjainkban a témát központba állító vizsgálatok jelentőségének, aktualitásának fokozódását érzékelhetjük. A kutatásokban gyakran felvetődik a beolvadás ütemének, illetve az általa érintettek körének megállapítására jelentkező széleskörű igény, pontosabban az ezzel kapcsolatos nehézségek. Egyre inkább úgy tűnik, a folyamat precízebb felméréséhez többféle módszer és adatbázis felhasználására és összevetésére van szükség.

Az előbbieken négy módszert soroltam fel, illetve jellemeztem röviden. A sor tovább bővíthető, a megállapítások pedig árnyalhatóak, hiszen jelen esetben a cél a generális áttekintés, nem pedig a részletekbe menő elemzés volt. A tanulmányban felfedezhető megközelítési mód alapvetően közép-európai jellegű, illetve az egyének helyett a közösségi asszimilációra fókuszál, de az itt olvasható megállapítások akár szélesebb (európai) közönség számára, valamint mikroszintű kutatásokban is felhasználhatóak lehetnek. Utóbbi kapcsán különösen fontosak az asszimilációt lokális léptékben tanulmányozó felmérések, melyek során egyaránt alkalom nyílhat a fentiekben ismertetett módszerek alkalmazására, felhasználhatóságuk alátámasztására (netán cáfolatára) és a helyi viszonyok adaptálására is.

Irodalom

1. Benczik Gy. – Bilkei I. – Hozjan, A. – Kapiller I. – Kuzmič, F. – Molnár A. – Mukicsné Kozár M. 2008: Források a Muravidék történetéhez–Viri za zgodovino Prekmurja. I. kötet. Vas Megyei Levéltár–Zala Megyei Levéltár, Szombathely–Zalaegerszeg pp. 318–320.
2. Benedek Gy. 2003: Az asszimilációról mint statisztikus. In: Magyar Kisebbség 8. 1. pp. 255–263.
3. Biczó G. 2004: Asszimilációkutatás – elmélet és gyakorlat. MTA PTI Etnoregionális Kutatóközpont Munkafüzetek 96., Budapest pp. 1–28.
4. Biczó G. 2011: Az asszimiláció fogalmának műveleti értéke a szociokulturális hasonulási folyamatok értelmezésében. In: Bárdi N.–Tóth A. (szerk.): Asszimiláció, integráció, szegregáció: párhuzamos értelmezések és modellek a kisebbségkutatásban. Argumentum, Budapest pp. 19–38.
5. Bindorffer Gy. 2002: Asszimiláció és túlélés. In: Kovács N.–Szarka L. (szerk.): Tér és terep. Tanulmányok az etnicitás és az identitás kérdésköréből. Akadémiai Kiadó, Budapest pp. 11–31.
6. Brubaker, R. 2001: The return of assimilation? Changing perspectives on immigration and its sequels in France, Germany, and the United States. In: Ethnic and Racial Studies 24. 4. pp. 531–548.
7. Gyurgyík L. 2004: Asszimilációs folyamatok a szlovákiai magyarság körében. Kalligram Könyvkiadó, Pozsony 160 p.
8. Ilyés Z. 1999: Az egyházi sematizmusok (papi névtárak) és anyakönyvek felhasználása az etnikai földrajzban. In: Ilyés Z. – Keményfi R.: Előadások az et-

- nikai statisztika finomítási lehetőségeiről. Magyar Földrajzi Társaság. Budapest pp. 1–13.
9. Ilyés Z. 2005: Szórványkutatás, szórványértelmezés. Megjegyzések a Kárpát-medence szórványközösségeinek társadalomtudományi vizsgálatához. In: Magyar Tudomány 50 (111). 2. pp. 145–155.
 10. Ilyés Z. – Tátrai P. 2013: A zoborvidéki magyarság politikai megosztottságának kulturális és etnikai identifikációs háttere. In: Bárdi N. – Tóth Á. (szerk.): Önazonosság és tagoltság. Elemzések a kulturális megosztottságról. MTA TK Kisebbségkutató Intézet–Argumentum, Budapest pp. 243–258.
 11. Keményfi R. 1999: Etnikai besorolás és statisztika. Elvi alapvetés a gömöri cigányok három évszázados jelenlétének vizsgálatához. In: Regio – Kisebbség, politika, társadalom 10. 1. pp. 137–155.
 12. Kiss T. 2010: Drávaszögi mozaik. Nemzetiségi egyenlőtlenségek és kisebbségi stratégiák Horvátország magyarlakta településein. In: Regio – Kisebbség, politika, társadalom 21. 4. pp. 109–161.
 13. Kiss T. 2011: A makroperspektíva védelmében. In: Bárdi N.–Tóth Á. (szerk.): Asszimiláció, integráció, szegregáció: párhuzamos értelmezések és modellek a kisebbségkutatásban. Argumentum, Budapest pp. 39–48.
 14. Park, R. E. – Burgess, E. W. 1921: Introduction of the Science of Sociology. Chicago University Press, Chicago 1040 p.
 15. Székely I. G. 2014: Választási eredmények. Etnikai szavazás, etnikai pártok. (forrás: <http://lexikon.adatbank.ro/tarsadalomismeret/szocikk.php?id=25>, letöltve: 2015. április 14.)
 16. Szilágyi N. S. 2004: Az asszimiláció és hatása a népesedési folyamatokra. In: Kiss T. (szerk.): Népesedési folyamatok az ezredfordulón Erdélyben. RMDSZ ÜE, Kolozsvár pp. 157–235.
 17. Tátrai P. 2006: Adalékok a települések belső etnikai térszerkezetének kutatásához. In: Földrajzi Értesítő 55. 3–4. pp. 273–286.
 18. Tóth Á. – Vékás J. 2008: Család és identitás. A vegyes házasság szerepe a magyarországi kisebbségi közösségek reprodukciójában. In: Demográfia 51. 4. pp. 329–355.
 19. Tóth Á. – Vékás J. 2013: Az identitás természete. In: Bárdi N.–Tóth Á. (szerk.): Önazonosság és tagoltság. Elemzések a kulturális megosztottságról. MTA TK Kisebbségkutató Intézet–Argumentum, Budapest pp. 11–40.
 20. Vörös K. 1962: Vas megye 1744. évi adóösszeírása. KSH Könyvtár–Művelődési Minisztérium Levéltári Osztálya, Budapest 227 p.
 21. Yinger, J. M. 1994: Ethnicity: Source of Strength? Source of conflict. State University of New York Press, Albany, USA 510 p.
 22. Yinger, J. M. 2002: Az asszimiláció és a disszimiláció elmélete felé. In: Regio – Kisebbség, politika, társadalom 13. 1. pp. 24–44.