

# REGIONÁLIS TÖREKVÉSEK A BALATON-PARTI ÜDÜLŐTERÜLETEK ÉPÍTÉSTÖRTÉNETÉBEN A KÉT VILÁGHÁBORÚ KÖZÖTT

WETTSTEIN DOMONKOS

egyetemi tanársegéd. BME, Urbanisztika Tanszék.

1111 Budapest, Műegyetem rkp. 3. K II. 93. Tel.: (+36-1) 463-2332. E-mail: wettstein@urb.bme.hu

A Balaton-part rekreációs célú hasznosításában már a század első felében megjelentek az átfogó regionális léptékű koncepciók, ami nemzetközi összehasonlításban is korai jelenségnek tekinthető.

A tanulmány a regionális eszme kialakulását három léptékben, építészeti, településrendezési és tájrendezés szintjén vizsgálja, rámutatva arra, hogy az üdülőterület kiemelt tájképi helyzetében a regionális stratégiák nemzetközileg is autonóm fejlődési utat bejáró két ága, az építészeti és az urbanisztikai regionalizmus kapcsolódott össze. A sajátos üdülőterületi regionális stratégia a rekreáció funkciójához igazodva az urbánus modernitás és a hagyományos vernakuláris minták közt egy sajátos üdülőterületi regionális minőség kikísérletezését jelentette, elsősorban a topografikus, klimatikus adottságokhoz és az üdülés korabeli életmódjához igazodva. Ez az építészeti-településképi minőség a magyar építészet és településrendezés történetében is sajátos, korábban feltáratlan jelenségnek minősül. A tanulmány rámutat, hogy a Balaton regionális fejlesztéstörténetében már a háború előtt megjelent a tájegység problémáit átfogóan vizsgáló regionális nézőpont, és megindult az egységes regionális tervezés folyamata, ami alulról, a települési önkormányzatok és a fürdőtelepek civil szervezeteinek bázisáról építkező metodikájával mind a magyar regionális tervezés, mind a nemzetközi üdülőterületi regionális tervezés történetében autonóm módszertani jelenség. Az egykori testületek összetett rendszerének rekonstruálásával lehetővé válik a balatoni építésügy áttekintése is, bemutatva az építészeti problémák megoldásában önkéntesen részt vállaló, illetve szervezeti pozícióval bíró korabeli építészek szerepét és eszköztárát. A regionális eszme a Balaton-part építéstörténetében elsősorban nem egy történetileg kialakuló organikus régióképből adódott, hanem egy, az építész szakma eszközeivel kialakított funkcionális eszme-konstrukciót jelentett.

A kutatás során feldolgozásra kerültek a Balatoni Intéző Bizottság archív levéltári dokumentumai, a korabeli regionális folyóiratok, az építészeti szaksajtó és az országos tudósítások, miközben az építészet-történeti vizsgálat társtudományi kontextusának felvázolásához szükséges volt a történelmi és turizmus-történeti kutatások eredményeinek megismerése is.

**Kulcsszavak:** Balaton, regionális tervezés, Kotsis Iván, Tóth Kálmán, Balatoni Intéző Bizottság, BIB, fürdőtelepek, fürdőegyesületek

## BEVEZETÉS

A Modern Építészet Nemzetközi Kongresszusa (CIAM) az 1937-ben Párizsban megrendezett ötödik találkozásán „Logis et loisirs”<sup>1</sup> címmel a szabadidő problémájával foglalkozott. A rendezvény záródokumentumában az üdülőterületek egyre fokozódó urbanizációjára hívták fel a figyelmet, ajánlásként pedig az emergens táji

<sup>1</sup>Logis et Loisirs: 5ème congrès CIAM, Paris 1937. Ed. de l'architecture d'aujourd'hui, Boulogne-sur-Seine 1938.

folyamatoknak kereteket szabó regionális tervek kidolgozását javasolták. A korai tömegturizmus hatását a század első évtizedeiben már egyre látványosabban mutatták mind a hegyvidéki, mind a tengerparti üdülőterületek, de az átfogó megoldási kísérletekre csak a második világháborút követően, a tömegturizmus újabb hullámai révén került sor. Ennek ellenére a Balaton-parton már a harmincas évek elején megjelentek azok a regionális törekvések, amelyek az egyre összefüggőbb beépítést eredményező urbanizáció problémáira kerestek választ, és amelyek nemzetközi viszonylatban is korai kísérletnek számítottak.

Míg a modern mozgalom számára a régió elsősorban a nagyléptékű rendezés és szervezés funkcionális eszközeként jelent meg, addig a Balaton-part összetett problémájából adódóan a regionális törekvésekben sajátosan keveredtek a tájrendezés-településtervezés technokrata szempontjai és a század első felének építészetében megjelenő regionális identitás keresésének problémái. 1929-ben megalapították a Balatoni Intéző Bizottságot, melynek kiemelt feladata volt az építészeti és településrendezési problémák regionális léptékű kezelése, ezzel intézményi keretet adva az egységes üdülőterületi rendezési törekvéseknek. A kutatás arra keresi a választ, milyen kihívásokat jelentett a korai tömegturizmus idején az üdülőterületi urbanizáció, és a kor eltérő szakmai és szervezeti pozícióban lévő szakemberei a megoldáskeresés során milyen eszközökkel, hogyan definiálták a léptékéből, funkciójából adódóan sajátos helyzetben lévő üdülőterületi régiót?

A tanulmány a megyei levéltári forrásfeldolgozás során feltárt szervezettörténeti dokumentumokra,<sup>2</sup> a keszthelyi Balatoni Múzeumban és a siófoki Balatoni Regionális Történeti Múzeum és Könyvtárban rendelkezésre álló archív településfejlesztési kiadványokra, valamint a korabeli szaksajtó és a regionális folyóiratok<sup>3</sup> publikációira támaszkodva vizsgálja a Balaton-part korai regionális törekvéseinek építészeti és településképi vonatkozásait. Az eszmetörténeti rekonstrukcióból kirajzolódó elemzést a korabeli közigazgatási háttérrel, a hazai építészet és településrendezés történeti kontextusában mutatja be.

## PROBLÉMATÖRTÉNET: A BALATON-PART URBANIZÁCIÓJÁNAK KEZDETEI

„Ez a heterogén tarkabarkasága az épületeknek, úgy vélem nem véletlen, hanem összefügg a mi geográfiai helyzetünkkel és ama sokféle befolyással, amely alatt mi nyugatról, északról és délről állunk” – írta Kotsis Iván a Balaton-part egyre intenzívebben kiépülő fürdőtelepeiről, a regionális problémát tágabb kontextusba emelve.

<sup>2</sup> Somogy Megyei Levéltár, Balatoni Intéző Bizottsági iratok 1935–1950 (SML X.208); Veszprém Megyei Levéltár: Tóth Lajos BIB titkárságvezető hagyatéka (VeML XIV.28).

<sup>3</sup> A két világháború közötti időszakban az alábbi regionális folyóiratok jelentek meg: *Balaton* (A Balatoni Szövetség hivatalos értesítője), *Balatoni Kurír*, *Balatoni Szemle* (Magyar Földrajzi Társaság Balaton Bizottsága, 1942–1944 között).

A Balaton rekreációs célú hasznosítása a XIX. századig nyúlik vissza, bár a római időkben a városiasodási folyamatokkal összefüggésben már üdülési céllal is használták a kezdetben majorsági központnak épült villákat.<sup>4</sup> A kontinuitás hiányából adódóan azonban az 1800-as években kibontakozó fürdőturizmus egy kvázi előzmények nélküli, új tájhasználati réteg kiépítését indította el. A reformkor idején az északi parton fellelhető hévforrások környékén alakult ki a szabadidő eltöltésének pezsgő polgári kultúrája, majd az első nagyobb és szervezeten kialakított fürdőtelepek<sup>5</sup> a XIX. század második felében jelentek meg a tóparton, amiben jelentős szerepe volt a Déli Vasút kiépülésének is 1861-ben, amely közvetlen összeköttetést biztosított a dualizmus idején robbanásszerűen fejlődő fővárossal.<sup>6</sup> A vasút mint a modernizáció szimbóluma új társadalmi rétegeket és életmódokat hozott – hacsak szezonálisan is – a tópartra, miközben magát a tájat is jelentősen átformálta. Az első években ugyanis jelentős károkat okozott a Balaton szabályozatlan vízszintje, így szükségessé vált a siófoki zsilip megépítése, és ezzel a vízszintet a vasút szempontjából biztonságos mértékig csökkenthették. A déli part mentén ezzel jelentős területek kerültek szárazra, és ezen az úgynevezett apadási övön jöttek létre az új fürdőtelepek, mivel a korábban vízborította homokos terület más célú hasznosításra, így például mezőgazdasági művelésre alkalmatlan volt.<sup>7</sup>

Míg a századforduló előtt még az északi parton volt intenzívebb az építkezés, ahol a hegylábi lejtőkön az ösközséggel szorosabb szimbiózisban alakultak ki a települések (Almádi, Csopak, Tihany, Révfülöp, Badacsony), addig a huszadik század első

<sup>4</sup>A római korban, az úthálózat és a kereskedelem révén létrejött a város és vidék közti egyensúly, azaz az urbánus táj. Ezt jelzi, hogy a római korban a tóparti villák nem a rekreációt szolgálták, hanem majorsági központként jöttek létre és csak a IV. század során, a Birodalom meggyengülésével és a lakosság védettebb városokba költözésével egyidejűleg alakultak át rekreációt szolgáló, időszakos használatú nyaralókká. A provincia megszűnését követően hosszú évszázadokig agrár tájként funkcionált a régió, és csak a XVIII. század végén a szüreti multságok kiszolgálására építettek ismét villákat a tóparton. A vízpart rekreációs célú hasznosításának másik ága az északi parton fellelhető hévforrásokhoz kötődik, ezen a bázison alakult meg Füred reformkori fürdőkultúrája, de hasonló hévforrásokat hasznosítottak Badacsonytomajon, Zánkán, Pálkövén, Csopakon is. A filoxéravész is hozzájárult a fürdőtelepek kialakulásához; Almádiiban, Ábrahámhegyen, Boglárán és Lellén a tönkrement szőlőterületek újrahhasznosítását jelentette az üdülőtelep mint új funkció.

<sup>5</sup>A fürdőtelep kifejezésben szereplő telep kifejezés nem egyezik a településtudományban használatos és Körner Zsuzsa által pontosan definiált telepfogalommal. Nemcsak az eltérő társadalmi funkció, de a tervezési körülmények is differenciálást kívánnak. Körner Zsuzsa az egyidejűséget, az építető azonosságát és az egyező építészeti karaktert jelöli meg a telepfogalom kritériumának. Jóllehet a Balaton-parti fürdőtelepek esetében ezek a jellemzők fel-feltűnnek, tisztán nem érvényesülnek, épp ezért szerencsésebb, ha nem soroljuk terminológiailag a telepek közé, inkább telepszerűnek fogjuk fel, és speciális jellemzést adunk kialakulásuk körülményeire.

<sup>6</sup>A Balaton modernizációjában meghatározó szereppel bírt a vasút, nemcsak a közlekedésben, de az utazás élményéhez kapcsolódó létesítmények településképi kialakításában is, amelyre a Duna-Száva Adria Vasúttársaság Ney Ákos igazgató vezetésével nagy hangsúlyt fektetett. A típustervektől eltérően a déli parti vasútállomások egyedi karaktert kaptak, az épületek környékét parkosították.

<sup>7</sup>A déli parton nagyobb területeket birtokló földtulajdonos családok közül kerültek ki az első parcellázók is, mint például Széchenyi Imre (Földvár), a Hunyady család (Szárszó, Szemes, Lelle, Boglár, Berény), a Jankovich család (Boglár), akik az összefüggő területeket egységesen tudták értékesíteni a villaépítés céljából megjelenő tehetősebb polgári réteg számára.

felében a gyors közlekedési kapcsolat révén a déli part sík fövényén megjelenő telepek indultak robbanásszerű fejlődésnek, a húszas évek utolsó éveiben már az építkezések 72%-a koncentráldott erre a partszakaszra. Az apadási övön (Világos, Aliga, Szabadi, Siófok, Vilma-telep, Széplak, Zamárdi, Szántód, Földvár részben, Szárszó, Őszöd-telep, Szemes, Lelle, Boglár, Fonyód, Máriafürdő), turzásokon (Fenyves) és magasparton (Akarattya, Györök, Berény, valamint Földvár és Szemes részben) létrejövő fürdőtelepek a sík topográfiájú területen, történelmi előzmények nélkül az ösközségtől függetlenül formálódtak. Egyes üdülőtelepek ösközségi háttér nélkül jöttek létre, mint például a ma már városi rangú Fonyód vagy Földvár, utóbbi helyén egykoron csak egy tanya állt.

A történelmi minták hiánya és a táji kontextus nagy szabadságfoka tág teret adott a gazdasági haszonszerzésnek, ami egyre problémásabb parcellázási megoldásokat eredményezett. A tömeges parcellázások kezdetén a gazdaságosság volt a legfőbb szempont a parcellázók számára, ezért a településképi és településszerkezeti megoldások tekintetében az utak szélessége nem volt megfelelő, nem alakítottak ki kellő számú keresztutat a partra merőlegesen, a területre jutó csapadékvizek árkokkal történő elvezetéséről sem gondoskodtak. Nem számoltak a tó vízszintingadozásával, az alacsonyabb területeket a tavaszi vízállás előntötte, a jégzajlás és a jégnyomás elpusztította. A villatelkeket kivitték a Balaton partjáig, így a partvonal közcélú hasznosítása nem valósulhatott meg. Az értékesíthető terület maximalizálását szolgálta szintén, hogy a vasút mellé is kivitték a telkek hátsó oldalát, így melléképületek, sertés- és baromfiólak, szemétdombok látványa tárult az utazók felé, miközben a rekreáció táji és települési kerete egyre fontosabb turisztikai eszközzé vált, az érintett vasúttársaság például az állomások parkosítása és a településközpont kialakítása révén különös figyelmet fordított az utazás során feltáruló településkép megjelenésére.

A torzulásokat erősítette a tópart egyre intenzívebb, ám tervezetlen urbanizációs folyamata. Bár a nyaralni vágyók egy időre maguk mögött kívánták hagyni az egyre modernebb városi életvitelt, és a természethez, helyenként a táji kultúrához kívántak közelebb kerülni, ambivalens jelenséget okozott, hogy a modernitás komfortot jelentő vívmányait is magukkal hozták, és elkezdték kiépíteni azokat az infrastrukturális elemeket, hálózatokat (közlekedés, közművek, kommunikáció, szórakozás, ételmisszer-ellátás, gyógyászat létesítményei), amelyek a tópart természetes képének átalakulását eredményezték.<sup>8</sup> A fürdőtelepek gondjai a harmincas évek elejére már egyre látványosabb problémát okoztak. A zavaros és rendezetlen településkép komplex

<sup>8</sup>Az urbanizációs folyamatot jellemzi az infrastruktúra kiépülése is, ugyanakkor korántsem zajlott olyan gyors ütemben, mint a nagyobb városokban. Bár a turizmus fellendítéséhez szükség volt a közművesítésre, a harmincas évek elején községi vízvezeték még csak Tihanyban, Siófokon, Bélatelepen és a kenesei „székesfővárosi üdülőtelepen” volt, csatornahálózat pedig csak Siófokon. 1914-ben létrejött a Balatonvidéki Villamosmű Rt. Aszfófi telephellyel, ahonnan az északi parton Balatonfüredet, Arácsot és Tihanyt látta el, a déli parton pedig Siófoktól Fonyódig biztosította a fürdőtelepek villamosellátását. Keszthely saját városi tulajdonú elektromos hálózattal rendelkezett, Balatonalmádit a Balatonalmádi Kereskedelmi Rt. Veszprémből látta el árammal. Forrás: Borus 1931.



1. ábra. Jég- és vízkárok, valamint településképi problémák a Balaton-parton  
(Forrás: Antal 1931)

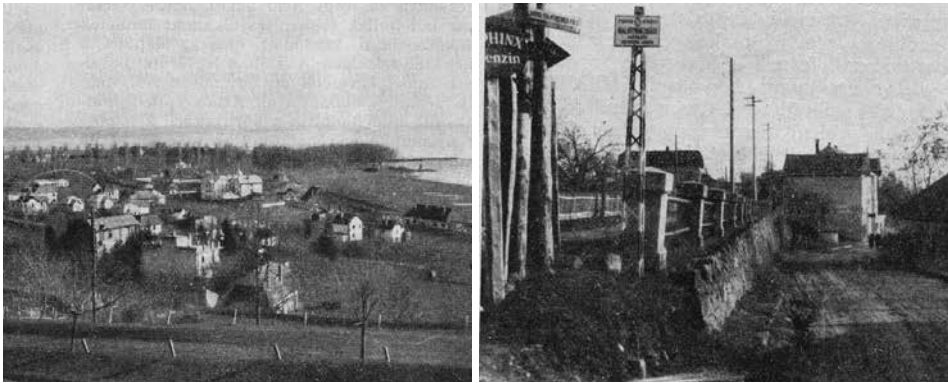
okokra vezethető vissza, egyszerre gyökerezett a történeti települési kontextus és az építészeti minták hiányában, valamint a képzetlen szakemberek alkalmazásában (1. ábra).

Az első világháború után a gazdasági és külpolitikai változások az utazási lehetőségeket is korlátozták, ami a Balaton-part felértékelődését eredményezte, és egy új, szerényebb anyagi lehetőségekkel bíró, jellemzően tisztviselő középosztály megjelenéséhez vezetett a tóparton. Mindez az építkezések jellegében is változást okozott, a korábban megtelepedett, tehetősebb polgári réteg villáihoz képest az egyszerűbb igényű nyaralók építése egyre inkább tömeges jelenséggé vált. Az építkezések üteme elsősorban a déli parti fürdőtelepeken, így Boglárán, Földváron, Lellén, Szemesen, Fonyódon és Zamárdiban<sup>9</sup> növekedett, míg 1921-ben 1960, addig 1941-ben már 8000 villa állt a régióban. A nyaralóépítkezések részletesebb számszerű növekedéséről a hiányzó statisztikai adatok miatt csak a téma korabeli interpretálótól értesülünk.<sup>10</sup> 1930-ban a legtöbb nyaraló Almádiban épült (300 építkezés), öt követte Füred, Révfülp, Keszthely, Lelle 200–250 építkezéssel. Legkevesebb az északi part középső szakaszán, Zánkán, Edericsen és Akaliban (5-5 építkezés). 1928 és 1930 között évente körülbelül 230 épület készült el, ezek közül egyszobás és konyhás épület 37%, a kétszobás és konyhás épület 28%, a háromszobás és konyhás épület 23%. Egyéb, pl. középület 12%. Az építkezések nagyobb hányadát az 1-2 szobás nyaralók adták (65%) (2. ábra).

A balatoni nyaraló mint új építési feladat problémája elsősorban a történeti minták hiányából fakadt. A megoldások egységes keretének megtalálását tovább nehezítette a két világháború között a magyar építészet jellemző stíluspluralizmus; a historizáló, a vernakuláris mintákat interpretáló és a modern építészeti formálás egyaránt jelen volt a korszak gyakorlatában. A Balaton-part problémáival foglalkozó publikációk a harmincas évek elején már egyre gyakrabban jelentek meg a kor szaklapjaiban, az egyik korai publikációban Komor János *Hogyan építünk és hogyan kellene*

<sup>9</sup> Zamárdiban például 360 nyaralót építettek fel a húszas évek végére, bár a területfejlesztés problémáját itt is jól jelzi, hogy a parcellázó Égisz vállalat haszonmaximalizációjából adódóan mélyen fekvő területeket is beépítettek, amelyeket később elöntött a víz.

<sup>10</sup> Kiss 1931.



2. ábra. Rendezetlen településkép a harmincas évek elején  
(Forrás: Antal 1931)

*Építenünk a Balaton-parton?* címmel a nyaralók formálásában egyre népszerűbb, naív mintázatokat kritizálja, ahogy fogalmaz, a tóparton egyre inkább terjed a „felvilágosodás nélkül pusztító álromantika”. A modern szerkezeti és formai eszközök elutasíthatósága ekkoriban még nagy volt az építetők körében, holott a szerző szerint a gazdaságosabb, a balatoni viharoknak jobban ellenálló „lapos, alacsony hajlású tető nem megvetendő szerkezet”.<sup>11</sup>

A megrendelői réteg nem rendelkezett olyan építészeti tájékozottsággal, amely révén a nyugat-európai nyaralóépítészet megoldásai referenciaként szolgálhattak volna saját hétvégi házában kialakításában. Anyagi erejének korlátossága pedig a képzett építész megbízását nem bírta, ezért a tóparton tevékenykedő, építészeti képzettséggel nem rendelkező kisiparosokat, kőműveseket bízták meg mind a tervezéssel, mind a kivitelezéssel. Az iparjogi szempontból végzett kimutatás reprezentálja a korabeli megbízások alakulását a tóparton. Az épületeket 12%-ban kőműves kisiparosok, 66%-ban kőműves mesterek, 22%-ban építőmesterek tervezték és kiviteleztek. A jogosulatlan kontárkodás 6%. A földszintes épületek száma 82%, az emeleteseké 18%, ennek egyik oka, hogy emeletes házat jog szerint csak építőmesterek készíthettek, ám sok esetben ez eredményezte a manzárdtetős kialakításokat, mert azok nem minősültek emeletnek.<sup>12</sup>

A heterogén megoldások eredményezte rendezetlen tóparti összkép az engedélyezési eljárások intézményi felügyeletének újragondolását is szükségessé tette. Kőrmeny Nándor, a régió építésrendészeti kérdéseivel foglalkozó építész, a hatóságok, az építetők és a műszaki tanácsadók összefogását sürgette javaslatában. Bár a regionális ügyeket koordináló intézőbizottság már működött a harmincas évek ele-

<sup>11</sup> Komor 1931.

<sup>12</sup> A 32.396/1913 sz. (1913. R.T. 1431) alapján és a K.M. 49.917/914 számú leirata alapján kőművesmester csak földszintes lakóházakat és gazdasági épületeket, ácsmester faszerkezetű házakat, míg a kőművesiparos csak javító munkákat, nagyközségekben egyszerű szerkezetű földszintes házakat tervezhetett és kivitelezhetett.

jén, amelynek révén az építésügyi hatósági feladatok a főszolgabírói hivataloktól átkerültek a veszprémi Államépítészeti Hivatalhoz, az engedélyezési eljárásokat továbbra is a vidéki gyakorlatnak megfelelően olyan, nem építészeti végzettségű hivatali szakemberek végezték, akik sem művészi, sem műszaki szempontból nem voltak alkalmasak a tervek megítélésére.<sup>13</sup> Épp ezért egy kerületi kirendeltség létrehozását sürgették Siófok székhellyel, melynek élére építész végzettségű szakembert javasoltak. Tervezést és kivitelezést csak jogosultak végezhessenek, „ne tűrjék sehol a strohmann rendszert”.<sup>14</sup> A nyaralóépítés problémája nem csak a Balaton térségben jelentkezett, hasonló szempontok merültek fel más hazai és európai üdülőterületeken is a korai tömegturizmus kibontakozásakor. Ugyanakkor a Balaton-parton az építés tömegessége, regionális koncentrálttsága európai viszonylatban is egyedi esetnek minősült.

A rendezési eszközök hiánya mellett röviden beszélnünk kell a fejlesztési kérdésekről is, mivel a turisztikai beruházások elmaradottsága is problémát okozott a „Balaton-kultusz” népszerűsítésében és a turizmus nemzetközi térképén való megjelenésében. A legtöbb szálló Füreden, Keszthelyen és Siófokon üzemelt, a villák és szállók összesen 10 000 férőhellyel rendelkeztek a tóparton. Míg ezek közül a legtöbb első-, illetve harmadosztályú szálló volt, addig a középkategóriájú szállók hiányoztak, ami épp a tehetősebb középosztály Balaton-partra vonzását nehezítette, így akik nem rendelkeztek saját nyaralóval a tóparton, azok inkább a nyugat-európai üdülőhelyekre utaztak. Mindez jelzi, hogy a Balaton nemzetközi összehasonlításban is elmaradott képet mutatott. Az európai korai tömegturizmus is ebben az időszakban, az 1900 és 1930 közötti időszakban bontakozott ki, de a balatoninál jóval nagyobb kapacitású szállókat építettek. Az elmaradottságot jelzi Szabóky Jenő parlamenti felszólalása a Balaton problémái kapcsán rendezett vitanapon, melyen elsősorban az osztrák üdülőhelyeket<sup>15</sup> jelöli meg versenytársként, az elmaradottságot pedig mind az infrastruktúrában, mind a turisztikai kampányban nagynak látja, és jelentős anyagi hiteleket igényel a térség turizmusának fejlesztésére.<sup>16</sup> Mindez jellemzi a Balaton egyedi turisztikai szerkezetét más európai üdülőhelyekéhez képest. Míg a jelentősebb fürdőhelyeken, mint például Karlsbad, Ostende, Abbázia, Deuville, a szálló turizmus volt meghatározó, és a településkép problémáját elsősorban a hotel-épületek rendezetlen vagy léptéktelen elhelyezése jelentette, mellettük pedig csak kisebb villatelepek épültek, addig a politikai elszigeteltségből adódóan megerősödött belföldi turizmus révén a Balaton-parton a magántulajdon-szerzés és a nyaralóépítés emergens elburjánzása okozott sajátos problémát.

<sup>13</sup> Svastits 1931.

<sup>14</sup> Körmeny 1931.

<sup>15</sup> A Wörthi-tó körül például ez idő alatt 17 új szállodát építettek, miközben korábban egy sem üzemelt, a másik ausztriai üdülőhelyen, Pöritschachban 10 000 férőhely üzemelt.

<sup>16</sup> A képviselőház 1929. február 14-i ülése. In: *Képviselőházi Napló* XVII. kötet, Athenaeum, Budapest 1943. 381.

## REGIONÁLIS SZERVEZETI HÁTTER: EGY CIVIL BÁZISON ÉPÍTKEZŐ MODELL

A Balaton térség, mint funkcionális régió egységét kezdettől fogva a víz és az üdülés kapcsolata adta,<sup>17</sup> így az első általános regionális problémák is e szimbiózisból fakadtak.<sup>18</sup> A vízparti parcellázásoknál nem számoltak a jégnyomással, a jégzajlással és a vízszintingadozással, amelyek miatt a víz nyaranta elöntötte az üdülőterületeket. A vízügyi kérdések mellett azonban az építés és fejlesztés is hamar az üdülőterületi átalakulás általános, regionális szinten kezelendő problémáját eredményezte. Bár a tópart beépülése során meghatározóak voltak a régió belső, összetett topografikus és kulturális struktúrájából adódó különbségek, amelyeket már az északi és déli part jelentősen eltérő adottságai is látványosan megmutatnak, a helyi körülményekhez való lokális adaptáción túl az üdülőterületek tömeges kiépülése általános, regionális szintű problémákat eredményezett, amelynek kezeléséhez egységes megoldások és eszközök kikísérletezésére volt szükség.

A regionális építésügyi megoldásokat a közigazgatásban lezajló regionális törekvések készítették elő. Az általános vízügyi és urbanizációs problémák megoldását a három vármegyére osztott közigazgatási rendszer gátolta.<sup>19</sup> A tópart egységes koordinálásának igényét jellemzően a tóparton megalakult civil szervezetek kezdeményezték, tehát egy alulról felfelé építkező modell jegyében az első megoldási kísérleteket az egyes fürdőtelepek tagjaiból, szervezeteiből létrejövő regionális szintű szövetségek képviselték. A legelső fürdőtelepi egyesület Fonyód-Bélatelepen jött létre 1894-ben, hivatalosan Boglár nyújtotta be alapszabályát 1897-ben, a következő években még Földváron, Balatonberényben és Balatonkeresztúron szerveződött egyesület.<sup>20</sup> Ezeknek az egyesületeknek az alapító okiratában is megjelennek az építészeti és települési környezet fejlesztésére vonatkozó célok. A kulturális élet szervezése mellett a közparkok fásítása, a sétányok kiépítése és a közös fürdőépületek emelése is a feladatok közé soroltatott.

1882. augusztus 24-én jött létre a Balaton Egylet, amely széles tevékenységi körrel az irodalomtól a fejlesztési kérdésekig kívánt foglalkozni a tópart életével, majd 1904. augusztus 11-én megalakult a helyi fürdőegyesületek bázisán a *Balaton Szövetség*. Az első világháborúig a *régió* sem mint fogalom, sem mint autonóm területi törekvés nem merült fel, helyette a vármegye fogalom jelent meg.<sup>21</sup> Szegedy Miklós a *Budapesti Hírlap* 1913. novemberi számában ír a *Balaton-vármegye* szükségességéről: „Körös körül a Balaton partján 8–10 kilométer szélességben ki kellene hasítani egy földszalagot annak a három megyének a testéből és ez a Balaton körül

<sup>17</sup>A tó fejlesztésében először a vízügyi kérdések jelentettek problémát, ezért az első átfogó elképzelések a vízügyi szakemberek tevékenységéhez köthetők. Beszédes József a reformkor idején kezdte meg a Balaton vízrendszereinek szabályozását, ezzel egy időben Széchenyi is megfogalmazta fejlesztési programját.

<sup>18</sup>Ligeti 1974.

<sup>19</sup>Területi beosztás a Balaton körül: Zala vármegye (Balatonfüredi járás, Tapolcai járás, Keszthelyi járás), Somogy vármegye (Marcali járás, Tabi járás, Lengyeltóti járás), Veszprém vármegye (Enyingi járás, Veszprémi járás).

<sup>20</sup>Bősze 1989.

<sup>21</sup>Lénárt 2007.



futó földszalag – középen a Balatonnal – volna az új vármegye, a Balaton vármegye.”<sup>22</sup> A korai kezdeményezők mellett a bírálók hangjai is megjelentek, jelezvén hogy egy ilyen vármegye konstrukció a közteherviselés problémáiból adódóan is életképtelen lenne. A Tanácsköztársaság idején Keszthelyen ugyan kialakítják a Balaton-vármegye létrejöttét,<sup>23</sup> ám az államberendezkedésben bekövetkező gyors változások elsodorták a helyi szinten elindított kezdeményezést. A vármegye törekvés,<sup>24</sup> illetve később egy autonóm közigazgatási egységként létrehozott *nemzeti park* gondolata<sup>25</sup> még a harmincas években is jelen volt annak ellenére is, hogy időközben létrejött a tópart első közigazgatási kérdésekben is jogkörrel bíró szervezete, a *Balaton Kormánybizottság*, majd a *Magyar Királyi Balaton Intéző Bizottság (BIB)*. A vármegye gondolatával a Magyar Zoltán vezette Közigazgatás-racionalizálási Bizottság is foglalkozott, de végül a BIB már működő tevékenységében, illetve annak további térnyerésében látták a megoldást. A Balaton Társaság is kidolgozott a közigazgatás egységesítésére vonatkozó tervet, Lukács Károly szerint azonban a történelmi vármegyéket nem szabad megváltoztatni, de a járáások újraszervezésével, a távol eső centrumok partközelségbe helyezésével racionalizálni lehetne a közigazgatást. Az önálló Balaton központú területi egység a szocializmus idején is felmerült Bibó István kismegyerendszerében,<sup>26</sup> majd már hivatalosan is régió fogalomként a rendszerváltás után jelent meg.

Állami szinten a Balaton Szövetség kezdeményezésére 1916-ban a földművelésügyi miniszter és a belügyminiszter megszervezte az előzőekben már említett Balaton Kormánybizottságot és Balás Béla zalai főispánt bízta meg a feladattal, amit az érintett három vármegye jóváhagyott.<sup>27</sup> A civil szervezetek, megyei közigazgatás és állami szint hármasságát jelzi, hogy a vármegyék mellett a miniszter a kinevezés alkalmából leiratot intézett a Balaton Szövetséghez is, amelyben a problémák és teendők révén kijelenti: „legcélszerűbbnek látom azokat egy kézben összpontosítani, annál inkább mert országos érdek, hogy a Balaton menti fürdők és üdülőtelepek a modern igényeket kielégítő színvonalra emeltessenek.”<sup>28</sup> A leirat alapján látható, hogy egy olyan funkcionális, külponos régiókép kezd kialakulni, amelyet nem az ősközségek lakosai, hanem a városi illetőségű nyaralópolgárság kezdeményezésére országos szinten, Budapest központtal szerveznek meg, a helyi megyei szervezetek csak a jóváhagyásban vesznek részt. Tehát a balatoni regionális igazgatás kezdetén már megjelennek azok a karakteres vonások, amelyek a későbbi időszakban is meghatározzák az üdülőterületi törekvések régióképeit. A vízügyi kérdéseken túl a tópart

<sup>22</sup> Szegedy 1913.

<sup>23</sup> A Keszthelyi Munkás- Katona- és Földműves Tanács 1919. március 30-ai ülésén Fodor István indítványára elhatározta, hogy a belügyi népbiztostól a Balaton vármegye felállítását kéri Keszthely központtal, 152 települést érintve a Balaton körül 30 km-es mélységben. *Testvériség* (1919. június 19.) 27. Forrás: Lénárt 2007.

<sup>24</sup> Szilassy 1935.

<sup>25</sup> Szilassy 1933.

<sup>26</sup> Bibó 1975.

<sup>27</sup> Ghillány Imre földművelésügyi miniszter 1916. április 10-én nevezte ki dr. Balás Béla zalai főispánt miniszteri felhatalmazás alapján. Forrás: *Balaton* 9 (1916) 4–5. 17–18.

<sup>28</sup> Ghillány 1916.

építésügyi problémái is a kezdetektől fogva meghatározóak a központosított igazgatás megszervezésében. Bár a kormánybiztosok sorában elsősorban vízügyi szakembereket találunk, mint az 1917-ben kinevezett vízmérnök Kvassay Jenő miniszteri tanácsost,<sup>29</sup> majd korai halálát követően a Dráva szabályozása révén ismert Spur Istvánt,<sup>30</sup> a vízmérnöki teendőknél túl a miniszteri biztos feladatát képezte, hogy „az új telepek létesítésének, parcellázásának, az építkezéseknek az előfeltételei a Balatonnál érdekelt három vármegyében egyöntetű szabályrendeletek megalkotásával megállapíttassanak”. Az egységes településrendezési szándékok mellett hamar megjelent az egységes régióterv víziója is. A miniszter 1920-ban tovább konkretizálta a kormánybiztos feladatkörét a Balaton partjának egységes terv szerint történő szabályozásával, ami a vízkárvédelmen túl az egységes közlekedés, infrastruktúra és zöldfelületi fejlesztés kérdését is magában hordozta, azaz ahogy a miniszter fogalmazott: „általában a Balaton-kultusz fejlesztése.”<sup>31</sup> Az 1921. június 24-i minisztertanácsi ülésen a 4995/1921. M.E. rendelet keretében szabályozták a területi illetékeség és jogkör problémáját. Ez alapján a kormánybiztosnak kezdeményezési joga volt, a hatóságnak kötelessége volt a véleményét kikérni. A törvény szövegében az építésügyi kérdések is megjelentek: a Balaton-kultusszal kapcsolatos építkezéseknek, ingatlanoknak a szabályozása és parcellázása, valamint új üdülő- és fürdőtelepek létesítése, a meglévők fejlesztése is a feladatok közé tartozott.

A kormánybiztos intézménye azonban nem tudta megoldani a problémákat, kritikusai szerint nem volt érdemi hatósági jogköre és anyagi eszköze, szerepe pusztán a tanácsadásra korlátozódott. Ugyanakkor az egyre súlyosbodó problémák okaként Rakovszky István belügyminiszter a vármegyék rendezetlenségét teszi felelőssé, ahogy 1926-os leiratóban megjegyzi: „A Balaton-vidéki vármegyék e tekintetben való szervezetlensége miatt ennek a természeti kincsnek a kiaknázását csaknem egészen alkalmi vállalatok vették kezükbe, aminek következtében a Balaton viszonyai a teljes széttagoltság szomorú képét mutatják.”<sup>32</sup> A problémák orvoslására 1927. május 5-én Vass József népjóléti, Hermann Miksa kereskedelemügyi miniszterek vezetésével a balatoni országgyűlési képviselők fürdőügyi értekezletet hívtak össze a parlamentben, ahol javaslatot tettek a Balatoni Intéző Bizottság megalapítására.<sup>33</sup>

A Magyar Királyi Balatoni Intéző Bizottság (BIB) mint első állami szintű Balaton-szervezet létrehozása egybeesett a Bethlen-kormány gazdasági konszolidációját követő reformprogramok sorával. 1929. május 4-én fogadták el az 1929/XVI. törvényt, amely a gyógyfürdőkről és gyógyhelyekről rendelkezett, a kerettörvény végrehajtására, valamint a balatoni vármegyék egyéb ügyeinek megoldására a népjóléti és munkaügyi miniszter létrehozta a BIB-et.<sup>34</sup> A szervezet egyesítette magában

<sup>29</sup> Kvassay Jenő (A miniszteri biztos üdvözlése a folyóiratban). *Balaton* 10 (1917) 10–12. 41–43.

<sup>30</sup> Spur István műszaki tervei alapján készült el 1883–1896 között Balatonföldvár fürdőhely rendezési terve.

<sup>31</sup> A kormánybiztos. (A kormánybiztos kinevezéséről, szerző megjelölése: Rubinek.) *Balaton* 13 (1920) 4–6. 18.

<sup>32</sup> Rakovszky 1926.

<sup>33</sup> A balatoni képviselők értekezlete. (Beszámoló) *Balaton* 20 (1927) 74–76.

<sup>34</sup> Lénárt 2007.

a belügyi kormányzat fennhatósága alatt intézkedésre jogosult szervezet, egyszerre volt véleményező testülete a kormányzatnak és a három megyei törvényhatóságnak. Ezzel párhuzamosan a települési szinten is létrehozták az üdülőhelyi bizottságokat, melyek teendőit a fürdőegyesületek választmányaira bízta.<sup>35</sup> A képviselő-testületek és az üdülőhelyi bizottságok közt szoros szimbiózis alakult ki, a településen fellépő problémákat, mint például a közbiztonság, sokszor közösen oldották meg. A járási főszolgabírók a tóparton fürdőbiztosi feladatokat is elláttak, jelentős szerepet játszva a fürdőkultúra fejlesztésében, ahogy az alispánok is egy átfogóbb szinten felügyelték a fejlesztési alapokat és a BIB tevékenységére is hatással voltak.

A gazdasági világválság egy időre elvonta a tópartról a figyelmet, ezért csak 1931-ben születtek meg a törvény végrehajtási utasításai, melyek közül a BIB-bel kapcsolatos kérdéseket a 2820/1931. M.E. számú határozat szabályozta. A bizottság első formájában 1928 és 1938 között működött, kezdetben a jogász végzettségű, korábbi Veszprém vármegyei főispán, Körmendy Ékes Lajos elnökletével, őt 1932-ben Tormay Géza államtitkár követte, helyettes elnöke Lázár László MÁV igazgató volt.<sup>36</sup> A második korszak Pöltzel Jenő miniszteri tanácsos elnökletével 1939 és 1943 között működött. Bár 1943-ban Kulcsár István kultuszminisztériumi osztályfőnök még megkapta a kinevezést, a háborús évek után a szervezet neve a politikai berendezkedés változásaira is reflektálva Balatoni Állami Központi Intéző Bizottságra (BÁKIB) módosult, és feladatköre is jelentősen átalakult, elsősorban a népüdültetés megszervezésében vett részt, majd 1957-től kezdve nevét és a korábbihoz hasonló jogkörét visszanyerve a Balaton-fejlesztés új korszakának meghatározó szereplőjévé vált.

A szervezet struktúrája és hatóköre kezdettől fogva egy sajátos régiókonstrukció képét mutatja mind a területi lehatárolás, mind a regionális centrum kijelölése tekintetében. Bár a 2820/1931. M.E. számú rendelet 1.§-a alapján a szervezet hatásköre a tó körül 3 km-es mélységben terjed ki a településekre, de ez az ösközségek számára ellentmondásos helyzetet eredményezett volna, ezért a BIB kezdeményezésére megszülettek azok a megyei alispáni véghatározatok, amelyek rendezték a területek funkcionális megkülönböztetését, ezáltal az egységes földrajzi lehatárolás helyett egy funkcionális régiót alakítva ki a szervezeti hatáskör szempontjából.<sup>37</sup> A turisztikai profilal bíró települések besorolásánál a gyógyhely (Balatonfüred és Hévíz), illetve az üdülőhely fogalmát használták.<sup>38</sup> Az üdülőterületi szabályok csak a fenti kategóriákba besorolt településeken érvényesültek, tehát a szervezeti rendszer hatás-

<sup>35</sup>E hatáskört az 1929. XVI. tc. 10–18. §, a 2810/1931. M.E. és a 2820/1931. M.E. sz. rendelet szabályozta. Forrás: Bősze 1989.

<sup>36</sup>A Bizottság előadói kara a két bizottság idején változatlan: Dr. Kis Jenő ny. MÁV-igazgatóhelyettes, Dr. Semsey István MÁV-tanácsos, Tóth Lajos BIB-főtitkár. Forrás: Lénárt 2007.

<sup>37</sup>Az érvénybe lépést Somogy vármegyében a 3130/14-1932. sz. alispáni véghatározat, Veszprém vármegyében a 19967/1932. sz. alispáni véghatározat, Zala-megyében a 11831/1932. sz. alispáni véghatározat tartalmazta.

<sup>38</sup>A települések besorolásában üdülőhely: Balatonaliga, Balatonvilágos, Balatonszabadi, Siófok, Balatonújhely, Szántód, Balatonföldvár, Balatonszárszó, Zamárdi, Balatonszemes, Balatonboglár, Balatonlelle, Fonyód-Sándortelep, Fonyód-Bélatelep, Jankovich-telep, Balatonfenyves, Balatonmária, Balatonberény, Keszthely, Balatonyörök, Badacsony, Révfülöp, Alsóörs, Balatonalmádi, Balatonalmádi-Budatava, Balatonfűzfő, Tihany, Balatonkenese, Balatonkenese-Székesfővárosi-Telep, Balatonakarattya.

köre nem fedte le a földrajzi értelemben vett régiót. Már az első, 1928. április 17-i, még a törvény megszületése előtt megtartott nem hivatalos ülésükön kimondták, hogy a három vármegye egységes szabályrendeletet alkot a fürdőtelepek létesítésére.

Az ösközségektől való elválasztás mellett további üdülőterületi sajátosság, hogy a településhálózat nem centrális struktúrájú, fókuszában nem egy központi szereppel bíró város, hanem egy természeti képződmény áll. És bár a decentralizált térséget lefedő szervezet székhelyeként könnyen kijelölhetők volna történelmi alapon Keszthelyt, a turizmus szempontjából Balatonfüredet vagy a dinamikusan fejlődő Siófokot, de az erősen „külpontos” konstruálási jelleget erősítve, a regionális szervezeti struktúra központja Budapesten működött.<sup>39</sup> Bár 1943-ban tervbe vették az iroda leköltöztetését Balatonfüredre és a Balatoni Szövetség székházával szemben egy új épület megtervezésével megbízták Káldy Ferenc építész, a székhely a háború után újrászervezett BIB esetében is a fővárosban maradt egészen 1971-ig, amikor az újrászervezett és már csak turisztikai szereppel bíró bizottság a balatonfüredi Brázay-villába költözött.

A Bizottság munkájában fontos területet jelentett az építésügy, amit az önálló siófoki kirendeltséggel is bíró műszaki bizottság is reflektál. Elnöke Czako Adolf műegyetemi tanár, helyettes elnöke Kotsis Iván műegyetemi tanár, a kirendeltség vezetője Kaáli Nagy Dezső volt. A bizottság munkájában részt vett még Tóth Kálmán<sup>40</sup> is, a Főváros városrendezési osztályának szakembere, aki a Balaton-part településrendezési kérdéseivel foglalkozott, és tevékenységének részeként a népi építészetet is tanulmányozta. A háború után újrászervezett BIB-nek is tagja maradt, ezzel biztosítva az eltérő társadalmi berendezkedések közt működő regionális szervezet belső kontinuitását. A BIB munkáját Keszthelyen szaktanácsadóként Svastits Géza segítette. A műszaki iroda végezte a parcellázások és építkezések ellenőrzését, az irodához látogatókat ingyenes szaktanácsadással látták el. Az iroda működését jellemzi, hogy indulásakor 1933 és 1934 között több mint félezer tervet terjesztettek be.<sup>41</sup> A BIB-mérnökök 1935 őszén átfogó felülvizsgálatot tartottak az építkezéseken, mely során többen szabálytalanságot is találtak, ezek megszüntetésére javaslatot tettek a hatóságok felé.

A BIB a későbbi, háború utáni jogutódjától eltérően kezdetben nem rendelkezett olyan központi forrásokkal, amelyekkel aktív fejlesztőként léphetett volna fel a térségben. Tevékenységéhez egy bélatelepi, 2 km-es parti védmű mellett kisebb építkezések köthetők, így például a balatonszentgyörgyi turistaház, melynek költségeire 1000 pengőt biztosított és a tihanyi apáti templomrom helyreállítása 1942-ben.<sup>42</sup>

<sup>39</sup>A BIB székhelye a Teréz körút 58. szám alatt működött néhány irodahelyiséggel.

<sup>40</sup>Tóth Kálmán 1899-ben született Budapesten, építészmérnöki oklevelét 1925-ben szerezte meg. Szakmai működését a főváros városrendezési osztályán kezdte és a BIB teendőit is ellátta. Népi építészettel való foglalkozásának tükré a két könyv (*A Balatonvidék népének építészete*, *A Fertővidék népének építészete*), ezek révén bízták meg az ONCSA program építkezéseinek irányításával. A BIB-nek a háború után is tagja maradt, az 1957 után megújuló szervezetben a tervtanács tagja volt. 1975-ben Aranyoklevelet kapott.

<sup>41</sup>Lukács 1935.

<sup>42</sup>A tihanyi apáti templomrom helyreállítása. *Balatoni Szemle* 1 (1942) 2. 76.

Emellett a fürdőtelepek zöldterületi fejlesztésében is részt vett, hat év alatt tízmillió díszfát telepített önköltségi áron azoknak, akik igényelték. A vernakuláris kultúra turisztikai szerepét jelzi, hogy a BIB jelentős tevékenységet végzett a Balaton-környék népművészetének dokumentálásában, amihez az Országos Néprajzi Múzeumtól és az Iparművészeti Társulattól kapott segítséget. *A Balaton-környék népművészetének háza* 1936-ban készült el Káldy Ferenc tervei szerint és a tihanyi hagyományos kőépítkezések mintáját követte. Ebben a házban gyűjtötték össze a környező három megye háziipari és népművészeti termékeit, hogy azokat a nyaralókkal megismertessék.<sup>43</sup> A Balatoni Könyvek című sorozat második darabjaként a Bizottság a Kultuszminisztérium „hathatós támogatásával” 1943-ban kiadta *A Balaton-környék népművészete* című könyvet, melyben a fényképek és rajzok mellé a népművészeti ágak szakértői, Domanovszki György, Manga János, Varga László, Fél Edith adtak tanulmányokat a pásztorfaragásról, a textíliákról, az agyagművirágról, a fafaragásról és az építészeztől.<sup>44</sup>

A Balaton fejlesztési és rendezési kérdéseivel a korabeli országos politikai élet is foglalkozott, számos esetben parlamenti vitát rendezve a tó körül tapasztalható súlyos problémákról. Fabiny Tihamér kereskedelmi miniszter 1933-ban egyeztető körutat szervezett a tóparti településekre, ahol a helyi érdekeltségekkel tárgyalt, külön kitérve a folyamatban lévő szállodaépítési programra.<sup>45</sup> Szintén a „modern és a korszerű higiénének megfelelő szállodák” építését és a magántőke vállalkozási kedvét szorgalmazta Kozma Miklós belügyminiszter 1935-ben Keszthelyen, egy olyan rendeletet vetítve előre, amely megfelelő biztosítékok mellett a társadalombiztosítási pénzek kölcsönözhetőségét tenné lehetővé építési célokra. Bár a háború okozta gazdasági nehézségek megakadályozták a program kifizetését, ennek a kezdeményezésnek az eredményeként épülhetett fel a lellei MABI szálló Hidasi Lajos tervei szerint. Emellett Kozma a nyaralóépítkezések esztétikai színvonalát is kritizálta, mondván „nem lehet tűzfalás házakkal körülépíteni a Balatont, ügyelni kell arra, hogy az épülő villák és házak sajátos magyar stílusúak legyenek”.<sup>46</sup>

A szervezet építésügyi kritikáját a Keszthelyen tevékenykedő BIB képviselői szakértő, Svastits Géza adja meg 1935-ben kelt, *A Balaton műszaki programja* című munkájában. A BIB-ben tevékenykedő szakértők ekkoriban csak másodállásban tudták vállalni a feladatot, melléjük az építész szerint főállású alkalmazottakra lenne szükség, valamint olyan szervezetté kellene emelni a BIB-et, ami nemcsak célkitűző, koordináló, hanem a hatóság jogával is el van látva, azaz „a Balatoni Közmunkák Hatóságává, tehát önálló másodfokú hatósággá kéne fejleszteni”. A Balatoni Közmunkák Hatósága elnevezés a *Budapesti Közmunkák Tanácsára* (FKT) rimel, és bár a BIB-et többször is a budapesti szervezettel említik együtt, a két szervezet eszköztára jelentősen eltért egymástól. Az 1870-ben felállt FKT feladata a fővárosra és azok részeire készülő rendezési tervek elkészítése, illetve az építkezések hatósági

<sup>43</sup> A balatonfüredi népművészeti és háziipari kiállítás. *Napi Hírek* 1936. szeptember 17. 19.

<sup>44</sup> Cholnoky 1943.

<sup>45</sup> Beszámoló Fabiny Tihamér kereskedelmi miniszter balatoni körútjáról. *Napi Hírek* 1933. július 17. 7.

<sup>46</sup> Beszámoló Kozma Miklós belügyminiszter keszthelyi látogatásáról. *Napi Hírek* 1935. március 25. 20.

felügyelete volt; a városi tanácsok felett másodfokú hatóságként szerepelt.<sup>47</sup> A szervezet hatásköre és feladata 1920 után többször megváltozott, 1937-től kezdve pedig e hatáskört a főváros környéki településekre is kiterjesztették, ezzel egy, a BIB-hez hasonló, közigazgatási határok felett álló regionális szervezetet hozva létre. Ugyanakkor a BIB három megyére osztott területi lefedettsége révén tevékenységével nem tudta azt a hatékonyságot és széles jogkört elérni, amit az FKT a centrális önkormányzati struktúrájú főváros felett gyakorolni tudott. És bár a BIB első korszakának eredményei nem mérhetők az FKT szervezettörténetéhez, a magyar városrendezés történetében nagy jelentőségű, hogy a vidéki építésrendészeti gyakorlattól eltérően, először az Intézőbizottság siófoki műszaki kirendeltségén jogi végzettségű szakemberek helyett építészek végezték a tervek felülvizsgálatát. Az ellenőrzésen túl sokszor az építetőnek rajzi javaslatokat is felvázoltak az épületek gazdaságosabb és esztétikusabb megjelenésére, ezzel az építető érdekeit is védve a tervező-kivitelezők rossz gyakorlataival szemben.

## A REGIONALITÁS ÉRTELMEZÉSEI AZ ÉPÍTÉSZETI MINTATERVEK ESZKÖZTÁRÁBAN

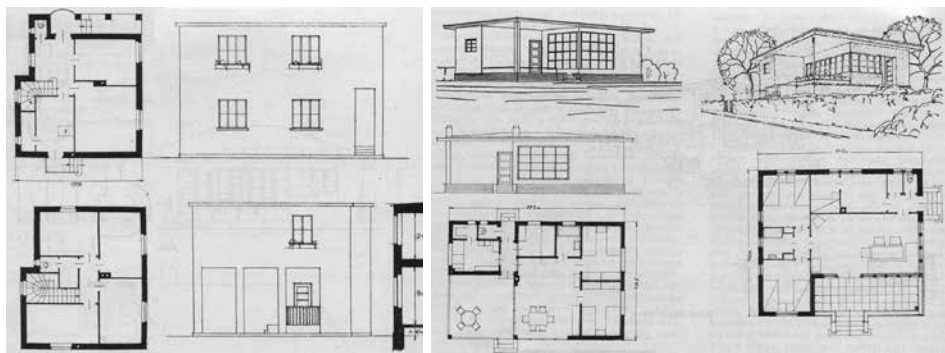
Az egyre intenzívebben beépülő tópart településképi problémái először a Magyar Mérnök és Építész Egylet által 1931. február 9. és április 16. között megrendezett balatoni értekezletsorozaton került hivatalosan is a szakma figyelmébe. Az eseményt összefoglaló kiadvány előszavában Antal Dezső az építészet és mérnöki feladatokat helyezte a Balaton problémáinak fókuszába: „A Balaton ma egyik legnagyobb nemzetgazdasági tényezőnk, s ennek hasznosításában a műszaki tudományoknak és tapasztalatoknak és az építőművészetnek van legjelentősebb szerepe, így annak legelhivatottabb munkása a mérnök és az építész.”<sup>48</sup> Az előadók közt az építészek, Kotsis Iván, Kiss Tibor, Antal Dezső, Svastits Géza mellett mérnököket, balneológiai és vízügyi szakembereket is találunk.

Építészet és urbanisztika kapcsolatából indul ki Kotsis Iván, mikor a fürdőtelepek problémáira keresi a megoldást. „Egy nyaralótelep építőművészi összehatásához két dolog szükséges: egyenként művészi munkák legyenek, és egymáshoz való viszonyukban harmóniában álljanak kiképzésbeli egység révén.”<sup>49</sup> De mit is jelent ez a kiképzésbeli egység egy olyan korszakban, amelyikben a stíluspluralizmus révén egymás mellé kerültek a historizáló, vernakuláris mintákat interpretáló és a modern épületek? Kotsis szerint a válasz a tárgyilagos, azaz a regionális adottságokhoz alkalmazkodó épületekben keresendő. Számára az üdülőterületen a regionalitás nem a vernakuláris minták újraértelmezését jelentette, helyette a klimatikus és topografikus adottságokra és az üdülés funkcionális igényeire helyezte a hangsúlyt. Szerinte a rekreáció fesztelen életvitelének tégigényeit a népi építészet tipológiai nem tudják

<sup>47</sup> Déry 1995.

<sup>48</sup> Antal 1931.

<sup>49</sup> Kotsis 1931.



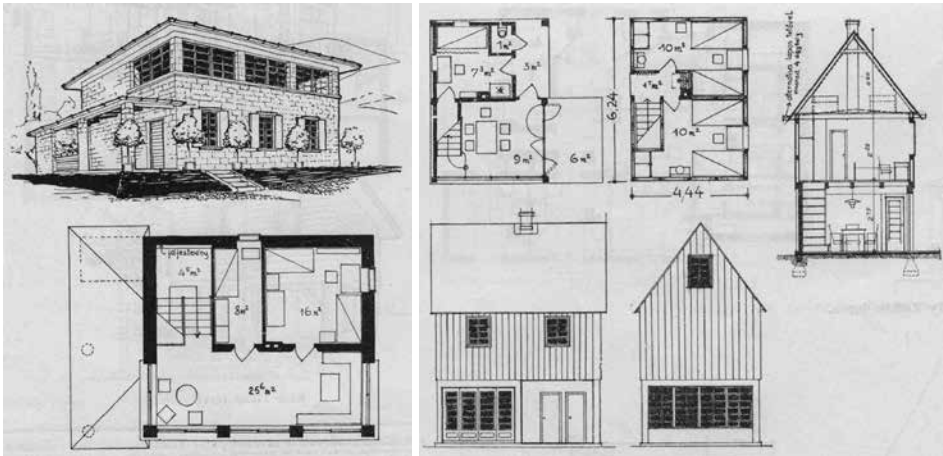
3. ábra. Komor Marcell és János, valamint Árkay Bertalan ajánlati tervei (Forrás: Antal 1931)

megoldani, ezért új tervezési modell kialakítását szorgalmazta. Egyetemi tanári habitusából is adódóan általános irányelveket vázolt fel, amelyek mentén megalkothatók azok az egyszerű formák, amelyeket a helyi kőművesek is adaptálni tudnak. Szabadidejét nyaranta Balatonbogláron töltötte, ahol előadásaival az építőmunkásokat is képezte, ezzel nagyban hozzájárulva a mintaterveit követő megoldások elterjedéséhez.

Az értekezletsorozat anyagában több építész is közzétette ajánlati tervét, melyek jellemzően egy, már megépült Balaton-parti alkotásuk sematikus feldolgozását jelentette, mindez az egyes megoldások lokális települési adottságoktól független, regionális szinten általános jellegét is jól szemlélteti (3–5. ábra). Egy városi lakóház tervezéséhez képest más tervezési elvek érvényesültek egy nyaralónál, mivel a használók az idő nagy részét a szabadban, a kertben töltötték. Az alaprajzok kialakításánál elsősorban a gazdaságos térkihasználásra törekedtek, azaz minél kisebb alapterületen, minél olcsóbb eszközökkel a lehető legtöbb ember számára próbáltak meg helyet biztosítani. Az együttes tartózkodásra egy nagy központi helyiség szükségeltetett közvetlen kertkapcsolattal és verandával. Ugyanakkor hiába magyarázták az építetőknek a tervezők a hálófülkés elrendezés előnyeit, mint írták a „megszokottság erősebb”, így a gazdaságtalan hálószobák továbbra is jellemzőek maradtak.

A regionális építészeti karakter fontos eszközeként merült fel a helyi építőanyagok használata. Ilyen volt az Alsóörsön, Kővágóörsön és Révfülöpon bányászott vörös kő, a permii homokkő egyik fajtája. Ezekről írja Kiss Tibor: „Ezzel a kővel főleg Zalában kultuszt lehetne csinálni. (...) Jellegzetesen képviselhetné a Balatoni házat. Sajnos távolról sem alkalmazzák annyit, mint megérdemelné.”<sup>50</sup> (4. ábra.) A helyi anyagokat nemcsak esztétikai okokból, de a költséges fuvarokra tekintettel is javasolták, így az almádi homokkő mellett a badacsonyi bazalt is felmerült, ami „egy része lyukacsos mint a jól telt kenyér”, és természetes hőszigetelő anyagként is alkalmazható. Ugyanakkor a nádat a tűzveszélyes és drága építése miatt nem propa-

<sup>50</sup> Kiss 1931.



4. ábra. Kiss Tibor ajánlati tervei (Forrás: Antal 1931)

gálták. A tetők fedésénél ezúttal is előkerültek a modernebb szerkezeti megoldások, a pala- vagy cserépfedés mellett a kavicsolt lemezfedést javasolták, mert a hagyományos fedések sérülése a hosszú téli, felügyelet nélküli időszakban nem tűnik fel, és így nagyobb kár keletkezik, mire észreveszik.<sup>51</sup> A régió klimatikus adottságaihoz alkalmazkodva terjedt el az alacsony hajlású tető, mely az erős tóparti széllel szemben tartós ellenállást tanúsított, és a homlokzatot védő nagy kiülésű ereszével az épületek karakterét is jelentősen meghatározta.

Az általános regionális elveken belül a lokális adottságokra való érzékenység is megjelent, bár sokszor ez csak mint az északi és a déli part közötti különbségtétel fogalmazódott meg. Kritikaként említették, hogy a „somogyi síkvidéki parton éppen úgy építkeznek, mint a szemben fekvő zalai részen”. Különbségtételként a déli parton a vakolt téglafalakat és a pikkelyes fedéseket, míg az északon a hegyvidékhez alkalmazkodva a helyi építőanyagokat, a követ és a nádat propagálták, bár utóbbi alkalmazásának problémája már említésre került. A differenciáltabb megjelenést ugyanakkor nemcsak a topográfia, de az ösközségekhez, vernakuláris kultúrához való szorosabb kapcsolat is igényelte. Míg a déli oldalon a partra merőleges ösközségek organikus szerkezetétől függetlenül a parttal párhuzamos rácsként alakultak ki a települések, addig az északi parton a vízparti ösközségek topográfiához illeszkedő szerkezetét folytatták az üdülőterületek is, mint például Almádban, Csupakon vagy Akaliban, ami a településképi alkalmazkodást is szükségessé tette.<sup>52</sup>

A formálási elvek mellett érdemes a részletmegoldásokra tett speciális javaslatokat is áttekintenünk, mivel azok jelentősen meghatározták a nyaralók városi lakóépületektől eltérő karakterét. A szerkezeti kialakításban is az éghajlati kihívásoknak el-

<sup>51</sup> Möller 1944.

<sup>52</sup> Nemes 1941.



lenálló praktikus és gazdaságos megoldásokat szorgalmazták, különös tekintettel a szezonális használatra, mivel az épület az év nagy részében felügyelet nélkül, fűtetlenül áll. Ugyanakkor a nyári felmelegedésre tekintettel javasolták a vályogfalak építését, a tetők hőszigetelését, az ablakokra pedig az árnyékoló zsalugáterek felhelyezését, ami a már említett nagyobb ereszkiüléssel az épületek jellegét is meghatározta. A födém szerkezetet gerendák helyett élére állított pallókból, vagy a tetőgerenda és födémgerenda egyesítésével lejtős tetőfödémként alakíthatták ki.

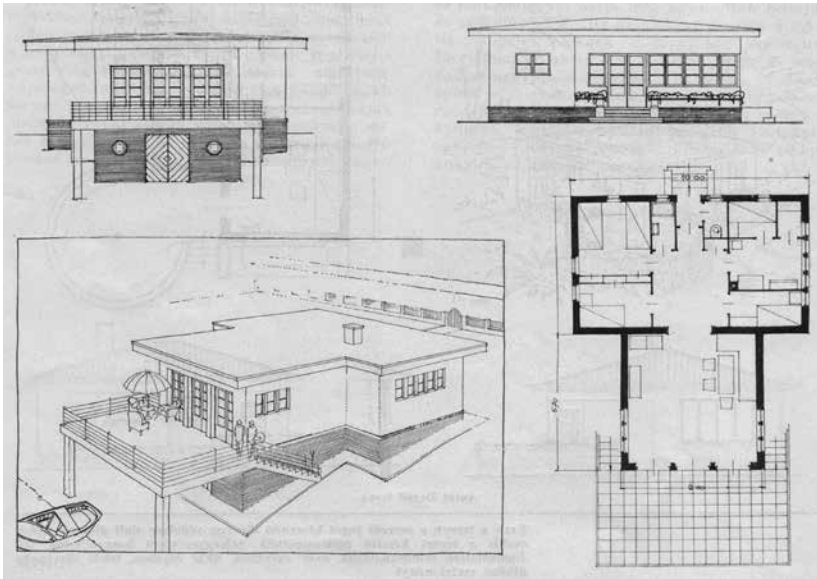
A praktikus berendezési megoldásokra is odafigyeltek, „a gazdaságos nyaralóépítésnél a szükséges bútorokra kell szabni a házat”. Könnyű, kényelmet kielégítő, minden felesleges „porfogó díszítés és reprezentálni akarás nélkül”. A nyaralók berendezéséről Kaesz Gyula írt cikket,<sup>53</sup> melyben egyszerre vetette el a városi lakásból kiselejtezett, nagy helyigényű bútorokat és a mereven értelmezett modern stíluskövetést: „A nyaralóház belső berendezése modern szellemű és ne modern divatú legyen.” Ezzel nem a formai, hanem a funkcionális kialakításra helyezi a hangsúlyt, és az olyan egyszerű és praktikus berendezkedési tárgyakat javasolja, mint a pamlaszerű fekvőhely, beépített szekrény vagy a lepkeasztal.

A Balaton-parti építkezések kapcsán általánosan megfogalmazott tervezési elvek a regionális formát nem a történeti minták adaptálásaként értelmezték, hanem a térség használatából, helyi anyagokból, egyszerű szerkesztésből vezették le a térség sajátos megoldásait, ezáltal a történeti kontextus helyett egy funkcionális értelemben vett regionalizmusról beszélhetünk. Ezek közül az elvek közül több a regionális specifikumoktól függetlenül más térségek hétvégi házai esetében is általánosan alkalmazható volt, de a korban még európai viszonylatban is elsősorban a Balaton-parton jelentett olyan tömeges problémát a középosztály privát nyaralóépítési hulláma, ahol ezeket az eszközöket tematikus rendezettséggel publikálni és alkalmazni kellett.

Az építészek széles körben publikálták megoldásaikat a korabeli szaksajtóban és regionális folyóiratokban, valamint kiállításokat és tervpályázatokat szerveztek. Siófokon 1935-ben két kiállítást is rendeztek párhuzamosan. A *Hogyan építésünk?* országos kiállítássorozat tematikus állomása a praktikusabb kérdésekre adott általánosan alkalmazható mintaszerű megoldásokat, míg mellette a Tér és Forma kiállítása a folyóiratban publikáló építészeket próbálta megrendeléshez juttatni, és bár nem hozta meg a remélt számú megbízást, a közönségre „jelentős hatással volt”. A kevés megrendelés okaként a bemutatott rajzok és perspektívák közérthetőségének nehézségeit jelölték meg. A beszámoló szerint az építetők nem mélyednek el a rajzok műszaki tartalmában, „legfeljebb a hatásos perspektívát méltatják egy tekintetre”, másrészt az egyszerű terveket ők maguk laikusként is elkészíthetőeknek vélik. „Egy jó terv annyira egyszerű, hogy a hozzá nem értő azt hiszi, hogy ezt ő is el tudja készíteni, mert másképp nem is lehet, és kockás papíron megadja a kőművesnek, mit elgondolt és azt hiszi, hogy ez most ugyanaz, mint amit egy kiállításon vagy az életben valahol látott.”<sup>54</sup>

<sup>53</sup> Kaesz 1944.

<sup>54</sup> Nemes 1935.



**5. ábra.** az „Árvé és Gerstenberger” iroda  
(Árvé Károly és Gerstenberger Ágost) ajánlati tervei. (Forrás: Antal 1931)

Kotsis Iván szervezésében a BIB 1934-ben hirdetett tervpályázatot nyaraló-mintatervek készítésére, melyen Fabiny Tihamér kereskedelemügyi miniszter értékelésében „a magyar építészeti kar felkészülten vett részt”.<sup>55</sup> A zsűri 16 tervet választott ki kivitelezésre ajánlhatónak. Első díjat kapott Krassói Virgil, Seenger Pál, valamint a Merxbauer Ferenc és Szécsi Pál építészpáros. A második díjat Vidos Zoltán, Lechner Loránd, illetve Hidas Lajos és Barátosi-Szabó Ferenc közös terve érdemelte ki. A megvétel nyert tervek szerzői közt szerepelnek még Tóth Kálmán, Katona Dezső és Fodor Jenő alkotásai. A mintaterveket a dicsőretet nyert építészek felajánlásaiból közkinccsé tették, hogy akiknek nincs módjukban építész felkérni, azok legalább ezen tervek adaptálásával építhessenek. A rajzokat a Tavasz Árumintavásáron, Keszthelyen a Balatoni Múzeum nyári kiállításán és a *Tér és Forma* hasábjain tették közzé.<sup>56</sup> A tervek egyszerű, elsősorban funkcionális megoldásokra törekedtek, és a korábban közzétett ajánlati tervekhez képest szerényebb színvonalúak voltak. Az alaprajzok az éghajlati adottságokhoz és az üdülés életformájához alkalmazkodó, praktikus és gazdaságos alapelvekre épültek. Kerülték az összetett térsorokat, nagy hangsúlyt tettek a kertkapcsolatra és a verandák tájolására. Tömegformában az alacsonyhajlású tetőforma és az egyszerű, kompakt tömeg általánosan jellemző volt. „...maghintoje lesz a gazdaságos és jó nyaralóépítkezés elterjedésének.”

<sup>55</sup>Nemes 1935.

<sup>56</sup>Beszámoló Kozma Miklós belügyminiszter keszthelyi látogatásáról. *Napi Hírek* 1935. március 25. 20.

A harmincas évek második felében egyre inkább felerősödtek a népi építészeti megoldások beemelésére tett kísérletek az ajánlati tervek eszköztárában, ami elsősorban a Kotsis Iván által definiált regionális értelmezés kritikáját jelentette. A népi elemek interpretálása korábban már Medgyaszay István megközelítésében is előkerült, aki *A Balaton kultusza és népművészete* című írásában a vernakuláris kultúra gazdag formakincsét a kontinuitás zálogaként mutatja be. A kérdés megvitatására a BIB 1936-ban esszé pályázatot írt ki *Alkalmazhatók-e a dunántúli magyar népies építészeti elemei a balatonmenti nyaralók korszerű megtervezésénél?* címmel. A pályázatra mindössze kilenc pályamű érkezett be, melyek közül Nászay Miklós minisztériumi főmérnök pályaművét az eredetileg kiírt kétszáz helyett háromszáz pengős jutalomban részesítették, továbbá Lehoczky György budapesti és Tóth János szombathelyi építészek pedig kétszáz pengős jutalmat kaptak.<sup>57</sup> Bár a pályázatot szervező Kotsis Iván az esszé alapú vitapályázatot követően egy tervpályázat kiírását is tervezte, erre végül feltehetően az első pályázat alacsony részvétele miatt nem került sor. A BIB ugyanakkor az eredmények hatására készítette el *A Balatonfelvidék népi építészete* című albumát, egyrészt az építészeknek „iránymutatásul”, másrészt az érdeklődő külföldi látogatók számára.<sup>58</sup> A kutatásban aktívan részt vett Tóth Kálmán, aki a munka folytatásaként a *Fertővidék népének építészete* című könyv szerkesztésében is részt vett, majd a sorozat megjelenését követően a Belügyminisztérium az Országos Népi és Családvédelmi Alap építkezéseinek irányításával bízta meg. A korszak regionális építészeti megoldásaira tett kísérletek az 1957 után elinduló Balaton-fejlesztésre is hatással voltak. Bár a nyaralás koncepciója jelentősen átalakult, mind a Kotsis-féle regionális irányelvek, mind a Tóth Kálmán vezette népi építészeti kutatások többször hivatkozási alapul szolgáltak a tervezési feladatok során.

## A FÜRDŐTELEPEK ÁLTALÁNOS RENDEZÉSI KÉRDÉSEI

A Balaton-táj urbanizációjának ütemét jelzi, hogy már a harmincas években egyre nagyobb problémát jelentett a települési kontúrok elmosódása, ahogy Fabinyi Tihámér a Balaton-part átfogó építészeti kérdéseivel foglalkozva megjegyzi: „Már nem látszik messze az idő, amikor Aligától Szentgyörgyig, Akarattyától Keszthelyig megszakítatlan sorokban fognak állni a nyaralóházak.”<sup>59</sup> A településrendezés terén sokáig nem mutatkoztak eredmények, az első rendezési tervek Almádira, Földvárra és Kenesére készültek el. Országos szinten is csak az 1928. évi, miskolci Magyar Városok Országos Kongresszusán került elő az átfogó városrendezési törvény szük-

<sup>57</sup>További megvételben részesült Kéri Gyula, siófoki okl. építész és Pázmándi István, budakalászi okl. építész, akiknek a munkáit egyenként száz pengővel díjazták.

<sup>58</sup>A Balatoni Intéző Bizottság építészeti pályázatának eredménye. *Magyar Országos Tudósító* 18 (1936) 113. 1.

<sup>59</sup>A két világháború között a nagyvárosok körül növekedő agglomerációs övezetek és a Balaton-part regionális urbanizációja párhuzamos jelenségek voltak, ahogy azt a *Tér és Forma* kommentárja is írja: „Majdnem mindenkiben él a vágy a saját otthonra, kertre, a háború utáni nagy megpróbáltatások dacára, épp a gazdasági helyzetünket oly jellemző kisházépítész számszerinti aránya nagyon emelkedett. Építkeznek a csonka ország minden részén, de legfőképp a nagyvárosok periferiáin, a víz mellett és nyaralóhelyeken.” Nemes 1935.

ségessége, ahol Berzenczey Domokos, országos középítési tanácsos a Város- és község szabályozási tervek elkészítésének előírását és az Országos Építészeti Szabályzat elkészítését javasolta.<sup>60</sup> 1930-ban Békéscsabán a Vidéki Magyar Városok Kulturális Szövetsége az esztétikai és gazdasági szempontok miatt érvelt a városrendezés fontosságáért. Bár a harmincas években a városrendezés szakmai háttéréként több jelentős lépés, így kiállítások, külföldi utazások történtek, végül csak 1938-ban lépett hatályba az első városrendezési törvény, az 1937. évi VI. törvény-cikk, melyet Harrer Ferenc javaslata alapján dolgoztak ki. A törvény kötelezte a városokat, hogy hat éven belül készítsék el városrendezési terveiket. Az új Építészeti Szabályzat 1940-ben lépett életbe.

A szabályozási eszközök mellett az egységes városkép esztétikai problémái is napirenden voltak a korszakban, amivel Kotsis Iván előszeretettel foglalkozott publikációiban. Nagy hatással volt rá a város egészét mint művészi alkotást értékelő szempontrendszerével Camillo Sitte, aki *Der Städte Bau nach seinen künstlerischen Grundsätzen*<sup>61</sup> című munkájában fejtette ki téziseit. Mindezek Kotsis Iván székesfehérvári, az 1938-as Szent István-jubileum keretében végzett településképi beavatkozásaiban is tükröződnek, bár a történelmi rétegeket felülíró egységes városképi szándék eredménye sok vitát váltott ki. A történelmi előzményektől mentes, fluid terítóriumként alakuló Balaton-parton ugyanakkor szabadabban érvényesülhetett az egységes településképi szándék, melynek záloga Kotsis számára az épületek tárgyilagos kialakítása és azok egymáshoz való viszonya. A mintaterveit követő nyaralók-



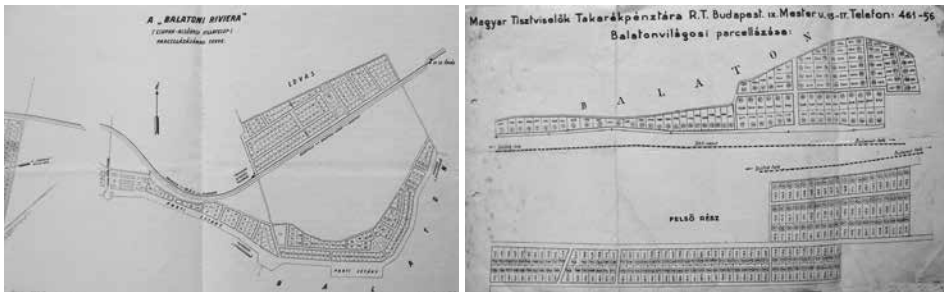
**6. ábra.** Balatonboglár, a Jankovich-telep parcellázási vázlata  
(Forrás: Balatoni Múzeum történelmi dokumentációs gyűjteménye J. 58.167.1)

<sup>60</sup>Pamer 2001.

<sup>61</sup>Camillo 1889, 2002.

ból egységes karakterű telepek bontakoztak ki a Balaton déli partján, így Bogláron, Szemesen, Öszödön és Szárszón (6. ábra).

Az építészeti formálás mellett a parcellázások rendezett kialakítására is születtek javaslatok a kor szakembereitől. Már a harmincas évek elején publikáltak az egyedi körülményektől független, regionális szinten általános irányelveket, főként Antal Dezső, Tóth Kálmán és Kaáli Nagy Dezső révén. Ugyanakkor az általános iránymutatásokon túl hangsúlyozták, hogy „jó parcellázási tervet” csak a hely ismerete és a pontos rétegrajz alapján lehet készíteni. Különösen igaz volt ez az északi parton, mert míg a déli part apadási övéen a sematikus jellegrajz kötöttségek nélkül alkalmazható volt, addig a szemközti oldalon a topografikus adottságok és az ösközségek helyzete nagyban meghatározta az új területek telkesítési lehetőségeit (7. ábra). Ezeket ugyanakkor nem akadályozó tényezőkként, hanem a karakteres beépítési kialakítás artisztikus eszközeként említették: „érdekes és izgalmas alakulatokat, művészi térkialakításokat hozhatnak létre”.<sup>62</sup>



7. ábra. A topografikus adottságokhoz alkalmazkodó telekosztások: Csupak, Alsóörs, illetve Balatonvilágos parcellázási helyszínrajzai (Forrás: Balatoni Riviera parcellázása, 1933: Balatoni Múzeum B.80.8.115.1; Balatonvilágosi parcellázás: Balatoni Múzeum: B.80.8.115.9)

Antal Dezső a *Balatoni fürdőtelepek kialakítása* című írásában<sup>63</sup> megállapítja, hogy az ismert külföldi üdülőhelyek beépítési módjai csak kismértékben szolgálhatnak előképül, a Balaton-part egyedi topografikus jellege sajátos megoldásokat kíván. A nyaralótelepek egységes megjelenésében a helyi építőanyagokat propagálta úgy, hogy a „korszak vonásai” mellett a vidék jellegzetességei és az „építettő szellemisége” is kifejezésre jusson. Az esztétikai elvek mellett ugyanakkor a modernitás pragmatikus alapelvei is meghatározó rendezőelvnek bizonyult, mivel szerinte a telep „a legegyszerűbben és leggazdaságosabban jöjjön létre”. Az urbánus jelleg veszélyére is figyelmeztetett, a városias villatelepek építését elvetette, helyette a természeti adottságokra, különösen a vízpartok megóvására hívta fel a figyelmet, hogy azok jellege a városi kultúra terjeszkedésével meg ne semmisüljön: „Fő cél a Balaton. Egyetlen kitért kar, egyetlen derűs tekintet legyen az egész fürdőtelep a tó felé.”

<sup>62</sup> Antal 1931.

<sup>63</sup> Nemes 1935.



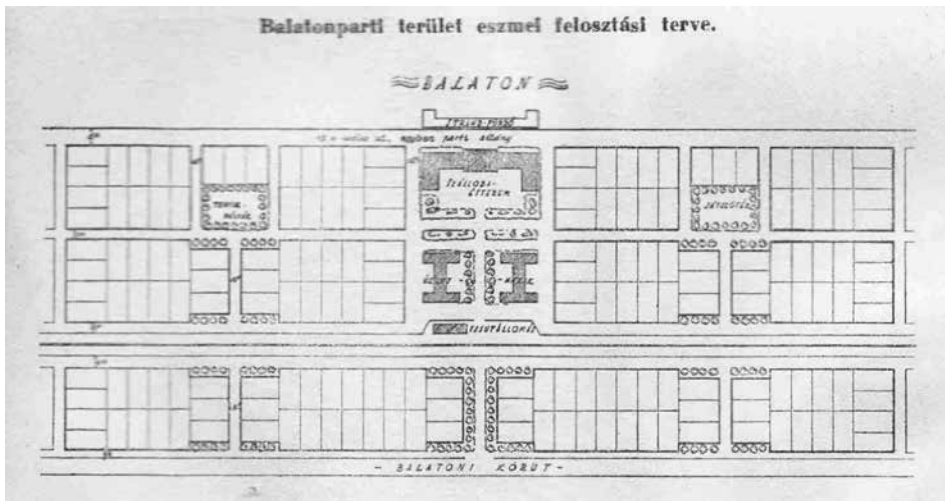
**8. ábra.** Új-Siófok fürdőtelep és környékének helyszínrajza  
(Forrás: Balatoni Múzeum S.80.8.116.5)

A településszerkezet legfőbb jellemzője a történelem során organikus alakuló, centrális-extenzív településfejlődési modellekkel szemben a struktúra vízparttal párhuzamos, hosszanti ortogonális rácsos kiterjesztése, ahol a fürdőtelepek nem egy-egy központ körül alakultak ki, hanem hosszanti irányban egyenlő távolságokban helyezték el a települési decentrumokat (8. ábra). A központokról alkotott víziókban a szállodák teraszaikkal a víz fölé nyúlnak, amiket parkok vesznek körül játszóterekkel és szoliter beépítésű közintézményekkel. A telekosztásnál a keskeny, mély telkek helyett a parcellák hosszanti oldalát fordították az úttal párhuzamba. A közintézményeket parkosítva, szélvédetten, belső tömbtelkes kialakításban helyezték el. A településrendezési tervek alapelveiben a modernitás eszméje tükröződött a funkciók szétválasztása révén. A rekreáció biztosítására elsődleges szempont volt a nyaralótelepek védőövezetekkel történő elhatárolása a főforgalmi közlekedési sávoktól és a szórakozási létesítményeknek helyet adó települési centrumoktól. A tópartokon sétányok kialakítását tervezték, ugyanakkor a vízpartig leérő parcellázások már ekkor több helyütt megakadályozták a vízpart közcélú birtokbavételét.

A telkesítésnél a kezdeti árvizes problémák tanulságából okulva további szempont volt a telkek magassági elhelyezése a vízszinthez képest főként a déli parton; a telkeket a Balaton szabályozott maximális szintjéhez képest 2 méterrel magasabban javasolták, hogy a pince padlója 1,5 méterrel, a lakásul szolgáló helyiségé 2,5 méterrel lehessen magasabban. A kertészeti kialakításra nagy hangsúlyt tettek nemcsak a

rendezési tervekben, de a parcellázó szervezetek és a helyi fürdőegyesületek is odafigyeltek. A rendezési irányelvek a fásításról is rendelkeztek; a parti sétányon a zavartalan kilátást biztosítandó nem javasolták a víz felől a fásítást, a települési oldalon is csak nagyobb osztásközökkel, köztük sövényvel a virágágyásokat széltől védendő. A ligeteknek és sétahelyeknek a parttal párhuzamos utakon volt a helyük, a keresztutak fásítását nem javasolták, mondván hogy a telkeket úgyis tervezetten fásítják még az értékesítésük előtt.

Az épületekhez hasonlóan a fürdőtelepek számára is felmerült mintatervek kidolgozása és közzététele, valamint bemutató szereppel mintatelepek létesítése (9. ábra). Az 1933-as Fürdőügyi Kongresszuson<sup>64</sup> Becsey Antal *A Balatoni fürdőtelepek fejlődésének problémái* című előadásában a spekulációs építkezések kártékony hatásaira irányította a figyelmet, és megemlítette, hogy sokat várnak a BIB új rendelkezéseitől. Javasolta, hogy az országban már működő egészségügyi mintaközségek analógiájára balatoni mintatelepeket csináljanak modern higiéniai és egyéb berendezésekkel.<sup>65</sup> A településrendezési problémák tehát a balneológia szakterületének érdeklődését is felkeltették. Bodor Antal kérvényezte, hogy a mintatelepről készült „eszmei” tervvázlatokat állítsák ki a Népegészségügyi Múzeumban rendezendő júniusi telepkiallításon. Váلكay Bertalan a BIB részéről tájékoztatta a résztvevőket: 1932-ben 200 tervet adtak be, 1933-ban többet mutatott a statisztika, ám a tervek felét rendre át kell dolgoztatni, épp ezért az egységes szabályrendelet elkészítése már folyamatban van.



9. ábra. Balaton-parti terület eszmei felosztási terve  
(Forrás: Szabályrendeletek 1935)

<sup>64</sup> Megkezdődött a fürdőügyi kongresszus. *Magyar Országos Tudósító* 15 (1933) 95. 12–13.

<sup>65</sup> A kongresszus további hozzászólói közül Sümegi József azt a tervet ismertette, amely a balatoni telektulajdonosok kényszertársulásával oldaná meg a problémákat. Bánó Dezső szerint is szükség van mintatelepekre a „mai rendszertelen építkezések között”.

A regionális szintű, egységes szabályozás már a Balatoni Intéző Bizottság első, 1928. április 17-én megtartott, nem hivatalos ülésén napirendre került. A szervezet megalakulásakor célul tűzte ki, hogy a három vármegye egységes szabályrendeletet alkosson a fürdőtelepek létesítésére, amire végül a 2820/1931. M.E. 15§ adott felhatalmazást, mely a BIB-et véleményező testületként vonta be az engedélyezés folyamatába. A BIB Czakó Adolf műegyetemi tanár előterjesztésében Tormay Géza elnökletével az 1933. év tavaszi ülészakájában tárgyalta meg a tervezetet,<sup>66</sup> és az végül 1934-ben készült el *A Balatoni telekfelosztási építési szabályrendeletek* címmel.<sup>67</sup>

A rendelet első felében a területrendezési kérdéseket tárgyalta a községi és üdülőlakosság érdekeit védve a parcellázók gazdasági céljaival szemben. A telkek kialakításánál a legkisebb méretként a 200 négyszögölt határozták meg, az utcai vonal hossza 16 méternél rövidebb nem lehetett, csak zárt sorú beépítés esetén lehetett kisebb. Az utak vezetésénél a közösségi területek és fürdőhelyek elérése mellett a kilátást is fontos szempontként jelölték meg, külön kiemelve, hogy a vízparti parcellázás esetén a parton sétányt kell kialakítani, tehát privát használatra a partot nem sajátíthatták ki. Az átmenő főforgalmi utaknak minimum 15 méter, a helyi közlekedésnek 10 méter, míg a gyalogos ösvényeknek is minimum 2 méter szélességűeknek kellett lenniük. A felosztandó ingatlanok minimum 5%-át középületek elhelyezésére kellett fordítani, amelyet az utak területével együtt ingyen és tehermentesen át kellett engedni a községnek.

Az engedélyezés folyamatában a rendelet a helyi, regionális és állami szervek működésének összehangolására törekedett az érintett civil szervezetek integrálásával. A telekfelosztási kérvényt az illetékes községi eljárásához kellett benyújtani. Új parcellázás esetén a tisztiorvos jóváhagyása is kellett. A szabályszerűen kiállított kérvényt a községi eljárás nyolc napra közszemlére tette, amiről a településen működő gyógyhelyi (üdülöhelyi) bizottságot vagy ennek hiányában a helyi fürdőegyesületet írásban értesítenie kellett. Az elsőfokú véghatározat előtt a községi képviselő-testület a fürdőszervezetek véleményét figyelembe véve nyilatkozott, hogy mely területet kívánja a parcellázás során községi tulajdonba venni, vagyis közterületté nyilvánítani, mely területeket iskolai vagy egyházi célra és mely területeket pedig üdülöhelyi célokra, azaz strand, sétány, sporttelep kialakítására fordítani.

A községi eljárás a terveket az érintettek nyilatkozataival együtt a regionális szervezethez, azaz a BIB-hez küldte fel véleményezésre. A szervezet véleményét a tervekkel együtt az illetékes elsőfokú közigazgatási hatósághoz juttatta. Helyszíni szemle esetén a kérelmező és a szomszédos ingatlanok tulajdonosai mellett a már említett észrevételezők, valamint szükség esetén a Balatoni Kikötők Magyar Királyi Felügyelősége és a Magyar Királyi Államépítészeti Hivatal további érdekeltekkel is részt vett.

A szabályzat második fele az építkezésekről rendelkezett, elsősorban a szerkezeti előírások meghatározásával, a funkcionális és esztétikai kérdések terén nem tartalmazott normatív elvárásokat, azokat az építésrendészeti szakértők és az eljárásban

<sup>66</sup>Tormay 1933.

<sup>67</sup>Szabályrendeletek 1935.



részt vevő testületek véleményére bízta. Az eljárásrend során a kérvényt az illetékes járási főszolgabírónak kellett címezni és a községi előljáráshoz kellett benyújtani. A terveket három példányban az anyagjelöléseknek megfelelően színezve készítették el. A gyógyhelyi üdülőbizottság vagy ennek hiányában a fürdőegyesület nyilatkozatát előzetesen be kellett szerezni, majd a községi előljárásság a községházán három napra közszemlére tette az érdekeltek előzetes értesítésével. A helyszíni szemlére a közzétételt követően hat napon belül kerülhetett sor, ahova a községi tanács meghívta a gyógy- vagy üdülőhelyi bizottságot is. Az összes iratot a községi előljárásság megküldte a BIB-nek véleményezésre, aki a tervek felülvizsgálatát követően azokat az engedélyező hatóságnak megküldte. Ha a hatóság újabb helyszíni szemlét kért, arra már a BIB képviselőjét is meg kellett hívni. A felvázolt eljárásrend alapján tehát látható, hogy mind a helyi, mind a regionális szint képviseltetve volt az eljárásokban, az eltérő szintű területi egységek érdekei összegegyeztethetővé váltak.

A BIB tevékenysége a korabeli beszámolók tanúsága szerint rendkívül hatékony volt. Sajnos a szervezet iratanyaga a háborús viszontagságok közt elveszett.<sup>68</sup> Tormay Géza 1937. évi jelentése maradt fent, melyben megállapítja: „A Balatoni part övezetben az utóbbi időben kivitelre került épületek külső formája örvendetes haladást mutat.” Ugyanakkor a szakemberek megbízása terén még nem mutatkozott érdemi előrelépés; az új házaknak csak 17,3%-át tervezte hivatásos építész-mérnök, okleveles mérnök csak 2,1%-át, 16,6%-át pedig építőmester. 70%-át kőművesek, iparosok, ácsok és alkalmi vállalkozók emelték. A Balaton mellett épült épületek száma 1934-ben 555, 1935-ben 871, 1936-ban 901 épület. Ugyanakkor, ha a beépített légköbméterek adatait is figyelembe vesszük, nemcsak az épületek száma nőtt évről évre, de azok nagysága is.<sup>69</sup>

## AZ EGYSÉGES REGIONÁLIS RENDEZÉSI TERV SZÁNDÉKA

Ahogy azt a Balatoni Kormánybiztos kinevezése kapcsán már említettük, a tópart egységes fejlesztésének igénye már 1920-ban felmerült, de végül csak a második világháború éveiben kezdődött el a BIB keretében annak megvalósítása. A tópart turizmusa a két háború között 1937-ben érte el csúcspontját, a fejlesztések is ennek megfelelően haladtak előre. Tormay Géza államtitkár, az Idegenforgalmi Hivatal és a Balatoni Intéző Bizottság elnöke 1935-ben jelentette be, hogy a nagyobb és magasabb minőségű szállodák fejlesztésére az OTI és a MABI 2,5 millió pengős hitelt

<sup>68</sup>A Somogy Megyei Levéltár 1945 utáni BIB-iratanyagában fellelhető feljegyzések alapján (SML X.208) az 1943 előtti iratanyag a Teleki Pál Tudományos Intézet pincéjébe került megőrzésre a háborús károktól való megóvás végett, ahonnan a felszólítások alapján a háború, majd az intézet elköltözése után nem került vissza a BIB-hez.

<sup>69</sup>További statisztikai adatok szerint 1934 és 1941 között 1 371 300 légköbmétert építettek be, ami 29 047 000 pengő befektetésnek felel meg. Évente 600–650 építési kérvény érkezett, aminek a fele új lakóház, illetve nyaraló, a többi panzió, szálloda. Évente 250–300 új nyaraló épült. Az 1940-es év statisztikája 3 700 000 pengő. Forrás: Nemes 1941.

biztosít, ennek eredményeképp készült el a már említett lellei 70 szobás szálló.<sup>70</sup> Keszthelyen a nyugdíjas tisztségviselők építettek 34 új családi villaházat, 1936-ban Hévízszentandrásan egy 42 szobás szálló, Balatonalmádiban egy 12 szobás üdülő, Siófokon 22 szobás panzió, Balatonföldváron 58 szobás szálló, Hévízszentandrásan pedig két 15 szobás panzió épült.

A modernitás eszméjét reprezentáló új füdőtelep először Aligán valósult meg a negyvenes évek elején az Olgyay fivérek, Olgyay Viktor és Aladár tervei szerint.<sup>71</sup> A telep funkciója már nem a középosztály kéthónapos nyaralásának biztosítása, hanem a tehetősebb rétegek képviselőinek egy-két hetes pihenését szolgálta. A terület egységes koncepciójában yachtház, csónakkikötő, szauna és szállószor szerepelt. A központban a szabadtéri színpad és sportpályák kerültek elhelyezésre. Az aligai tájjelleget kidomborítandó teraszosan lépcsőző magasszállót tervezetek a partfal oldalába. A szállodaszobákat a modern életvitelnek megfelelően alakították ki mennyezetig beépített szekrényekkel, hideg-meleg vizes füdőszobával. A területhez központi garázs is készült, mutatva az ide érkezők társadalmi státusát is.

A füdőtelepek fejlődésének egy másik irányát a szociális indíttatású parcellázások iránti szándék jelezte, melyeket ekkor még a gyáriparosok maguk kezdeményeztek. A német Kraft durch Freude és az olasz Dopolarovo mozgalmat példaként említve Magyarországon a Gyáriparosok Országos Szövetsége is terbe vette a munkásüdítetés megszervezését az 1940 tavaszán megalakult Gyári Szabadidő Szervezetek Központján keresztül, amihez a BIB segítségét is kérték. „Eddig a Balaton a magyar munkások előtt terra incognita volt. (...) A háború után azonban már késedelem nélkül hozzá lehet fogni a Balaton-partján megfelelő nagyszabású munkásüdőtelepek létesítéséhez.”<sup>72</sup>

A tópart sokirányú fejlesztését szolgálta volna az egységes, ugyanakkor alulról építkező rendezési terv létrejötte a BIB koordinálásában, mely elkészítésére az 1937. évi VI. tc. adott lehetőséget. Mindez Magyarországon tervezéstörténeti szempontból előképek nélküli vállalkozásnak számított, hiszen a regionális tervezés nemzetközi szinten is csak formálódó eszköztára a második világháború után Perczel Károly révén került be a hazai gyakorlatba. A Balatoni tervezés előkészítése során tehát a metodikát is ki kellett dolgozni. A tervezés folyamatáról fennmaradt beszámolók szerint a BIB-en keresztül az összes községi vezető megkapta a felhívást a vizsgálati részekhez szükséges adatok megküldéséhez. A Balaton rendezési tervéről a BIB 1941. február 21-én az OMVESZ helyiségében tartott vitaestet,<sup>73</sup> és kidolgozták az általános fejlesztési tervhez szükséges előmunkálatok vezérfonalát, amiben a szervezeti struktúrához hasonlóan egy alulról építkező modell tükröződött. A regionális területfelhasználási tervet az egyes közigazgatási egységek, községek érdekeinek megfelelően szándékoztak kidolgozni úgy, hogy a lokális fejlesztési elképzelésekből kiszűrjék azokat, amelyek regionális jelentőségűek, és visszahagyják azokat, amelyek

<sup>70</sup>Tormay államtitkár előadása a Balatonról. *Magyar Országos Tudósító* 17 (1935) 256. 1–2.

<sup>71</sup>Zsitva 1944.

<sup>72</sup>Kertész 1942.

<sup>73</sup>Vitaest a Balaton rendezési tervéről. *Magyar Országos Tudósító* 23 (1941) 48. 4.

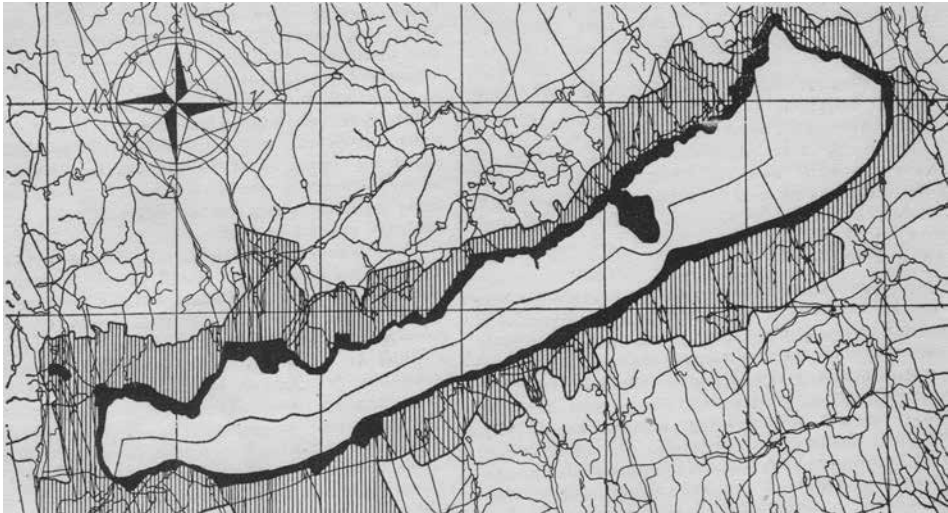
a település saját feladatát képezik. Kezdeményezték a települési adatok összegyűjtését, hogy azok az Iparügyi Minisztérium helyszíni vizsgálatra kiküldendő szakértőknek már rendelkezésre álljanak.

A régió urbanizálódó jellegét mutatja, hogy a törvény rendelkezésétől eltérően nemcsak a városoknak, de minden településnek szükségessé tették a településrendezési tervek elkészítését. A korabeli balatoni községrendezési tervek legfontosabb alkotóelemeiként sorrendben a területfelhasználás, a közlekedés, a partkiképzés, a fürdőberendezések és a csónakkikötő helyek, a helyi ipar és kereskedelem szükségletei, a kulturális és sportlétesítmények, a történelmi és műemlékek, gyógyhelyeken a gyógyítás, a közüzemi létesítmények és a további különleges községi feladatok szerepeltek. Ezek közül a területfelhasználási előirányzatokat érdemes részletesebben is megnézni, mert ez az üdülőterület és az ösközség területfelhasználási ellentmondásait is jól tükrözi. A tervet az egész község területére a különböző beépítési módok feltüntetésével kellett kidolgozni, megkülönböztetve a beépítésre szánt és a zöldterületeket, valamint a mezőgazdasági területeket. Fel kellett tüntetni a gyógy-, illetve üdülőhely hivatalos határát is, továbbá ezek külső és belső védőterületeit, elkülönítve azokat a területeket, ahol az állattartás „tekintettel a nyaralóközönségre” csak bizonyos korlátok közt lenne lehetséges, és azokat a községrészeket, ahol az östermelés minden ága szabadon gyakorolható. Vizsgálni kellett a külterjes építkezés mezőgazdasági és településszerkezeti indokoltóságát is. A fürdőtelepeken az eltérő funkciók differenciálását javasolták, ami a szállás jellegű beépítés és a szórakoztatás kettéválasztását, valamint a magasabb minőséget képviselő szállodák és az esztétikailag problémás hétvégi házak elszeparálását is előíranyozta.

A rendezési tervkészítés során már a háború utáni változásokat is prognosztizálták. A nehézipar autógyártásra történő átállítását sejtették, az olcsó olajnak köszönhetően egyre többen fognak lejönni a tópartra, ezért 8–10 autós táborozóhely kialakítását tervezték. Az új sport, a pótkocsis autóvándorlás a külföldi turistákat is a tópartra hozhatja. A táborhelyek kialakítására észak-amerikai autós campingeket említettek példaként. Bár a terv a jelenlegi állapotra fókuszált, hangsúlyosan szerepelt a jövőbeni fejlődés figyelembevétele, tekintettel a tópart dinamikus növekedésére. Általánosságban 30–50 évre tekintettek előre, de ahol az urbanizáció jegyében a község és a gyógyhely fejlődése egymás felé halad, érdemes nagyobb időtávlatra is előretekinteni. Ekkor már vannak olyan települések, ahol beindult a városiasodási folyamat, jellemzően ott, ahol a nyugdíjasok állandó lakásokat építettek maguknak. Ezekben a helyeken a városiasabb beépítési módok mellett az állandóan ott élők kulturális igényei is az urbanizáció felé terelték a település fejlődését. A regionális terv tehát intenzív fejlesztői koncepció helyett elsősorban a rendezésre fókuszált, és a kiemelt lokális fejlesztési szándékok összehangolása mellett a településrendezési tervek egységes elkészítését jelentette volna, amiket pixelszerűen illesztettek volna egymás mellé a közös tervlapon.

Bár az iparügyi minisztérium szakközegei 1944 nyarán elkezdték a rendezési tervek alapját szolgáló fejlesztési tervezetek vázlatát elkészíteni, azt az időközben lezajló politikai változások, majd az országon átsöprő frontvonal elsodorta. Helyette

első regionális léptékű tervjavaslatként csak Tóth János vázlata jelent meg 1946-ban a *Tér és Formában*, mely a tóparttól számított 250 méteres mélységen túl terjeszkedő települések visszabontását javasolta.<sup>74</sup> Mindez azonban a háború utáni újjáépítési feladatok árnyékában visszhangtalan maradt, és csak az 1950-es évek első felében merült fel ismét a regionális terv ügye az Országos Tervhivatalban Ormos Imre koordinálásával (10. ábra), hogy azután egy újabb szünet után a forradalom leverését követő konszolidációs program részeként 1957-ben hivatalosan is megkezdődhessen a munka, immáron a VÁTERV keretein belül Farkas Tibor vezetésével. A korábbi, alulról építkező metodika helyett<sup>75</sup> az új politikai berendezkedésben a központi fejlesztés eszközévé vált a regionális tervezés, és a nagy egész felől közelítettek a régió jövőképehez. Az intenzív fejlesztési szándékaival realizálódó terv nemzetközi kontextusban is úttörő metodikájával 1965-ben elnyerte a Nemzetközi Építés Szövetség (UIA) Abercrombie-díját is.



10. ábra. Az első vázlatok a Balaton régió egységes rendezéséhez  
(Forrás: Komoróczy 1957)

<sup>74</sup>Tóth J. 1946.

<sup>75</sup>A negyvenes évek végén megváltoztak az üdülőterületek igazgatási keretei. Az 1948-ban kiadott 6010/1948. Korm. sz. rendelet szerint az üdülőhelyek ügyeit alsó fokon a gyógy- és üdülőhelyi bizottságok intézték, miközben a közigazgatási feladatokra járási fürdőügyi bizottságok alakultak. A 9430/1948. Korm. sz. rendelet szerint az elsőfokú intézőszerv a járási fürdőügyi bizottság, központi szerve pedig a Siófoki kirendeltségen működő Balatoni Intéző Bizottság. Végül a 289/1950 XII.17.MT. sz. rendelet a gyógy- és üdülőhelyi bizottságokat megszüntette.

## KONKLÚZIÓ: A RÉGIÓ MINT KONSTRUKCIÓ

„Ragaszkodunk a feladat helyes és tárgyilagos megoldásához és akkor ki fog adódni a megoldás egységessége” – fogalmazott Kotsis Iván még a harmincas évek elején.<sup>76</sup> Az építészet tárgyilagossága a Balaton-part rekreációs célú építészetében más régióktól eltérően nem a történeti folytonosságból vagy a belső organikus folyamatokból alakult ki, hanem a funkciót, topográfiát, klímát alapul véve, szakmai bázison – Kotsis esetében akadémikus alapozottsággal – megkonstruált eszköztár eredményeképp állt elő. A kor szakmai fórumain első lépésben az építészeti regionalitás problémája került elő, ezt azonban nem az egyes alkotók autonóm útkereséseként, hanem a tömeges építkezések egységes településképi megjelenésének eszközeként értelmezték.

A regionális gondolkodás másik ága az urbanisztika léptékében már nem az épületek összességéből előálló településképi problémából indul ki, hanem a modernizáció jegyében egy tágabb terület egységes rendezéséből és fejlesztéséből. A Balatoni Intéző Bizottság tevékenységét rekonstruálva megállapítható, hogy bár a szervezet közismert fejlesztő tevékenysége a későbbi, a szocialista hatalomátvételt követő időszakhoz kötődik, a Balaton regionális fejlesztéstörténetében már a háború előtt megjelent a tájegység építésügyi problémáit átfogóan vizsgáló regionális nézőpont.

A Balaton-part urbanizációja hamar szétfeszítette a tradicionális települési kereteket és mintákat, ezért szükségessé vált egy regionális szinten általános településrendezési és szabályozási eszköztár felépítése. Mindennek a kezdetben építészeti, majd települési léptékű, ám regionális szintű gondolkodás eredménye lett volna az egységes regionális terv. A metodika egy alulról, a települési önkormányzatok és a fürdőtelepek civil szervezeteinek bázisáról építkező tervrendszert irányzott elő, ami mind a magyar regionális tervezés, mind a nemzetközi üdülőterületi regionális tervezés történetében egyedül megoldásnak és korai kezdeményezésnek minősül. A regionális eszme kialakulását három léptékben, építészeti, településrendezési és tájrendezési szinten vizsgálva megállapítható, hogy a Balaton-parti üdülőterület fejlesztésének kiemelt tájképi helyzetében a regionális stratégiák nemzetközileg is autonóm fejlődési utat bejáró két ága, az építészeti és az urbanisztikai regionalizmus kapcsolódott össze a turizmus településképi keretének kialakítására.

## IRODALOM

- Antal 1931                      Antal Dezső: Balatoni Fürdőtelepek kialakítása. In: Antal Dezső (szerk.): *Balaton* (A Magyar Mérnök és Építész Egylet értekezletsorozatának anyaga). Tér és Forma (Kiadó), Budapest 1931. 34–41.
- Bibó 1975                      Bibó István: *Közigazgatási területrendezés és az 1971. évi településhálózat koncepció*. MTA Igazgatástudományi Bizottsága, Budapest 1975.

<sup>76</sup> Kotsis 1931.

- Borus 1931 Borus Ferenc: A Balaton villamosellátásáról. In: Antal Dezső (szerk.): *Balaton* (A Magyar Mérnök és Építész Egylet értekezletsorozatának anyaga). Tér és Forma (Kiadó), Budapest 1931. 52–53.
- Bősze 1989 Bősze Sándor: A Dél-Balaton-i fürdőegyesületek történetéből (1890–1944). In: Kanyar József (szerk.): *Somogy megye múltjából – Levéltári évkönyv 20*. Kaposvár 1989. 211–252.
- Cholnoky 1943 Cholnoky Jenő: A Magyar Földrajzi Társaság Balaton Bizottsága. *Baltoni Szemle 2* (1943) 10. 389–391.
- Cséby–Sági–Zákony 1989 Cséby Géza – Sági Károly – Zákonyi Ferenc: *A Baltoni Intéző Bizottság története 1928–1988*. Veszprém 1989.
- Déry 1995 Déry Attila: A Fővárosi Közmunkák Tanácsa (1870–1948) Egy független városrendező hatóság. *Budapesti Negyed 9* (1995) 3. 77–86.
- Dornyay–Vigyázó 1934 Dornyay Béla – Vigyázó János: *Balaton és környékének részletes kalauza*. (Magyar Tájak. Nemzeti Könyvtár sorozat 3. kötet.) Magyar Közlöny Lap- és Könyvkiadó, Budapest 1934.
- Fabiny 1935 Fabiny Tihamér: Építkezés a Balaton mentén. *Tér és Forma 8* (1935) 3. 65–66.
- Farkas–Frank–Schulhof–Székely 1962 Farkas Károly – Frank Miklós – Schulhof Ödön – Székely Miklós (szerk.): *Magyarország gyógyfürdői, gyógyhelyei és üdülőhelyei*. Medicina, Budapest 1962.
- Ferkai 1998 Ferkai András: Építészet a két világháború között. In: Sisa József – Dora Wiebenson (szerk.): *Magyarország építészetének története*. Vince Kiadó, Budapest 1998. 275–303.
- Ghillány 1916 Ghillány Imre: A ministeri biztos. *Balaton 9* (1916) 4–5. 17–18.
- Héjj 1931 Héjj Gyula: A balaton-i építkezések hatósági felügyelete. In: Antal Dezső (szerk.): *Balaton* (A Magyar Mérnök és Építész Egylet értekezletsorozatának anyaga). Tér és Forma (Kiadó), Budapest 1931. 77–80.
- Illés 1981 Illés István (szerk.): *Tavunk a Balaton*. Natura Kiadó, Budapest 1981.
- Kaesz 1944 Kaesz Gyula: Tanácsok nyaralók berendezéséhez. *Magyar Építőművészet* (1944) 8. 199–200.
- Kéri 1942 Kéri Gyula: A Balaton-i építészeti stílus. *Baltoni Szemle 1* (1942) 2. 58–61.
- Kertész 1942 Kertész Nándor: Ismertessük meg a magyar munkásokkal a Balatont! *Baltoni Szemle 1* (1942) 3. 106.
- Kislégghi-Nagy 1957 Kislégghi-Nagy István: A Balaton-táj fejlesztése építészeti szempontból; tárgyalási alapul szolgáló javaslat a MÉSZ részére. *Magyar Építőművészet 6* (1957) 1–2. 51–52.
- Kiss 1931 Kiss Tibor: Statisztikai adatok. In: Antal Dezső (szerk.): *Balaton* (A Magyar Mérnök és Építész Egylet értekezletsorozatának anyaga). Tér és Forma (Kiadó), Budapest 1931. 3–5.
- Kiss 1934 Kiss Tibor: Weekendház. Elmélkedés a hétvégi pihenőházakról. *Magyar Mérnök és Építész Egylet Közlönye 68* (1934) 17–18. 107–110.
- Komor 1931 Komor János: Hogyan építünk és hogyan kellene építenünk a Balaton partján? *Tér és Forma 4* (1931) 2. 41–42.
- Komoróczy 1957 Komoróczy Lajos: A Balaton-környék üdülőterületeinek fejlesztési kérdései. Különlenyomat az *Építésügyi Szemle 1957. évi 2. számából*. 1. o.
- Kotsis 1931 Kotsis Iván: Művészet a balaton-i építkezésekben. In: Antal Dezső (szerk.): *Balaton* (A Magyar Mérnök és Építész Egylet értekezletsorozatának anyaga). Tér és Forma (Kiadó), Budapest 1931. 8–10.
- Kotsis 1934 Kotsis Iván: A nyaralók építéséről. *Magyar Mérnök és Építész Egylet Közlönye 68* (1934) 17–18. 102–106.

- Körmendy 1931 Körmendy Nándor: A balatonmelléki építkezések tervezési és vállalkozási munkakörének rögzítése. In: Antal Dezső (szerk.): *Balaton* (A Magyar Mérnök és Építész Egylet értekezletsorozatának anyaga). Tér és Forma (Kiadó), Budapest, 1931. 75–76.
- Leidecker 1963 Leidecker Jenő: A felszabadulás utáni új közigazgatási hivatalok irattárainak sorsa Somogy megyében. *Levéltári Szemle* 13 (1963) 4. 221–230.
- Lénárt 2007 Lénárt Gábor: *A Balaton gazdái a két világháború között*. Szakdolgozat. Pécsi Tudományegyetem, Bölcsészettudományi Kar, Történelem Szak 2007.
- Ligeti 1974 Ligeti László: *A Balaton szabályozása*. (Vízügyi Történeti Füzetek 7.) Budapest 1974. 5–7.
- Lukács 1935 Lukács Károly: *Kultúra-fejlesztés a Balatonon*. László ny., Tapolca 1935. (A *Baltoni Kurír* lapszámába írt publikációjának különlenyomata.)
- Madarász 1953 Madarász Andor: *A Balaton világa*. Művelt Nép Könyvkiadó, Budapest 1953.
- Meggyesi 1985 Meggyesi Tamás: *A városépítés útjai és tévtújai*. Műszaki Könyvkiadó, Budapest 1985.
- Möller 1944 Möller Károly: Szerkezeti szempontok a baltoni nyaralóépítkezéseknél. *Magyar Építőművészet* 43 (1944) 8. 199–200.
- Nemes 1935 Nemes Árpád: Hogyan építsünk a Balatonpartján? *Tér és Forma* 8 (1935) 3. 69–77.
- Nemes 1941 Nemes Árpád: A Balatonvidék rendezési és építészeti kérdései. *Magyar Építőművészet* 40 (1941) 6. 159–162.
- Pamer 2001 Pamer Nóra: *Magyar építészet a két világháború között*. Terc, Budapest 2001.
- Rakovszky 1926 Rakovszky Iván: A belügyminiszter leirata a vármegyék alispánjaihoz. *Balaton* 19 (1926) 1. 5.
- Sitte 1889, 2002 Sitte, Camillo: *Der Städte Bau nach seinen künstlerischen Grundsätzen*. Első kiadás: Bécs 1889. Reprint: Birkhäuser, Basel 2002.
- Svastits 1931 Svastits Géza: Műszaki szerv létesítése a baltoni építkezések ellenőrzésére. In: Antal Dezső (szerk.): *Balaton* (A Magyar Mérnök és Építész Egylet értekezletsorozatának anyaga). Tér és Forma (Kiadó), Budapest 1931. 81–84.
- Szegedy 1913 Szegedy Miklós: Balaton vármegye. *Budapesti Hírlap* 1913. november 23. (277. sz.) 43.
- Széll 1934 Széll László: Hétfégi és kisebb igényű nyaralóházak felépítésére leginkább alkalmas szerkezetek. *Magyar Mérnök és Építész Egylet Közlönye* 68 (1934) 17–18. 111–115.
- Szilassy 1933 Szilassy Lajos: Nemzeti parkunk. *Baltoni Kurír* 1 (1933) 18. 1.
- Szilassy 1935 Szilassy Lajos: Balatonvármegye, fürdővárosok, fürdőközségek, üdülőfaluk. *Baltoni Kurír* 3 (1935) 41. 1.
- Tormay 1933 Tormay Géza államtitkár beszámolója a Balaton-vidék fejlesztéséről. *Magyar Országos Tudósító* 15 (1933) 118. 10.
- Tóth J. 1946 Tóth János: A Balaton környék egységes fejlesztése és rendezése. *Tér és Forma* 19 (1946) 1–3. 14–18.
- Tóth K. 1974 Tóth Kálmán (szerk.): *Balaton monográfia*. Panoráma Kiadó, Budapest 1974.
- Zsitva 1944 Zsitva Tibor: Balatonaliga rendezési terve. *Magyar Építőművészet* (1944) 8. 185–193.

## FOLYÓIRATCIKKEK, ÍRÁSOK SZERZŐ NÉLKÜL

- A balatonfüredi népművészeti és háziipari kiállítás. *Napi Hírek* 1936. szeptember 17. 19.
- A Balatoni Intéző Bizottság építészeti pályázatának eredménye. *Magyar Országos Tudósító* 18 (1936) 113. 1.
- A balatoni képviselők értekezlete. (Beszámoló) *Balaton* 20 (1927) 74–76.
- A képviselőház 1929. február 14-i ülése. In: *Képviselőházi Napló* XVII. kötet, Athenaeum, Budapest 1943. 381.
- A kormánybiztos. (A kormánybiztos kinevezéséről, szerző megjelölése: Rubinek.) *Balaton* 13 (1920) 4–6. 18.
- A tihanyi apáti templomrom helyreállítása. *Balaton Szemle* 1 (1942) 2. 76.
- Balaton telekfelosztási építési szabályrendeletek és azok magyarázata.* (Balatoni Könyvtár 4.) M. Kir. Balatoni Intéző Bizottság, Budapest 1935.
- Beszámoló Fabiny Tihamér kereskedelmi miniszter balatoni körútjáról. *Napi Hírek* 1933. július 17. 7.
- Beszámoló Kozma Miklós belügyminiszter Keszthelyi látogatásáról. *Napi Hírek* 1935. március 25. 20.
- Kvassay Jenő (A miniszteri biztos üdvözlése a folyóiratban). *Balaton* 10 (1917) 10–12. 41–43.
- Megkezdődött a fürdőügyi kongresszus. *Magyar Országos Tudósító* 15 (1933) 95. 12–13.
- Tormay államtitkár előadása a Balatonról. *Magyar Országos Tudósító* 17 (1935) 256. 1–2.
- Vítaest a Balaton rendezési tervéről. *Magyar Országos Tudósító* 23 (1941) 48. 4.

## LEVÉLTÁRI FORRÁSOK

- Somogy Megyei Levéltár, Balatoni Intéző Bizottsági iratok 1935–1950. (SML X.208)
- Veszprém Megyei Levéltár, Tóth Lajos BIB titkárságvezető hagyatéka (VeML XIV.28)
- Balatoni Múzeum történeti dokumentációs gyűjteménye (J.58.167.1, B.80.8.115.1, B.80.8.115.9, S.80.8.116.5.) Lásd 6.7.8. ábra.

## REGIONAL EFFORTS IN THE ARCHITECTURE HISTORY OF THE LAKE BALATON RESORT AREAS BETWEEN THE TWO WORLD WARS

### *Summary*

The subject of the study is a special resort area, the biggest lake in Central Europe, where architects started off as grassroots movements to initiate the establishment of the regional organization, and helped to improve the regional architecture quality by providing official support and voluntary work alike in the 1930s. Comprehensive, regional-scale conceptions were present in the recreation oriented utilization of Balaton as early as the first half of the century. Even by international standards, it is considered to be an early start.

The study aims to examine the development of the regional concept from three different aspects; architecture, urban and regional planning, and at the same time, strives to highlight how two major and autonomous regional development paths, architecture and urban regionalism were entwined. Recreational regional strategy, in alignment with recreational functions, represented a unique regional quality in conventional vernacular patterns and urban modernism, primarily by harmonizing with local topographic and climate features, as well as contemporary holiday styles. This urban and architecture quality is considered to be an unmapped territory of Hungarian architecture and urban development. In addition, the study emphasizes that a regional aspect to comprehensively approach regional issues around the Lake



was already present before WWII, and unified regional planning commenced in due time. The planning process was characterized by a strong NGO basis which is regarded as a novel methodology feature of both Hungarian and international holiday resort development. By reconstructing the complex system of earlier organizations, it will be possible to review Balaton related architecture matters, and in addition, to introduce the architects who played voluntary or organizational roles in solving architectural problems. As far as Lake Balaton is concerned, the regional concept did not primarily stem from an organic regional vision embedded in history, instead it meant a functional set of views, shaped by architectural tools.

The study examined archived documents of the Balaton Supervisory Board, regional periodicals of the era, architecture journals and nationwide press publications while the architecture history assessment required the review of history and tourism history study findings.

**Keywords:** Lake Balaton, regional planning, Iván Kotsis, Kálmán Tóth, Balaton Management Committee, BIB, resort area, bathing association