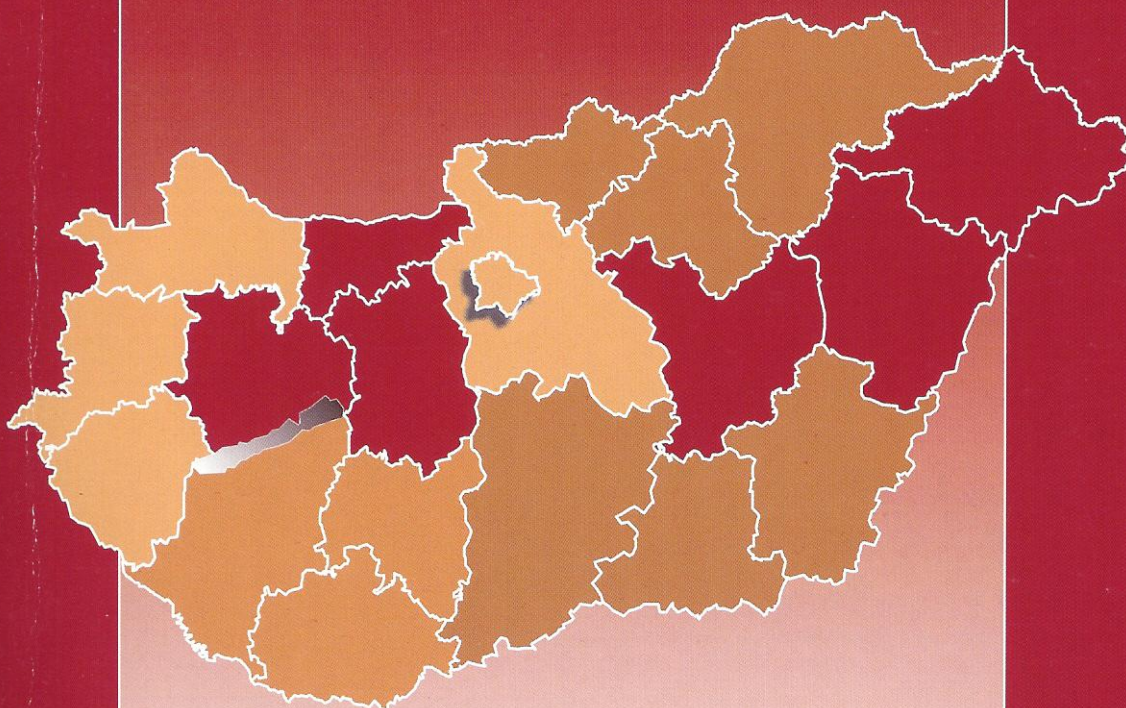


A KÖZPONTI STATISZTIKAI HIVATAL FOLYÓIRATA



# TERÜLETI STATISZTIKA

11. (48.) ÉVFOLYAM 4. SZÁM

2008. JÚLIUS

## A magyar ipar térbeli szerkezetének átrendeződése 1989 után, I.

### Bevezetés

Az európai gazdasági térben a XVIII. századtól, de főleg a XIX. században és még a XX. század nagy részében is az ipar volt a legfontosabb térformáló erő. A fejlett európai országok iparában az 1970-es évektől mélyreható változások kezdődtek, ezért az ipari termelés és az ipar területi elhelyezkedése is jelentősen átalakult. Funkcionális és területi szerkezetváltás ment végbe a térszerveződés különböző szintjein (Coffey–Bailly 1996). Ugyanakkor Európa keleti felében, a volt szocialista országokban csak jóval később, a politikai rendszerváltozás után vett nagyobb lendületet az ipar nagy arányú átalakulása, megújulása, ami területi megoszlását sem hagyta érintetlenül. Hazánkban különösen látványos átrendeződés ment végbe az ipar területi szerkezetében az elmúlt másfél évtizedben, amely egyben a magyar ipar történetének is az eddigi legradikálisabb térszerkezeti változása volt, és egy új ipari térség bontakozott ki (Kiss 2002). Ezt a területi átrendeződést mutatja be ez a tanulmány néhány mutató (ipari termelés, ipari foglalkoztatás, ipari fejlettség) hosszabb időtávú, elsősorban 1989 és 2005 közötti, megyei szintre vonatkozó változásának az elemzésével. A vizsgálat során egyrészt viszonylag pontosan meghatározhatók a területi szerkezetváltás térbeli és időbeli sajátosságai, másrészt kijelölhetők az új ipari térstruktúra határvonalai. (A településszint jóval precízebb elhatárolást tenne lehetővé, de az ilyen jellegű adatok hiánya miatt ez nem megoldható).

Az elemzés adatbázisát alapvetően a megyei, a budapesti és a területi statisztikai évkönyveknek az ipari termelésre és a foglalkoztatásra vonatkozó székhely szerinti adatai szolgáltatták. A telephelyi adatok talán pontosabban fejezték volna ki a területi különbségeket, de azok a teljes időtartamra nem álltak rendelkezésre. (Bár azon rövid, 2000 és 2005 közötti időszakban, amikor a székhely- és a telephelyadatok is rendelkezésre álltak, nem volt figyelemre méltó különbség közöttük egyik mutató vonatkozásában sem.) Az ipari termelés és az ipari foglalkoztatás változásának értékeit az előző évhez és a bázisévhez (1988-hoz) viszonyítva is vizsgáltuk minden megyében. A kétféle mutató adatsorainak összevetése és grafikus ábrázolása egyúttal az ellenőrzésre, a folyamatok megerősítésére is lehetőséget nyújtott. Mivel a 19 megye és a főváros grafikonjának egy ábrában való bemutatása nem szerencsés, külön-külön szemléltetésüket pedig a területmi korlátok akadályozzák, ezért azon területegységek adatait, amelyekben hasonlóan zajlott az ipari termelés vagy az ipari foglalkoztatás változása 1989 és 2005 között, átlagoltuk, és egy törött vonalba sűrítettük „többi megye” megnevezéssel. Az így kapott egyszerűbb ábrán könnyebben nyomon követhetők a változások.

A tanulmány a bevezető után négy fő részre tagolódik, amelyekből folyóiratunk júliusi számában kettőt közlünk. A befejező részt szeptemberben veheti kézbe az olvasó.



## Az ipari termelés változása

A magyar iparban 1989 után hatalmas szervezeti, szerkezeti, tulajdoni stb. változások kezdődtek. Sok régi, tradicionális ipari üzem megszűnt vagy átszerveződött, s ezzel párhuzamosan nagyon sok új is létesült, részben a külföldi tőkebefektetéseknek köszönhetően. Mindezek az ipari termelést is érzékenyen érintették (1. táblázat).

1989 és 2005 között átlagosan 3,1%-kal nőtt az ipari termelés, amitől igen jelentős eltérések lehetnek, ha rövidebb periódusokra bontjuk ezt a jó másfél évtizedet. Az 1989–94 közötti számottevő, átlagosan 6,5%-os visszaesést a következő ötéves periódusban erőteljes növekedés (átlagosan 9,4%) követte, ami az ezredfordulóra 7,4%-ra mérséklődött, részben a globális, részben a hazai társadalmi, gazdasági folyamatok eredményeként.

Az egyes periódusokban a megyék ipari növekedése különbözőképpen alakult, ám abban megegyeztek, hogy az 1990-es évek első felében (Vas megyétől eltekintve) mindenhol csökkent az ipari termelés, majd az évtized második felében (Bács-Kiskun és Békés kivételével) mindenütt erőteljesen nőtt. Ez folytatódott, ha lassabban is, 2000 és 2005 között. Akkor csak Baranyában és Tolnában volt negatív előjelű az ipari termelés növekedési üteme, aminek hátterében a volt szocialista nagyvállalatok átszerveződése vagy megszűnése, valamint egyéb okok állhattak.

1. táblázat

### *Az ipari termelés átlagos változása a fővárosban és a megyékben*

Területi egységek	(százalék)			
	1989–2005	1989–1994	1995–1999	2000–2005
Komárom-Esztergom	15,4	-5,6	10,8	41,0
Fejér	11,8	-2,6	39,0	3,4
Somogy	11,7	-7,1	23,7	20,5
Vas	10,6	10,5	22,3	1,0
Győr-Moson-Sopron	9,5	-9,8	37,8	5,3
Pest	5,3	-7,0	11,4	12,4
Heves	3,4	-6,5	5,6	11,6
Hajdú-Bihar	1,2	-2,9	4,2	2,7
Bács-Kiskun	1,0	-5,9	-1,7	10,1
Jász-Nagykun-Szolnok	0,8	-8,8	3,5	8,3
Nógrád	-0,1	-12,6	7,4	6,2
Borsod-Abaúj-Zemplén	-0,3	-10,6	0,4	9,4
Zala	-0,3	-2,8	1,9	0,5
Budapest	-0,4	-7,0	1,3	4,7
Veszprém	-0,4	-11,6	4,5	6,9
Tolna	-0,8	-3,4	3,6	-1,9
Szabolcs-Szatmár-Bereg	-1,1	-10,2	3,2	4,5
Baranya	-1,9	-10,9	8,3	-1,5
Csongrád	-1,9	-7,7	2,2	0,5
Békés	-2,4	-7,9	-1,2	1,9

Forrás: A Területi statisztikai évkönyv, a megyei és budapesti évkönyvek, KSH.

Az 1989 előtti és utáni időszak ötéves periódusainak a megyék ipari növekedési értékeit összevetve megállapítható, hogy 1989 óta a megyék sokkal sajátosabb, egyedibb fejlődési utat jártak, mint azt megelőzően, ami elsődlegesen az eltérő társadalmi, gazda-

sági adottságok, továbbá a piaci viszonyok és a verseny egyre határozottabb érvényesülésének tudható be (Nemes Nagy 1997).

Az ipari termelésváltozás 1989 és 2005 közötti időszakra számított átlaga alapján öt csoportba oszthatjuk a vizsgált húsz területi egységet. Hogy melyik megye melyik csoportba került, különböző okokra vezethető vissza, de leginkább a földrajzi fekvés, az infrastrukturális ellátottság színvonala, a külföldi befektetői érdeklődés mértéke, a munkaerő képzettségi szintje játszottak közvetve vagy közvetlenül szerepet benne. Akadtak azonban olyan területi egységek is, ahol más tényezők gyakoroltak nagyobb hatást az ipari termelésre. Például Budapesten a dezindusztrializáció felgyorsulása és a terciér szektor előretörése magyarázza az ipari termelés csökkenését. Ugyancsak ezt eredményezte Borsod-Abaúj-Zemplén megyében a tradicionális nehézipari ágazatok elhúzóvá válsága is. Ezzel szemben Tolna megye valószínűleg atomerőműve miatt (lett) kevésbé vonzó befektetési célpont, ami azután az ipari termelésére is kihatott. Ugyanakkor van olyan megye is, például Szabolcs-Szatmár-Bereg, ahol a tartós periféria-helyzetből fakadó szerényebb iparosodottság miatt csekély az ipari növekedés.

Az öt csoport közül az első, a „kiugróan gyors” ipari növekedésű (12% felett) csak egyetlen tagot számlál, Komárom-Esztergom megyét. Önálló kategóriaként való kezelését kirívóan magas értéke indokolja. Ez az egy megye és a második csoportba tartozó „igen gyors” (6–12% közötti) ipari növekedésű négy megye együtt azok, amelyek az 1990-es évtized második felében az ipar területi szerkezetváltásában és az új ipari térszerkezet formálásában a legnagyobb részt vállalták. S bár az ezredforduló után korábbi dinamizmusukból sokat veszítettek, mintha „kifulladt” volna növekedésük forrása, a hazai ipar térszerkezetét még mindig alapjaiban határozzák meg. Egyúttal az is megfigyelhető, hogy a harmadik, a „gyors ipari növekedésű” (0–6% közötti) és a negyedik, a „lassan csökkenő” (–1–0% közötti) ipari termelést magukénak mondó megyék csoportjában a XXI. század elején kezdett el intenzívebben növekedni az ipari termelés, mintha csak akkor „ébredtek” volna. Az ötödik, „erősen csökkenő” (–1% alatti) ipari termeléssel jellemezhető csoportot alkotó megyékben csökkent a leginkább az ipari termelés volumene 1989 és 2005 között. Körükben egyaránt megtalálhatók az évszázados elmaradottsággal küszködő megyék (például Szabolcs-Szatmár-Bereg) és azok (például Baranya), amelyek a rendszerváltást követően kerültek nagyon hátrányos helyzetbe kedvezőtlen földrajzi fekvésük, egyoldalú gazdasági szerkezetük és/vagy egyéb okok miatt. Mindenképp biztató jel, hogy az 1990-es évtized második felétől ezen kategória tagjainál is többnyire nőtt az ipari termelés, és ez mérsékeltebben ugyan, de folytatódott 2000 után is.

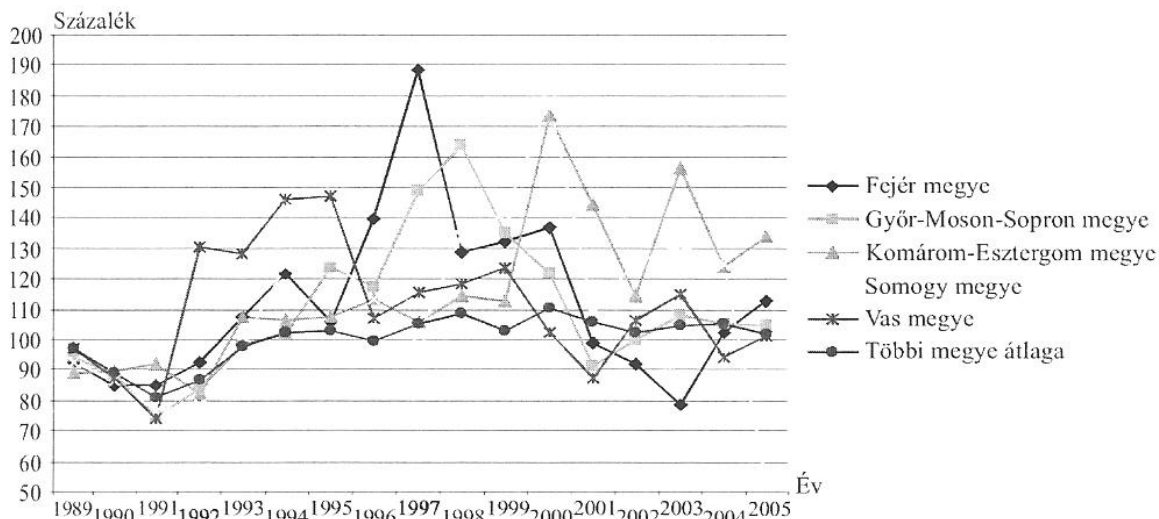
Az ipari termelésnek az előző évhez viszonyított változása alapján megállapítható, hogy 1989 és 2005 között a megyék zömében az ipari termelés volumene nagyjából hasonlóan alakult. Másképpen fogalmazva: a megyék tekintélyes hányada hasonlóan élte meg az ipari termelés változását. A kezdeti drasztikus visszaesést tartós növekedés váltotta fel az 1990-es évek második felétől. A legnagyobb visszaesés 1989–1994 között következett be. A mélypont a megyék ipari termelési láncindexidősora alapján 1991-ben következett be, kivéve Bács-Kiskun, Komárom-Esztergom, Pest, Szabolcs-Szatmár-Bereg és Veszprém megyét, ahol 1992-ben. Az ipari termelés volumene ugyanis az előző évhez viszonyítva ezekben az években érte el a legalacsonyabb értéket, ami az iparban zajlott szervezeti, strukturális stb. átalakulásoknak tudható be (2. táblázat).

2. táblázat

## Az ipari termelés változása az előző évhez képest, 1989–2005

Év	(Előző év=100%)																			
	Buda- pest	Bács- Kiskun	Bara- nya	Békés	Borsod- Abauj- Zemplén	Csong- rád	Fejér	Győr- Moson- Sopron	Hajdú- Bihar	Heves	Jász- Nagy- kun- Szol- nok	Ko- má- rom- Esz- ter- gom	Nóg- rád	Pest	So- mog	Sza- bolcs- Szat- már- Bereg	Tolna	Vas	Vesz- prém	Zala
1989	99,9	98,7	93,1	100,2	95,9	96,4	92,7	94,1	99,4	99,6	96,7	89,0	91,7	92,9	92,4	94,0	98,1	97,2	95,7	101,5
1990	86,5	89,1	83,2	88,0	79,3	91,8	84,9	88,4	93,6	90,4	88,3	89,6	83,6	90,1	86,6	90,8	97,6	87,1	88,9	92,5
1991	80,5	84,1	75	79,1	75,4	82,3	85	74,9	80,8	72,7	81,7	92,1	77,6	83,0	76,7	88,0	81,8	74,0	78,7	93,5
1992	87,5	80,4	86,9	83,0	75,8	86,4	92,5	84,0	91,6	105,7	83,0	82,2	82,6	79,6	78,5	77,8	107,5	130,6	76,9	94,9
1993	98,4	101,2	102,0	99,5	101,9	95,8	107,7	98,1	114,4	88,9	96,6	107,6	92,4	106,6	99,0	84,2	96,0	128,0	88,4	102,3
1994	105,2	111,3	94,6	102,8	108,1	100,9	121,8	101,9	102,9	103,7	101,1	106,2	96,7	106,1	124,2	104,0	98,9	146,1	101,6	98,3
1995	100,0	95,7	96,8	100,7	102,9	104,0	105,8	123,8	99,2	107,1	108,9	107,5	102,7	108,3	127,6	93,0	102,6	147,4	111,2	107,3
1996	101,1	86,6	104,5	101,8	95,5	98,7	139,8	117,4	104,0	102,9	95,9	113,5	102,4	106,5	113,5	99,7	96,3	106,7	98,2	95,8
1997	105,6	96,0	113,2	102,0	106,6	101,8	188,5	148,9	106,9	111,2	103,3	105,8	120,3	114,0	101,9	109,2	89,3	115,5	99,9	96,8
1998	102,2	109,1	111,7	107,1	98,6	106,6	128,7	163,8	113,7	107,7	102,9	114,6	104,0	120,2	134,1	109,2	116,6	118,6	111,5	106,2
1999	97,8	104,0	115,5	82,6	98,2	99,8	132,0	135,2	97,0	98,9	106,5	112,6	107,7	108,1	141,3	104,7	113,1	123,4	101,5	103,5
2000	110,1	117,8	108,4	112,6	111,1	107,6	136,7	121,7	101,2	102,9	115,0	173,4	130,1	113,2	178,0	115,0	92,4	102,5	116,0	105,2
2001	101,9	120,9	84,8	105,6	104,2	102,8	98,7	91,4	105,5	134,7	111,0	144,2	93,5	109,7	110,5	107,2	102,4	87,4	99,6	103,5
2002	102,9	108,3	100,6	102,8	100,0	96,5	91,8	100,2	104,4	101,0	110,7	114,4	88,5	106,5	125,2	106,8	103,3	106,2	100,9	101,5
2003	101,2	101,7	100,8	99,1	101,8	98,3	78,7	108,3	107,5	98,6	106,3	156,1	126,6	130,4	130,8	107,0	84,5	114,9	108,6	98,4
2004	105,2	111,4	96,0	99,6	119,4	99,8	102,2	105,2	101,5	116,9	96,4	124,3	107,7	105,7	125,0	100,4	105,8	94,1	112,9	98,6
2005	106,9	100,5	100,5	91,9	120,1	98,2	112,5	104,7	96,2	115,2	110,1	133,9	90,6	108,8	53,5	90,3	100,4	101,1	103,2	95,8

1. ábra

*Az ipari termelés változása az előző év százalékában, 1989–2005*

A megyék és a főváros ipari termelése láncindexidősorának grafikus ábrázolása még szembeütőbben fejezi ki az ipari termelés változását 1989 és 2005 között. Az „átlagot” képviselő megyék grafikonjától csak néhányé (Fejér, Győr-Moson-Sopron, Komárom-Esztergom, Somogy és Vas megyéé) különbözött nagyobb mértékben. Ezek többnyire azok a megyék, amelyek több szempontból is előnyösebb adottságokkal rendelkeztek, s emiatt az ipari termelésük is kedvezőbben alakult. Esetükben nagyobb fluktuáció főleg az 1990-es évtized második felében figyelhető meg, ami mögött valószínűleg az iparukban gyorsan lezajlott funkcionális szerkezetváltás és az azt előmozdító új, külföldi ipari létesítmények bekapcsolódása állt. Közülük több az ipari parkokban létesült, amelyek szintén ebben az időszakban terjedtek el, és amelyek ma már sok új (és nem csak) ipari üzemnek adnak otthont (1. ábra).

A néhány megyében tapasztalt nagyfokú termelésingadozások az időben is differenciáltan jelentkeztek. Legelőször Vas megyében következett be az 1991-es legalacsonyabb értékhez viszonyítva a nagyon magas termelésnövekedés, mintha leghamarabb lábalt volna ki az 1990-es évek elejének válságából, vagy mintha legkevésbé érintette volna az, de az is lehet, hogy leghamarabb tudott reagálni az új kihívásokra. Ezt minden bizonnyal elősegítette a nyugati határ menti fekvése is. Közel azonos időpontra, az 1996–1997-es évekre szökött fel az ipari termelés volumene Fejér és Győr-Moson-Sopron megyében, ami nem véletlen. Az 1990-es évek közepe táján Fejér megye egyike volt a világ legdinamikusabban fejlődő térségeinek, elsősorban azért, mert nagyon sok nagynevű külföldi érdekltségű vállalkozás létesült ipari parkjaiban (például IBM, Parmalat, Philips). A külföldi befektetők körében népszerű Győri Ipari Parknak (melyet hazánkban elsőként hoztak létre) tulajdonítható Győr-Moson-Sopron megye kiugró ipari növekedése. Somogy és Komárom-Esztergom megye az ezredforduló táján ért el kirívóan magas ipari növekedést. Az előbbiben a XX. század végén jöttek létre az ipari parkok, amelyekben olyan cégek telepedtek le, mint a Flextronics, a Nabi vagy az Agribrands. Ezek az elektronika, a buszgyártás és a takarmánytermelés terén érdekeltek. Komárom-Esztergom megyében például a Suzuki és később a Nokia megjelenése, valamint beszállítóiknak a

helyi ipari parkokba való növekvő letelepedése járult hozzá a termelés gyors felfutásához.

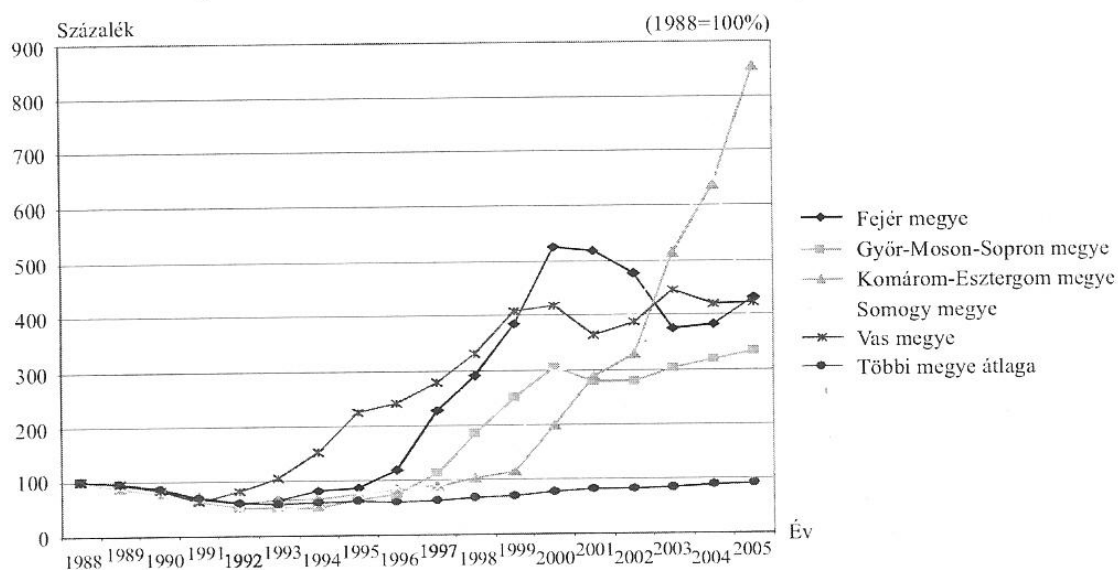
A nagy kiugrások időpontjait mindenhol nagy visszaesések követték, amelyek közül a legdrasztikusabbat 2004 és 2005 között Somogy megyében regisztrálták. Ezt a megye legnagyobb vállalata, a Flextronics idézte elő, amely az elektronikai cikkek világpiacán akkor tetemes keresletcsökkenést szenvedett el. A vállalat ugyanis – mint a világ egyik vezető szerződéses elektronikaicikk-gyártója – nagyon érzékenyen reagál a globális elektronikai piac rezduléseire, a keresletváltozásokra.

Az ipar termelésének az 1988-as bázisévhez való viszonyítása még látványosabban fejezi ki az ipari termelés 1989 és 2005 közötti változását az egyes megyékben és a fővárosban, amiből valamelyest az ipar pozíciója és perspektívája is sejthető. Az, hogy 2005-re kisebb lett a bázisévhez viszonyított százalékos érték, mint volt 1989-ben, azt jelenti, hogy az ipari termelés volumene a megyék közel felében csökkent, és 2005-ben sem érte el az 1989. évi értéket (3. táblázat).

A bázisévhez képest az ipari termelés folyamatosan csökkent kb. 1995–1996-ig minden megyében és a fővárosban is. Azután viszont nőtt az ipari termelés, amint a kezdeti, mély válságból megkezdődött a kilábalás, és „normalizálódott” a helyzet, s ez tükröződött a bázisévhez viszonyított növekvő értékben is. E kedvező folyamat ellenére sok helyütt még 2005-re sem érte el az ipari termelés mértéke az 1989. évi szintet. Ugyanakkor a megyék közel felében meghaladta azt, vagyis az 1989. évi részesedéshez képest sokkal magasabb volt a 2005. évi érték. Például Komárom-Esztergom, Fejér és Vas megyében többszörösére nőtt az ipari termelés az 1990-es évek eleji mélypontot követően. S még ma is ezekben a leggyorsabb az ipari termelés növekedési üteme. Éppen ezért nem véletlen, hogy ezek azok a megyék, amelyek az ipar 1989 után kibontakozó új területi struktúrájában is meghatározó szerepet játszottak (2. ábra).

2. ábra

*Az ipari termelés változása a bázisévhez viszonyítva, 1989–2005*





3. táblázat

Az ipari termelés változása a báziséhoz viszonyítva, 1989–2005

Év	Buda- pest	Bács- Kiskun	Bara- nya	Békés	Borsod- Abauj- Zemplén	Csong- rád	Fejér	Győr- Moson- Sopron	Hajdú- Bihar	Heves	Jász- Nagy- kun- Szol- nok	Ko- má- rom- Esz- ter- gom	Nóg- rád	Pest	So- mogy	Sza- bolcs- Szat- már- Bereg	Tolna	Vás	Vesz- prém	Zala
1989	99,9	98,7	93,1	100,2	95,9	96,4	92,7	94,1	99,4	99,6	96,7	89,0	91,7	92,9	92,4	94,0	98,1	97,2	95,7	101,5
1990	86,4	87,9	77,5	88,2	76,0	88,5	78,7	83,2	93,0	90,0	85,4	79,7	76,7	83,7	80,0	85,4	95,7	84,7	85,0	93,9
1991	69,6	74,0	58,1	69,7	57,3	72,8	66,9	62,3	75,2	65,5	69,8	73,4	59,5	69,5	61,4	75,1	78,3	62,6	67,0	87,8
1992	60,9	59,5	50,5	57,9	43,5	62,9	61,9	52,3	68,9	69,2	57,9	60,4	49,1	55,3	48,2	58,4	84,2	81,8	51,5	83,3
1993	59,9	60,2	51,5	57,6	44,3	60,3	66,6	51,3	78,8	61,5	55,9	65,0	45,4	59,0	47,7	49,2	80,8	104,7	45,5	85,2
1994	63,2	67,0	48,7	59,2	47,9	60,8	81,2	52,3	81,1	63,8	56,5	69,0	43,9	62,5	59,2	51,2	79,9	153,0	46,2	83,8
1995	63,2	64,1	47,2	59,6	49,3	63,3	85,9	64,8	80,4	68,3	61,6	74,2	45,1	67,7	75,6	47,6	82,0	225,5	51,4	89,9
1996	63,9	55,5	49,3	60,7	47,1	62,4	120,1	76,0	83,6	70,3	59,1	84,2	46,2	72,1	85,8	47,4	79,0	240,6	50,5	86,1
1997	67,5	53,3	55,8	61,9	50,2	63,6	226,4	113,2	89,4	78,2	61,0	89,1	55,5	82,2	87,4	51,8	70,5	278,0	50,4	83,4
1998	68,9	58,1	62,3	66,3	49,5	67,8	291,4	185,5	101,6	84,2	62,8	102,1	57,8	98,9	117,2	56,6	82,2	329,6	56,3	88,5
1999	67,4	60,5	72,0	54,8	48,6	67,6	384,6	250,7	98,6	83,3	66,9	114,9	62,2	106,9	165,7	59,2	93,0	406,8	57,1	91,6
2000	74,2	71,2	78,0	61,7	54,0	72,8	525,8	305,2	99,8	85,7	76,9	199,3	80,9	121,0	294,9	68,1	85,9	417,0	66,2	96,4
2001	75,6	86,1	66,2	65,1	56,2	74,8	518,9	278,9	105,3	115,4	85,3	287,3	75,7	132,7	325,8	73,0	88,0	364,4	66,0	99,8
2002	77,8	93,3	66,6	67,0	56,2	72,2	476,4	279,5	109,9	116,6	94,5	328,7	67,0	141,3	407,9	78,0	90,9	387,0	66,6	101,3
2003	78,7	94,8	67,1	66,3	57,2	71,0	374,9	302,7	118,1	114,9	100,4	513,1	84,8	184,3	533,6	83,5	76,8	444,7	72,3	99,6
2004	82,8	105,7	64,4	66,1	68,3	70,8	383,1	318,4	119,9	134,4	96,8	637,8	91,3	194,8	667,0	83,8	81,3	418,4	81,6	98,3
2005	88,5	106,2	64,7	60,7	82,1	69,5	431,0	333,4	115,4	154,8	106,6	854,0	82,7	211,9	356,8	75,7	81,6	423,0	84,2	94,1

(1988=100%)



### Az ipari foglalkoztatás változása

Az ipari foglalkoztatás változását az ipari termelés változásához hasonlóan vizsgáltuk azzal a céllal, hogy kontrolláljuk az előbbi vizsgálat eredményeit, és hogy az ipar területi szerkezetének átrendeződéséhez további adalékot nyújtson.

Az ipari foglalkoztatás átlagosan 3,7%-kal csökkent 1989 és 2005 között. Az ipari termelés volumenéhez hasonlóan az ipari foglalkoztatottak száma is az 1990-es évek első felében esett vissza a legerőteljesebben (átlagosan 7,4%-kal). Majd némi javulást követően az ezredfordulótól ismét felerősödött az ipari foglalkoztatottak fogyása, miközben az ipari termelés lassan nőtt. Ez egyben a termelékenység kedvezőbbé válását is jelentette (4. táblázat).

4. táblázat

#### *Az ipari foglalkoztatás átlagos változása a megyékben és a fővárosban*

(Százalék)

Területi egységek	1989–2005	1989–1994	1995–1999	2000–2005
Somogy	0,4	-5,3	3,9	3,2
Vas	0,1	0,4	4,2	-3,6
Fejér	-0,6	-7,2	7,9	-1,0
Komárom–Esztergom	-1,6	-10,4	2,4	3,8
Győr–Moson–Sopron	-2,1	-7,0	2,3	-1,1
Szabolcs–Szatmár–Bereg	-2,4	-4,6	-1,1	-1,2
Heves	-2,9	-6,4	-0,5	-1,5
Pest	-3,0	-11,0	1,2	1,3
Bács–Kiskun	-3,4	-7,2	-3,3	0,4
Jász–Nagykun–Szolnok	-3,8	-5,7	-4,8	-1,1
Zala	-3,9	-4,4	-3,6	-3,7
Tolna	-4,7	-7,0	-1,5	-5,0
Veszprém	-4,8	-8,1	-2,9	-3,1
Hajdú–Bihar	-4,9	-7,6	-2,4	-4,3
Nógrád	-5,4	-8,9	-1,9	-4,9
Békés	-5,5	-8,2	-3,0	-5,0
Csongrád	-6,1	-8,2	-5,1	-4,9
Borsod–Abaúj–Zemplén	-6,5	-9,5	-6,7	-3,2
Baranya	-6,7	-10,4	-5,9	-3,8
Budapest	-7,0	-11,9	-5,4	-3,6

Az ipari foglalkoztatás változása megyénként is differenciáltan alakult az egyes periódusokban, de alapvetően követte az előbb leírt trendet. Az 1990-es évek első felében a legintenzívebben Budapesten (12%), az évtized közepétől Borsod-Abaúj-Zemplén megyében (közel 7%), az ezredfordulótól pedig Tolna és Békés megyében (5–5%-kal) csökkent az ipari foglalkoztatottak száma különböző okok miatt, amelyekre még később kitérünk.

Az ipari foglalkoztatás területi különbségeinek mérséklődését jelzik bizonyos fokig az 1989–2005 közötti időszak rövidebb periódusainak szélső értékei is. Az 1990-es évek első felében a változás szélső értékei -12 és 0,4%, utána 8 és -7%, 2000-től -5 és 4% voltak. Az, hogy az ezredfordulótól ismét több megyében csökkent az ipari foglalkoztatás, összefüggésbe hozható a világgazdasági változásokkal (például a külföldi tőkebefek-

etések visszaesésével 2001 után, a termelés eltolódásával az olcsóbb munkabérű országok irányába, vagy Magyarország megítélésének megváltozásával a befektetők körében) és a hazai iparban, gazdaságban tapasztalható változásokkal egyaránt (például a tudásigényes ágazatok előtérbe kerülésével, kedvezőtlen üzleti környezettel, éleződő versenyrel).

Az ipari foglalkoztatottak számának az 1989 és 2005 közötti alakulása Somogy és Vas megye kivételével mindenhol negatív, azaz csökkent az ipari foglalkoztatás a rendszerváltozás kezdete óta. Habár igen eltérő léptékben, amit a szélső értékek  $-7,0$  és  $0,4\%$  közötti változása is jelez. A legkevésbé azokban a megyékben esett vissza az ipari foglalkoztatás, ahol az ipari termelés is gyorsabb ütemben nőtt, s a legnagyobb mértékben ( $-7\%$ ) a fővárosban, ahol a terciér szektor erősödése és az ipar átalakulása a legelőrehaladottabb volt. Budapesten kívül még Baranyában, Borsod-Abaúj-Zemplénben és Csongrád megyében csökkent tetemesen az ipari foglalkoztatás. Az okok jól ismertek: a tradicionális nehézipar válsága, Baranya és Csongrád megye relatíve kedvezőtlen földrajzi fekvése, az 1990-es években a balkáni krízis okozta negatív hatások (például a tőkevonásukra), vagy a rossz közlekedési kapcsolatok, főleg az autópálya hiánya.

Az ipari foglalkoztatás változásának az 1989 és 2005 közötti időszakra vonatkozó átlagértékei alapján a húsz területi egység szintén öt csoportba sorolható, de az egyes csoportok tagjai csak részben egyeznek az ipari termelés változása alapján kialakított kategóriák tagjaival (4. táblázat). A megyék első, „nagyon enyhe növekedéssel” jellemezhető táborát mindössze két megye (Somogy, Vas) alkotta, éppen úgy, mint a második csoportot (Fejér, Komárom-Esztergom), ahol  $2\%$ -nál kisebb mértékben csökkent a foglalkoztatás. Ez utóbbiak alkotják a „lassú csökkenést” felmutató megyék csoportját. Hét megyében (Győr-Moson-Sopron, Szabolcs-Szatmár-Bereg, Heves, Pest, Bács-Kiskun, Jász-Nagykun-Szolnok, Zala) átlagosan  $2-4\%$ -kal csökkent a foglalkoztatás. Ezek képezik a harmadik, a „mérsékelt csökkenésű” megyék csoportját. Körükben négy olyan megye (Bács-Kiskun, Heves, Pest, Szabolcs-Szatmár-Bereg) is van, ahol igen gyorsan nőtt az ipari termelés. A negyedik, „erősen csökkenő” csoportba, ahol  $4-6\%$  közötti az ipari foglalkoztatás csökkenésének mértéke, öt megye (Békés, Hajdú-Bihar, Nógrád, Veszprém, Tolna) tartozik. A térbeli megoszlásuk igen szóró. Végül az utolsó, a „nagyon erősen csökkenő” ipari foglalkoztatással rendelkező csoporthoz három megye (Csongrád, Borsod-Abaúj-Zemplén, Baranya) és a főváros tartozott, mert átlagosan  $6\%$ -nál nagyobb volt az ipari foglalkoztatás csökkenése.

Az ipari foglalkoztatás változását részletesen az egyes megyék előző évhez viszonyított adatsorai mutatják be. Ezt az ipari termelés hasonló jellegű adatsorával összevetve megállapítható, hogy az ipari foglalkoztatás mértékében jóval szerényebb volt a változás (többnyire visszaesés) az előző évi értékekhez képest, mint az ipari termelés esetében. Az is általános tendencia, hogy az 1990-es évek közepe felé az előző évhez viszonyítva már inkább a növekvő ipari foglalkoztatás a jellemző mindenhol (5. táblázat).

A megyék és a főváros iparifoglalkoztatás-változásának láncindexidősora alapján készült grafikonok is azt jelzik, sőt még szembeűnőbben, hogy az ipari foglalkoztatásban az 1992-es év volt a mélypont. Akkor regisztrálták Heves és Komárom-Esztergom megye kivételével mindenhol a legnagyobb visszaesést az ipari foglalkoztatásban, amit azután lassú növekedés követett (3. ábra).

5. táblázat

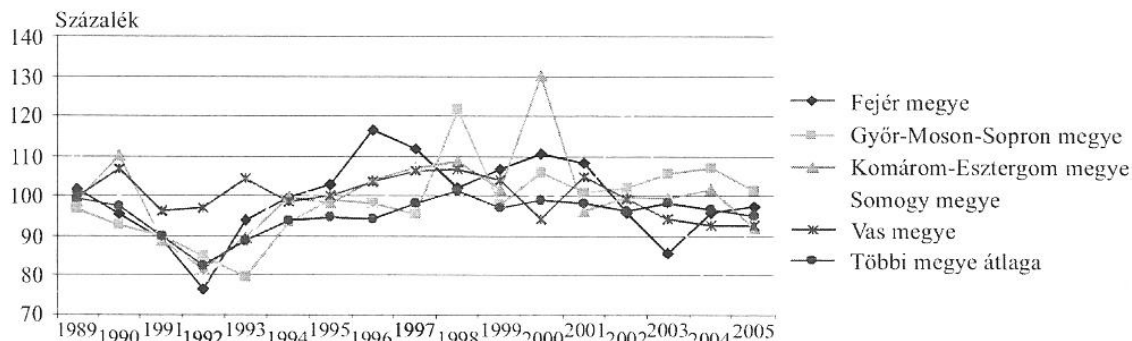
Az ipari foglalkoztatás változása az előző évhez képest, 1989–2005

(Előző év=100%)

Év	Buda- pest	Bács- Kiskun	Bara- nya	Békés	Borsod- Abauj- Zemplén	Csong- rád	Fejér	Győr- Moson- Sopron	Hajdú- Bihar	Heves	Jász- Nagy- kun- Szol- nok	Kö- má- rom- Esz- ter- gom	Nóg- rád	Pest	So- mogy	Sza- boles- Szat- már- Bereg	Tolna	Vas	Vesz- prém	Zala
1989	91,6	100,4	97,2	103,1	97,3	98,6	101,8	101,0	103,4	101,6	102,3	96,4	96,6	96,4	98,4	108,6	99,6	99,6	99,3	100,8
1990	95,5	101,0	92,3	95,5	97,2	95,4	95,3	95,5	96,2	102,2	99,7	92,6	102,3	94,8	110,1	100,1	95,4	106,6	98,8	98,1
1991	85,7	91,6	85,5	89,8	86,6	90,7	89,2	91,9	91,4	86,4	92,2	90,0	89,5	88,9	88,7	90,9	91,1	96,1	92,0	93,3
1992	80,8	80,8	82,3	79,9	82,7	87,1	76,5	82,7	79,1	88,9	81,1	85,0	75,1	77,0	81,9	79,8	85,8	96,9	82,6	90,7
1993	85,1	88,0	87,9	87,6	86,7	87,0	94,0	92,8	86,9	84,7	92,6	79,9	89,4	90,8	89,6	87,8	91,2	104,5	87,6	95,5
1994	90,2	94,9	92,7	94,7	92,3	92,1	99,8	94,3	97,5	97,7	98,1	93,5	93,8	86,4	99,7	105,5	95,2	98,4	91,2	95,3
1995	91,3	95,1	85,8	93,5	96,1	92,2	102,7	95,4	97,5	97,0	95,1	98,9	93,2	91,7	98,0	95,5	98,5	100,2	95,9	100,9
1996	93,8	92,9	94,6	96,7	92,5	92,4	116,4	100,7	96,9	93,1	88,9	98,2	90,8	98,1	103,9	96,6	98,9	103,8	98,2	86,4
1997	98,0	96,6	94,7	99,0	89,6	96,5	111,8	105,5	96,6	98,2	93,8	95,4	109,7	104,2	107,3	107,6	95,5	106,4	97,8	96,8
1998	97,2	99,8	97,9	103	91,5	103,3	101,9	109,2	99,1	109,8	96,2	121,7	101,7	103,3	108,6	98,9	105,7	106,6	100,2	102,8
1999	92,5	99,2	97,4	92,7	96,7	90,3	106,7	100,8	98,0	99,4	102,2	97,6	95,3	108,7	101,7	96,1	94,1	104,1	93,3	95,1
2000	97,2	102,5	96,6	93,2	92,6	99,6	110,5	108,5	93,9	98,2	98,3	106,1	105,6	99,1	130,1	101,3	100,9	94,2	96,5	100,7
2001	96,8	100,9	98,0	101,5	93,9	97,3	108,5	100,2	97,9	95,3	98,8	100,7	102,0	102,4	96,1	98,2	93,7	105,0	96,9	99,1
2002	91,5	100,8	98,1	92,0	94,4	93,0	96,0	98,3	96,5	96,2	100,6	102,0	93,2	102,1	99,8	122,8	91,9	99,5	94,8	98,7
2003	97,3	95,0	99,3	95,0	98,5	95,1	85,8	97,5	99,5	100,6	109,3	105,5	92,0	103,5	99,5	101,8	95,9	94,1	99,8	92,7
2004	97,7	103,0	91,6	95,7	104,3	95,6	95,9	95,5	91,1	99,5	96,9	107,3	89,2	103,0	101,8	74,5	93,5	92,8	95,3	93,7
2005	98,1	100,3	93,8	92,8	97,2	89,9	97,2	93,7	95,2	101,5	89,6	101,2	88,6	97,8	91,8	94,0	93,9	92,7	98,4	93,0

3. ábra

Az ipari foglalkoztatás változása az előző év százalékában, 1989–2005



Az ipari foglalkoztatás változása differenciáltan érintette a megyéket, s a volatilitásának<sup>1</sup> mértéke elmaradt az ipari termelésétől. Az ipari foglalkoztatás terén csak Somogy és Szabolcs-Szatmár-Bereg megye értékeinél volt látványosabb volatilitás, amit a Flextronics idézhetett elő. Ez a nagyvállalat, bár mind a két megyében jelentős ipari foglalkoztató, gyakran változtatja a foglalkoztatottai létszámát. Általános gyakorlat ugyanis a transznacionális vállalatnál, hogy a megrendelések alakulásától függően vesz fel vagy küld el dolgozókat. Szintén a betelepült külföldi érdekeltségű vállalkozások munkaerőigénye miatt ugrott meg a foglalkoztatottak létszáma Fejér és Komárom-Esztergom megyében is az 1990-es évek közepén.

Az 1988-as bázisévhez viszonyítva az ipari foglalkoztatottak száma drasztikusan megcsappant az egyes megyékben 1989 után. Néhány megyétől (Győr-Moson-Sopron, Fejér, Komárom-Esztergom, Vas) eltekintve az 1988. évi száz százalékhoz képest a felére, harmadára esett vissza az ipari foglalkoztatás mértéke 2005-re, ami jóval erőteljesebb visszaesés az ipari termelésénél. Ebben az évben Budapesten volt a legkisebb az ipari foglalkoztatás mértéke a bázisévhez képest, annak alig 28%-át érte el. Ez többek között a fővárosi ipar nagy arányú átalakulásával, a dezindusztrializáció előrehaladtával és a szolgáltatászektor felgyorsult fejlődésével magyarázható a leginkább. A legjobban Vas, Somogy és Fejér megyében közelítette meg a foglalkoztatás nagyságrendje a XXI. század elején is az 1988. évi szintet, ami általában annak 80–99%-át tette ki (6. táblázat és 4. ábra).

A legtöbb megyében 2005-ben érte el a legalacsonyabb szintet az ipari foglalkoztatás a bázisévhez képest, ami arra utal, hogy a rendszerváltozás kezdete óta szinte „folyamatosan” fogy az iparban dolgozók száma. Ez többek között az iparhoz való viszonyulás megváltozásával, az ipari termelés átalakulásával és a műszaki-technikai fejlődéssel indokolható. Az új, korszerűbb gépek, berendezések alkalmazása kevesebb, de képzetesebb dolgozót igényel, olyanokat, akik nagyobb hozzáadott értékű termékeket tudnak előállítani. Ugyanakkor Baranya, Békés és Csongrád megyében, ahol az ipari termelés és a foglalkoztatás is számottevően csökkent, az ipar pozíciójának további romlásával, a nehéz helyzet tartósságával, az ipar lehetőségeinek beszűkülésével számolhatunk. Okolható ezért kedvezőtlen földrajzi fekvésük és részben rossz közlekedés-földrajzi adottságuk, a munkaerő gyengébb kvalifikáltsága, az örökölt tradicionális ipar struktúrája stb.

<sup>1</sup> Volatilitás: váratlan, viszonylag nagy amplitúdójú változás, kilengés.



6. táblázat

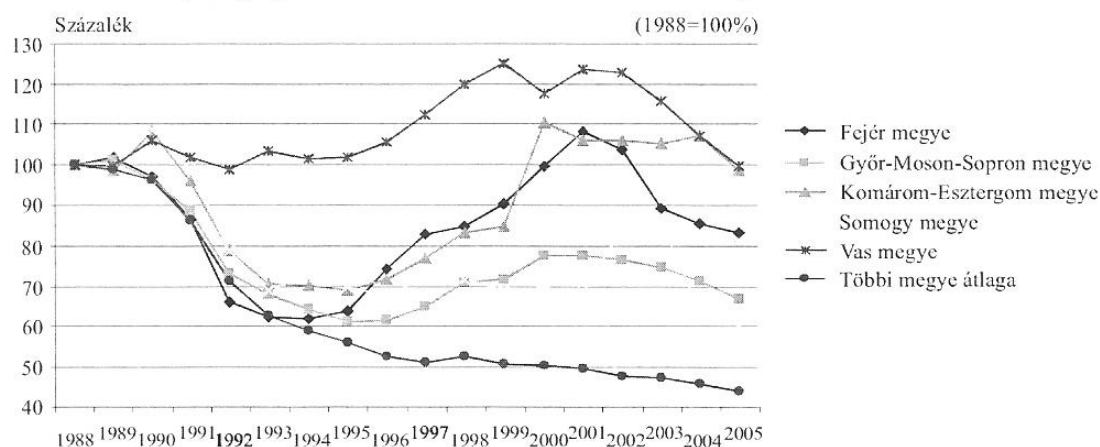
## Az ipari foglalkoztatás változása a bázisévhez képest, 1989–2005

(1988=100%)

Év	Buda- pest	Bács- Kiskun	Bara- nya	Békés	Borsod- Abauj- Zemplén	Csong- rád	Fejér	Győr- Moson- Sopron	Hajdú- Bihar	Heves	Jász- Nagy- kun- Szol- nok	Ko- má- rom- Esz- ter- gom	Nóg- rád	Pest	So- mog	Sza- bolcs- Szat- már- Bereg	Tolna	Vas	Vesz- prém	Zala
1989	91,6	100,4	97,2	103,1	97,3	98,6	101,8	101,0	103,4	101,6	102,3	96,4	96,6	96,4	98,4	108,6	99,6	99,6	99,3	100,8
1990	87,5	101,4	89,7	98,5	94,6	94,1	97,0	96,5	99,5	103,8	102,0	89,2	98,8	91,4	108,3	108,7	95,0	106,2	98,1	98,9
1991	75,0	92,9	76,7	88,4	81,9	85,3	86,5	88,6	90,9	89,7	94,0	80,3	88,4	81,2	96,1	98,8	86,6	102,0	90,3	92,3
1992	60,6	75,1	63,1	70,6	67,7	74,3	66,2	73,3	71,9	79,8	76,3	68,3	66,4	62,6	78,7	78,9	74,3	98,9	74,6	83,7
1993	51,5	66,0	55,5	61,9	58,7	64,7	62,2	68,0	62,5	67,6	70,6	54,6	59,4	56,8	70,5	69,2	67,7	103,3	65,3	79,9
1994	46,5	62,7	51,4	58,6	54,2	59,5	62,1	64,2	60,9	66,0	69,3	51,0	55,7	49,1	70,3	73,0	64,5	101,7	59,6	76,2
1995	42,5	59,6	44,1	54,8	52,1	54,9	63,8	61,2	59,4	64,0	65,9	50,5	51,9	45,0	68,9	69,8	63,5	101,9	57,1	76,8
1996	39,8	55,4	41,8	53,0	48,2	50,7	74,2	61,6	57,6	59,6	58,6	49,5	47,1	44,1	71,6	67,4	62,8	105,7	56,1	66,4
1997	39,0	53,5	39,5	52,5	43,2	49,0	83,0	65,0	55,6	58,5	54,9	47,3	51,7	46,0	76,8	72,5	60,0	112,5	54,9	64,3
1998	37,9	53,4	38,7	54,0	39,5	50,6	84,6	71,0	55,1	64,3	52,9	57,5	52,6	47,5	83,4	71,7	63,4	119,9	55,0	66,1
1999	35,1	53,0	37,7	50,1	38,2	45,7	90,2	71,6	54,0	63,9	54,0	56,1	50,1	51,7	84,8	68,9	59,7	124,9	51,3	62,8
2000	34,1	54,3	36,4	46,7	35,4	45,5	99,7	77,7	50,7	62,7	53,1	59,6	52,9	51,2	110,4	69,8	60,2	117,6	49,5	63,3
2001	33,0	54,7	35,7	47,4	33,2	44,3	108,2	77,8	49,6	59,8	52,5	60,0	54,0	52,4	106,1	68,6	56,4	123,5	48,0	62,7
2002	30,2	55,2	35,0	43,6	31,4	41,2	103,9	76,5	47,9	57,5	52,8	61,2	50,3	53,5	105,9	84,2	51,8	122,9	45,5	61,9
2003	29,4	52,4	34,8	41,4	30,9	39,1	89,1	74,6	47,7	57,9	57,7	64,6	46,3	55,4	105,3	85,7	49,7	115,6	45,4	57,4
2004	28,7	54,0	31,8	39,6	32,2	37,4	85,5	71,2	43,4	57,6	55,9	69,3	41,3	57,1	107,2	63,8	46,5	107,3	43,2	53,8
2005	28,2	54,2	29,9	36,8	31,3	33,6	83,1	66,7	41,3	58,4	50,1	70,1	36,6	55,8	98,4	60,0	43,7	99,5	42,5	50,0

4. ábra

## Az ipari foglalkoztatás változása a bázisévhez képest, 1989–2005



Ezen megyéknél valamelyest „jobb” helyzetben vannak azok az alföldi megyék, ahol az ipari termelés lassan nőtt, és a foglalkoztatottak száma alig csökkent. Többnyire még ma is a munkaiigényes, kevésbé képzett munkaerőre támaszkodó, alacsony hozzáadott értékű termékek gyártása jellemző, ami az alföldi ipar múltjából fakadó sajátosság.

Az ipari foglalkoztatás megyék közötti különbségei és megyéken belüli dinamikái egyrészt szembeütően jelzik a foglalkoztatás térbeli és időbeli differenciáit, másrészt alapjában véve megerősítették az ipari termelés térbeli és időbeli változását vizsgálók tapasztalatait, s ezáltal hozzájárulnak az új ipari térstruktúra megrajzolásához is.

(A cikk II., befejező részét következő számunkban közöljük.)

*Kulcsszavak:* ipar, ipari termelés, ipari foglalkoztatás, területi szerkezet.

## IRODALOM

Coffey, William – Bailly, Antoine (1996): Economic Restructuring: A conceptual framework. In: LEVER, W.–BAILLY, A. (eds.) The spatial impact of economic changes in Europe. Ashgate Publishing Ltd., Hants

Kiss Éva (2002): A magyar ipar térszerkezeti változásai. Földrajzi Értesítő. 51. 3–4.

A Területi statisztikai évkönyv 1989–2005 közötti kötetei

A megyei statisztikai évkönyvek 1989–2005 közötti kötetei

A Budapesti statisztikai évkönyv 1989–2005 közötti kötetei

## Resume

After 1989 radical changes have taken place in the Hungarian industry, which have also affected industrial space. Based on the analysis of some indices (e.g. the changes in industrial production and industrial employment between 1989 and 2005) the main aim of this study is to demonstrate how the spatial pattern of the Hungarian industry has transformed. During the socialist era industrial production was concentrated in the mountains, followed their running and the occurrence of different minerals. Nowadays the northern part of Transdanubia is the most dynamically developing industrial region of the country owing primarily to foreign investments.