

Sopron városfalai – egy kutatási téma fejezetei

Sopron kialakulásának – az ispánsági központ várának, valamint a középkori városnak megoldatlan helyrajzi-történeti kérdései a *Műemléki Topográfia* megjelenésekor (1953) ismét aktualitást kaptak.¹ Ebben ugyanis a város történetét első ízben részletesen összefoglaló Mollay Károly felfogása ütközött a régebbi vélemények egy részével, mert a német várostörténet-írás egyik sokszor igazolt magyarázatát alkalmazta (miszerint sok új városalapítás esetében egy régi központ területi áthelyeződése mutatható ki). Ez történt volna Sopronban is és ezzel feloldható a késő középkori város és az ezen kívül, távolabb fekvő Szent Mihály plébániatemplom helyzete, valamint más, okleveles adatok kérdése (például a polgárság egy részének többször említett „kitelepülése”).

Az újól fogalmazott vita, az ellentétes véleményekkel, magyarázatokkal (nagy részük a *Soproni Szemle* 1955–56-os évfolyamaiban), kimerítette az írásos anyagból levonható különféle elméleti megoldásokat. Végül Nováki Gyula² fogalmazta meg a lehetséges megoldás módját. A régi és újabb régészeti megfigyeléseket összegezve rámutatott: időszzerűvé vált célzott ásásokat végezni, mert ezzel lehet döntő bizonyítékokat találni sok kérdésre (így a római város topográfiája, a tisztázatlan korú égetett sánc értelmezése, a középkori város kérdéseire). Erre azonban még várni kellett. Az akkori években a várostörténeti kérdések régészeti megközelítése nálunk (Buda kivételével) még hiányzott a hivatalos elképzelésekből,³ egy ilyen téma-ásatásra nem lehetett támogatást kapni.

Sopron középkori – kora újkori városerődítésének kérdése 1959-től kezdve (és a későbbiekben hosszú évekig tartó ásásaimmal folytatódva) került érdeklődési körömbe, amikor Nováki Gyulával az első ásást végeztük a Fabricius-ház kertjében (*1. ábra*).⁴ Már ekkor kiderült, hogy itt három kutatási téma együtt jelentkezik: a késő római Scarbantia, az ispánsági Sopron és a közép-

kori Sopron városfalai; illetve ezek építészettörténeti és topográfiai megoldásai. E régi témák részbeni tisztázását jelentette az ásás (bár az ispánsági vár azonosítását a vörös sánccal itt még keltező leletanyag nem bizonyította, csak valószínűsítette). Világossá vált az is, hogy a fentebb említett hármastémakör vizsgálatához a további ásásokat is a Belváros területén kellene végezni.⁵ A rendszeres ásások 1961-ben kezdődtek és 1968-ig sikerült öt városfal-szakaszról kutatásokat folytatnom (egyes szakaszokat magam jelölhettem ki, mások kijelölését már az OMF műemlék-helyreállítási munkái határozták meg). Az egyszerűsítés, hivatkozás érdekében már a munka elején kidolgoztam azt a térképszelvény-rendszert, amivel az egyes ásások egységes módszerű bemutatása történhetett; ehhez tartozott a középkori (egyben római) faltornyok beszámolója is.⁶

Az ásások kiterjesztése, kapcsolódása a műemlék-helyreállításokhoz látványos eredményeket szült és Gömöri János későbbi munkáinál már természetessé vált a régészeti kutatás folytonossága. Sok kérdés tisztázódott, több további kutatást igényel, illetve szükséges a részletesen még nem publikált ásások dokumentációjának, leleteinek közzététele. Utóbbihoz tartozik például az Előkapu Póczy Klára – Tóth Sándor-féle ásása is (magam az itt feltárt falak periodizációját a mellékelt ábra szerint képzelem el) (*2. ábra*).⁷

A homályos kérdések közé tartozik az 1440–41-ben többször említett „polberich, polberch” (német Bollwerk: erődítés) építésére vonatkozó adatok feloldása. Magam a tűzfegyverek és városfalak kapcsolatának tárgyalásakor csak annyit tudtam megállapítani, hogy ezek a középkori kapuk további megerősítését, elővédművekkel történő bővítését jelentik⁸ (ugyanúgy, mint ahogy ebben az időben máshol is: például Bécs 1438, Zürich 1444, utóbbi esetben „Bollwerk” fából). Az erődítések pontosabb formáját azonban nem ismerjük. Azt,

¹ MOLLAY 1956, 39–43.

² NOVÁKI 1956, 258–260.

³ A középkori régészet várostörténeti témáinak hátrányos helyzetéről, politikai megítéléséről HOLL 1991, 79–80. – Még az OMF terveiben sem szerepelt ilyen ásás (szemben a várakkal).

⁴ HOLL – NOVÁKI – PÓCZY 1962, 47–67.

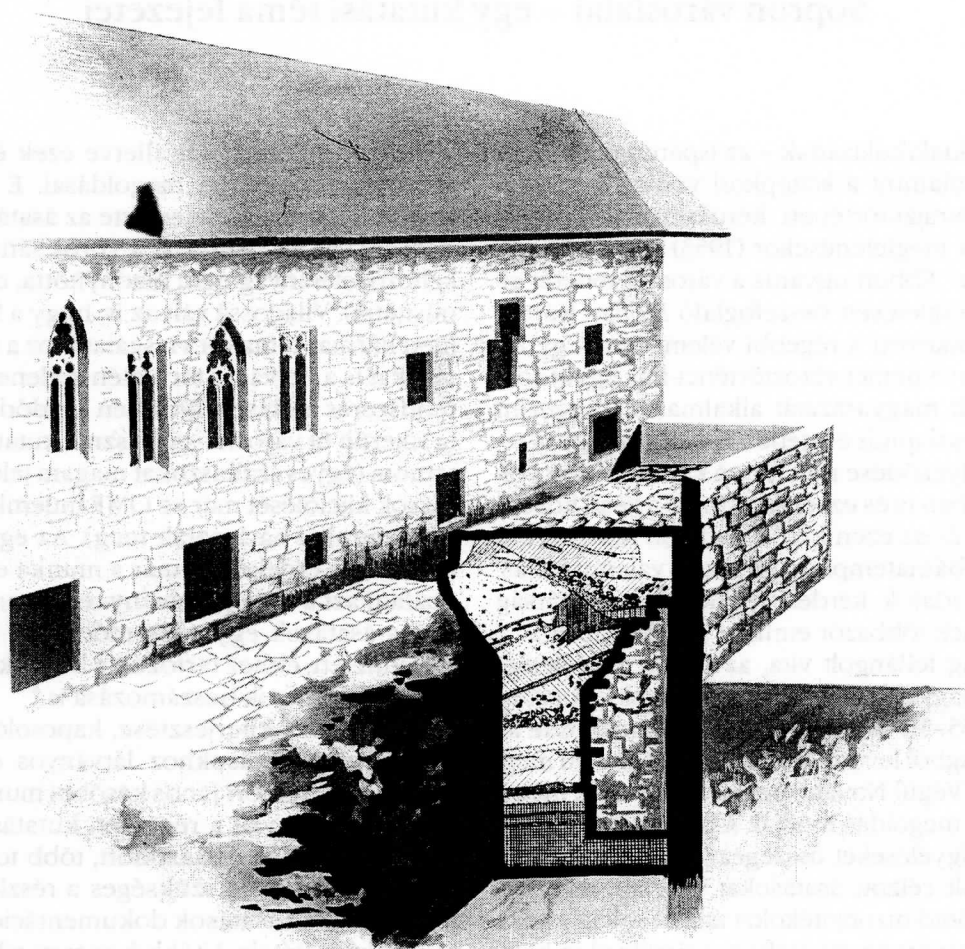
⁵ Már 1960-ban leírtam: „a középkori város pontosan a római város vonalát követi és erődítményeit felhasználja.” HOLL 1960, 241–242.

⁶ HOLL 1967, 156–157, 1–2. kép. Ekkor 34 toronnyal számoltam (tévesen egy olyannal is – 28. sz. –, ami Gömöri János

későbbi kutatása szerint nem épült meg. – MAJOR 1965, 157: 35 faltornyot rekonstruált a szabályosan szerkesztett késő római városfalon.

⁷ HOLL 1973, 192, 18. képen ásásom alaprajza ezt nem mutatja, mert a Póczy – Tóth-féle 1966. évi folytatólagos ásás publikálását vártam. TÓTH 1988, 56–77: feldolgozásában a legkorábbi falak az alaprajzon nem szerepelnek, csak az egyik déli vége (ún. „vakolt fal”); ezt Tóth is a római bejárat helyén létesített kapu külső folyosójának tartja. Párját a Hátsókapunál is megtalálta, uo. 12–13. kép.

⁸ HOLL 1981, 235.



1. ábra. Sopron. A Fabricius-ház kertjének ásatása a falszorosban. (Rajz: Szörényi Gyula)
Abb. 1. Sopron, Zwingergrabung im Garten des Fabricius-Hauses. (Zeichnung: Gy. Szörényi)

hogy itt a nehezebb ágyúk elhelyezésének megoldása játszott közre, az is mutatja, hogy 1440 áprilisában a várárok menti Boldogasszony-templom hátsó oromfalát is elbontották, júniusban pedig a Kovács utca házait (az árok mentén; *Házi II/3*, 173–179, 265), hogy ne álljanak a kilövések irányában. Egy szerencsés leletmentő ásatás talán segíthet e kérdéshez is adatokat nyújtani.

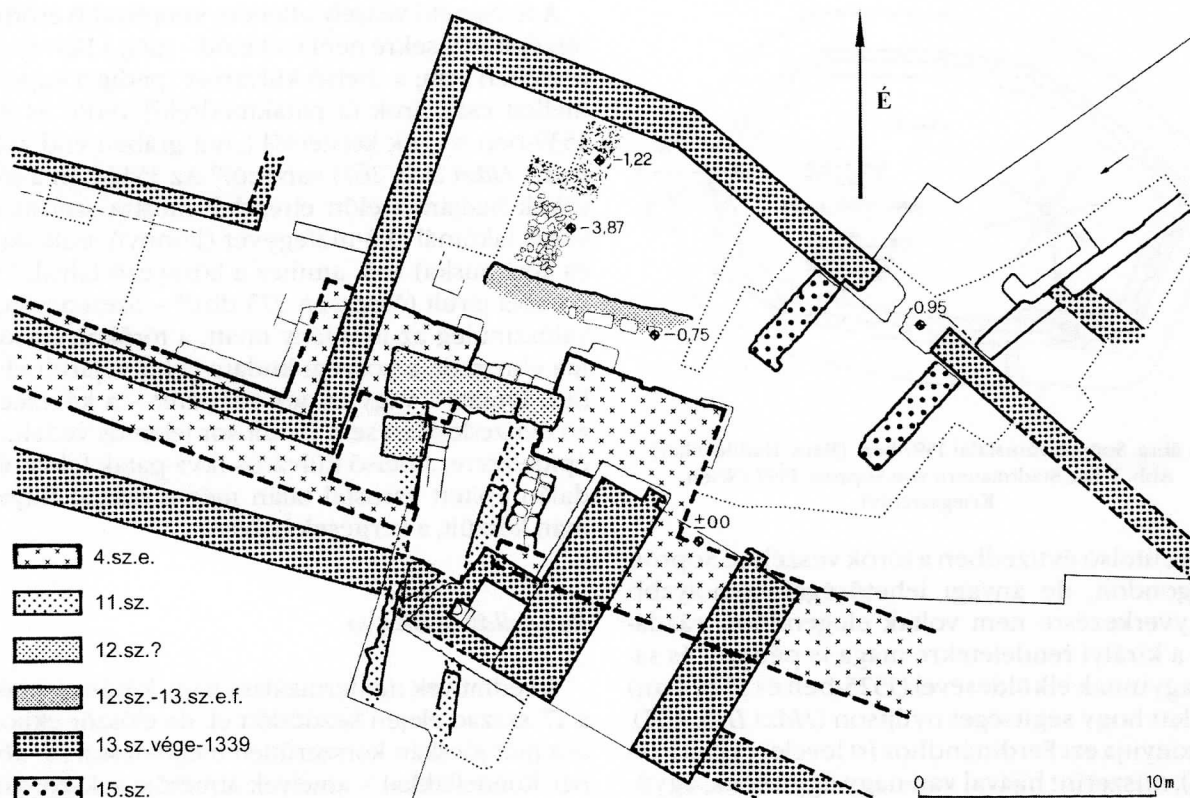
A soproni bástyák kérdése

Ismereteim szerint először 1514-ben találkozunk a városi forrásokban a „pastey” (bástya) megnevezéssel, amikor ez év májusában fát vágtak ehhez és egy toronyhoz („thurn vnd postey”), illetve a továbbiakban már a júniustól decemberig

tartó ácsmunkákat fizették ki (*Házi II/5*, 222–223, 236). Sajnos nem jegyezték fel ezeknek a bástyáknak a helyét, így bizonytalan, hogy hol is kereshetjük őket. (A város kiadásainak segítségét jelentette, hogy II. Ulászló király 1507-től 1516-ig többször is elengedte a rendkívüli adót a javítások,⁹ építkezések miatt (*Házi I/6*, 233–289). Lehetséges, hogy egy későbbi adat ugyanerre a helyre vonatkozik: az 1524. évi június–november havi kiadások elszámolása már pontosabb: „zw der pasteyn bey dem Fadernthor”, azaz az Előkapunál álló bástya ácsmunkáira fizettek (*Házi II/5*, 417–419). Az ekkor vásárolt gerendafák és nagy mennyiségű zsindey alapján úgy vélhetnénk, hogy e „bástya” (és a torony – az előlő várostorony?) fából készített gyilokjáróinak újjáépítése történt.¹⁰ A magunk részéről arra gondolunk, hogy ez az előlő

⁹ Miksa 1506-ban foglalta el rövid időre a várost – talán ekkor sérültek meg a városfalak? De már korábban is, 1496-ban elengedte II. Ulászló az adót „ad reformationem muri” és más erősítésekre (*Házi I/6*, 145).

¹⁰ A várostorony (Előtorony) legfelső emeletének kiugró ácsolt faerkélyének képét az 1602. évi fametszet is mutatja: HOLL 1973, 183, 5. kép.



2. ábra. Sopron. Előkapu. A római – ispánsági – késő középkori kapuk periódusai. (Rajz: Egyed Endre)
 Abb. 2. Sopron, das Vordertor. Die Bauperioden der Toranlagen von der Römerzeit bis zum Spätmittelalter.
 (Zeichnung: E. Egyed)

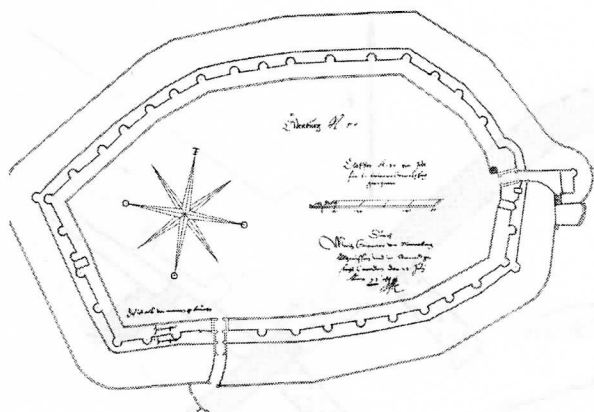
bástya elnevezés az Előkapu szögletesen kiugró kapuudvarát, annak nyugati részét jelentette. Az 1966–67. évi ásatási megfigyeléseim szerint¹¹ ez a városfalakkal egyidős, 1339-ben befejezett falöv itteni része, ami mintegy 16 m-rel előreállva a középkorban még nem volt feltöltve, belső szintje ekkor még a bejáratok szintjéhez igazodott. Ezzel a megoldással némiképp a középkori, belül még üres barbakanok szerepét töltötte be; mérete és előreugró helyzete a bejáratot védte, a védők elhelyezése csak emeleti fafolyosóján (esetleg kiugró erkélyrésszel) történt.¹²

Az 1524. évi számadások szerint a bástya csi-nosítására is gondoltak, pléhet vettek és a bádogos két „gombot” („II khnopfen zw der pastein beschlagenn...I tal.”; *Házi II/5*, 418–419) készített erre; majd két hónap múlva újabb két gombot, most már a toronyra („thurn bey der pastein”) – de ez lehet a külső második torony teteje is.

Ezek a munkák tulajdonképpen az előző 1523. évi közgyűlés határozatainak teljesítését jelentették, amikor – a szokás szerint – a vezetőséget hiányosságokra, elmaradt intézkedésekre figyelemztették: a zwingereket és a falakat hozzá jó állapotba, a bástyát és városfalakat lássák el tetővel, az ágyúkat javítsák (*Házi II/2*, 193). A későbbi években is találkozunk ilyen határozatokkal, így 1532-ben a kiácsolt fa felhasználására vonatkozóan, a Hátsókapu és az Előkapu bástyáinál. (Az előbbinél a fa talán ugyancsak az előretolt kapu-védműhöz kellett?) A régi törött puskák és ágyúk újraöntését és két „jó, hosszú ágyú, ami faltörésre is alkalmas” beszerzését is szorgalmazzák (*Házi II/2*, 228). Az utóbbi adatnál arra kell gondolnunk, hogy a város már számolt egy lehetséges ostrommal, amelynél a belső külváros déli, keleti házsora is az ellenség kezére juthat és ezekre majd löni kell (távolabbra is: „in die ferr schiessen”).

¹¹ HOLL 1973, 203–205. A 13. század végi–1300 körüli feltöltés képezi a szintet; lásd uo. 18–19. képen az alaprajzot és a rétegmetszeteket. E kapuudvarba épült be a 15. század folyamán a második külső alacsonyabb, kétemeletes kaputorony: 1841. évi felmérése, uo. 10–11. kép.

¹² A tűzfegyverek – szakállas puskák, ágyúk – elhelyezése ekkor még a faltornyok, tornyok felső részén történt, nem földszinti magasságban, mint később a modernebb várépítészetben.



3. ábra. Sopron városfalai 1597-ben. (Bécs, Hadilevéltár)
Abb. 3. Die Stadtmauern von Sopron, 1597. (Wien, Kriegsarchiv)

Az utolsó évtizedben a török veszélyre Sopron is gondolt, de anyagi lehetőségei komolyabb fegyverkezésre nem voltak elegendőek; ráadásul a királyi rendeletekre maga is pénzzel és saját ágyúinak elküldésével (1525-ben és 1526-ban) kellett hogy segítséget nyújtson (*Házi II/5*, 437). Bizonyítja ezt Ferdinándhoz írt levele is (1530 elején), miszerint híjával van nagy ágyúknak, ágyugolyóknak, löpornak stb., és ezért két nagyobb ágyút kér.¹³ (Valószínűleg nem kapták meg, ezért szorgalmazta a városi közgyűlés 1532-ben újak öntését.) Nem tudjuk, hogy hány ágyújuk volt – az előbb említett „régie puskák és használhatatlan törött ágyúk” újraöntése szerint részben még az előző században (1427–1453 között)¹⁴ beszerzett fegyverzetrel – kézi puskákkal, féltucat (?) különféle ágyúval (ezek is a könnyebb fajtájúakból) rendelkeztek. (A korszerűbb, pontos célzást lehetővé tevő hosszú szakállas puskák beszerzése csak később indult. 1482-ben a királyi harmincados, Alföldi Bálint tulajdonában már 6 szakállas puskát sorolnak fel – valószínűleg kereskedett is ilyenekkel; *Házi II/1*, 233–234). Az 1535-ben megkezdett polgárkönyv rendelete szerint a városba költöző, polgárjogot szerezni akaróknak legyen szakállas puskája – vagy fizessen 1 aranyat (*Házi II/2*, 290).

A fenyegető veszély ellenére komolyabb erődítési építkezésekre nem volt mód – még a Belváros esetében sem; a „belső külvárost” pedig a kapuk mellett csak árok (a patakmedrek?) védte és itt 1539-ben is csak kerítésről („mit gräben vnd zeimen”, *Házi II/2*, 267) van szó!¹⁵ Az 1532-ben a törökök hadjárata előtt elrendelt mustra szerint a város lakóinál 198 tűzfegyver (könnyű szakállas és kézi puska) volt, amihez a környező falvak 75 darabja járult (összesen 273 db).¹⁶ – Szerencsére, valószínűleg az időhiány miatt, a törökök ostroma elmaradt, a kőszegi kudarc is hozzájárult ehhez. Emiatt – vagy ennek ellenére? – a következő évtizedekben sem került sor jelentős védelmi építkezésre; a belső külváros Ikva-patak felőli oldalán épített városfal talán még e század folyamán készült, a kerítések helyén.

Rondellák és bástya

A védművek modernizálása nagy késéssel, csak a 17. század elején kezdődött el, de először ekkor is a már jócskán korszerűtlen megoldással (*5. ábra*). Rondellákkal – amelyek átmérője sokszorosa volt a korábbi faltornyoknak – a 15. század végi itáliai várépítészetben, majd a 16. század első felében Magyarországon többször is elláttak korábbi várakat, városokat (lásd Buda, Szigliget, Pápa; Tata 1552-ben, de 20 év múlva már olaszbástyával).¹⁷

Sopron rondelláinak kérdését Nováki Gyula elevenítette fel.¹⁸ Rámutatott a Várkerületen álló Szent György rondella téves¹⁹ keltezésére (nem 1614, hanem 1631).²⁰ A krónikás adatok között azonban maga is eltévedt, amikor a térképes ábrázolásokkal vetette össze (amint a következőkben tárgyalni fogjuk).²¹ Ugyanakkor felhívta a figyelmet az Orsolyita-kerti, azóta már lebontott rondellára és képi ábrázolásaira. Építési korát tekintve támpontként az 1597. évi (*3. ábra*) és az 1622. évi városalaprajzot (*4. ábra*) használta fel: előbbin még nem ábrázoltak rondellákat, az utóbbin már igen; így ezt is és párját a délnyugati sarkon. A Payr György krónikájában többször is szereplő rondel-

¹³ MOLLAY 1983, 204: részletesen tárgyalja az időszak eseményeit, Sopron készülődését már 1521-től; az 1532. évi mustrát és az ebből megismert polgári fegyverzetet. (A 3. kép „belső külvárosa” területét az általam 1979-ben megállapítottal egyezően mutatja, de szövege – uo. 200. – még régi álláspontja szerinti!)

¹⁴ A korábbi fegyverzetre részletes adatokkal: HOLL 1981, 204–205. Itt a 15. század második felének nagyon hiányos levéltári adatai miatt ezt a korszakot már nem lehetett tárgyalni (ez időben jelenhettek meg a korszerűbb fegyverek).

¹⁵ A belső külváros kiterjedéséről, védelméről HOLL 1979, 121. – Itt cáfoltam MOLLAY 1960, 335. elképzelését, ami még az Újteleki kaput és így a nyugati külvárost is ebbe sorolta.

¹⁶ MOLLAY 1983, 286. táblázat. A könnyű szakállas puskákból eszerint majd kétszer annyi volt, mint a kézi puskákból, tehát a modernizálás jelentős mértékű. De sok lakosnál csak számszerű, szálfegyver volt!

¹⁷ SZATMÁRI 1975, 281. (Az irodalomban több esetben 15. századnak tartott városi rondellák kora nem bizonyítható!)

¹⁸ NOVÁKI 1962, 57–61.

¹⁹ GERŐ 1956, 168. – Más keltezési tévedéseire a városfalak megépüléséről az ásatások adtak cáfolatot.

²⁰ NOVÁKI 1962, 60–61.

²¹ Ebben magam is tévedtem: HOLL 1967, 178, 27. jegyzet, csupán nagyobb faltornyok tartva.

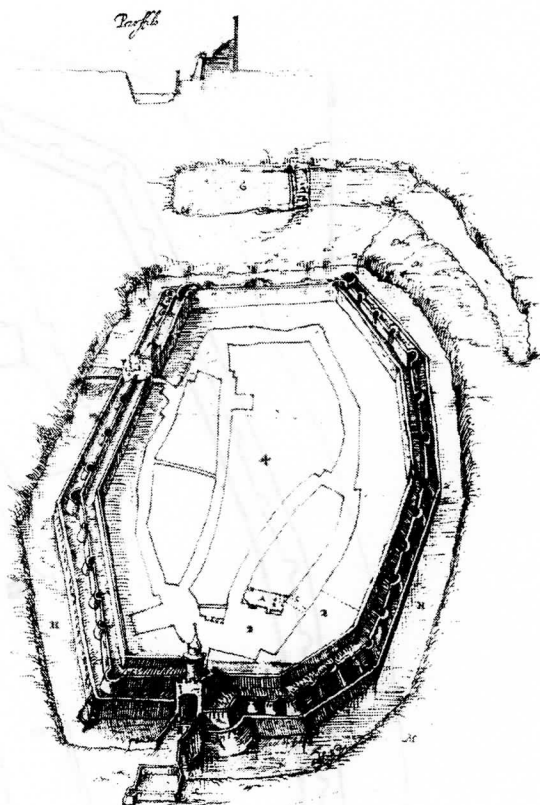
la-építkezéseket (1614–1642 között több esetben) a nem eléggé világos megfogalmazásuk miatt kérdésesnek tartotta. Csupán az 1631. évi adat pontos: „...in disem jahr ist die Pastein bey der Georiger khirche erbaut vorden”²² – tehát a Szent György bástya megépült –; „zavarólag csak az hat, hogy az 1622-ből származó tervrajzon jól felismerhető ez a rondella is. De talán mégis inkább hihetünk a soproni kortárs pontos hely-megjelölésének, mint a külföldi kortárs rajzának...”²³

A kérdések tisztázása érdekében tekintsük át az igencsak szórványos adatokat és az ellentmondásosnak látszó összevetéseket.

– 1612: a közgyűlési jegyzőkönyv szerint figyelemztetik a tanácsot „a várarok kitisztítására, városfalak kijavítására, tornyok (Pastain) megépítésére”.²⁴ Itt még csak igényként szerepelnek a „bástyák”.

– 1614: „Ist die pastein beim hintern dor erbaut worden.”²⁵ Ez véleményem szerint a délkeleti (Orsolya-kerti) rondella; a Hátsókapu, mint helymeghatározás, csak általánosabb értelemben, mint a város hátsó (déli) részének kelet felé eső szakasza szerepel.

– 1625: 24.§. „A Szent György templom melletti bástya düledező, ezért kijavítandó.”²⁶ Ha tekintetbe vesszük, hogy az 1622. évi madártávlati rajz²⁷ már három rondellát ábrázol (a délkeleti és délnyugati mellett a Szent György-templomnál is – de utóbbi még nem éri el a legkülső városfalat), nyilvánvaló, hogy 1597–1622 között ezek megépültek, csakhogy a templomnál álló *nem azonos a máig meglévő nagyobb méretűvel*. Az ide épített valószínűleg hanyag kivitelezése miatt már néhány év múlva romlani kezdett. De ugyanerre figyelmeztetnek 1630-ban is: „Die Pastein bey St. Georgen-Kirchen so wol beim hindern thor im Winckhel auch am khalten Eck seint alle bauvellig und fast nider gefallen...” – most már az *összes korábban épített rondella düledező!* (Im Winckhel: a Szögletnél – ez a városháza melletti kis tér, az adat valószínűleg a legkülső városfal kis északkeleti faltornyára, „bástyájára” vonatkozik, amelyet már az 1597. évi alaprajz is feltüntet. Építési idejét nem ismerjük, de alaprajzának kis mérete alapján késő középkori is lehetett.)²⁸



4. ábra. Sopron városfalai madártávlatból, 1622. (Bécs, Hadilevéltár)

Abb. 4. Die Stadtmauern von Sopron aus der Vogelperspektive, 1622. (Wien, Kriegsarchiv)

Egy 1628. évi közgyűlési jegyzőkönyvben a tendők között sorolják fel: „az Előkapunál a bástyát pillérrel kell megerősíteni, nehogy a nagy ágyúval együtt ledőljön.” Ez ismét a régi szögletes kapuvédmű lehet, aminek 15. századi szintjét most már az északnyugati sarokban feltölthették az emeletig – azaz a nyugat felé folytatódó felső Zwinger járószintjére. (Ezen a feltöltésen álltak azok az építmények, kis szobák, amelyeket 1841-ben már itt ábrázoltak.²⁹ A felső Zwinger felé még ekkor is volt átjárás biztosítva.)

Az ekkortájt végzett építkezések számadását nem ismerjük, bizonyára elvégezték az 1630-as sürgetett javításokat. De a Szent György-templomnál álló esetében *e helyett egészen új rondella*

²² HEIMLER 1942, 23.

²³ NOVÁKI 1962, 61.

²⁴ PÓDA 1890, 404. (Az eredeti szöveg kifejezéseit néha megtévesztően fordította.)

²⁵ Payr György krónika, in HEIMLER 1942, 11.

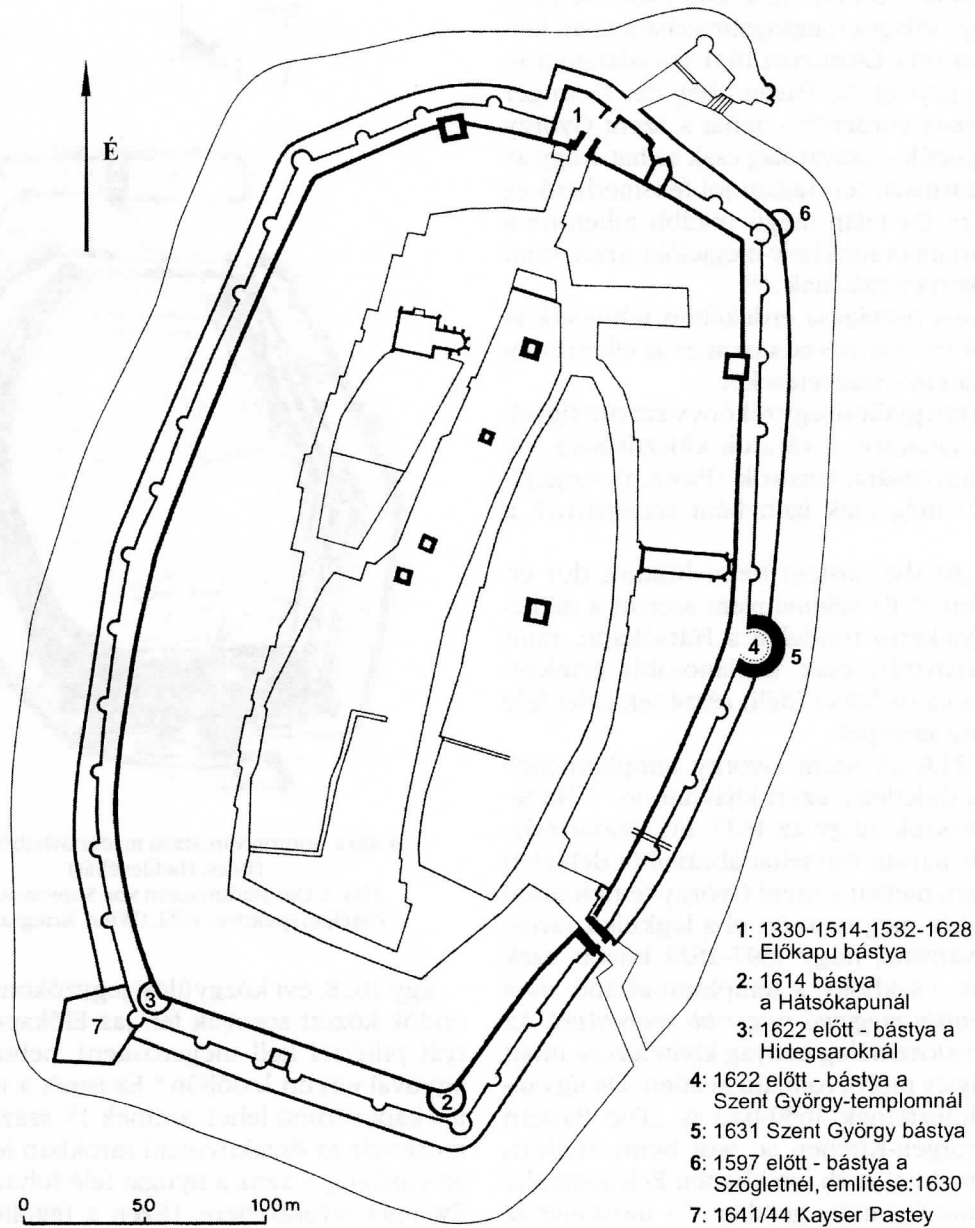
²⁶ PÓDA 1890, 438; 1628: 449; 1630: 454.

²⁷ A bécsi Kriegsarchiv madártávlati rajzát az 1930-as években édesapám – a városi látképek legteljesebb sorozatának gyűjtője – megbízásából és a Múzeum számára is Diebold K. fényképész fotózta le. 1962-ben közöltem képét és

felhívtam a figyelmet pontos ábrázolására, többek között még a hármass falöv metszetén ekkor is látható sáncemelkedésre a felső falszorosban.

²⁸ Az 1622. évi madártávlati rajzon a faltornyot utólag javításként rajzolták. Az 1859-ben készült felmérésen e külső torony maradványa már nem felismerhető alakú; Martin Hasenauer városalaprajzán 1831-ben még jól látható (6a. ábra) kb. 8 m átmérővel, félkör alaprajzzal. (Lásd Gömöri János cikkét e kötetben! [A szerk.]

²⁹ HOLL 1973, 11. kép átépítési terve.



5. ábra. Sopron városfalai a 17. századi bástyákkal. (Rajz: Ósi Sándor)
Abb. 5. Die Stadtmauern von Sopron mit Bastionen des 17. Jhs. (Zeichnung: S. Ósi)

építésébe fogtak, amely nagyobb (és vastagabb falú) lett; ráadásul még a legkülső alacsonyabb magasságú városfalat is áttörve a legerősebb védmű. Ahogy Payr György krónikája rögzíti: 1631 - „in disem jahr ist die pastein bey der Georiger khirche erbaut worden.”³⁰

Ez a ma is álló várkerületi rondella, felső részén négy nagyméretű (kívül 3 m széles, befelé tölcésesen szűkülő) ágyúlőréssel. Falvastagsága mint-

egy háromszorosa a korábbi rondelláknak és az ásatás során feltárt kváderkő-burkolatos lábazatával 11,70 m magas. Tetején a lőrész fölött az egykori körüljáró alja még megmaradt a vékony mellvédfal csonkjaival.³¹

A Lackner Kristóf polgármester ösztönzésére már előzőleg megkezdett védelmi építkezés során (ide számítva a külvároست övező hosszú városfalvonal kiépítését is, részben egyes pol-

³⁰ HEIMLER 1942, 23.

³¹ Az 1965–66. évi ásatás eredményei: HOLL 1967, 174–182; a rondella metszetrajza: 32. kép.

gárok saját költségén) egy egészen új lőrészor készült a középső városfalra. A korábbi nyíl-lőrészek a pártázatközök beépítésével készültek; most ezek fölé készült a más formájú lőrészor, téglabélletes fülkével.³² A magasításnak az is oka volt, hogy időközben a felső falszoros szintje is emelkedett, feltöltődött mintegy 1 m-rel. Az újfajta lőrészek most már mind a fordított kulcslyuk alakot mutatják és az időközben modernbb fegyverzetként megjelenő muskéták használatához igazodtak. Már 1620-ban felszólítják a tanácsot: a fegyvertárban kevés a puska, ami használható, újakat kell beszerezni, írjanak beszerzésük érdekében Sziléziába („Mussqueten”) – de nem volt rá pénz. 1625-ben újólag határoznak: mindenkinek legyen muskétája és ezeket a Városházán tartsák.³³ Nagy volt a polgárság fegyveres erejének különbsége a 15. század közepéhez mérve: az első tűzfegyverek akkor jelentek meg, az íj és a számszerij volt inkább általános (ezt tükrözik a lőrésalakok is). Most már a muskéta a mindennapos; ehhez idomított új lőrészekkel³⁴ nemcsak a városfalon, de a külváros új, alacsony városfalain és faltornyain is. (Például a Patak utcai félköríves „bástya” hét ilyen lőrést kapott.) Nagy ágyúlőrészek jelentek meg a középső városfal faltornyainak felső részén (alattuk a korábbiakat befalazták), 3-3 db. Néhol még az egyenes falszakaszokon is – nagyjából a faltornyok közt közepesen, például a 10–11. sz. tornyok között – ugyancsak épült egy széles ágyúlőrés. A 17. századi újféle puska-lőrészek két tipikus alakját (IV. és V. építési periódus) a Hátsókaputól délre bontottuk ki (7. ábra). Ezeknél a régebbi fajta belső fülkéje kisebb és szegmens íves átboltozású, az újabb nagyobb és szegletes-lapos rézsűs boltozással készült. A külvárosi városfalon (1617–1626 között) a téglából épített lőrészek nagyobbak, de ugyancsak íves boltozatú belső fülkéjűek. (A 17. században az ilyen típusú lőrés-

sek általánosan használtak: Balf templom körüli védőfalában is hasonlókat alakítottak ki 1653-ban.³⁵) Az újféle lőrészek megépülése azonban inkább csak felkészülés egy esetleges ostromra; de nem jelentette azt, hogy megfelelő számú modern kézi tűzfegyver rendelkezésre állt volna ahhoz, hogy a városfalak teljes hosszát ilyenekkel védjék, saját erővel. (Bizonyára számoltak fogadott zsoldosokkal, esetleg császári segítséggel, amire későbbi adatokból következtetünk.)

Ugyanakkor ágyúkkal már jobban fel volt szerelve a város. Pontos számukat nem ismerjük, de egy 1692. évi fegyvertár leltár³⁶ adataiból visszaszámolható, hogy az 1557–1599 között öntött többféle ágyúból még akkor is megvolt 8 db, sőt még egy régebbi, 1515-ben készített „Metallene Falkhaune” is a nehezebb ágyúk fajtájából, ami 7 fontos vasgolyó kilövésére készült.³⁷ Külön érdekesség, hogy ezen is, valamint az előzőkből három példányon a város címere is látható volt „mit den alhirig Stadt Wappen”, az öntés évszámával (1551, 1557, 1569). Sajnos nem tudjuk, honnét rendelte e bronzágyúk készítését a város,³⁸ Bécs vagy Pozsony a legvalószínűbb. (Egy „kettős falkonetta” 2 fontos golyókra, 1599-ben – felirata szerint – a bécsi ágyúöntő Wolf Unverzagtisch munkája volt.³⁹) A város számára öntött ágyúk közül a legnagyobb az 1569-ben készített „Quarthirschlange lafettája még jó”, 14 fontos vasgolyót lőhet ki („Quartalschlange”, ami majd 30 mázsa súlyú, a csövet 8 ló, a lafettát 3 húzza⁴⁰).

Három ágyút I. Rudolf császár küldött a városnak (1580, 1595), ebből kettő a könnyebb bronzcsövű.

A kimutathatóan még meglévő ágyúk között a tizedik már később, 1644-ben készült kettős falkonetta, 2 fontos golyóra, ennél is öntésekor a város címerét alkalmazták díszítésként; jó állapotban volt (míg az előbbieket többségénél feljegyzik kisebb hiányosságait: a gyújtónyílás kiégett, a

³² HOLL 1967, 3, 9, 28. képek; a felső falszoros metszete az V. periódus (17. század) lőrésével: 32. kép.

³³ PÓDA 1890, 428, 438.

³⁴ GERŐ 1956, 171, – az itt leírt lőréstípusok 17. századiak, a Várkerület falszakaszán a felső sorban. A középkori pártázat és a 15. századi lőrészek változatos formái még nem voltak ismertek, elfalazásukból 1961–65 között véstem ki. – A muskéta a 16. század második fele–17. század új puska Európa-szerte, kezdetben a régi gyújtó mechanizmusokkal (kovás), majd kanóccsal. Hossza 1,5 m körül, a cső 1-1,2 m, kaliber: 12 mm, a nehéz típusnál 17 mm. A 16. és 17. századból sok példány szerepelt a körmendi várkastélyból a kiállításon – SZENDREI 1896, 651–657, 717. Würzburg fegyvertára számára 1582-től nagy tételekben vásárolták („Musceten – Musquett”) e névvel itt szerepel először) darabját 2 Guldenért máshonnan. ESSENWEIN 1969, 122–123.

³⁵ A lőrésfülkék belső méreteit a védőfal vastagsága is befolyásolta.

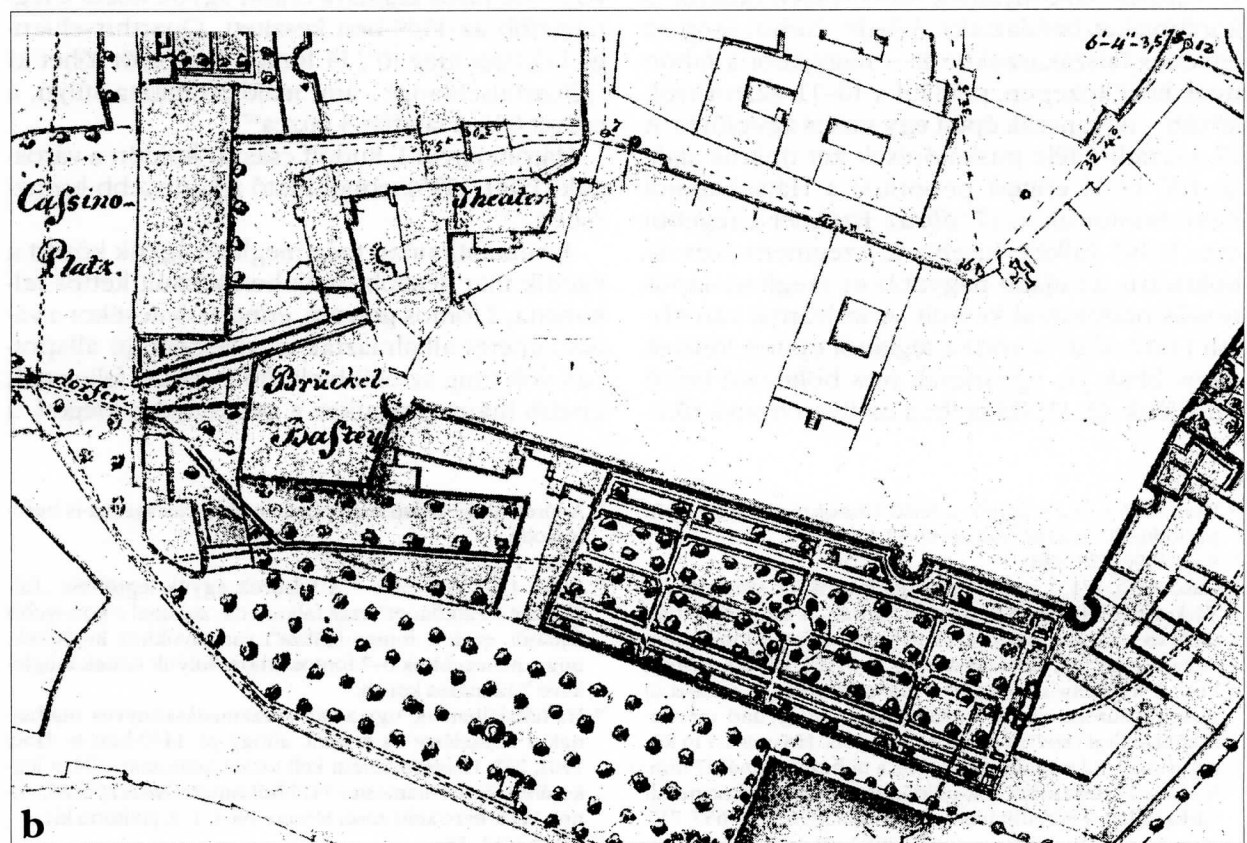
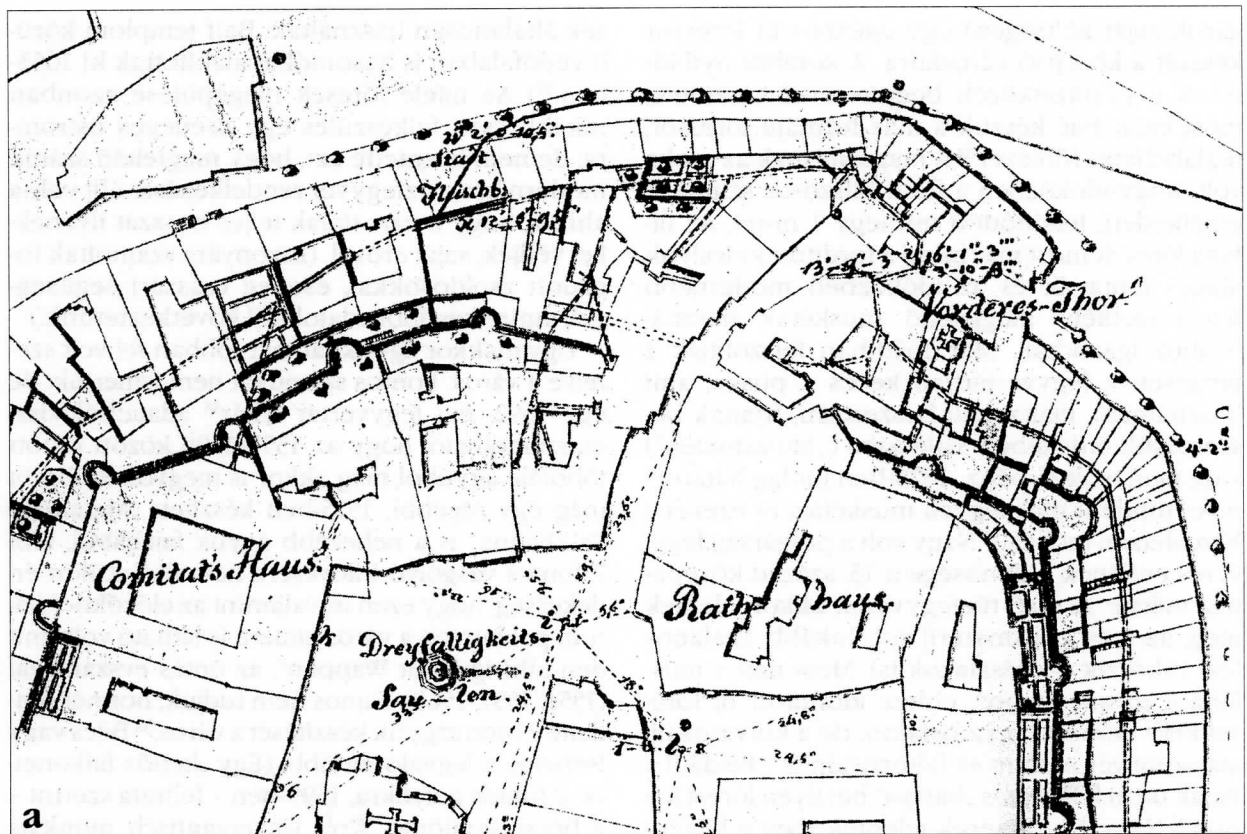
³⁶ SZABÓ 1981.

³⁷ SZABÓ 1981, 333–335. – A felsorolt ágyúk legtöbbje „Falkhaune – Falkhanet” azaz falkonetta; zömmel a könnyebb fajtából, ezek 2 fontos („libra”) vasgolyókhoz készültek, míg a nehezebbek 6–7 fontosakhoz. Súlyuk ennek megfelelően 7-12 mázsa körüli.

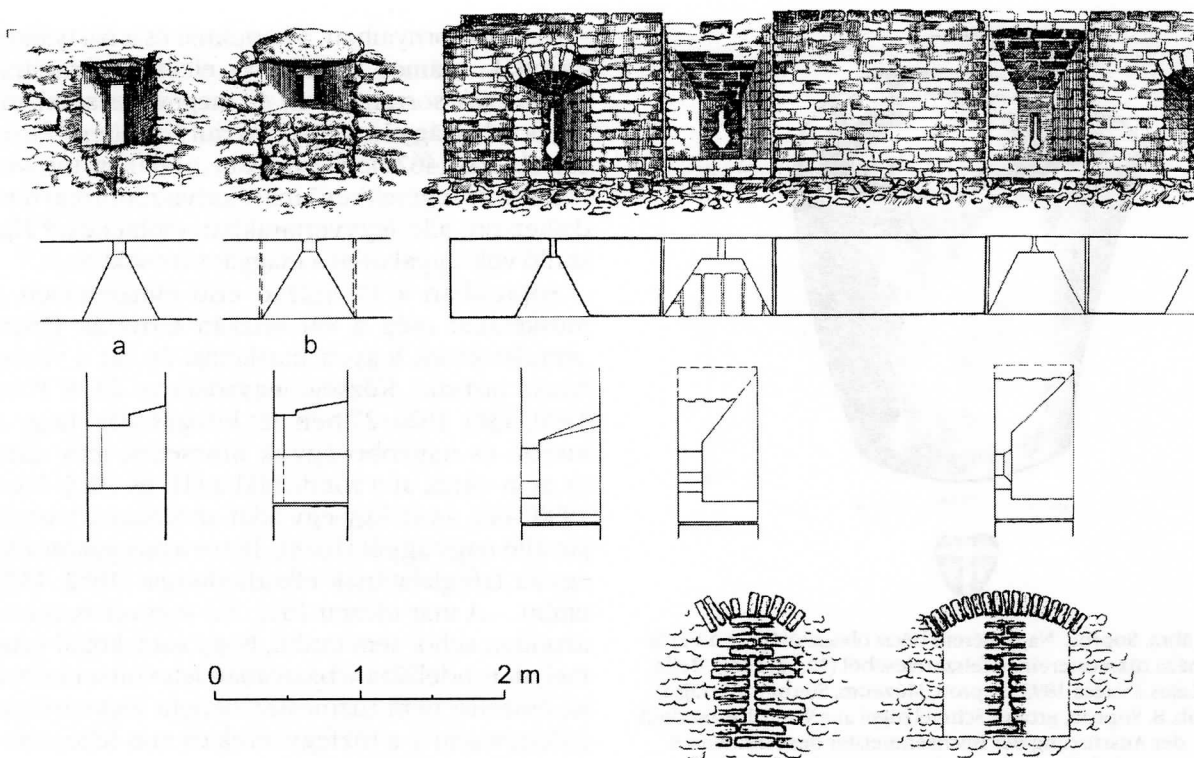
³⁸ Ha feltalálhatóak, úgy a városi számadáskönyvek utalhatnak a rendelésre és árakra, ahogy pl. 1440-ben is: HOLL 1981, 241. Helyesbítenem kell ottani adatomat, 204: a legkorábbi városi tűzmester 1417-ből ismert (Házi II/6, 85, ennek 1428. évre keltezését MOLLAY 1964, 1–2. javította ki).

³⁹ SZABÓ 1981, 333.

⁴⁰ ESSENWEIN 1969, 88 (nehéz csataágyú).



6a–b. ábra. Sopron város alaprajzának részletei 1831-ben. M. Hasenauer. (Városi Levéltár)
 Abb. 6a–b. Details des Stadtplanes von Sopron, 1831. von M. Hasenauer. (Stadtarchiv Sopron)



7. ábra. Sopron. Lőrés a városfalon a Hátsókapunál (15. és 17. század),
lőrés a Patak utcai külvárosi városfalon (17. század első fele). (Rajz: Egyed Endre – Ősi Sándor)
Abb. 7. Sopron, Schießscharten der inneren Stadtmauer beim Hintertor (15. und 17. Jh.)
und der äußeren Stadtmauer in der Pataki Str. (1. Hälfte 17. Jh.). (Zeichnung: E. Egyed – S. Ősi)

farészek korhadtak stb., de még használhatók).
- Az évszámok sok esetben nem szerepeltek az ágyúkon, a vasból készülteknél nem is volt szokásos, így nem tudhatjuk, hogy a felsoroltakon kívül mi lehetett még régi fölszerelés, ami a rondellákkal, majd olaszbástyával megerősített városnak rendelkezésére állt.

Az utolsó nagyobb erősítési munka a délnyugati sarkon felépülő ó-olaszbástya. 1641-ben készíti el tervét két Bécsből érkező építész (jellemző a helymeghatározásra: a Hátsókapu és a Hideg-sarok mellett lévő bástya újjáépítése – tehát a megelőző rondella helyett).⁴¹ Megint csak feltűnő, hogy most is egy már elavult – évszázaddal korábbi típus – épül, takarékoságból, hisz Sopron nem szerepel a bécsi Haditanács által elfogadott végvárrendszerben. De még így is a legfejlettebbnek számíthatott erősen kinyúló szögletes oldalával (5. ábra).⁴² A városárokba mélyen benyúlva a középkori falrendszer déli és délnyugati szakaszát támadók ellen is védelmet nyújtott. Építése 1643-ban fejező-

dött be a Payr Krónika szerint. Később a közgyűlési jegyzőkönyvben „Kaiser Pastey” a neve.

A városfalak modernizálása az új tűzfegyverek számára készített lőrészekkel és a 17. századi védművekkel hozzájárult a város biztonságához; valószínűleg a modernebb puskák és muskéták darabszáma⁴³ is növekedett az ágyúkkal együtt. Ennek is volt köszönhető, hogy Bottyán János kuruc generális serege a dunántúli hadjárat során még többhetes ostrommal sem tudta elfoglalni 1705–6 telén Sopront – bár előzőleg már több dunántúli várat bevett.⁴⁴

Hadszertár és a Zöld torony

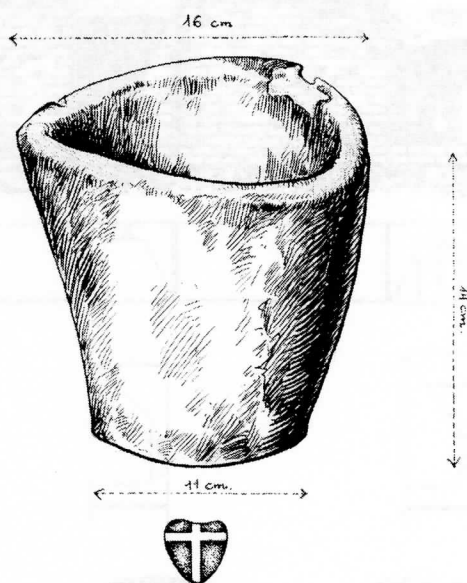
A 16–17. századi fokozottabb felkészülés két további létesítmény elkészülését eredményezte, amelyek közvetve a fegyverkezés kibővítésével jártak. A középkori városokban a kisebb számú tűzfegyverek egy részét és a fegyvermesterek által

⁴¹ CSATKAI és mások 1956, 129; Gamauf számadáskönyvek másolatai alapján. Helyszínrajza 1835 körül, uo. 271. képen.

⁴² M. Hasenauer alaprajza 1831-ben még feltűnteti, előtte az egész déli oldalon park húzódik. 1872-ben még állt (6b. ábra).

⁴³ Az 1692. évi összeírásban 21 ágyú, valamint ugyanennyi másféle nehéz tűzfegyver (mozsár, orgona) mellett 1326 muskéta, 34 „Toppelhaggen”, valamint más könnyű tűzfegyver szerepel. SZABÓ 1981, 335–336.

⁴⁴ CSATKAI és mások 1956, 131.



8. ábra. Sopron. Nagyméretű bécsi olvasztótégely, a Városháza tűzmestereinek felszereléséből (16. század?). Bella Lajos ásatása 1893 (Sopron, Múzeum, Sterbenz K. rajza)
Abb. 8. Sopron, großer Schmelztigel aus Wien. Bestandteil der Ausrüstung der Büchsenmeister des Rathauses (16. Jh.?), aus der Grabung von L. Bella, 1893. (Museum Sopron, Zeichnung von K. Sterbenz)

kötelezően készített puskaport még a városházán tartották. 1439-ben a puskaapor a városházán készült („...im ratthaus, do sy puluer machen”; *Házi II/3*, 181), de 1503-ból is van erre adat (Mert Hengst és inasai puskaaporot és salétromot hordotak a városházára; *Házi II/5*, 136) (8. ábra).

1514 decemberében már hadszertár-egyver-tár elnevezéssel találkozunk, a városi kamarás számadáskönyvében: fát vásárolnak ehhez, majd egy hét múlva már az elkészült négy falipad árát számolják el („...vmb holtz zum zeughawss 85 den. - ...vmb vier maurpenckh vnnd vmb gesperholtze zum zeughawss...X sol.den.”; *Házi II/5*, 240–241). – Közelebbi adatok hiánya miatt nem tudjuk, vajon már most is a későbbi fegyvertár épületéről van-e szó? (Az ez időben használt harmadik városháza nagyon szórványos adatai 1525-ig egyik részét sem nevezik így, bár az előbb említett adat szerint ide vitték a puskaaporot.)⁴⁵

A nehezen mozdítható ágyúkat sokáig – és főleg a háborús időkben – alkalmazásuk helyein, a

városfalak tornyaiban, a kapuknál és a bástyákon tartották; számos esetben az elkészült összeírások is ezek sorrendjében és megnevezésével sorolják fel az ágyúkat. Így például Nürnberg város esetében is 1462-ben egyeseket „a falakon, tornyokon és a zwingerekben”, másokat viszont a már rendelkezésre álló fegyvertárakban említenek.⁴⁶ Hasonló volt a gyakorlat a magyar városokban is.⁴⁷

Sopronban a 17. század első évtizedeiben a muskétákat még a városházán tartották (1625: „mindenkinek legyen muskétája és ezt a városházán tartsák”. Községi jegyzőkönyv 23. §. PÓDA 1890, 438). 1626–27-ben azt kifogásolják, hogy a kisebb és nagyobb ágyúk nincsenek tető alatt, és nem vitték át a rondellákba (11. és 10. §. PÓDA 1890, 440, 444). Egy-egy adat az Előkapu bástyáján álló nagy ágyút (1628), illetve a bástyákon álló ágyúk fafoglalatának elkorhadtságát (1662. 13.§) említi. – A már idézett 1692. évi fegyverösszeírás azonban sehol sem említi, hogy ezek közül valamelyik rondellában/bástyában lett volna tárolva; az összeíró nem tűzmester, hanem fegyvertáros („Zeugwarth”), a tűzfegyverek és más felszerelés tehát a fegyvertárban volt.

A *Műemléki Topográfia* adatai szerint a belvárosi Fegyvertár utca 2. számú házat a város 1619-ben építtette vagy javíttatta, mert ekkor nagyobb mennyiségű meszet használtak itt fel.⁴⁸ A községi jegyzőkönyvekben a már említett 1620. évi 11.§. is a fegyvertárban tárolt puskaokról szól, de 1625-ben úgy rendelkeznek, hogy a muskétákat a városházán tartsák. Ez arra mutat, hogy párhuzamosan mindkét helyet is használták a kezdeti időkben. Úgy vélem, a Fegyvertár létesítése (egy korábbi városi polgárház megvételével?) Lackner Kristóf (aki 1613–1630 között több ízben volt polgármester) gondoskodásának egyik eredménye, szorosan kapcsolódott a városi erődítések (rondellák, külvárosi városfalak) széleskörű kiépítéséhez.

A *Zöld torony* kérdése sok tekintetben tisztázatlan, nem ismert pontos helye, alaprajza, rendeltetése.⁴⁹ Csatkai Endre topográfiai adatai: „helyi hagyományok szerint Lackner építtette török hadizsákmányból 1617-ben, a volt belvárosi zsidó templom telkén... Hagymasisakját zöldre festették... 1855-ben rombolták le.”⁵⁰ Topográfiai helyzete a déli városfalon belül, amit a soproni látké-

⁴⁵ A városháza helyiségeiről részletesen MOLLAY 1977, 243–247. A legtöbb év adatai hiányoznak.

⁴⁶ ESSENWEIN 1969, 39–40; 1579–80-ban már öt Zeughaus volt. Uo. 92–93.

⁴⁷ HOLL 1981, 219 (Eperjes 1492), 222 (Nagyszében, még a könnyebb fegyverzet is a faltornyokban volt).

⁴⁸ CSATKAI és mások 1956, 204; Gamauf T. számadáskönyvek kivonata alapján. 1778-ban határozták el felszámolását. A

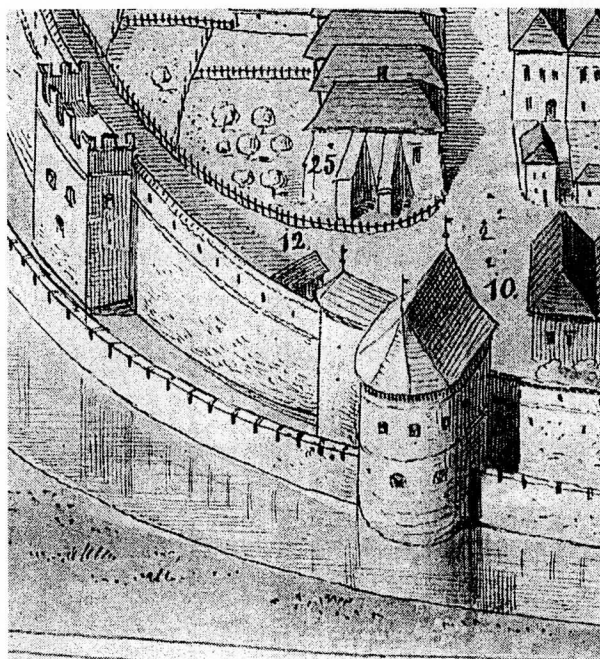
ház nevét az utcanev őrítte meg. – Kassán a Hadszertár 1561-ben létesült.

⁴⁹ Csatkai Endre már 1967-ben felhívta figyelmemet a kérdésre. A Levéltár építkezési aktáinak átvizsgálása a csatolt felmérésekkel, bontások engedélyezésével talán segíthet; magam a rendelkezésre álló rövid idő alatt ezt nem találtam meg.

⁵⁰ CSATKAI és mások 1956, 128.

pekről 1700-ban és 1750 körül leolvashatunk (így Z. Michel és Leopold Werner metszetén),⁵¹ arra mutat, hogy az előbb tárgyalt Fegyvertárral szemközt a Belváros déli végén építették.

Rendeltetésére fényt vet a korábban tárgyalt Pellican Lőrinc városi fegyvertáros számadásának egy helye: 1692. június és július hónapban ugyanis az itt tárolt puskaorból kapott nagyobb tételt. Az első alkalommal, mint „Lakhnerische Pulfer Thurm” nevezi meg, másodjára pedig „... ausz den Unthern Theil des Pulfer Thurm in grinen Thurm” – azaz a Puskaortorony alsó részéből a Zöld toronyban, a számadás szerint.⁵² A kétfajta elnevezést párhuzamosan használták, a rendeltetés, illetve a polgárok által a zöldre festett barokk toronysisak miatt kapott névvel. Úgy gondolom, itt is Lackner Kristóf polgármester városvédelmi terveinek megvalósítását láthatjuk, amibe a torony szervesen kapcsolódott. Kimagasló legfelső emelete figyelőhelyként most már párja lehetett az Előtoronynak, az ellentétes oldal irányába. Egykori külsejéről néhány festmény tájé-



9. ábra. Lőportorony a Vastag torony déli oldalához építve (16. század második fele?). Miskovszky V. rajza Bártfa városáról (részlet)

Abb. 9. Der Pulvertrum der Stadt Bartfeld (Bardejov, Slowakei), an der Südseite der sog. „Dicken Turm“ (2. Hälfte 16. Jh.?). Detail der Zeichnung von V. Myskovszky

⁵¹ CSATKAI 1956, 159–160, 53. és 55. kép; HOLL 1979, Abb. 3. – Az elsőn megnevezése: 7. Blechthurn; a másodikon: 2. der Wachthurn. – Z. Michel metszetén 8. számmal: Das Zeighauss – is, sajnos a zsúfolt képen nem kivehető.

⁵² SZABÓ 1981. 340 (a számadás 22. lapján). SZABÓ 1981, 332, „feltehetően a mai Tábornok-ház hátsó traktusában” – téve-



10. ábra. Sopron. A Zöld torony, id. Stornó F. akvarelljének (1854) vázlatos rajza

Abb. 10. Sopron, der „Grüne Turm“. Nach dem Akvarell von F. Storno d. Ä., 1854

koztat: id. Storno Ferenc 1847. és 1854. évi képei, Steinacker Károly 1852. évi tollrajza és festménye, valamint Hauser Károly képe.⁵³ A 19. században már Brückel-toronnak nevezték. E képek szerint a Zöld torony a déli oldal legfelső városfalának belső oldalához épült, két emelet magasan négyzetes alaprajzon; kimagasló barokk toronysisakkal. Nyugati oldalán a második emeletére külső lépcső vitt fel a városfal mellvéd folyosójáról. A város felé a földszinten nyílt ajtaja (10. ábra).

A Zöld torony, valamint a déli városfalak és bástyák lebontása a 19. század második felének építési területszerző lázának eredménye – ahogy sok más városunkban is⁵⁴ –, egyben a régi városkép értékeinek fel nem ismerése. Ha elmaradt volna, az előtte dél felé húzódó park (lásd Hasenauer városalaprész, 6b. ábra) szép rálátást biztosítva őrizhetné a város történeti értékeit.

sen azonosítja, ez Lackner lakóháza volt a Fő téren 1631-ig; CSATKAI és mások 1956, 183.

⁵³ ASKERZ 1995, 46, 48, 50. és 53. kép, valamint SSz 16 (1962) 86. képe.

⁵⁴ Erről részletesebben HOLL 1968, 289–302. – Rajzok a szerző terve alapján: Egyed Endre, Ósi Sándor, Szörényi Gyula.

Irodalom

- ASKERCZ ÉVA
1995 *Sopron Anno, ahogy a festők látták.* Sopron.
- CSATKAI ENDRE
1956 Soproni látképek (veduták) 1890-ig. In: Csatkai Endre és mások: *Sopron és környéke műemlékei.* Budapest, 157-162. 2. kiadás.
- CSATKAI ENDRE és mások
1956 *Sopron és környéke műemlékei.* Budapest.
- ESSENWEIN, A.
1969 *Quellen zur Geschichte der Feuerwaffen.* Bd. 1. Graz.
- GERŐ LÁSZLÓ
1956 A soproni vár. In: Csatkai Endre és mások: *Sopron és környéke műemlékei.* Budapest, 165-174. 2. kiadás.
- Házi I-II.
Házi Jenő: *Sopron sz. kir. város története.* I-II. sorozat. Sopron 1928-1938.
- HEIMLER KÁROLY (szerk.)
1942 *Payr György és Payr Mihály krónikája.* Sopron.
- HOLL IMRE
1960 Ásatási jelentés. *ArchÉrt* 87, 241-242.
1967 Sopron középkori városfalai. Jelentés az 1961-64. évi ásatásokról (Les murs d'enceinte médiévaux de Sopron). I. *ArchÉrt* 94, 155-183.
1968 Sopron városfalai. *SSz* 22, 289-302.
1973 Sopron középkori városfalai (Les murs médiévaux de l'enceinte de Sopron). IV. *ArchÉrt* 100, 180-207.
1979 Sopron (Ödenburg) im Mittelalter. *Acta ArchHung* 31, 105-145.
1981 Feuerwaffen und Stadtmauern. *Acta ArchHung* 33, 201-243.
1991 Stadtarchäologie in Budapest und in Ungarn. In: *Budapest im Mittelalter.* Red. G. Biegel. Braunschweig, 71-94.
- HOLL IMRE - NOVÁKI GYULA - PÓCZY KLÁRA
1962 Városfalmaradványok a soproni Fabricius ház alatt (Stadtmauerreste unter dem Fabrizioushaus in Sopron). *ArchÉrt* 89, 47-67.
- MAJOR JENŐ
1965 A városalaprajz, mint a korai magyar városépítéstörténet forrása. *Építés- és Közlekedéstudományi Közlemények* 1965, 153-174.
- MOLLAY KÁROLY
1956 Sopron vármegye vázlatos története. In: Csatkai Endre és mások: *Sopron és környéke műemlékei.* Budapest, 39-112. 2. kiadás.
1960 Sopron várostörténeti kutatása. *SSz* 14, 331-336.
1964 Sopron XIV. századi városképének vizsgálata. A Fabricius-ház története (kb. 50-1530-ig). *SSz* 18, 1-14; 97-117.
1977 A három középkori városháza. *SSz* 31, 234-247.
1983 Kőszeg 1532. évi ostroma és Sopron. *SSz* 37, 193-235.
- NOVÁKI GYULA
1956 A Sopron környéki régészeti kutatások feladatai. *SSz* 10, 256-260.
1962 Adatok a soproni vár rondelláinak történetéhez. *SSz* 16, 57-61.
- PÓDA ENDRE
1890 *Sopron sz. kir. város monographiája.* Sopron.
- SZABÓ JENŐ
1981 Pellican Ignác Lőrinc városi fegyvertáros számadása az 1692. évről. *SSz* 35, 331-343.
- SZATMÁRI SAROLTA
1975 Tata. In: *Váregépítészettünk.* Szerk. Gerő László. Budapest, 276-281.

SZENDREI JÁNOS

1896

Magyar hadtörténeti emlékek az ezredéves kiállításon. Budapest.

TÓTH SÁNDOR

1988

Régészeti adatok az Elő- és Hátsókapu történetéhez. *SSz* 42, 56-77.

IMRE HOLL

Die Stadtmauern von Sopron (Ödenburg) – die Abschnitte eines Forschungsthemas

Den früheren Bearbeitungen des Verfassers, in denen die archäologische Erforschung der spätmittelalterlichen Mauern von Sopron behandelt wurden, folgt jetzt die Erörterung der frühneuzeitlichen Modernisierung der städtischen Befestigungslinie. Den Abschluss dieser Arbeiten bedeutete die Errichtung der Rondelle und einer sog. italienischen Bastei in der 1. Hälfte des 17. Jhs. – die Bestimmung ihrer genaueren Bauzeit ist aber nur durch eine nachträgliche Quellenkritik möglich. Die Modernisierung der Verteidigung brachte Änderungen so bei den Schießschartenformen, wie auch bei den Feuerwaffen mit sich. Auch der Bau des Zeughauses, sowie des Pulverturmes („grien Thurm“) gehörten zu den Verteidigungsmaßnahmen (1617–1619), die vor allem dem berühmten Bürgermeister der Zeit, Kristof Lackner zu verdanken sind.