

A PANNONHALMI KERENGŐ ÉS KOLOSTORUDVAR HELYREÁLLÍTÁSA

1961 nyarán fogott hozzá az Országos Műemléki Felügyelőség a pannonhalmi benedekrendi főapátság kerengőjének és kolostorudvarának helyreállításához. Ezzel kapcsolatosan helyreállításra került a temlom déli homlokzata is (1. kép). Az 1962. tavaszára befejezett munkálatok során olyan sok értékes emlék került föltárásra, hogy a kerengő és a kolostorudvar képe művészettörténeti jelentőségben és látnivaló szempontjából egyaránt nagy mértékben meg gazdagodott.

Négy tanulmányt közlünk az alábbiakban a feltárások, ill. a helyreállítás munkájában résztvevő szakemberek tollából. Az ásatásokat vezető H. Gyürky Katalin a régészeti feltárás eredményeit ismerteti; a falkutatás munkájában résztvevő Gergelyffy András az újonnan napvilágra került építészeti részletek alapján közeledik a pannonhalmi műemlékegyüttes építéstörténetének néhány, eddig tisztázatlan kérdéséhez; a Porta Speciosa felületi tisztítását végző Kőfalvi Imre kőszobrász-restaurátor közli azokat a rendkívül jelentős eredményeket, amelyekre a kerengő két románkori kapuzatának morfológiai vizsgálata során jutott; és végül a helyreállítás nagy követelményeket támasztó tervezési feladatait ellátó építész, Sedlmayr János azokról az alapelvekről számol be, amelyek munkája során vezérelték.

A régészeti kutatás eredményei

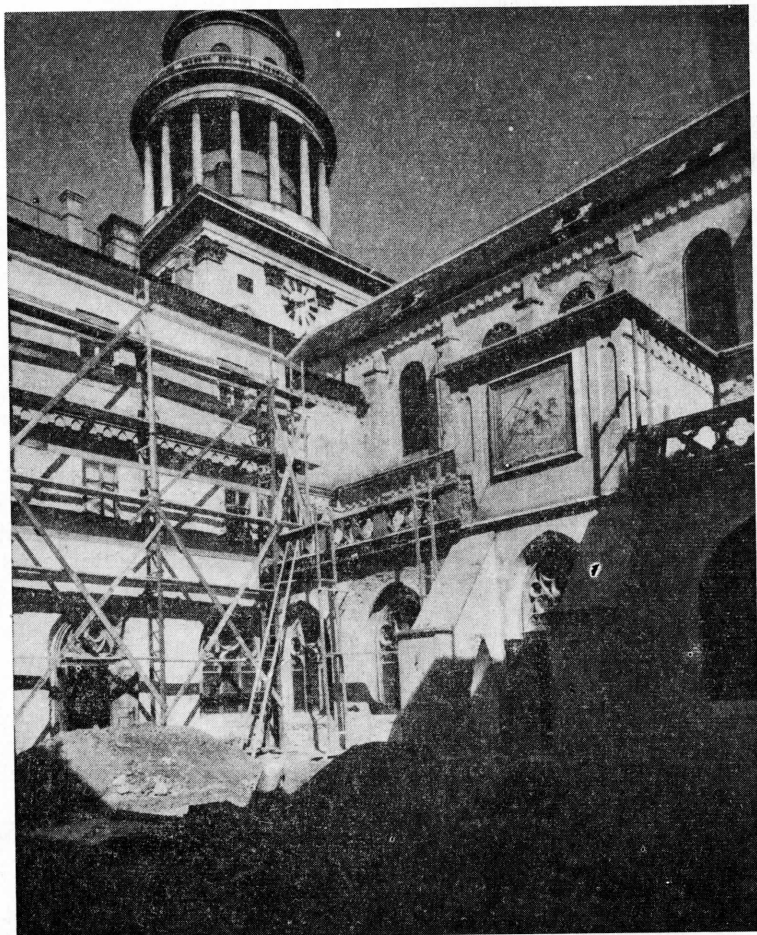
A helyreállítási munkálatokkal kapcsolatos régészeti kutatás feladata elsősorban a korábbi szintek megállapítása volt. A kitűzött feladaton túl, az ásatás olyan maradványokat is hozott napvilágra, melyek a kolostor legkorábbi emlékeinek tekinthetők.

A feltárás a kolostornégyszög, — tehát az épület legrégebb épüle csoportjának területére korlátozódott. Idejét és kiterjedését a helyreállítási munkák határozták meg, ezért a kutatás nem tekinthető teljesnek. Eredményeinek nyilvánossághozását azonban éppen az teszi szükségessé, hogy a helyreállított épüle csoporton belül folyamatos és tudományos célzatú régészeti kutatás nem lehetséges. Az időszakonkénti helyreállító építkezésekkel kapcsolatban azonban olyan munkát lehet végezni, melyeknek mozaikszerűen egymás mellé illesztett eredményei egykor Pannonhalma történetének ismeretét teljesebbé tehetik. Ebben a reményben teszem közzé megfigyeléseimet.

Az első kutatóárkok azoknak a falaknak a szintjét vizsgálták, melyeknek kora Levárdy Ferenc értékes tanulmánya¹ és Gergelyffy Andrásnak a helyre-

¹ *Levárdy F.*, Pannonhalma építéstörténete. MÉ (1959) 1.

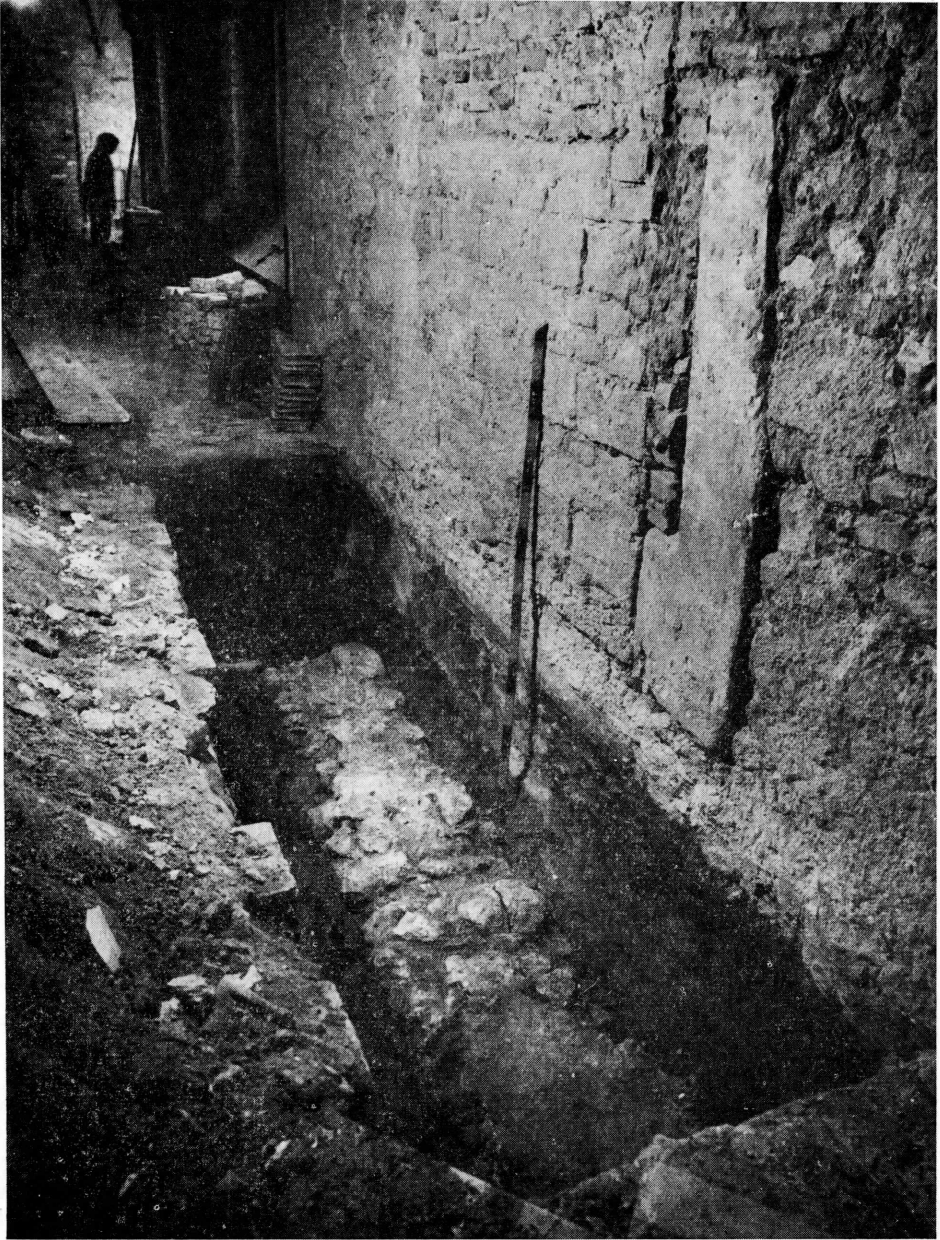
állításokkal kapcsolatban végzett legújabb falkutatása révén² kétségtelen volt. A kerengő udvarra néző falait egészben véve a XV. század végén építették. Stornó alakításai csak a falnyílásokat érintették, állagát eredeti mivoltában meghagyták. A falakra merőleges kutatóárkokban kitűnt, hogy e falak alapozása egy sor kőnél sehol sem mélyebb. Alatta a XIII. századi kerengő falait nem



1. kép. A kolostorudvar a templom főhajójának déli falával kutatás közben.

találtuk meg. A folyosó belsejében azonban, az udvari falakkal párhuzamosan, keskeny alapfalak kerültek elő, melyek súlyosabb teher hordozására alkalmatlanoknak látszottak. Ezek a falmaradványok lehetnek a XIII. századi, udvar felé nyitott és földszintes kerengő alapfalai (2. kép).

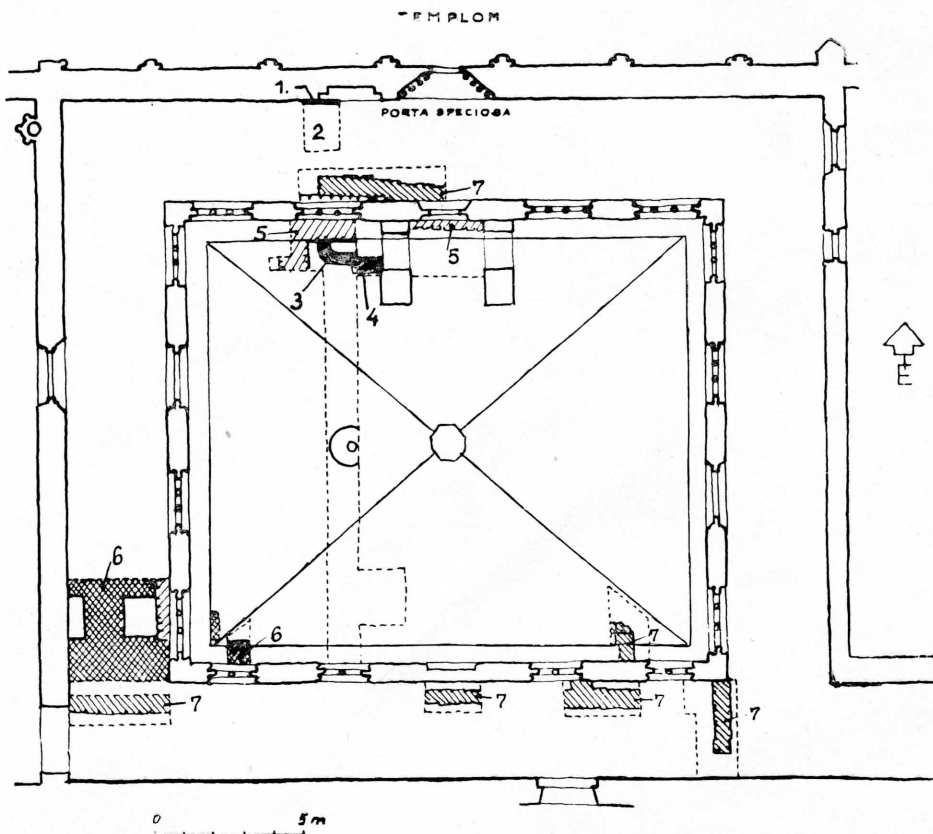
2 Lásd *Cergei* *András* tanulmányát!



2. kép. A XV. századi kerengőfallyal párhuzamos, feltételezhetően XIII. századi falmaradványok egyike a déli szárnyban (1. alaprajz 7).

Tehát a XIII. századi kolostor kerengője a mainak megfelelő helyen épült, csupán a folyosója volt a mainál keskenyebb³ (3. kép).

A kerengőfolyosó nyugati szárnyának D-i végében pince látott napvilágot. Falai habarcs nélkül összeillesztett, nagyméretű quáderkövekből állanak, melyeket eredetileg teljes egészében, ma már csak részben borít vastag vakolat-

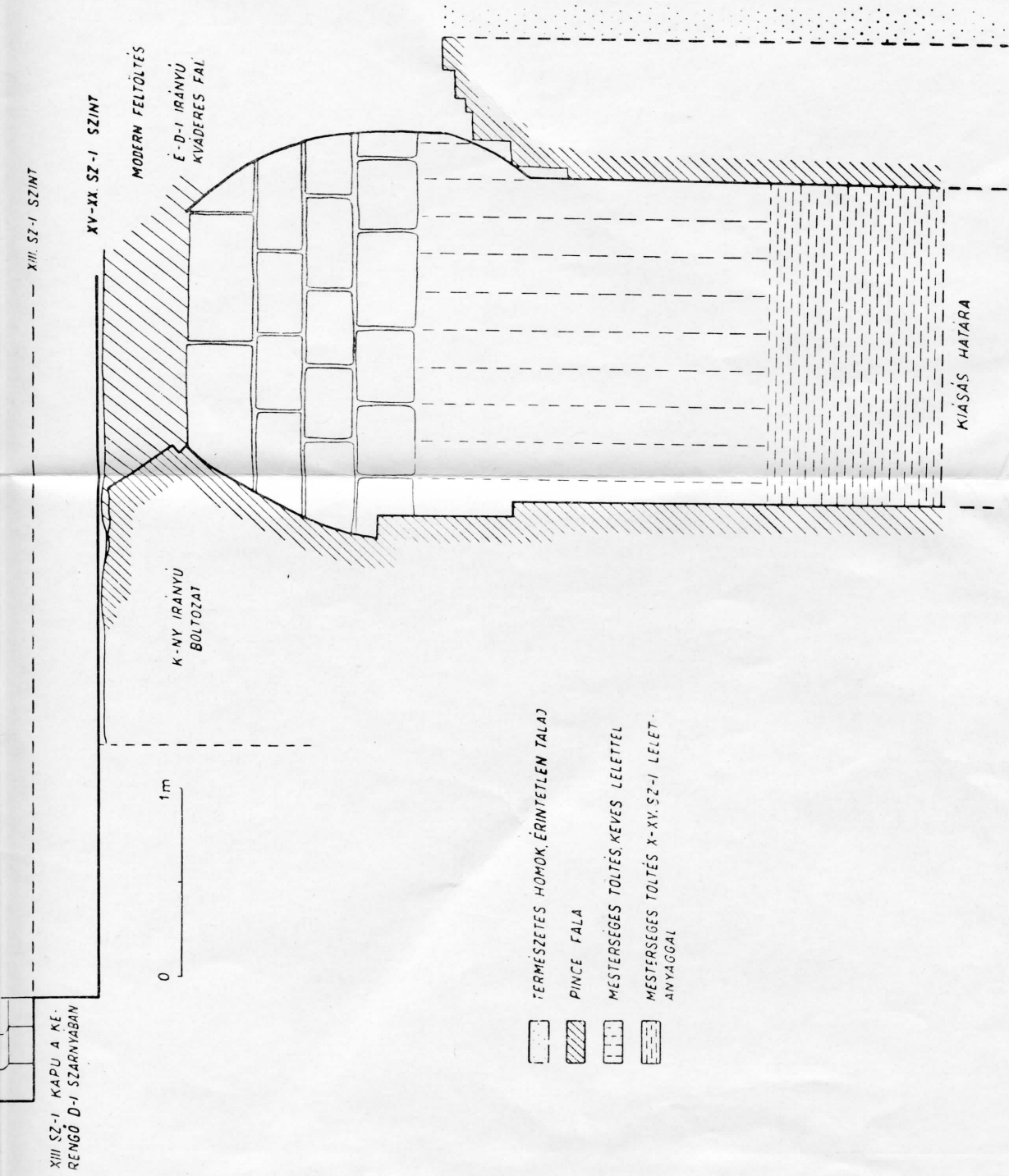


3. kép. A quadraturában végzett feltárások helyszínrajza (1. sz. alaprajz).

réteg. Lapos quáderkövekből, habarcskötéssel rakott dongaboltozata alatt, falai lefelé lépcsőzetesen szűkülnek. A K—Ny-i irányú, hosszúkás, keskeny helyiség a folyosón túl, a mai udvarra is kiterjed. Falait — jöllehet nem találtuk meg minden oldalon —, kiterjedését a negatív kutatóárokok megközelítőleg körülhatárolják. A feltárást 4,43 m mélységben⁴ életveszély miatt abba kellett hagyni, — bár az alját nem értük el. A pince É-i fala mögött a hegy érintetlen talaját találtuk. Ny-i irányban a falak tovább folytatódnak a mai épület falai alatt.

³ Az alapfalak feltárásának mértéke az említett okoknál fogva nem elegendő ahhoz, hogy a korábbi kerengő teljes alaprajzát meghatározza.

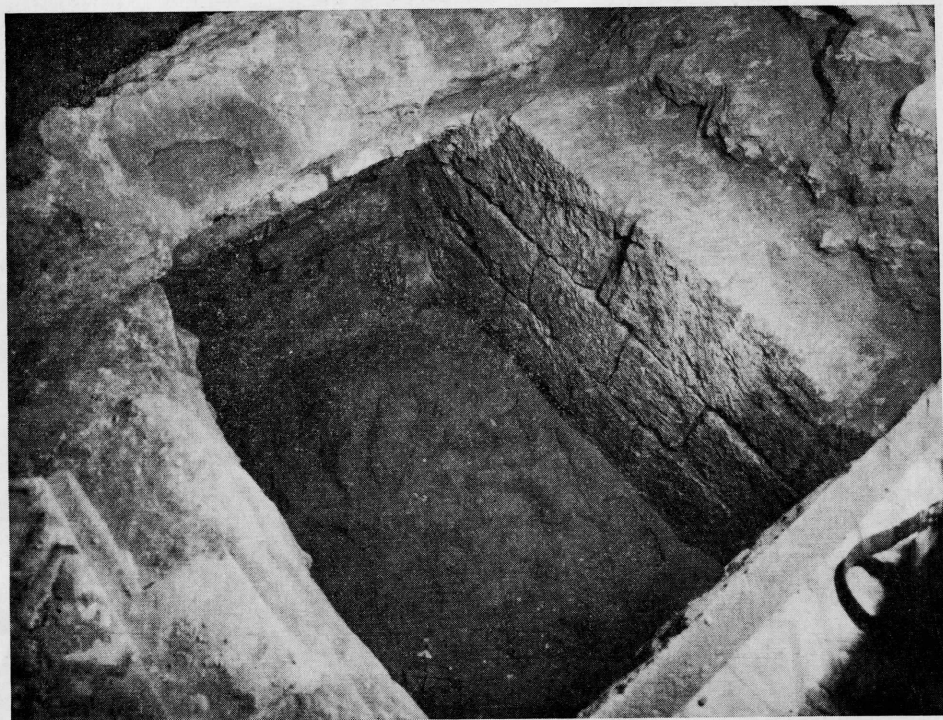
⁴ A mélység a kerengőfolyosó helyreállítás előtti padlószintjétől értendő.



6. ábra. A feltárt pince keresztmetszete a feltételezett XIII. századi szint alatt.

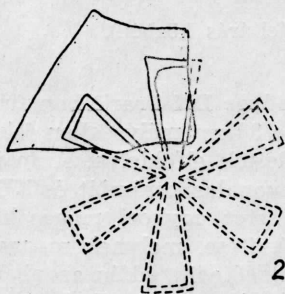
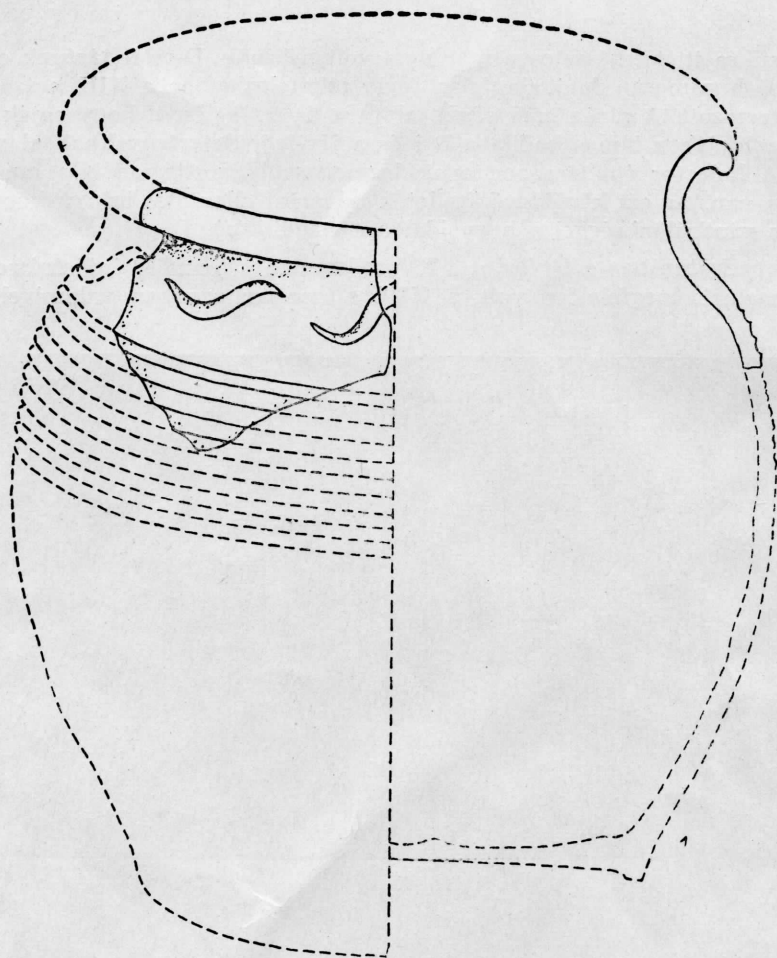
Kutatásukra itt természetesen már nem volt módunk. D-re feltártunk egy keskeny, párhuzamosan futó alapfalat, mely feltételezhetően a XIII. századi épülethez tartozott. A pince, mélységét tekintve és azt a tényt, hogy egyik falával a hegy oldalához támaszkodik, a D-i és a Ny-i épületszárnyaknak alapját képezte. A kolostor épületszárnyának legmagasabb szintje ma is a quadratura udvarán van. Az ezt körülvevő épületek udvarral ellentétes irányú homlokzata jelentős szintkülönbséggel a hegyoldalba épül (4. kép).

A quadraturában a járószint a XV. században a fennálló épületrészek alapján a mainak megfelelően volt, a XIII. században azonban valamivel maga-



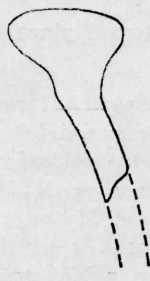
4. kép. A kőboltozatú pince quáterköves fala (feltárás közben).

sabban lehetett. Erre bizonyítékul szolgál egyrészt az udvar DK-i sarkában feltárt két csontváz, melyek a mai felszín alatt mindössze 30 cm mélységben fekszenek, eredetileg azonban valószínűleg mélyebbre lettek elföldelve. A föld, melyben a csontvázak pihentek, X—XI. századi hullámvonalas kerámiát és XII. századi üst peremtöredékeit tartalmazta (5. kép). A szint egykori magasabb voltára másik bizonyítékunk a pince boltívének kiegészítése, melynek magassága a mai (tehát egyben a XV. századi) szint fölé emelkedik, elfér azonban azon szint alatt, melyet a folyosó D-i szárnyában, Gergelyffy András által újonnan feltárt XIII. századi ajtó (6. kép) küszöbe alatt képzeletben megvonhatunk. A pince tehát jól elfért a XIII. századi épület járószintje alatt. Korát régészeti-



2

$M = 1/3$



3



4

5. kép. X—XI. századi fenékbélyeges edénytöredék a pince betöltéséből (2) és edénytöredékek a 6. sz. kutatóárok X—XII. századig terjedő leletanyagából (1, 3, 4).

leg bizonyítani nem tudjuk, csupán elbontásának és betöltésének idejére vannak bizonyítékaink. A pince elbontott boltozatára támaszkodik ugyanis a kerengő XV. századi udvari fala (7. kép). Betöltésében, — még hozzá a betöltés felső, laza rétege alatt elhelyezkedő erősen megülledett és nagyrészt korai anyagot tartalmazó (X—XI. század) rétegében zöldesbarna mázú, XV. századi tetőcserép



7. kép. A kerengő XV. századi falának alapozása a pince elbontott boltozatára támaszkodik.

töredéke került elő. Az épület XV. század végén történt átalakítása előtt tehát a század folyamán megkezdődött a pince feltöltése, melyet teljessé tettek az építkezés alkalmával a pince teljes és mesterséges betöltésével (e felső betöltésben leletanyag igen szórványosan került elő).

A pince feltöltésének alsó rétegében említett korai leletanyag jobbra profil nélküli szemcsés, vörös és fekete színezetű edényfaltöredék volt, köztük egyet-

len hasonlányagú edényfenék máltai kereszt alakú kidomborodó bélyeggel, mely X. század második felétől a XI. század közepéig terjedő időszakban fordul elő⁵ (5. kép. 2. sz.). E leletnek megemlézése az alábbiakban következő legkorábbi maradványok szempontjából fontos. E rendkívüli fontos kórt jellemző leletanyagot tartalmazó kultúrréteg nagy részét a XV. században a szint súlyosztásával elpusztították, ma már rendkívül vékony réteg található meg belőle. Alatta a hegy természetes talaját képező szilárd halmazállapotú homokra találtunk, melybe könnyűszerrel barlangokat is be lehet vágni. A kolostor gazdasági udvarában a sertésólak ma is ilyen mesterséges barlangok.

A kerengő É-i szárnyában, a templom D-i falában a Porta Speciosa mellett észlelhető egy, kb. 2 m magas 60—80 cm széles falrészlet, melynek anyaga megegyezik a hegy természetes anyagával, vagyis vöröses-sárga homokkő. Erre a falrészletre merőlegesen ásott kutatóárokban, a folyosó mozaikpadozata alatt közvetlenül ez a természetes talaj került elő, mely a felmenő fal szóbanforgó részletével összefüggő tömböt alkotott. Ez annyit jelent, hogy e falmaradványt eredetileg magából a hegyből vágták ki — miként a mai barlang-ólakat —. E fal sokkal régebbi építmény maradványa, mint milyen régi templom azon fala, melyben megmaradt. A kolostor lakói emlékeztek arra, hogy a templom É-i oldalán korábban végzett tatarozás alkalmával hasonló falrészleteket figyeltek meg.

A templom szóbanforgó fala, melyben e falrészlet megmaradt. XV. századi javítása ellenére is minden bizonnyal XIII. századi, tekintettel a közelben álló Porta Speciosára. A homokkő fal maradványa a XIII. századi falba valószínűleg kegyeletképpen, a hagyományok tisztelete révén került, emlékét őrizvén egy ősi szentélynek. A hegyen közel egy évezrede ugyanaz a szerzetesrend él, melynek építészét különösen a templom és a quadraturát tekintve régi törvényszerűség szabja meg. A hegy szintviszonyai is azt mutatják, hogy az egyházi intézmény centruma kezdet kezdetétől változatlan helyen maradt. Meg kell jegyeznem, hogy ez érdekes megfigyelésnek szélesebbkörű vizsgálata a templom belső részében, a szóbanforgó fal mellett a padlózat kiemelésével lenne lehetséges.

Pannonhalma történetét írott forrásaink⁶ a következőképpen beszélik el: Géza fejedelem Pannonhalmán telepítette le azokat a benedekrendi szerzeteseket, akik 996-ban, Csehországból a vérengzések elől Magyarországra menekültek. István király 997-ben, Koppány leverése után a zsákmányból felépíttette kolostorukat és Koppány somogymegyei birtokainak tizedét ajándékozta nekik. Az István király által épített kolostor leégett és a XII. században Dávid apát építtette újjá. Ez ismét elpusztult és ránk a XIII. században, Oros apát által építtetett kolostor és templom maradt. Ami újjáépítés ez után volt, az nem pusztította el teljesen Oros apát épületét.

A templom XIII. századi falában fennmaradt kezdetleges, földből kivájt falrészlet nem tartozhatott sem a XII. századi, sem pedig az István király által építtetett templom épületéhez. István korában már kőépület kellett, hogy épüljön, hiszen az eseményt István király legendája (legenda maior) kiemeli, hang-

⁵ Török Gy., Die Bewohner von Halimba im 10. und 11. Jahrhundert. (Budapest, 1962).

⁶ Monumenta Germaniae Scriptores IV. 603. Idézi: Erdélyi L., A pannonhalmi főapátság története I. — Legenda maior Sancti Stephani Regis. Szentpétery, Scriptores II. 383.



8. kép. Agyagbaágyazott kövekből álló épületmaradvány és szintje az udvar északi oldalán (1. alaprajz 3, 4).

súlyozván, hogy a legyőzött ellenség zsákmányát rendeli az épülő kolostor céljára. Mindez, valamint a javadalmazás bőkezűsége a legenda szerint azért történik,⁷ mert ehhez a helyhez fűződik Márton püspök (toursi) születésének dicsősége. Hartvic püspök legendájában⁸ még az is olvasható, hogy Márton, — midőn Pannóniában tartózkodott — e helyre járt fel imádkozni.

⁷ Legenda maior i. m.

⁸ Legenda S. Stephani regis ab Hartvico episcopo cōscripta. *Szentpétery*, *Scriptores II.*

A XIII. századi templom falában feltárt homokkő falrészlet István király építkezéseit megelőző időszakra mutat. Már a legendák szavaiból kitűnik, hogy a hely, ahová a kolostort építik, régebbi hírnévnek örvend. Az itt letelepített szerzetesek összes kiváltságukat a hely nevezetes voltának köszönhetik. A legenda követhetően még a honfoglalást megelőző időkre nyúlik vissza. 840-ben ugyanis Jámbor Lajos, frank király több pannóniai birtok között Pannonhalmát is (ad siccum Sabariam) a salzburgi érseknek adományozta.⁹ Ebben az időben tehát már állhatott itt valamiféle egyházi létesítmény. Lehet, hogy csak egy remeteség tartotta fenn a hely emlékezetét. Ismeretes,¹⁰ hogy a korai bencés monostorok szívesen telepedtek olyan helyekre, ahol a keresztény vallásnak már korábbi előzményei voltak, sőt a kor szokása szerint a kiemelkedőbb egyéniségek a rend tagjai közül hosszabb-rövidebb ideig remeteéletet folytattak. Nem lehetetlen tehát, hogy a brewnovi menekültek, Géza fejedelem jóváhagyása mellett a hegy tetején levő remetelepek lakói lehettek, míg István király fel nem építtette számukra a kolostort. Ilyen remeteség fennállása ebben az időben nem egyedülálló. 880-ban alapította például a passauai püspökség a zoborhegyi remeteséget.¹¹

A templom falában levő és kétségtelenül a hegyből kivájt falmaradvány nem az egyedüli lelete a kutatásnak, mely kapcsolatba hozható egy korai remeteleppel. A falmaradványtól D-re, de attól nem nagy távolságban a folyosó udvarránéző ablakai alatt, keskeny agyag alapfal került elő (8. kép), néhány nagyobb, beleágyazott folyami kavicssal. A vékony fal K—Ny-i irányban halad, majd derékszögben É-felé fordul és behúzódik a kerengő fala alá. A folyosón a fal folytatása már nem került elő, mivel itt, a XV. századi kerengőfal mellett haladó korábbi (valószínűleg XIII. századi) alapfal megsemmisítette. Az agyagfal kezdetleges kunyhónak lehetett a fala, mely feltételezhetően több hasonló kunyhó társaságában a szentély körül helyezkedhetett el. Meg kell említenem, hogy ez utóbbi korai falmaradvány előtt, a kutatóárokban szűztalajnak vélt egyenletes homokban néhány töredék embercsont is került elő.

Az elvégzett régészeti feltárás megfigyelései jóllehet pontosak voltak, a belőlük levont következtetés természetesen további bizonyításra szorul. Ez újabb tervszerű régészeti feltárásnak lenne a feladata.

H. Gyürky Katalin

⁹ Mihályi E., Szt. István monostorai. Szt. István emlékkönyv. I. (Bp., 1938) 363, — Erdélyi L., A pannonhalmi főapátság története I. Idézi a Mon. Germ. Hist. Dipl. Tom. II. (1893) 394 adatait: 984-ben III. Ottó megerősítette a Salzburgi érsekséget azoknak a helyeknek birtokában, melyeket Nagy Károly hódítása után kapott. A felsoroltak között említi Pannonhalmát is.

— Dercsényi Dezső véleménye, — melyet szíves volt közölni velem, — az, hogy a pannóniai római kori keresztény kultusz helyek felújítása István király célzatos cselekedetei közé tartozhatott. (Lásd: XI. századi királyi kőfaragóműhely Budán, Bud. Rég. XIII. (1943) 288.

¹⁰ Csemegi J., A tihanyi barlanglakások. AÉ (1946—1948) 396.

¹¹ Váczy P., A magyarok kereszténysége a honfoglalás korában. Szent István emlékkönyv. I. 215.