

Az ellátottság elterjedése a településhálózaton *

1) Az ellátottságterjedési elemzés rövid ismertetése

Amikor általában beszélünk egy település infrastruktúra ellátottsági szintjéről (például mert ehhez akarjuk hasonlítani a lakásellátottság mutatóit), akkor tudatosan egy általánosítást hajtunk végre, együtt kezeljük a különböző típusú infrastruktúrákat.

Az alábbiakban egy ilyen eljárást mutatunk be.

A helyi, lokális infrastruktúra jellemzőit nagyon fontos megkülönböztetni egy gyakran mellőzött szempontból: így vannak a település *ellátottságára* jellemző mutatók, ezek egyetlen *skalár* számmal jellemzik az egy-egy településen — vagy más körülhatárolt térségen — található szolgáltatások mennyiségét. (Hány orvos, kórházi ágy, négyzetméter boltfelület, iskolai tanterem, víz- és gázhálózatba bekötött lakás stb. található a településen.) A mutatók egy másik csoportja a település egészének

az elhelyezkedését jellemzi egy nagyobb, regionális hálózaton, és a település *elérhetőségét, megközelíthetőségét* jelzi. Ez utóbbi esetben egy gráf egy adott pontjának a gráf egészéhez képesti jellemzéséről van szó, valójában több változóval (*vektorral*) lehet csak a tényleges összefüggéseket kifejezni (bár vannak módszerek, amelyek ezt a jellemzést is igyekeznek egy-egy skalárba sűríteni).

Eleve probléma azonban, ha nem állnak rendelkezésre azok a statisztikai adatok, amelyekből a hálózati pontok mutatószáma egyszerűen képezhető lenne. Ez az oka annak is, hogy az alábbiakban bemutatott térségi településjellemzések esetén sem foglalkoztunk a települések elhelyezkedését jellemző *megközelíthetőségi* mutatókkal.

Kizárólag a KSH kiadványaiban ([1], [2]) közölt, a települések népességekategóriája szerinti aggregációban közzétett *ellátottsági mutatószámokat* elemeztük 1976-ra és 1986-ra vonatkozóan, illetve a két időkeresztmetszet összehasonlításában.

A 12 elemzésre figyelembe vett ellátottsági mutató a következő volt:

1. táblázat A mindkét időkeresztmetszetben elemzett ellátottsági mutatók

sorsz.	rövidítés	meghatározás	mértékegység
1	IPA. FOGL. FŐ	A szoc. iparban fogl. száma	[fő]
2	BOLT TER M ²	A boltok összes alapterülete	[négyzetméter]
3	VEND. TER EFT	A vendéglátóh. összes alapterülete	[négyzetméter]
4	KISKEFOR EFT	Az összes kiskereskedelmi forgalom	[ezer Ft]
5	IPCIKFOR EFT	Iparcikk kiskereskedelmi forgalom	[ezer Ft]
6	VIL. FOGY. MWO	Az évi háztartási vill. energ.fogy.	[MWh]
7	SZAKREND ORA	Az évi szakrendel.órák száma	[óra]
8	KORH. AGY DB	A működő kórházi ágyak száma	[darab]
9	BOLCSODE FH	A bölcsödei férőhelyek száma	[férőhely]
10	OVODAI FH	Az óvodai férőhelyek száma	[férőhely]
11	KOZISKAS FŐ	A középiskolai tanulók száma	[fő]

* — Az eredeti, kb. kétszeres terjedelmű tanulmány 1987 nyara és 1988 áprilisa között készült, az MTA Világgazdasági Kutató Intézetben összefogott „Szolgáltatások a világ gazdaságban, új tények és tendenciák” című TS (1/1) kutatás részeként.

Ezen túlmenően összehasonlításra figyelembe vettük az egyes települések néhány demográfiai jellemzőjét (ide soroltuk az általános iskolába járók számát, mert ez is az illető korosztályok létszámát jellemzi inkább, mint az ellátottságot).

átlagot képviselő fajlagos értékével. Így az egyes ellátottsági viszonyszámok végül is azt fejezték ki, hogy az adott településkategória fajlagos ellátottsága hogyan viszonyul az országos átlagértékhez. Ezért e mutatószámokat tulajdonképpen az

sorsz.	megnevezés	meghatározás	mértékegység
13	LAKOSSZ. EFŐ	A lakónépesség száma	[ezer főben]
14	TER. SZAP. FŐ	A természetes szaporodás ill. fogyás (-)	[fő]
15	VAND. KUL. FŐ	A vándorlási különbözet (+:-)	[fő]
16	ALTISKAS FŐ	Az általános iskolai tanulók száma	[fő]

Végül pedig, bár lakásállományra vonatkozó *ellátottsági* adat nem állt rendelkezésre, helyette az ennek növekményére, a fejlődés dinamikájára jellemző „új lakás” mutatóját is figyelembe vettük a későbbi összehasonlíthatóság céljából.

ellátottság területi egyenlőtlenségi arányai kifejezőjének tekinthetjük.

Az így kialakított viszonyszámok nem csupán az egyes mutatók közötti összehasonlíthatóságot, hanem az ilyen irányú aggregálhatóságot is lehe-

sorsz.	megnevezés	meghatározás	mértékegység
17	UJ LAKAS DB	Az utolsó évben épített lakások száma	[darab]

Ha egyetlen mutatószámot időben kívánunk figyelemmel kísérni, az abszolút érték megváltozásának követésére, összehasonlításra már a volumenadat (kW, db, férőhely, m³ stb.) is alkalmas. Tekintettel azonban arra, hogy időközben a vizsgált településkategóriába eső településeken is változások történtek, finomabb összehasonlításra a változást korrigáló, például a mindenkorinak lakosszámmal fajlagosított mutatószám alkalmasabb.

Területi összehasonlításhoz — esetünkben a különböző településkategória-osztályok közötti összehasonlításhoz — minden esetben nélkülözhetetlen e fajlagosítás elvégzése, hiszen a különböző települési osztályok már eleve más nagyságrendbe tartoznak, és nem csupán az időbeli változás torzítaná az összehasonlítást.

Ha a különböző mutatókat egymáshoz is viszonyítani kívánjuk — tehát az iparcikkforgalmat és a tv-előfizetők számát egymással is összevethetővé kívánjuk tenni —, akkor nem elég a népességszámmal fajlagosított mutatószám használata sem, hanem a mutatószámokat dimenzió nélküli viszonyszámokká kell változtatni. Ehhez tanulmányunkban minden fajlagosított mutatószámot tovább osztottunk az illető mutatónak az országos

tővé tették, így — a mutatók kiválasztásának esetlegességét hangsúlyozva, és minden további súlyozást is mellőzve — lehetőség nyílt arra is, hogy az egyes településkategóriákra vonatkozóan egy aggregált ellátottsági viszonyszámot is értelmezzünk.

Az említett 1976. és 1986. évekre — az összehasonlíthatóság technikai szempontjait is figyelembe véve — 11 településkategóriára vonatkozóan 12 ellátottsági mutatószám (és néhány további demográfiai mutató) — volt elemezhető.

Tanulmányunkban arra törekedtünk, hogy a többváltozós dinamikus összehasonlítás minél szemléletesebb legyen, az elemzett faktorok köznapit értelmezéssel követhetőek legyenek. Ezért az egyes mutatószámokat diagramokkal ábrázoltuk. A csökkenő lakosszám szerint sorba rendezett településkategóriák mellett megjelenő diagram plasztikusan mutatja, hogy az adott változót illetően az országos átlagos ellátottság hogyan oszlik meg a nagyobb és kisebb települések között. Az egyes profilok aszimmetriájának mértékét számszerűsítettük is, és eszerint sorba rendeztük az egyes profilokat. Azt tapasztaltuk, hogy a profilok alakja alapján történt tipizálás összetartott egyes

ágazatokat: így a feltűnően aszimmetrikus egészségügyi mutatók (orvosellátottság, szakrendelés, kórházi ágyellátottság) sorából nem lóg ki az ugyancsak az egészségügyi hálózat által működtetett bölcsődei ellátottság — míg az óvodai ellátottság ettől teljesen eltérő, közel kiegyenlített képet mutat. A középmezőnyt alkotják az iparra (foglalkoztatottság, iparcikkellátás, állóeszköz-eloszlás) vonatkozó mutatók. Az egyes településkategóriák között nagymértékben kiegyenlített az alapfokú oktatásban részt vevők és a tv-előfizetők száma, utóbbinál még a legkisebb települések sem mutatnak lemaradást.

Azt tapasztaltuk, hogy az ellátottság országon belüli kiegyenlítettsége szoros összefüggést mutat az adott mutató abszolút értelemben vett (az igényekhez mért) fejlettségével, azaz egy telítettnek feltételezhető ellátottsági szinthez való közelségével: nevezetesen a legnagyobb egyenlőtlenséget azok a mutatók jelzik (telefonellátottság, közműellátottság), amelyek esetében még a legellátottabb fővárosi-nagyvárosi településkategóriákban is nagy a szakadék az igények és a tényleges ellátottság mértéke között.

Fentiek alapján egy hipotézist állítottunk fel, és ennek segítségével az ellátottság időbeli fejlődését, annak lefutását összefüggésbe hoztuk az ellátottság térbeli kiterjedtségével. A hipotézisünk úgy szól, hogy az ellátottság térbeli egyenlőtlensége (a profilok aszimmetria-mutatója) alapján sorba rendezett különböző mutatók profilformái egyúttal egy-egy mutatóra vonatkozóan is kijelölik azt az időbeli terjedési skálát, amelyet az adott egyetlen mutató, életciklusa, elterjedése során bejárt. (Újdonság — presztizsjószág — urbanizációs szimbólum — általános rétegjellemző — elterjedt jószág — túlhaladott, elavult jószág.)

Ezt a profilidősört ellátottság-tér-idő háromdimenziós koordináta-rendszerben is ábrázoltuk. Megállapítottuk, hogy eleinte a centrum ellátottságának a fejlődését jelentős időbeli késéssel követi a kisebb településkategóriák ellátása, egy idő után azonban utóbbiakban a fejlődés felgyorsul, és a telítettséget már együtt, egyszerre közelítik meg, vagy érik el a centrummal. Ugyanez a törvényszerűség másfelől előrebecsülhetővé teszi,

hogy egy adott időben adott területi profilt mutató ellátottsági jellemző esetében az ellátottság térbeli fejlődése, dinamikája egy későbbi időpontban milyen lesz. A nagy területi egyenlőtlenséget mutató („újdonság” -jellegű) ellátottsági jellemzők terjedése előbb csak a szomszédos településkategóriákra terjed át: országos összehasonlításban tehát az egyenlőtlenség csak fokozatosan, folyamatosan csökken, az ellátottság hullámszerűen terjed.

A tanulmány leíró jelleggel közelít az ellátottság terjedésének kérdéséhez, és nem foglalkozott azzal, hogy a tapasztalt, illetve hipotetizált törvényszerűségeket milyen erők és eszközök közvetítik és szabályozzák. Így például további vizsgálatot igényel annak tanulmányozása, hogy vajon a leírt általános összefüggéseket mennyire befolyásolta az, hogy az egyes ellátottsági jellemzők elosztása milyen mértékben történt piaci, illetőleg állami újraelosztási mechanizmusok segítségével.

2) Az ellátottság területi alakulása

Az alábbiakban néhány ellátottsági mutató *területi egyenlőtlenségi profilját* tanulmányozzuk. Területi egyenlőtlenségnek a különböző településhálózati kategóriák közötti eltéréseket neveztük, míg a „profil” elnevezést az egyenlőtlenséget kifejező mutatószámok plasztikus ábrázolása kapta. A profilokon minden esetben azonos sorrendben, tehát a településméretük csökkenő sorrendjében követik egymást a településkategóriák.

Példaképpen az 1. ábrán a telefonellátottságnak, a szakorvosi rendelésnek, az iparcikkforgalomnak, a kiskereskedelmi alkalmazottak számának, a tévé-előfizetők számának és a közkönyvtári állománynak az 1976. évi elterjedtségét kísérhetjük figyelemmel. Szembetűnően eltértek egymástól ezek a profilok: nevezetesen a legnagyobb aszimmetriát a telefonellátottság mutatja, azaz a főváros és a nagyvárosok fölénye itt a legnagyobb, míg a tévé-előfizetők már 1976-ban is szinte kiegyenlített profilt mutattak.

1.1 ÁBRA TELEFONÁLLIOMÁNY DB 1976 JAN 1

BUDAPEST	2.75691
100E FELETT	1.40323
50E - 100E	1.16359
30E - 50E	1.03802
20E - 30E	0.82143
10E - 20E	0.53456
5000 - 10E	0.35829
3000 - 5000	0.24539	***
2000 - 3000	0.19124	**
1000 - 2000	0.19124	**
500 - 1000	0.16935	**
500 ALATT	0.12327	*

1.2 ÁBRA SZAKRENDELÉS ÓRA 1976 JAN 1

BUDAPEST	1.72414
100E FELETT	1.73768
50E - 100E	1.44581
30E - 50E	1.52094
20E - 30E	1.53818
10E - 20E	1.11576
5000 - 10E	0.64409
3000 - 5000	0.36946
2000 - 3000	0.23768	***
1000 - 2000	0.12931	*
500 - 1000	0.03941	
500 ALATT	0.01847	

1.3 ÁBRA IPARCIKK-FORGALOM 1000FT 1976 JAN 1

BUDAPEST	1.50525
100E FELETT	1.41145
50E - 100E	1.51585
30E - 50E	1.48248
20E - 30E	1.18407
10E - 20E	1.13721
5000 - 10E	0.85888
3000 - 5000	0.62499
2000 - 3000	0.41647
1000 - 2000	0.30994
500 - 1000	0.15190	**
500 ALATT	0.10226	*

1.4 ÁBRA KISKERESK. ALKALM. SZÁMA FŐ 1976 JAN 1

BUDAPEST	1.33784
100E FELETT	1.35811
50E - 100E	1.52027
30E - 50E	1.48649
20E - 30E	1.22973
10E - 20E	1.06081
5000 - 10E	0.85811
3000 - 5000	0.68919
2000 - 3000	0.55405
1000 - 2000	0.45946
500 - 1000	0.32432
500 ALATT	0.31757

1.5 ÁBRA TV ELŐFIZETŐK SZÁMA FŐ 1976 JAN 1

BUDAPEST	1.18142
100E FELETT	1.03540
50E - 100E	1.03097
30E - 50E	1.03982
20E - 30E	1.00000
10E - 20E	0.95575
5000 - 10E	0.92478
3000 - 5000	0.89823
2000 - 3000	0.90265
1000 - 2000	0.92035
500 - 1000	0.92035
500 ALATT	0.89381

1.6 ÁBRA KÖZKÖNYVTÁRI KÖNYVÁLLOM. DB 1976 JAN 1

BUDAPEST	0.64637
100E FELETT	0.95625
50E - 100E	1.15471
30E - 50E	0.81191
20E - 30E	1.00451
10E - 20E	0.99323
5000 - 10E	0.98963
3000 - 5000	1.03428
2000 - 3000	1.05007
1000 - 2000	1.28552
500 - 1000	1.51737
500 ALATT	1.84980

1. ábra Néhány jellegzetes ellátottsági profil

A bemutatott, valamint a további profilok alapján készült a modellszerű 2. ábra. Ezen ismét, most már csak sematikusan, felidéztek a legjellegzetesebb ellátottsági profilokat.

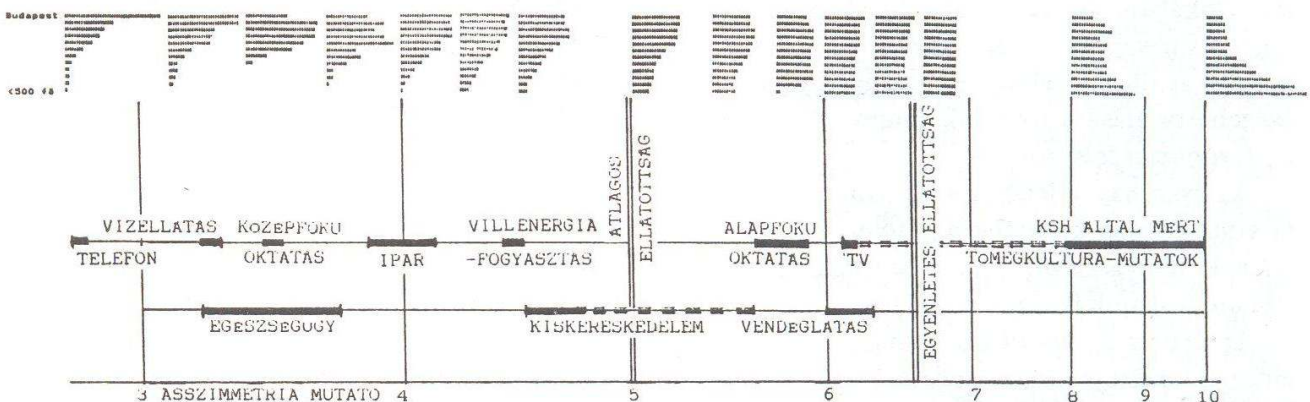
Az ábra alján egy skálán az aszimmetria fokának mérésére használt pontszámokat is feltüntettük. Felette pedig azt érzékeltettük, hogy e skála mentén az egyes ellátási tevékenységek, lényegében ágazatonként, milyen szűkebb csoportokat alkotnak ezen az aszimmetriát leképező skálán.

Nem volt meglepő, hogy az úgynevezett közép fokú funkciók, így a középiskola, vagy a kórháziágy-ellátottság területi eloszlása koncentráltabb az ipari termelésnél (az ipari állóeszköz-ellátottságnál, az iparban foglalkoztatottak arányánál, vagy akár az iparcikkforgalomnál). Az azonban már feltűnőbb, hogy az egészségügyi kezelésben lévő bölcsődei férőhelyek eloszlása szintén „közép fokú” koncentrációt mutatott, éppúgy, mint ahogy a kórháziágy-ellátottság, vagy a szakrendelés. Holott némi joggal vártuk, hogy a bölcsődék

mutatott inkább az ipari termelés mutatóihoz hasonló profilt.

A vízfogyasztás és a telefonellátás mutatói koncentráltok a legnagyobb mértékben a nagyobb településeken. A skála másik végén, mint láttuk, a tv-előfizetők már közel egyenletesen oszlottak el a településhálózaton, miközben a könyvtári könyvállomány, és főleg a moziférőhelyek mutatói ellenkező irányú aszimmetriát, torzulást mutattak: a legkisebb településeken jelezték a „legjobb” ellátottságot. Valójában itt természetesen arról van szó, hogy a legkisebb települések lélekszáma jelentős ütemben fogy, és azért a már kiépült kapacitáshoz képest a lélekszámra vetített mutatók javultak. (Másképp, ugyancsak a népesség csökkenés révén korábban nagyobb népességű települések „esnek be” a kisebb lélekszámú kategóriába; olyan települések, ahol korábban fajlagosan is nagyobb férőhely-kapacitás épült ki.)

Az ilyen aszimmetriát, amikor a súlyvonal a településhálózati piramis talpát alkotó kisebb te-



2. ábra. Az ellátottsági profilok és a főbb ágazatok

elterjedése inkább az óvoda, vagy az általános iskola mutatóihoz közelítsen. De, bár az igénybe vevő korosztályt tekintve lényegében ugyanazokról a gyermekekről van szó, mégis úgy tűnik, hogy az ellátottsági profil inkább az üzemeltető ágazat (az egészségügy) fejlesztési stratégiáját jellemezte, mintsem a potenciálisan érintett gyermekek területi eloszlását követi.

A kiskereskedelem településhálózaton történő eloszlása viszont általában egyenletesebb volt, mint az ipari termelésé: csak az iparcikkforgalom

települések felé mutatott eltolódást, röviden talpsúlyos eloszlásnak neveztük el. Sajnos, a talpsúlyos eloszlás jelenségét mutató változók esetében nem arról van szó, hogy e néhány ponton valóban a kisebb települések fejlődtek jobban, hanem arról, hogy olyan mutatókat mértünk, amelyek már nem a fejlettséget tükrözik: nyilván árnyaltabb mutatórendszer kimutatná, hogy a moziférőhely ugyan létezik, de arról hetente-kéthetente ha lehet filmet nézni; továbbá, hogy az épületek állaga is, fenntartási módja is egész mást jelez, mint a statisztikai

kából kiolvasható dinamikus felfutás. Összhangban van mindezzel, hogy a KSH meg is szüntette a könyvállomány és a moziférőhelyek ilyen bon-tásban történő közlését.

3) Az ellátottsági profilok összehasonlítása 1986 és 1976 között (mutatóként)

Az 1976-ra vonatkozóan bemutatott eljárás-hoz hasonlóan a KSH adatközlése segítségével [3] 1986-ra vonatkozóan megismételtük a kiértékelést. A két időpont közötti összehasonlíthatóságot lehetővé tevő kompromisszumokat ezúttal nem ismertetjük.

Végül is 17 adat, azaz (a lakosszámot, illetve a demográfiai jellemzőket leszámítva) 14 összehasonlítható adat szerepel 1976-ban és 1986-ban is a statisztikában. Az összehasonlításban ezen adatokra támaszkodhattunk, illetve az ellátottsági profilokat illetően ebből 12 *ellátottsági jellemző* összehasonlítására nyílt alkalmunk. A mutatókat az 1. táblázat felsorolta.

Az összehasonlításhoz a táblázat minden sorá-ra vonatkozóan képeztük az 1986-os és 1976-os értékek hányadosait. Ennek soronkénti tapasztalatait mutatjuk be az alábbiakban.

Az *orvosi szakrendelés* adatait illetően a két időszak között jelentős koncentrálódás ment vég-be. Valamennyi 10 000 főnél kisebb településka-tegória esetében jelentős csökkenés — *lényegé-ben a szakrendelés felszámolása* — következett be. Ugyanakkor azt is láthattuk, hogy az átcsoportosítások kedvezményezettjei nem a legnagyobb városok, hanem a 10 000-100 000 fős közötti vá-rosek voltak.

Nem ilyen markánsan, de hasonló jelleget mu-tatott a *bölcsődei férőhelyek* alakulása is: arány-növekedés kizárólag az 50 000-200 000 fős tele-püléskategóriákban volt tapasztalható.

Kevésbé mutat határozott képet a *kórháziágy-ellátás* alakulása: itt egyfelől egy egyenlőtlen-séget *növelő* visszafejlődés volt tapasztalható, ugyanakkor ezzel egy időben más településkate-góriákban (és köztük kisebbekben is) az ágyellá-tottság fejlesztése ment végbe.

Miközben a fentiekben az országos átlaghoz képesti eltérések (tehát országon belüli ellátottsá-gi *arányok*) változását szemléltük, azt sem veszít-hetjük szem elől, hogy ezen arányváltozás közben vajon az ország *egészében* az ellátottság milyen fejlődése játszódott le. Tehát nem csupán az átlag-hoz képesti eltéréseknek, de maguknak az egy fő-re eső ellátottsági értékeknek, vagy a volumenér-tékeknek a változására is kíváncsiak vagyunk.

Egy-egy ellátottsági mutatóra vonatkozóan — mivel nincs dimenzióbeli akadálya — nem csak az 1986-os, ill. 1976-os „eltérés” értékeinek a di-namikája mutatható be, de ugyanúgy a mindenko-ri népességgel *fajlagosított mutatószámok* is összehasonlíthatók 1986 és 1976 között. Hasonló megfontolással a *volumenadatok* is összehasonlít-hatók a két időkeresztmetszetben.

Míg az átlagtól való eltérések esetében az or-szágos átlag — definíciószerűen — mindig egy-séget képezett (ezért közlése tulajdonképpen nem jelentett információt), addig a fajlagos értékek, vagy a volumenek változása esetében az országos összegadat ábrázolásának is jelentősége van: ép-pen ez mutatja meg, hogy a területi arányváltozás-ra jelentős általános fejlődés, vagy éppen orszá-gos stagnálás mellett került-e sor adott mutató esetében.

Ami már most az elemzett egészségügy adatait illet, a *szakrendelési órák számának* bemutatott területi koncentrálódása az ország egészére vo-natkozó volumenbeni fejlesztések stagnálása (kétszázalékos visszafejlődés) mellett következett be: *a 10 000 főnél kisebb településeken az arány csökkenését a létesítmények valódi felszámolása okozta* ebben a tíz évben.

Ezzel szemben a *bölcsődei férőhely-ellátott-ság* viszonylagos koncentrálódása egy átlagos 36 %-os létesítménynövekedés mellett ment végbe. Az egy főre jutó ellátottság mértéke minden olyan kategóriában, ahol egyáltalán volt bölcsőde, ja-vult: minimum 13%-kal (1000-2000 fős kategó-ria: bár ez itt csak a népességcsökkenés eredmé-nye volt, mert volumenében nem jelentett javu-lást), de az 50 000-100 000 fős városokban 46%-kal (ahol ehhez volumenben 72%-os fejlesztésre volt szükség).

Ami a *kórháziágy-ellátottságot* illeti, az átlá-gos fejlődés 14%-os volt: és ebben az esetben ez nem változtat az arányváltozásra megállapított el-lentmondásos képen: nyilvánvaló, hogy ebben a

tíz évben egyes kórházak fejlesztésére sor került, a kiválasztás azonban függetlennek volt mondható a településhálózati elhelyezkedéstől: egyes kategóriákban fejlődés, másokban visszaesés tapasztalható.

Az *ipari foglalkoztatottakat* illetően a kisebb települések javára változtak meg az arányok. Míg tíz év alatt az ipari foglalkoztatottak száma országosan 15%-kal csökkent, addig az 5000 főnél kisebb településkategóriákban az egy lakosra vetített ipari foglalkoztatás nőtt; 1000-5000 fős kategóriában ezt a népesség csökkenése segítette elő (az összes népesség jobban csökkent, mint az ipari foglalkoztatottság). 1000 fő alatt az iparban foglalkoztatottak száma volumenében is nőtt. (De ne felejtjük el, hogy igen kis kiinduló volumenértékekről volt szó, ezért a jelentős arányú növekedés is marginális hatású maradt az ipari foglalkozási területi szerkezetben.)

A *villamosenergia-fogyasztás* esetében a kiinduló profilok alakja teljesen eltérő volt az ipari foglalkoztatottakétól: a főváros jelentős kiemelkedését egy viszonylag kiegyenlített vidéki ellátási profil követte már 1976-ban is. Mivel a fejlődés főleg a kisváros- és község-hálózatot érintette, ez azt eredményezte, hogy tíz év alatt Budapest kiemelkedő helyzete megszűnt, a nagyváros-kategóriák pedig kifejezetten visszaestek az országos arányokon belül. Ám ez az arányváltozás dinamikus volumennövekedés mellett játszódott le; a legjobban „visszaeső” Budapesten is közel másfélszeresére nőtt a fogyasztás, a községekben pedig 3-4-szeresére. Így alakult ki országos átlagban a 2,3-szeres fejlődés.

Hasonló mértékű — 2,5-szeres — dinamikus fejlődés tapasztalható az *iparcikkforgalomban* is, de ez a fejlődés máshogyan érinti az egyes településkategóriákat. Itt ugyanis egy, az országon belüli arányokat viszonylag megőrző fejlődés zajlott le: a településkategóriák közti 1976-os egyenlőtlenségek lényegében megmaradtak. Ehhez a nagyvárosi, és az aprófalú kategóriákban nagyobb (közel 3-szoros) növekedés kellett.

Mivel a következőkben, a *kereskedelem* többi volumenváltozási mutatójával kapcsolatban is tapasztaljuk majd ezt a jellegzetes, középen „karcúsított” profilt, jegyezzük meg, hogy ez a profilalak a lakosság létszáma változásának felel meg. Itt tehát olyan típusú ellátási jellemzőkről van szó, amelyeknek az 1976-ra beállt település-

közi arányain alig változtatott az eltelt tíz év, annak ellenére, hogy ebben az időszakban jelentős volumennövekedés ment végbe az országban. Ez a növekedés azonban a fogyasztói elhatározásokhoz kötődő, bizonyos mértékig piaci típusú döntések eredményeként jött létre, és így a változást a lakosság alakulása vezérli.

A kereskedelemre vonatkozó általános tendenciához képest, az iparcikkforgalom alakulásában a lakosságnövekedés célpontjainak még ki-tüntetettebb szerep jutott: nem csak a volumennövekedés, de a kismértékben mégis tapasztalható arányeltolódás tendenciája is a szélső településkategóriáknak kedvezett.

A *kereskedelmi vonatkozású* profilokkal egy szempontból már foglalkoztunk: amennyiben utaltunk arra, hogy ezek „volumenvezérelt” növekedési típust alkotnak, és a volumennövekedésük alakulásában a lakosságnövekedés településkategóriák szerinti arányai tükröződnek.

Amikor egyenként vizsgáltuk a kereskedelmet jellemző alapértékek profiljait, három jellegzetes típust találtunk az aszimmetria középmezőnyéből: a *kereskedelmi forgalom* átlagos meredekségű, a *bolterületet* jellemző profil ennél enyhébb hullámot mutatott, míg a *vendéglátóipari alapterületet* illetően a településkategóriák ellátottsága szinte az egyenletes eloszlást közelítette. Mind-egyikre jellemző azonban, hogy a tíz év alatt a településkategóriák közötti egyenlőtlenség kialakult mértéke konzerválódott, alig változott — függetlenül attól, hogy a kiskereskedelmi forgalom közben országosan átlagban 2,3-szeresére nőtt, míg a másik két mutató volumenértéke 1,3-1,4-szeresére.

Két hipotézis is felmerülhet a kereskedelmi-ellátottsági egyenlőtlenségek e tapasztalt konzerválódása kapcsán. A valószínűbb első hipotézis szerint ez az ágazat jelentős mértékben *piaci alapon működik*: a településközi egyenlőtlenséget nem az ágazat, hanem a *fogyasztók rétegződése* alakította ki. A tapasztalt különbségek az egyes településkategóriákban lakó fogyasztók eltérő viselkedését képezik le, és az a vizsgált tíz év alatt lényegében nem változott, legalábbis egymáshoz képest. A *másik lehetséges hipotézis* szerint az ágazat bázisalapon tervez, és erősen tartja magát a kialakult mutatószámokhoz, ezért nincs változás az arányokban.

A középiskolások számára vonatkozóan (eltekintve a 2000-5000 fős kategória igen kis volument érintő, sem 1976-ban, sem 1986-ban nem ábrázolható arányt képviselő növekedésétől) a nagyobb települések felé történő enyhe *további koncentráció* tendenciája volt leolvasható. Ugyanezt tükrözték a fajlagos és volumenváltozási adatok is.

Ezzel szemben az 1000 fős települések feletti tartományban eleve kiegyenlített, ez alatt hirtelen lecsapott profilú *óvodai férőhely-ellátottság* esetében a fejlődés jelentős mértékben a két utóbbi aprófalu-kategóriára koncentrált: 1,4-szeres országos átlagos növekedés közben e két legkisebb településkategóriában a növekedés kétszeres, illetve négyszeres volt. Ezzel az 500-1000 fős lakosszámú települések ellátottságának *felzárkóztatása* teljes mértékben megtörtént, a legkisebb településeken pedig komoly előrelépés történt. Ettől eltekintve, a *nagyobb településeket* illetően a volumennövekedés eloszlása a *népességváltással való lépéstartást* tükrözi, tehát az ún. karcsúsított profilt.

Ez utóbbi jellemzi a *tv-előfizetők* számának alakulását is. E mutatót illetően az ellátottság már 1976-ban közel egyenletes volt. Az utóbbi tíz évben, az alsó régió felzárkózása mellett a volumenváltozás alakulását döntően a népességszám alakulása formálja.

Ezzel a 12 összevethető ellátottsági mutató bemutatásának a végére értünk.

Végül a 3. ábrán a két időkeresztmetszetre vonatkozó *aggregált ellátottsági adat* hányadosát képezve jellemeztük az egyes településkategóriáknál tapasztalt *átlagos ellátottság* fejlődési dinamikáját. Ez az adatsor azt mutatja, hogy a vizsgált 10 év alatt az ellátottság területi egyenlőtlensége az összehasonlított ellátottsági mutatók együttese alapján nem nőtt tovább, sőt, a kisebb települések javára néhány százalékos javulás következett be. Mégis, a 3/C. („eltérések változása”) profilt összevetve a mutatónkénti elemzés tapasztalataival, megállapíthatjuk, hogy az átlagos ellátottsági viszonyokban nagyon szerénynek tekinthető a tíz év alatt észlelt kiegyenlítő tendencia, inkább a településkategóriák között *fennálló egyenlőtlenségek konzerválódása* jellemző.

Sajnos a fajlagos és volumenadatok aggregálása a dimenziókülönbségek miatt nem értelmezhető, így az átlagos ellátottsági viszonyok megítélésében az aránymutatókra kellett szorítkoznunk. Összefoglalóan kiemeljük, továbbra is a 3. ábrára utalva, hogy mind a legellátottabb kategória (50E — 100E lakos), mind a legkevésbé ellátott (500 fő alatt) megőrizte a többi kategóriához képest mind a pozícióját, mind az arányát, így a kettő hányadosa (3,8) sem változott. Emlékeztetünk azonban arra, hogy e közel négyszeres ellátottságbeli különbség abszolút értéke csak az *esetlegesnek tekinthető módon kiválasztott mutatók* átlagát jelenti, és az ezzel kapcsolatos fontos eredménynek elsősorban a dinamikára, az időbeli változásra (ille-

3.ábra	/A	/B	/C
ÁTLAG (4-)	1976	1986	ELTÉRÉSEK VÁLTOZÁSA 1986/1976
BUDAPEST	1.357	1.252	0.922
200E FELETT	0.000	1.294	0.000
100E - 200E	1.334	1.295	0.971
50E - 100E	1.352	1.353	1.001
20E - 50E	1.306	1.204	0.922
10E - 20E	1.047	1.078	1.030
5000 - 10E	0.848	0.827	0.975
2000 - 5000	0.638	0.650	1.019
1000 - 2000	0.541	0.554	1.024
500 - 1000	0.448	0.509	1.135
500 ALATT	0.352	0.355	1.007
ORSZ.ÁTLAG	1.000	1.000	1.000

3. ábra. A mindenkori népességkategóriák szerint rendezett aggregált ellátási viszonyszámok összehasonlítása 1976 és 1986 évek között

tőleg nem változásra) vonatkozó észlelésünket tekintjük.

Bemutatjuk még három további, *nem* ellátottságot jellemző mutatószám hasonlóképpen feldolgozott időbeli változását. Először az adott évben elkészült új lakások számát elemeztük. Itt tehát az alapérték maga *dinamikai mutató*, és (bár csak egy évre, és nem tíz évre vonatkozik) ez feltethető meg az ellátottsági mutatók C-típusú profiljainknak. Az 1976-ban 100E fősnél kisebb településeken *egyértelműen az egyenlőtlenséget növelő tendenciájú változási profil* alapvető alakját 1986-ra sem veszítette el, de egyrészt a legnagyobb településeken, másrészt közép- és nagyközség kategóriákban a lakásépítések relatív üteme nőtt. Az eltérések összehasonlítása tehát ezúttal a lakásépítés *dinamikájának* a tíz év során bekövetkezett *változásáról* tájékoztat. Amint a volumenek változása ezt különösen kiemelte, egyértelmű volt a kisebb települések javára megindult változás. Hangsúlyozzuk, hogy ez még csak a *dinamika ütemének* a változása, tehát a második derivált értéke, ami tehát csupán az *egyenlőtlenség fokozódása ütemének a fékeződésére utal*.

Logikusan vethető fel, hogy ilyen típusú vizsgálat, tehát a dinamika *változásának* a tanulmányozása az ellátottsági mutatókat illetően is hasznos lenne. Ehhez azonban egy harmadik időkeresztmetszetre vonatkozóan is fel kellene dolgozni minden adatot, például 1981. jan. 1-jére. Eddig ez nem történt meg, így egyelőre nem áll módunkban tanulmányozni ezt az időbeli változási tendenciákat még érzékenyebben előrejelző mutatót.

Az általános iskolások számának alakulását leíró mutató az 1000 fősnél kisebb településeken az iskolafelszámolásokat hatását is jelzi, tehát ilyen értelemben ellátottságimutató-jellege is van, de a településhálózat egészére vonatkozóan inkább a 6-14 éves korosztály létszámalakulásáról ad felvilágosítást. 1976-ban teljesen monoton emelkedett e korosztály létszáma a településkategória csökkenésével: 1986-ra viszont szinte teljesen kiegyenlítődt az arány legalább is a 200E és 1000 fős közötti településtartományban.

A kiegyenlítődtés okáról is tudunk: a korosztály létszáma községkategóriákban egyöntetűen csökkent, miközben a városkategóriákban (tehát 10E fő fölött) emelkedett.

Érdemes összevetni ezt a tendenciát a teljes lakosságra vonatkozó létszamarányokkal.

Nos, a lakosságot jellemző profil már emlegetett karcsúsított alakjához a 2000 fős határ fölött lényegében hasonló az általános iskolásokat jellemző volumenváltozási profil. Azaz a nagyközségekben és a városokban a gyermekarány növekedése e tíz év alatt, legalábbis tendenciájában az általános népességváltozás arányait követte. Ugyanakkor, ahogy az egyes kistelepülések lakossáma csökken, egyre több település „esik be” a településhálózat aprófalvas régióiba, és így az ilyen kis településen élők összes száma emelkedik. Eközben azonban, részben az előregedő összetétel miatt, de részben az általános iskolák kivonulása miatt is, az általános iskolások létszáma nem nő, sőt csökken. Korábban láttuk, hogy az óvodai férőhelyek száma — egy nagyon alacsony arányról — ugyanebben a tíz évben dinamikusan felemelkedett; és 1986-ban országon belüli arányát tekintve már magasabb, mint az általános iskolások aránya ugyanezen aprófalvakban!

4) Hipotetikus összefüggés az ellátottság hazai elterjedtsége, és a tevékenység életciklusa között

Mind a számítógéppel készített profilok, mind pedig az ebből sematizált 2. ábrán bemutatott profilok *relatív* különbségeket érzékeltetnek a településkategóriák között. Ezt eredményezte kiinduló módszerünk, azaz az országos átlaghoz történő viszonyítás. Más szóval az egyes profilok területe ezekben az esetekben azonos volt.

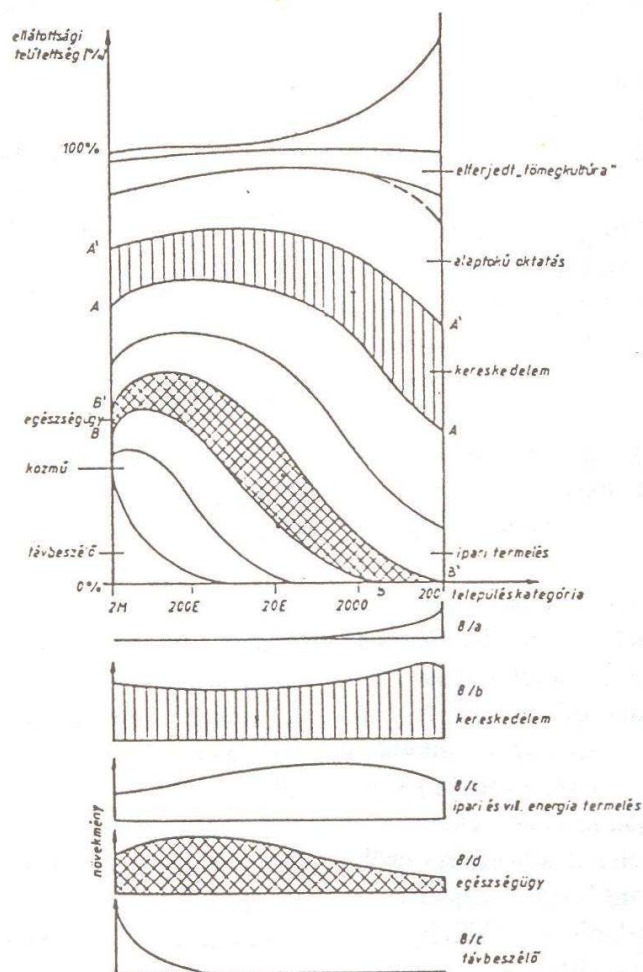
Tudjuk azonban, hogy az egyes változók egymástól nem csupán a relatív fejlettség elterjedtségében különböznek, hanem a fejlettség „abszolút” szintjében is. Azaz a telefonellátottságot és a kereskedelmet jellemző mutatók között nem csupán az a különbség, hogy az ország egyes településkategóriái között másképp oszlanak el a telefonállomások, mint pl. a kiskereskedelmet jellemző boltok; de emellett különbség van az igényekhez mérten is az egyes változók országos átlagot kifejező mutatói között, sőt a legelőnyösebb helyzeteket reprezentáló mutatók között is. Azaz a te-

telefonellátottság szintje egy ma megbecsülhető, telítettnék tekinthető állapothoz képest általában is, és Budapesten is alacsonyabb, mint például a kereskedelem mutatói, hasonló összehasonlításban. Azt is mondhatjuk, hogy az abszolút fejlettséget — jobb híján — egy nemzetközi összevetésből leszűrhető, várható telítettségi állapothoz képest tudjuk értelmezni.

Egy részletesebb összehasonlításban ezen definíció által kijelölt utat követhetnénk: azaz megállapítanánk, hogy pl. a telefonellátottság telítettségének átlagos mértéke 12%, a budapesti csúcshint 33%; majd hasonlóan az utóbbi két adatot megállapítanánk a többi változó esetében is. Ezzel megkapnánk az ellátottsági mutatóink fentebb abszolútnak nevezett skáláját, és ezt viszonyítanánk a területi, relatív eltérések tapasztalt eltéréseihez.

Pillanatnyilag nem áll rendelkezésünkre, szakterületenként az egyes mutatók előrebecsült telítettségi értéke. Ennek ellenére megkíséreltünk elébe menni a jelzett összehasonlításnak. Ehhez felállítottunk egy hipotézist. Feltételeztük, hogy az egyes változókra vonatkozóan a *fejlettség abszolút mértéke*, tehát a ma várható telítettségi szinthez való közelség, többé-kevésbé arányos az adott változó *elterjedtségének relatív mértékével*, vagyis azzal, amit éppen a területi ellátottsági profilokkal (azok aszimmetriájával) jellemeztünk.

A 4. ábrán megkíséreltük — hangsúlyozottan feltevésként — az abszolút fejlettségi szintek ábrázolását. A kisebb aszimmetriát tehát, nagyobb területi kiengyenlítetttséget jellemző profilokat rendre — a 2. ábra szerint balról jobbra haladva — egymás fölé, tehát az ordináta irányában fokozatosan megnyújtva ábrázoltuk. Az abszcisszán tehát most is a településnagyság-kategóriákat lát-



4. ábra Az ellátottsági profilok és relatív telítettségi szintjük. (Hipotézis)

jük; míg az ordináta irányában a (telített, illetve ennek feltételezett állapothoz képest) az igény kielégítettség százalékos becslését olvashatjuk le, ahol az egyenletes elterjedtségű mutatókról (konstans vízszintes függvényt közelítő profil) feltételeztük, hogy ezek egyben az igények telítettségi szintjét is megközelítik (óvodai férőhely, vagy a tv-előfizetők száma).

Felhasználva korábbi tapasztalatainkat, ahogy a 2. ábrán, úgy itt is feltüntettük paraméterként az egyes profiltípusokon, illetve közöttük, azokat az ágazatokat, jellegzetes tevékenységeket, amelyet az adott profiltípus jellemez.

Az ábrázolás már sejtetni engedi, hogy a profilsorozat nem csupán a különböző ágazatok egyidejű jellemzését képes szolgálni, de az egymás fölötti profiltípusok segítségével az ellátottsági jellemzők térbeli terjedését, e terjedés időbeli megvalósulását is érzékeltetni tudjuk.

A 4. ábrán magyarázzuk meg ezt a feltevést. Ha ugyanis igaz az, hogy az egyes ellátási javak ellátottsági telítettségi foka és térbeli elterjedtsége között törvényszerű kapcsolat van (erre a feltételezésre építettük az ábrát), akkor ebből az is következik, hogy egy adott jószágra, illetve szolgáltatásra vonatkozóan a területi elterjesztés sebességét, mértékét illetően adott időszakban viszonylag kis mértékben érvényesíthető külső voluntarisztikus akarat: a telítettségtől, a felmerült igényektől távol, szűkösen rendelkezésre álló jószág esetében, úgy tűnik, indokolatlan igényt kívánni, hogy „legalább azt a keveset területileg egyenletesen oszta el”. Más szóval: úgy tűnik, hogy a hiány és a területi ellátottsági egyenlőtlenség együtt járó jelenségek.

A 4. ábrán két részletet kiemeltünk a profilsorból. Azt várjuk, hogy pl. a kereskedelem mutatói, amelyek egy időpontban az A-A profilveronalat alkotják, egy elkövetkező időszakban nem tetszőlegesen, hanem a fölötté elhelyezkedő profil irányában fejlődnek: azaz egy bizonyos idő elteltével például az A'-A' profil helyére kerülnek. Ezzel szemben az ennél sokkal egyenetlenebb eloszlású B-B profiltól ugyanennyi változás után nyilván nem A'-A'-alakú, hanem B'-B'-alakú és elhelyezkedésű profilt, azaz területi elterjedtséget várunk. Ez egyben azt is jelenti, hogy a két időpont közötti fejlődést a sraffozott (súrolt) területek érzékeltetik.

A 4. ábra alján külön is kirajzoltuk ezeket a súrolt területeket (amelyek tulajdonképpen időbeli növekmények). Az ábrásor érzékelteti, hogy (alulról felfelé haladva) minél távolabb van a telítettségtől és minél nagyobb területi egyenetlenséget mutat maga az ellátottsági profil, annál inkább jellemzi a dinamikát, vagyis a profil változását is a központ irányában aszimmetrikus profil. Az ellátottság terjedése tehát fékezett és fokozatos. Ez bizonyos értelemben meglepő: hiszen igazságnézetünk azt várná, hogy fordítva van, azaz minél nagyobb egyenlőtlenséget mutat a profil, annál nagyobb a területek közötti feszültség, s annál rohamosabban akar kiegyenlítődni ez az eltérés. Ez nyilván így lenne akkor, ha az ellátottság kiegyenlítetttségét valamiféle speciális természeti-társadalmi törvényszerűség közvetlenül, minden másról függetlenül, magában képes lenne létrehozni. De éppen úgy, ahogy például a vízfelület, miközben külső erő, a gravitációs tér hatására vízszintessé kíván rendeződni, általában nem függetlenekedhet a vízrészecskék közötti összetartó erőktől, a belső konzisztenciától, és így a kiegyenlítés irányában ható, valamint az azt késleltető, fékező erők eredőjeképpen hullámmozgás jön létre, éppen így az ellátottság terjedésénél is hullámjelenséget tapasztalunk. Egyelőre a belső erőkről többet nem tudunk mondani, de annyit megállapíthatunk, hogy hipotézisünk szerint az ellátottság kiegyenlítődesét is a területi kontinuitás, a kontinuous fejlődés jellemzi. Eszerint nem lehet azt várni egy nagyon jelentős egyenlőtlenséget mutató ellátottsági profiltól (például a közmű-ellátottságtól), hogy közvetlenül kiegyenlítő típusú fejlesztésekkel egyszerre országosan kompenzálódjon a mai egyenlőtlenség. Ettől még természetesen felfigyelhetünk anomáliákra, és nem menthető fel az ilyen fejlesztés: például a szakorvosi rendelőhálózaté, amely nem egyszerűen aszimmetrikus profillal fejlődött, hanem kifejezetten felszámolta a kistelepüléseken lévő bázisait, tehát visszafelé lépett.

De hasonlóan aggodalmasan tekinthetnénk a távbeszélő-ellátottság mutatójára is. Megítélésünk szerint a távbeszélő-ellátottságot valójában mindig egy újabb technológiai rendszer újrainduló egyenlőtlensége „fejleszti”. Tehát a hagyományos távbeszélő elterjedése előtt (helyett) a crossbar-központok kezdtek újabb kezdeményezésként kifejlődni, míg napjainkban a digitális központok

indulnak újra a központ felől: tulajdonképpen az *elterjedés helyett* a meglévő profilon belüli *technológiai csere* folyamatok zajlanak le. Ez a profil tehát *nem a felületén* növekszik a fenti hullámmozgási szabályok szerint, hanem mindig belülről indul és emeli meg az „új technológia”. Lényegben a *szakrendelési* koncentráció oka is nyilván hasonló: a központi döntések a meglévő, bevált berendezések terjedése, bővülése helyett az új technológia (új műszerpark) fejlesztésére koncentrálnak, elhanyagolják a fenntartást, de a meglévő, korábbi szint terjesztését is.

5) Tér-idő diagramok

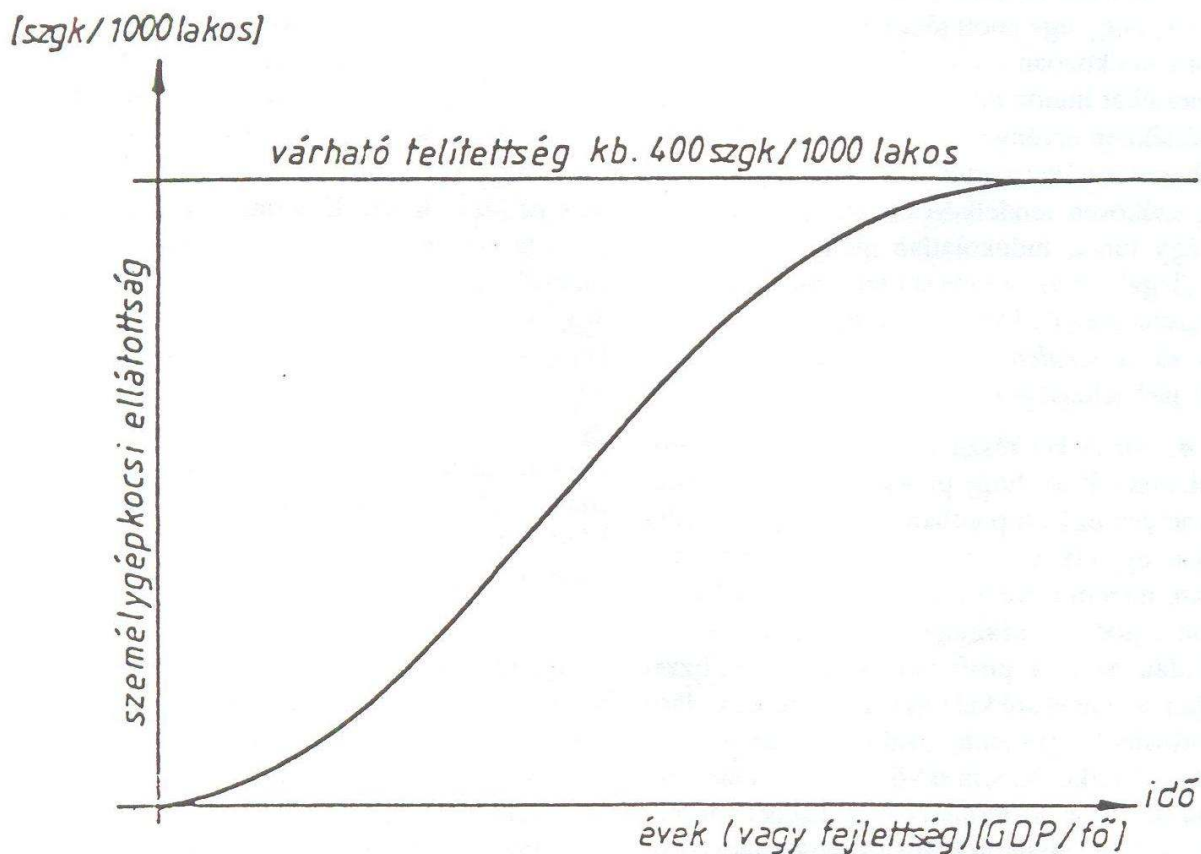
Az eddigiekben (4. ábra) az *ellátottság—tér* koordináta síkot nézve beszéltünk az időbeli változásokról.

Az *ellátottság időbeli* fejlődését önmagában is sokszor ábrázoljuk. Az 5. ábra egy ilyen diagramot mutat be példaként: a személygépkocsi-ellá-

tottság alakulását az idő (néha a fejlettség [GDP/fő]) függvényében a jellegzetes S-görbe mutatja be. Az egyes országokban egy lassúbb indulás után egy meredekebb felfutás következik — majd a telítettség közelében újra ellapul a görbe. Az ilyen típusú görbéket általában nemzetközi tapasztalatokból szoktuk átvenni, természetesnek véve, hogy nálunk is hasonló fejlődés várható. Azzal pedig, hogy országon belül, területileg hogyan alakul a görbe időbeli felfutása, még kevesebbet foglalkozunk.

A 6. ábrán egyszerre térben és időben ábrázoltuk a fejlődési profilokat: tehát az *ellátottság—tér* síkon ábrázoltuk egy mutató térbeli elterjedésének a profilját, az *ellátottság—idő* síkon ábrázoltuk az időbeli telítődés várható alakulását.

Azt állítottuk, hogy a telítettség felé közeledve kiegyenlítődő profilok egyben egy-egy *ellátottsági* jellemző időbeli fázisainak is felfoghatók, azaz a korábbiakban megismert profilok a keresett felületek *ellátottság—tér* síkmetszeteit ábrázolták.



5. ábra. A gépkocsi-ellátottság alakulása időben

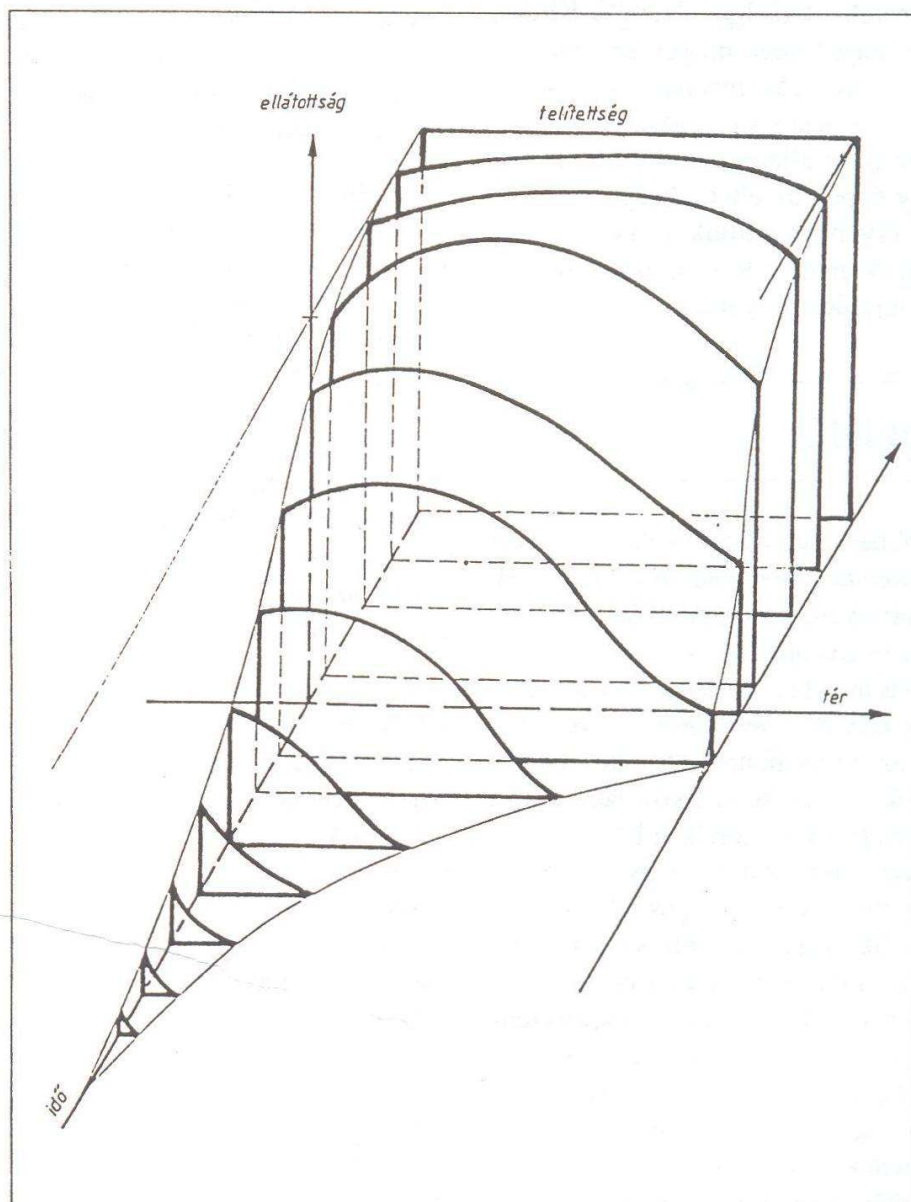
A 6. ábrán a fenti elven próbáltuk meg felépíteni az ellátottság térbeli-időbeli terjedését ábrázoló felületet. A megismert profilokat időben eltolva ábrázoltuk: ezek tehát az idősíkmetszetek.

Ennek alapján azt tapasztaltuk, hogy a telítettség közelében a fejlődés *beváró* jellegű: a centrumterületek, bár előbb megközelítik, de csak akkor képesek elérni a telítettségi szintet, amikor a hátsó rész is behozza az elmaradását. Hiába fejleszteti tehát nagy áldozatokkal a centrum önmagát, ez csak pazarláshoz vezet, egy idő után ugyanis a szintemelkedéshez a területi költségeket nem lehet megtakarítani.

Az ábrából adódik, hogy az ellátottság időbeli alakulása, felfutása *eltérő* egymástól a centrumban és a periferián: az utóbbi helyen nagy késéssel indul, amit egy viszonylag gyorsabb felfutási szakasz követ.

Egyébként ez az országon belül feltételezett ellátottságterjedés interregionális szinten is hasonlóan működhet: azaz Magyarország centruma is követő jellegű, ha globális szinten vizsgáljuk a kérdést.

Ez a gondolat egyben átvezet ahhoz a megfontolandó kérdéshez, hogy a különböző mutatók országon belüli elterjedése sebességében milyen



6. ábra. Az ellátottság térbeli-időbeli alakulása a tanulmány tanulságai és hipotézisei alapján

szerepet játszik, hogy az illető mutató (világ-)élet-tartamának milyen stádiumában van. De ezen túlmenően, mások miatt is eltérés lehet a térbeli-időbeli lefutás időtartamában az egyes mutatók között. Nyilván gyorsabban, néhány év alatt végigfutott a televízió elterjedése, és évtizedek alatt is csak keveset terjedt térben a középiskolai vagy a kórházi ellátottság.

De nem csupán az időbeni lefutás vet fel ilyen típusú kérdéseket. Az ismertetett ábrázolás leíró jelleggel mutat be egy általános tendenciát. További izgalmas vizsgálatra vár általában is annak a felderítése, hogy milyen típusú eltéréseket produkálnak az általános tendenciától az egyes mutatók. Mi az eltérések oka? Így alapvető kérdés, hogy a tapasztalt terjedésben milyen szerepe van a különböző koordinációs mechanizmusoknak. Eltérően alakul-e a terjedés a piacgazdaság körülményei között, mint az állami újraelosztó mechanizmusban, vagy éppen az elterjedtség egy bizonyos fokán kell érvényre jutniuk a piaci mechanizmusoknak, azok nélkül le sem játszódik, be sem fejeződik a terjedési folyamat?

6) Összefoglalás

Tanulmányunkban *ellátottsági* mutatószámokat elemeztünk *hierarchikus*, nevezetesen a települések népességkategóriái szerint rendezett *térben*. Arra törekedtünk, hogy a végrehajtott többváltozós dinamikus összehasonlítás minél szemléletesebb legyen, az elemzett faktorok köznapi értelmezéssel követhetők legyenek. Ezért az egyes mutatószámokat diagramokkal ábrázoltuk. A csökkenő lakosság szerint sorba rendezett településkategóriák mellett megjelentő diagram plasztikusan mutatja, hogy az adott ellátottsági mutatót illetően az országos átlagos ellátottság hogyan oszlik meg a nagyobb és kisebb települések között. Az egyes profilok aszimmetriájának mértékét számszerűsítettük is, és eszerint sorba rendeztük az egyes profilokat. Azt tapasztaltuk, hogy a profilok alakja alapján történt tipizálás összeterelt egyes ágazatokat: így a feltűnően aszimmetrikus egészségügyi mutatók (orvosellátottság, szakrendelés, kórháziágy-ellátottság) sorából nem lóg ki az ugyancsak az egészségügyi hálózat által működtetett bölcsődei ellátottság — míg pl. az óvodai ellátottság ettől teljesen eltérő, közel kiegyenlített képet

mutat. A középmezőnyt alkotják az iparra (foglalkoztatottság, iparcikkellátás, állóeszköz-eloszlás) és a kereskedelemre (forgalom, ill. bolt- és vendéglátó-terület) vonatkozó mutatók. Az egyes településkategóriák között nagy mértékben kiegyenlített az alapfokú oktatás és a tv-előfizetők száma, utóbbinál még a legkisebb települések sem mutatnak lemaradást.

Azt tapasztaltuk, hogy az ellátottság országon belüli kiegyenlítettsége szoros összefüggést mutat az adott változó abszolút értelemben vett fejlettségével, azaz egy telítettség feltételezhető ellátottsági szinthez való közelségével. Nevezetesen, a legnagyobb térségi egyenlőtlenséget azok a mutatók jelzik (telefonellátottság, közműellátottság), amelyek esetében még a legellátottabb fővárosi-nagyvárosi településkategóriákban is nagy a szakadék az igények és a tényleges ellátottság mértéke között.

Fentiek alapján egy hipotézist állítottunk fel, és ennek segítségével az ellátottság időbeli fejlődését, annak lefutását összefüggésbe hoztuk az ellátottság térbeli kiterjedtségével. A hipotézisünk úgy szól, hogy az ellátottság térbeli egyenlőtlensége (a profilok aszimmetria-mutatója) alapján sorba rendezett különböző mutatók profilformái egyúttal egy-egy mutatóra vonatkozóan is kijelölik azt az időbeli terjedési skálát, amelyet az adott egyetlen mutató, életciklusa, elterjedése során bejár. (*Újdonság — presztizsjóság — urbanizációs szimbólum — általános rétegjellemző — elterjedt jóság — túlhaladott, elavult jóság.*)

Ezt a profilidősört *ellátottság—tér—idő* háromdimenziós koordinátarendszerben is ábrázoltuk. Megállapítottuk, hogy eleinte a centrum ellátottságának a fejlődését jelentős időbeli késéssel követi a kisebb településkategóriák ellátása, egy idő után azonban utóbbiakban a fejlődés felgyorsul, és a telítettséget már együtt, egyszerre közelítik meg, vagy érik el a centrummal. Ugyanez a törvényszerűség másfelől előrebecsülhetővé teszi, hogy egy adott időben *adott* területi profilt mutató ellátottsági jellemző esetében az ellátottság térbeli fejlődése, dinamikája egy későbbi időpontban milyen lesz. A nagy területi egyenlőtlenséget mutató („újdonság” jellegű) ellátottsági jellemzők terjedése előbb csak a szomszédos településkategóriákra terjed át: országos összehasonlításban tehát az egyenlőtlenség csak fokozatosan, folyamatosan csökken, az ellátottság hullámszerűen terjed.

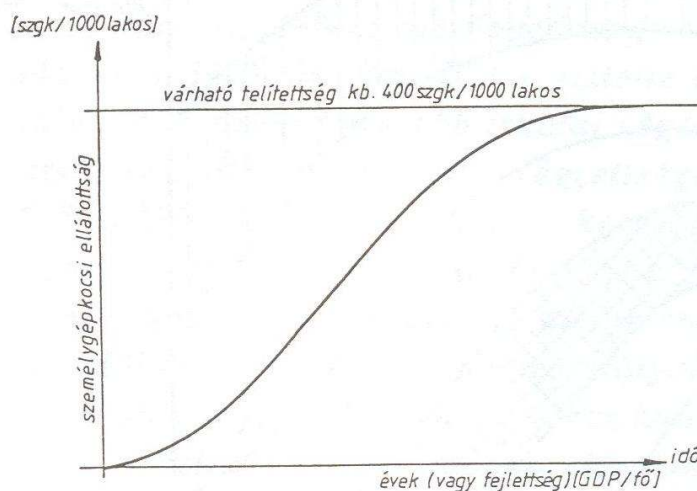
A tanulmány leíró jelleggel közelített az ellátottság terjedésének kérdéséhez, és nem foglalkozott az-
zal, hogy a tapasztalt, illetve hipotetizált törvényszerűségeket milyen erők és eszközök közvetítik és szabályozzák. Így például további vizsgálatot igényel annak tanulmányozása, hogy vajon a leírt általános összefüggéseket mennyire befolyásolta az, hogy az egyes ellátottsági jellemzők elosztása milyen mértékben történt *piaci*, illetőleg *állami újraelosztási mechanizmusok* segítségével.

7) Hivatkozások

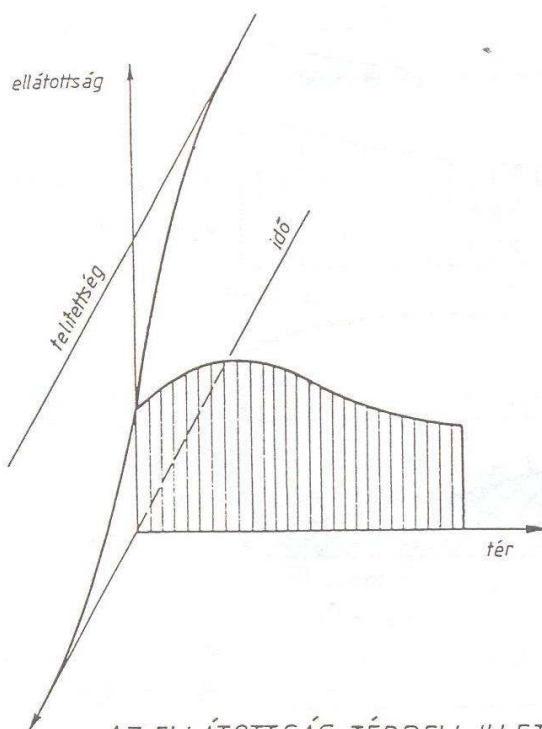
(1) Településhálózat. IV. köt. Országos és megyei összefoglaló adatok. KSH. Budapest, 1977.

(2) Területi statisztikai évkönyv 1985. KSH. Budapest, 1986.

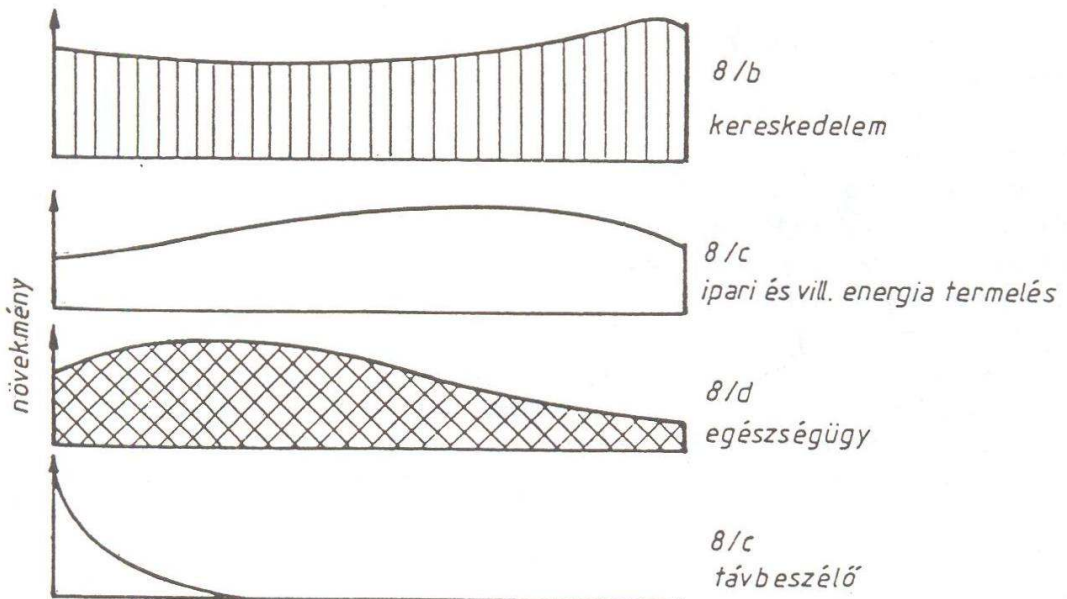
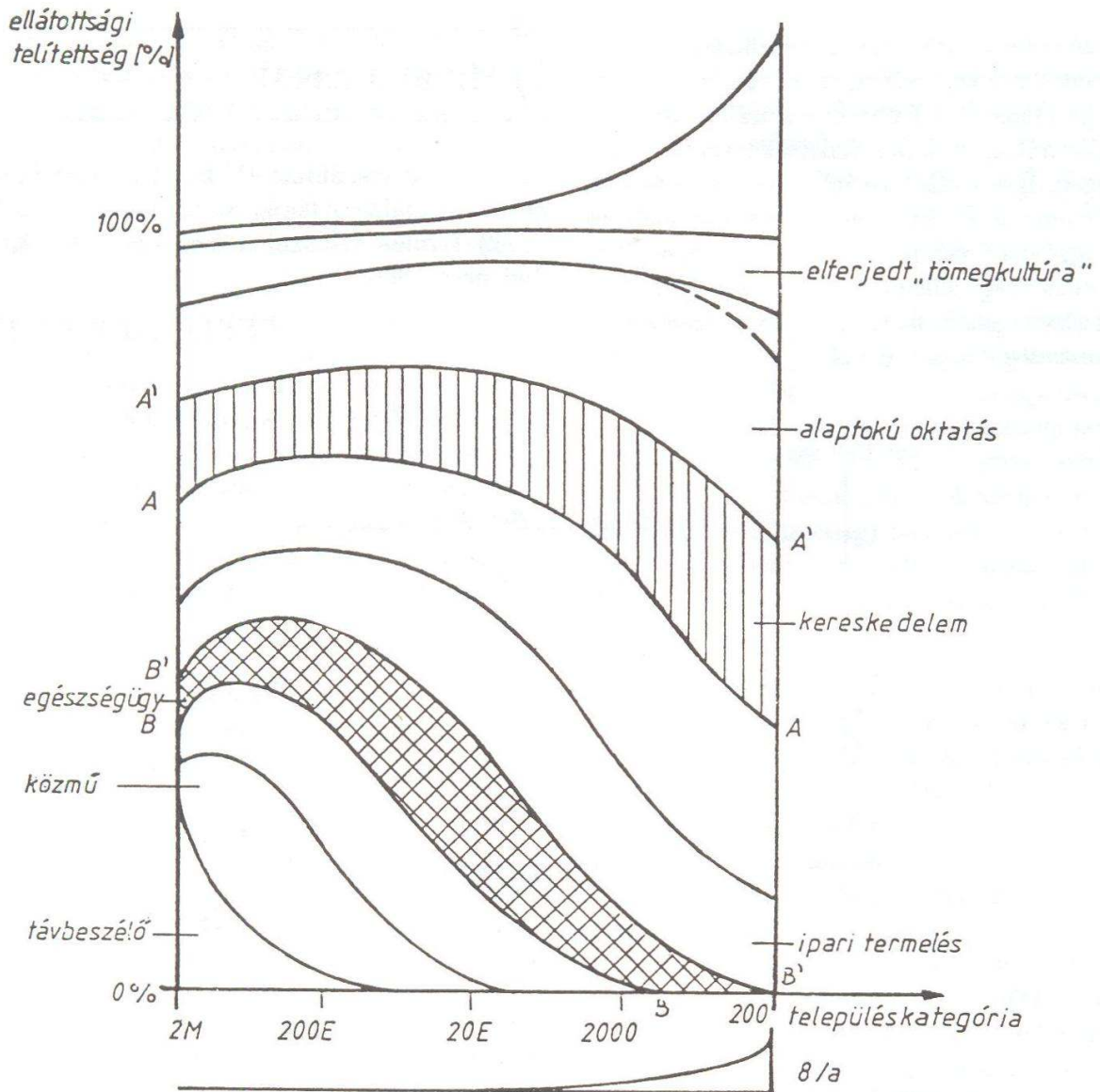
FLEISCHER TAMÁS



JELLEGZETES ELLÁTOTSÁGI DIAGRAM: MOTORIZÁCIÓS FEJLŐDÉS



AZ ELLÁTOTSÁG TÉRBELI, ILLETVE IDŐBELI ALAKULÁSA
KÖZÖS KOORDINÁTARENDSZERBEN



A PROFILOK VÁRHATÓ MÓDOSULÁSA IDŐBEN

COMITATUS

Önkormányzati szemle

A Megyei Önkormányzatok Országos Szövetségének folyóirata

1992. december

Ára: 100 forint

II. évfolyam 12. szám

