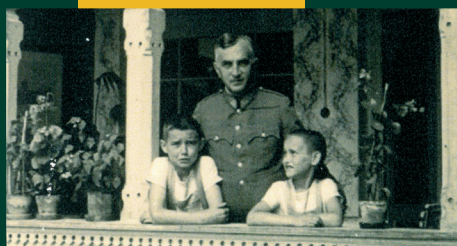




ÍZELÍTŐ



Adatok a Haberstumpf család  
történetéhez

7



Gyergyószentmiklós város  
levéltára

25



Székelypálfalva mindennapjai  
a Nagy Háború ideje alatt

32

## Küldetésteljesítés

**I**gy kulturális intézmény jövőképe szoros összefüggésben áll a jelenben kifejtett tevékenységével, illetve a helyi közösségbe való beágyazottságával. Ez különösképpen érvényes a székelyföldi városok intézményeire, hiszen a lokális adminisztratív és politikai elit képviselői – mint fenntartók – hatásmaximalizálásra törekcsenek. Ilyen tekintetben akár a fenntartó és az intézményi menedzsment célkitűzésének szerencsés találkozásáról beszélhetünk, hiszen mindkét oldalról a hatékonyabb működés jelölhető meg prioritásként. A valós helyzet ennél azonban sokkal árnyaltabb. A gazdasági és szociális tényezők kerülve előtérbe, a kultúrát kevés esetben azonosítják húzóágazatként, s ebből kifolyólag a kulturális intézmények finanszírozása rendkívül széles skálán mérhető. Egy múzeum (is) úgy tudja megalapozni a működéséhez szükséges költségvetési többletet, hogy minél több szimbolikus tőkét termel a helyi közösségben.

Székelyföldi viszonylatban Székelyudvarhelyt egy ideális kisközösségnek tekinthetjük, amely eléggé kompakt ahhoz, hogy érezze a saját szükségleteit, a közvetlen beáramló információk mentén reagálni tudjon az egyének igényeire, s prioritásként kezelje a helyi identitás termelődésének folyamatát. A bölcs döntések bekövetkeztéig azonban sokszor kitartóan várni kell. Udvarhelyszék tárgyi és szellemi hagyatékát gyűjtő, feldolgozó és közszemlére bocsátó intézményként a Haáz Rezső Múzeum a lakosok azonosságtudatát kedvező módon befolyásolhatja. Ezt az adottságát az intézmény hosszú éveken keresztül nem használta ki kellőképpen, így kevés eséllyel remélhetett megoldást gondjai orvoslására. A múzeum székhelyeül (a közelmúltig) egy államosított ingatlan szolgált, amelyet a rendszerváltást követően visszaszolgáltattak a jogos örökösöknek. Hasonló körülmények közepette, többnyire egy megtűrt státusszal, mintsem derűs perspektívával rendelkező múzeumról beszélhetünk.

Az áhított kedvezőbb infrastruktúra reményében elengedhetetlen volt tehát esetünkben is a stratégiai újratervezés. Kitűzött célként a múzeum társadalmi szerepének erősítése, a közösség irányába történő megjelenés és a szolgáltatások maximalizálása, illetve kulturális nevelő hatásának szükségessége fogalmazódott meg. Fő szemponttá vált a térség kulturális intézményei körében a múzeum pozíciójának erősítése, éppen ezért a regionális és lokális látogatóközönség kiemelt célcsoportként került megjelölésre. Napjaink kultúrafogyasztói szemszögéből már nem érvényesül a klasszikus múzeumi küldetés, az intézmény fel kell zárkózzon ahhoz az elváráshoz, hogy a múzeum egy kulturált szórakozóhely, nem pedig szent tárgyak temploma.

A szemléletváltás konkrét hozadékaként értékelhető az új múzeumi infrastruktúra. Kerek egy éve az intézményi székhelyként szolgáló Haberstumpf-villa perspektívát nyit a fejlődésre és motivációs tényezőként hat a munkaközösség számára. Hasonló körülmények közt tovább bővíthető a kulturális célú együttműködések mezője. Az eddigi tapasztalat azt igazolja: a székelyudvarhelyi múzeum ötvözni tudja a „konzervatív” és „formabontó” eszméket, tudományos tevékenységgel alapozza meg a közösség számára megtermelt szolgáltatásait, és konokul törekszik arra, hogy közösségi térként működjön Udvarhelyszék tárgyi és szellemi hagyatékának őrzése és közszemlére bocsátása révén.

Miklós Zoltán

**Kiadó:** Haáz Rezső Múzeum, Haáz Rezső Alapítvány **Múzeumigazgató:** dr. Miklós Zoltán  
A múzeum fenntartója Székelyudvarhely Megyei Jogú Város Polgármesteri Hivatala

**Főszerkesztő:** dr. Kolumbán Zsuzsánna

**Szerkesztőbizottság:** dr. Miklós Zoltán, Róth András Lajos, dr. Sófalvi András, Veres Péter

**Székhely:** 535600, Székelyudvarhely, Bethlenfalvi út, 2-6. szám, Hargita megye, Románia

**Tel./Fax:** +40 266 218 375 **Honlap:** www.hrmuzeum.ro **E-mail:** lustra@hrmuzeum.ro

**Nyomdai előállítás:** F&F INTERNATIONAL, Gyergyószentmiklós

ISSN 2360 – 672X ISSN-L 2360 – 672X

© HRM © Szerzők



Madaras Péter: Szív-Mag/Seed-Heart



4

Szobrászati jelenlét Székelyföldön

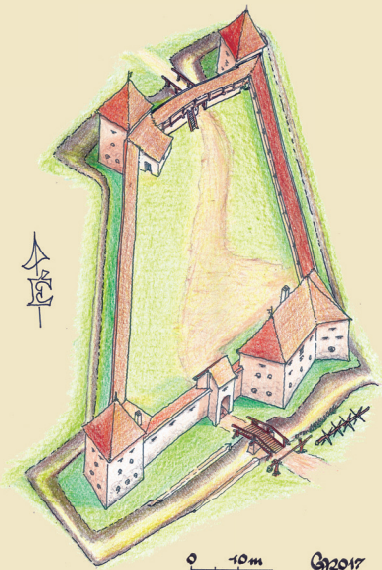
Félfertályos aranyozott pohár  
(A Bági Református Egyházközség tulajdona.)



39

„Az kinek ezüstportékája volt,  
volt annak pénze”

A bodzai vár rekonstrukciós rajza, 17. századi állapot  
(Cyöngyössy János munkája.)



55

Bodza vára és a havasalföldi  
Székely megye

Ház Rezső Múzeum  
SZÉKELYFÖLD

# LUSTRA

## Signum

4 Berze Imre: Szobrászati jelenlét Székelyföldön

## Kronográf

7 Szász Hunor: Adatok a Haberstumpf család történetéhez  
17 Sándor-Zsigmond Ibolya: A székelykeresztúri Jaeger-féle patika

## Fólió

25 Bicsok Zoltán: Fondok és gyűjtemények a Román Nemzeti Levéltár csíkszeredai hivatalának kezelésében 7. (26.) Gyergyószentmiklós város levéltára (I.)

## A nagy háború

32 Gidó Csaba: Székelypálfalva mindennapjai a Nagy Háború ideje alatt

## Glossza

36 Róth András Lajos: Szövegközlések a cigányság és egyházak kapcsolatáról  
38 Sófalvi András: Székely templomvárak nyugati szemmel (Hubert Rossel: *Transylvanie – Les églises fortifiées du pays des Sicules*)

## Kronográf

39 Mihály János: „Az kinek ezüstportékája volt, volt annak pénze”  
42 Sashalmi-Fekete Tamás: Keleti típusú viseletek a 14–16. században

## In situ

49 Nyárádi Zsolt: Egy késő középkori saru maradványai Udvarhely várának árkából  
55 Sófalvi András: Bodza vára és a havasalföldi Székely megye. (Adalékok a székelyek határvédelméhez és a havasokon túli tevékenységéhez)

**A címlapon:** A Jaeger család 1916-ban: Jaeger Jenő az első világháború idején szerzett kitüntetésekkel, Jaeger Viktor, Jaeger F. Józsefné Schwartz Sarolta, Jaeger F. József, Jaeger Viktorné Weber Melánia. A gyermekek: Zoltán, Mariska és Aladár. (Molnár István Múzeum, Fotótár.) Lásd Sándor-Zsigmond Ibolya cikkét a székelykeresztúri Jaeger-gyógyszertárról.

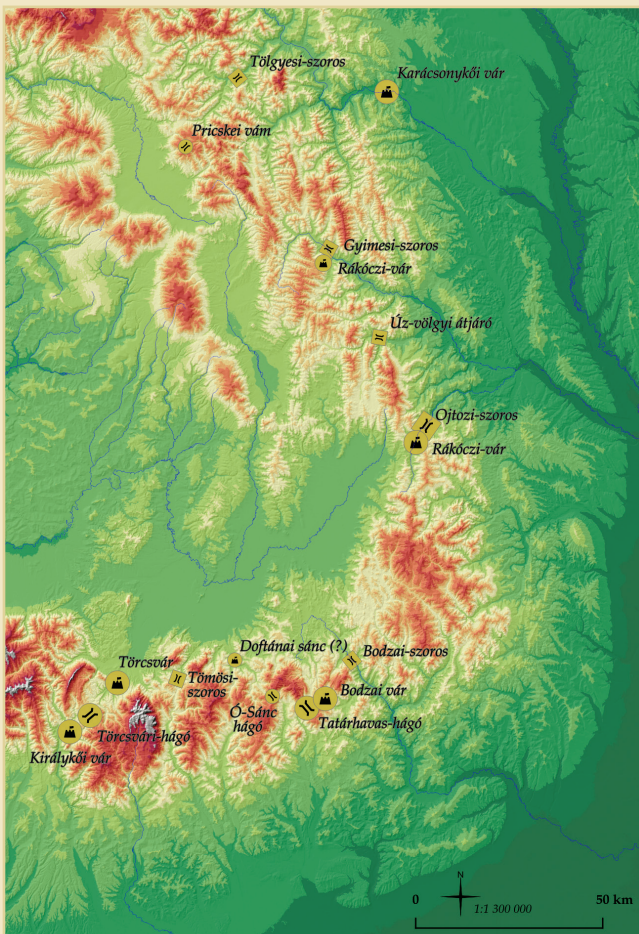
A folyóirat IV. évfolyamának kiadási költségeit támogatta:

Megvalósult  
a Magyar Kormány  
támogatásával



A mai Székelyföld virtuális határait keresve a térképen, eszünkbe sem jut, hogy a 17. században Háromszéknek volt egy területi nyúlványa délkeleten, és részét képezte a Barcaságtól keletre található hegyvidék, a Tatárhavas-hágó és ennek tágabb környezete is. Giovanni Morandi Visconti olasz hadmérnök 1699-ben készült térképén kívül számos korabeli forrás tanúskodik a székelyek itteni jelenlétéről és határvédelmi tevékenységéről. A középkorban és a fejedelemség korában a Tatárhavas-hágón (r. Pasul Tătaru) keresztül haladt át a Kárpátok egyik legfontosabb kereskedelmi és hadi útja, melynek ellenőrzésére várakat emeltek és vámhelyet hoztak létre a hegygerincen.

A történelmi, feltehetően még római kori előzményeket követő középkori útvonal a Bodza folyó felső, Bodzaforduló fölötti szakasza mentén haladt a havasok felé, követve a Nagy-Bodza, majd a Leány-patak folyását, a Boncuța-hágónál (1058 m) pedig keletre fordult és felkaptatott a Tatárhavas gerincére. A kora újkorra rögzült történelmi határtól mintegy 2 kilométerre délre, a hegygerinc összeshűkülő nyeregében, 1330 m fölötti magasságban épült Erdély legmagasabban fekvő középkori erődítménye, melyet a



Átjárók és határvárak Kelet-Délkelet-Erdélyben a középkorban és a fejedelemség korában (A szerző adatai alapján tervezte Kosza Antal.)

## Bodza vára és a havasalföldi Székely megye

### Adalékok a székelyek határvédelméhez és a havasokon túli tevékenységéhez

későbbi, fejedelemség kori források bodzai várként (*arx Boza*) emlegettek (r. cetatea Tabla Buții, ma Cerașu község, Prahova megye).

A 20. századra a várnak alig maradtak látható maradványai a földfelszínen, viszont a bukaresti Hadtörténelmi Múzeum szervezésében 1995-ben, 1996-ban és 1998-ban folytatott régészeti kutatások eredményei alapján ma jól ismerjük formáját és jellegét: szabálytalan négyszög alapterületű vár, sarkain többszintes védőtornyokkal. A helyben kitermelt üledékes kőzetből rakott, 1,20–1,50 m vastagságú, mintegy 65 x 30 m kiterjedésű területet övező kurtinafalakhoz északkeleten, északnyugaton, illetve délnyugaton négyszögletes, illetve trapéz alakú saroktornyok csatlakoztak; a délkeleti oldalon többtraktusú, szabálytalan alapterületű épület állt, keleti sarkán a falazat sarkantyúszerű kiugrásával. A várat délen 14 m széles és 5 m mély V alakú szárazárok védte, felvonható híddal, a várkapu előtt farkasveremmel. A keskeny hegygerincen haladó út – védelmi szempontból meglehetősen hátrányos módon – átvezetett a várudvaron, és egy északi kapun hagyta el annak területét.

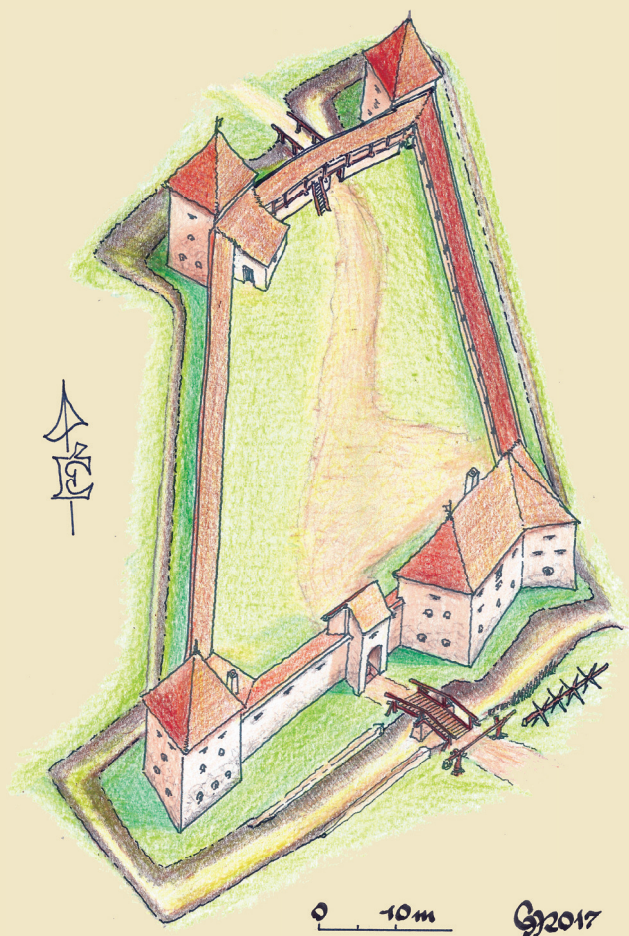
A bodzai vár kutatástörténetének lapjain meglehetősen érdekes epizódok olvashatók. A 19. században még jól látható romokat Orbán Balázs a középkori forrásokból ismert Királykői várával azonosította, a várhoz közeli Király-tető alapján. Feltevését mintegy száz év múltán cáfolta meg a történettudomány, és ma már egyértelmű, hogy a nevezett erősség a Törösvári-hágó havasalföldi kijáratának egyik magaslatán álló várrommal azonos (Podu Dâmboviței – Orația, Argeș megye). Walter Horwath szász történész az első világháborút követően végzett kutatásai nyomán tette közzé a bodzai vár alaprajzát, illetve azon elméletét, miszerint a Német Lovagrend 13. század eleji barcasági jelenlétéhez és várépítő tevékenységéhez köthető a havasokon található erősség, és azonosnak tekinthető a korabeli



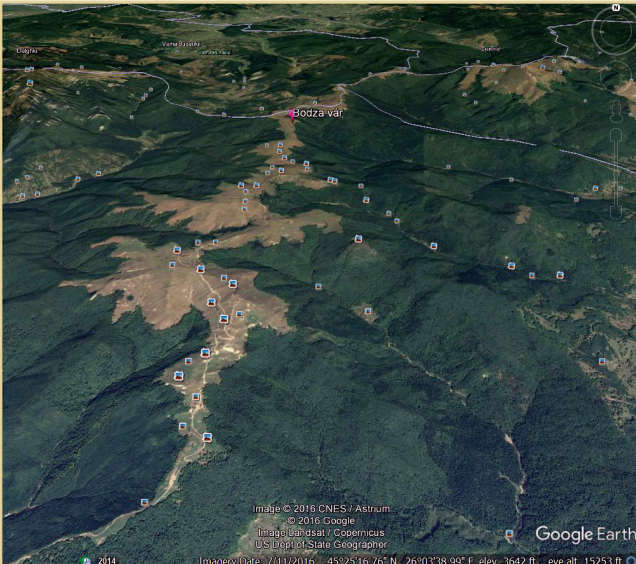
Bodza várának alaprajza (Căpățână és mások, 2008. nyomán)

forrásokban Keresztvárként (*Cruceburg*) emlegetett lovagrendi várral. Feltevését az újabb, modern régészeti feltárások döntötték meg, ugyanis ezek során nem kerültek felszínre 13. századi várfalak és tárgyi maradványok. A román régészek megállapításai szerint az Erdélyből a Fekete-tenger felé vezető útvonal magashegyi szakaszán létesült bodzai vár Nagy Lajos királyunk idején épülhetett, a 14. század második felében. A korabeli moldvai és havasalföldi váranalógiákra és korai szórványos régészeti leletanyagra épülő következtetésük viszont hagy némi kétséget bennünk a keltezés tekintetében. Ugyanis az ásati közleményben látható kerámialeletek legkorábbi darabjai (szürke és vörös árnyalatú, gyorskorongolt, többszörösen tagolt peremkiképzésű fazekak töredékei) késő középkoriak, és nem datálhatók a 15. század elé. Ugyanakkor a vár alaprajzi formáját tekintve, annak párhuzamait a század második felétől épülő, tömegesen a 16. századtól elterjedő erdélyi templomvárak (néhány példát említve: Erked, Homoród, Homoródbene, Lesses, Miklóstelke, Szásztlyukos) között találjuk.

A védőtornyok és várfalak környezetében végzett feltárások nem eredményeztek közvetlen régészeti adatokat az építés idejének vonatkozásában, azaz a vár építési szintjéről nem rendelkezünk leletekkel, vagy pedig azok keltezési értéke meglehetősen bizonytalan (a kutatók a vár többszöri kitakarításával magyarázzák a korai leletanyag szórványos jellegét). Úgy tűnik, hogy a fennmaradt falmaradványok alatt vagy környezetében nem álltak ezeket megelőző, elbontott vagy jelentősen átépített kőfalak, amelyek egy korábbi, szerkezetében már nem felismerhető építési periódushoz lennének köthetők. Az erősség építéstörténetére és fennállására nézve viszont jó keresztmetszetet nyújt az északnyugati védőtorny és környezetének sztratigráfiája és leletei. A védőmű legkorábbi kultúrrétegéből I. Zsigmond lengyel király 1509-ben veretett fél garasa került napvilágra, ez pedig a régészet nyelvén azt jelenti, hogy az erősségnek ekkoriban állnia kellett, tehát ezt megelőzően felépült már. Hogy nem másodlagos helyzetű a pénzérme, azt a torony további, felsőbb rétegeiből előkerült leletek időben egymást követő felhalmozódása mutatja. Az ún. korai égésrétegéből származó pénzérmék, az I. (Habsburg) Ferdinánd által magyar uralkodóként 1546-ban kibocsátott, illetve II. Rudolf



A bodzai vár rekonstrukciós rajza, 17. századi állapot (Gyöngyössi János munkája)



A Tatárhavas-hágó távlati képe úrfelvételen, délről nézve, háttérben az Erdélyi-medence (forrás: Google Earth)

1585-ben veretett denárai arra utalnak, hogy a várat a 16. század második felében nagyobb pusztítás érte, ugyanis ennek nyomai a vár több pontján megfigyelhetők voltak, akárcsak egy későbbi pusztulási rétegnek, mely alól Bethlen Gábor erdélyi fejedelem 1627-ben kibocsátott garasa került felszínre. Az északnyugati védőtornyos belső oldalán, ahhoz másodlagosan kapcsolt, szárazon rakott kőalapozású faépület maradványait figyelték meg, ennek visszabontott falaira ráfedett az égésréteg (tehát az épület a 16. század második felére már elpusztult). További, kőalapozásra emelt, faszerkezetű épületek állhattak a nyugati várfal mellett; a gyilokjáró közvetett nyomait szintén sikerült megfigyelni a falak mentén. Nem folytatom a román nyelven megjelent ásatási összefoglaló minden egyes részletének bemutatását, ez az olvasó számára is elérhető a világháló segítségével. Minket most elsősorban az építéstörténeti részletek és a vár szerepének feltárása érdekel, és ehhez már az írott forrásokat is megszólaltathatjuk.

Az ásatási beszámolókból megtudjuk, hogy a vár két egymást követő fázisban épült, először a déli várfal készült el a délnyugati védőtornyossal és a délkeleti épületegyüttessel, majd ezekhez kapcsolták az északnyugati és északkeleti védőtornyokat a nyugati és keleti, valamint az északi kurtinafalakkal együtt. A vár alaprajza egységes tervezést sejtet, így elfogadhatónak tűnik, hogy a két építési periódus között csak rövid idő telhetett el, azaz a 16. század elején befejezett második periódust nem sokkal előzhetette meg a korábbi, déli oldal elkészülte sem. Az ásatási megfigyelést és a logikusnak tűnő okfejtést mindössze egy probléma terheli, éspedig az a hadászati nonszensz, amely lehetővé tette, sőt előírta, hogy a várudvaron bárki és mindenki átvonuljon,

akár a „báránybőrbe bújt farkas” is... Ugyanis belülről a várat már nagyon könnyen el lehetett foglalni. Véleményem szerint a 15. században elkészült déli oldalt eredetileg másként bővítették volna tovább, és a „kettős kapuval” ellátott útelzáró vár egy tervváltoztatás eredményeként jött létre.

A bodzai várról közvetlen írott források a 17. századtól maradtak ránk. A korábbi, közvetett vonatkozású adatok értelmezése tartogat nehézségeket és ellentmondásokat. Mindenekelőtt két, a 16. század első felében kelt rendelkezést kell megvizsgálnunk, amelyek a bodzai átjárón zajló illegális kereskedelmet próbálták szabályozni. 1525 szeptemberében Thomory István erdélyi alvajda bodolai Bélydy Pál panaszára kivizsgálta és megállapította, hogy a Bodzamezőn Havaselvére vezető út (*via Utas nominata*) a huszadszedő pecsétje nélkül tiltott és álutnak számított.<sup>1</sup> Szapolyai János 1533. január 29-én kelt rendeletéből megtudjuk, hogy a háromszéki székelyek elkerülik a Töröcsvári-hágón átvezető királyi utat, illetve a Tömösi- és a Tatárhavas-hágó útjait (*via publica ac regia Terch, videlicet Paraho, et Thelesen*), és rejtett utakat, illetve ösvényeket (*alias semitas et vias occultas, Boza videlicet et Wthas*) használnak kereskedelmi célokra, kibújva a huszadfizetés alól.<sup>2</sup> A fenti adatsorból számunkra nem annyira a vitatott jelentésű és azonosítású Utas a fontos, hanem az, hogy vajon melyik bodzai átkelőre vonatkozik a brassóiak panaszára elrendelt kivizsgálás és utasítás. Hacsak nem téves az az általános nézet, miszerint a Telesin útja a Teleajen folyó völgyéből induló, a Tatárhavas-hágón átkelő útvonal déli, havasalföldi szakaszát jelöli (nem zárható ki, hogy a Boncuța-hágótól a Teleajenel-patak völgye felé irányuló utat kell értenünk alatta), akkor csakis a Bodza szurdokán vezető, nehezen járható útvonalról lehet szó. A Tatárhavas-hágón áthaladó magashegyi út – melyet a korabeli források általában szintén bodzai útnak neveztek – forgalmának ellenőrzésére épült bodzai vár, amint a régészeti adatok alapján láthattuk, a 16. század első felében meg tudott felelni feladatainak, kereskedelmi és hadászati tekintetben egyaránt. Ugyanerre a következtetésre jutunk, ha áttekintjük I. Ferdinánd Erdélyt Habsburg tartományvállaló átalakítására kiküldött biztosainak 1551–1552 között végzett előkészítő tevékenysége nyomán fennmaradt írott forrásokat.<sup>3</sup> A határszéli erődítmények vonatkozásában Haller Péter kincstartó szerint leginkább két átjáró szorul megerősítésre: az Ojtozi- és

1 Szabó Károly – Szádeczky Kardoss Lajos – Barabás Samu (szerk.): *Székely Oklevéltár*. I–VIII. Bp. – Kolozsvár, 1872–1934. (A továbbiakban SzOkl.) VIII. 266–269.

2 SzOkl. V. 51–52.

3 *Történelmi Tár*. Budapest, 1878–1911. (A továbbiakban TT.) 1891. 432, 645–659.; 1892. 143–158.



A Tatárhavas gerince a váron átvezető útvonallal északról fényképezve (a szerző felvétele)



Az északnyugati védőtorny maradványai belülről (a szerző felvétele)

a Bussai-szoros. (A fentiek értelmében újabb erődítményre a Bodza szurdokában lett volna szükség.) A székelyek tiltakozása ellenére elrendelt várépítésekre ekkoriban nem került sor, ugyanis a közelgő oszmán támadás elodázta azokat. Haller részletes kincstartói számadáskönyvében nem találunk a tervezett várak építésére vonatkozó kiadásokat.<sup>4</sup>

A 16. század második felében vagy a tizenöt éves háború idején komolyabb támadás érte a Tatárhavas-hágón álló várat, így tudott a bodzai úton 1599 októberében Mihály vajda ellenállás nélkül Erdélybe jutni. Az erődítmény a következő két évtizedben is romos állapotban lehetett, ugyanis a rajta áthaladó útvonal nem szerepelt az 1619. május 5–26. közti fehérvári országgyűlés által engedélyezett (szabados) utak listáján,<sup>5</sup> mivel annak ellenőrzése nem volt szavatolt a használaton kívüli várból. A Bodza

szurdokának járhatatlanná tételét, sziklákkal való eltorlaszolását maga Bethlen Gábor ellenőrizte, derül ki a fejedelem egy hónappal később kelt leveléből.

A bodzai vár Bethlen Gábor erdélyi fejedelem jól átgondolt határvédelmi politikájának keretében épült újjá. Az építkezések előkészületei 1620 tavaszán kezdődtek, Mikó György háromszéki alkapitány és Daniel Mihály háromszéki főkirálybíró irányításával.<sup>6</sup> A munkálatokat a székelyek végezték, derül ki egy későbbi forrásból, ugyanis az 1626-os tavaszi fehérvári országgyűlésen nem nyert elfogadást a kézdivásárhelyiek, illyefalviak, torjaiak és sepsiszentgyörgyiek azon kérése, hogy felmentést nyerjenek a határszéli erődök építésének terhe alól (XXIII. art.).<sup>7</sup> Az 1630. évi fehérvári országgyűlés LVII. artikulusa, mivel „az Bozán és Ojtozon való várakat Háromszék építette”,<sup>8</sup> vámmentességet biztosított számukra a Havasalfölddel való kereskedelemben, és a törvény értelmében a vár őrzése szintén a székelyekre hárult. Az erősség helyreállítását világosan tükrözik a régészeti adatok is, a várban lelt 17. századi pénzérmék éppen egy 1620-as veretel indulnak, és további három, Bethlen korában kibocsátott érme került napvilágra a feltárások során (II. Mátyás, III. Zsigmond lengyel király és Bethlen Gábor ezüstveretei). Az építkezések további részletére világít rá az északkeleti védőtorny lábzatánál talált, 1628-as évszámmal ellátott, feliratos emléktábla, mely arról tanúskodik, hogy a vár építésében Kálnoky István alkirálybíró vezetésével jelentős szerepük volt a miklósvárszékieknek, akik „két rend kőfalat” emeltek. A vár újjáépítése elsősorban a romos falak koronájának kijavítását és a faszervezetek cseréjét jelenthette (tornyok tetőszerkezete, gyilokjáró



A délnyugati védőtorny romjai a várbelső irányából fényképezve (a szerző felvétele)

4 Közlésére ld. Oborni, 2002.

5 Szilágyi Sándor (szerk.): *Erdélyi országgyűlési emlékek*. I–XXI. Budapest, 1875–1898. (A továbbiakban EOE.) VII. 103, 514.

6 TT. 1895. 413–414.

7 EOE. VIII. 65, 323–324.

8 EOE. IX. 101.



A Bethlen Gábor korabeli építési felirat a bodzai várból, 1633-as kiegészítéssel (Căpățână és mások, 2008. nyomán ábrázolta Gyöngyössi János)

stb.), és a vár belső struktúráját nem érintette, tehát nem épültek új falak vagy épületek. A régészeti megfigyelések szerint ekkor ásták meg a vár déli oldalán a szárazárkot, és alakították át ennek megfelelően a bejáratot.

1643 körül a vámház faépületeit erős szél döntötte romba,<sup>9</sup> feltehetően már ezt követően áthelyezték a vámot a Bodza völgyébe, a Leánymezőre, a Tatár- és a Leány-patak összefolyásának közelébe.<sup>10</sup> 1668. szeptember 7-én Szekhalmi András azt írta a fejedelemnek, hogy a bodzai vám könnyen elkerülhető: „az bozai vámház oly helyen vagyon, hogy bizony csak a ki jámbor az téssen hírt a rationistának, mert mind kétfelől mellette egynehány száz lovas elmehet, azért urgeáloom vala én annak az régi helyre való éppétesését, hogy nem járna minden ember oly szabadosan”.<sup>11</sup> Ezt az állapotot örökölte meg Visconti térképe, melyen a vámhely (*Telonium*) és a vár egymástól viszonylag távol látható.

Levéltári forrás tudósít arról, hogy 1648 előtt a bodzai várat tűz pusztította, ugyanis a miklósvárszékieknek ez évben ismét részt kellett venniük Cserrei Miklós alkirálybíró irányításával a várat ért károk helyreállításában, zsinelyt és lécet szállítva a helyszínre.<sup>12</sup> A régészeti feltárások során megfigyelt ún. második, felső pusztulási réteg koráról viszont csupán azt lehetett megállapítani, hogy ez Bethlen Gábor uralkodásánál későbbi.

Közismert, hogy II. Rákóczi György lengyelországi hadjárata kihívta a porta bosszúját, és 1658 nyarán török-tatár seregek törtek Erdélyre a román vajdaságok támogatásával. Augusztus 7-én

meztámadták a bodzai várat, melyet a háromszékiek védtek Hidvégi Nemes János főkapitány vezetésével, és elfoglalták az erődítményt.<sup>13</sup> 1672. április 21-én Borbély Simon a bodzai várból a határvám elhanyagolt, őrizetlen állapota okán tett panaszt Bély Pál háromszéki főkirálybírónak.<sup>14</sup> A krími tatárok által felprédált vár újrakepítését Thököly Imre Erdély visszaszerzésére irányuló katonai hadműveletei tették sürgetővé. 1690. június 23-án a fejedelemmé kinevezett Thököly közeledésének hírére a bodzai átjárónál lévő épületek kijavítását rendelte el az Erdélyt kormányzó testület.<sup>15</sup> Az erősség helyreállításával párhuzamosan földsáncokat emeltek a bodzai út védelmére. Thököly katonai győzelmének lett áldozata a bodzai vár is, aki leromboltatta azt, tudjuk meg Viscontinak az erdélyi várak állapotáról írott jelentéséből (1699).<sup>16</sup>

Különös módon a vár hadászati szerepét alig tükrözik a területén talált tárgyak, az egyetlen fegyverlelet egy vas lándzsacsúcs, illetve említést érdemel egy kopjás (székely) lovast ábrázoló kályhacsempe. A régészeti leletek alapján (a legkésőbbi pénzérme I. Lipót 1677-ben kibocsátott verete) úgy tűnik, hogy a vár szerepe csökkent a 18. századra, összhangban az osztrák hadvezetés stratégiai gondolkodásával, mely a Tatárhavas-hágó katonai védelmét több ponton létesített védőművekkel (hosszanti és zárt sáncok rendszere – Kálvária-hegy, Lobkowitz-sánc stb.) tette hatékonyabbá, mélységében ellenőrizve és védve a határt. 1788–1789-ben, az ún. harmadik osztrák-török háború során a 2. székely határőrezred több győzelmes csatát vívott itt a török csapatok ellen. A vámot már a háború elején áthelyezték a mai Bodzavám falu területére. A párhuzamos szurdokvölgyek modernizálásával a Tatárhavas-hágónak a 19. század közepére megszűnt a korábbi jelentősége.

A bodzai vár építéstörténetének rekonstrukciójára vállalkozó elemzésünk egyik legfontosabb konklúziójaként kimondható: az erősséget a 17. században a székelyek építették újra, tartották karban és ugyanők látták el a Tatárhavas-hágó ellenőrzését. Hatáskörük kiterjedt a környező területekre is, ezt jól illusztrálja Visconti bemutatott térképe. Szerepük jól illeszkedik Bethlen Gábor hadügyi reformpolitikájába, aki a határvédelem terén különös hangsúlyt fektetett a székelyek haderejére, kiváltságokkal támogatva egyes közösségek feladatvállalását, illetve szélesítve határvédelmi tevékenységük

9 TT. 1893. 314.

10 1701-ben a *Vizközé*-n említik a vámhelyet. Ld. Binder, 1972. 277, 280. o., 40. jegyz.

11 SzOkI. VI. 321.

12 A forrásra ld. Fehér, 2014. 451–452.

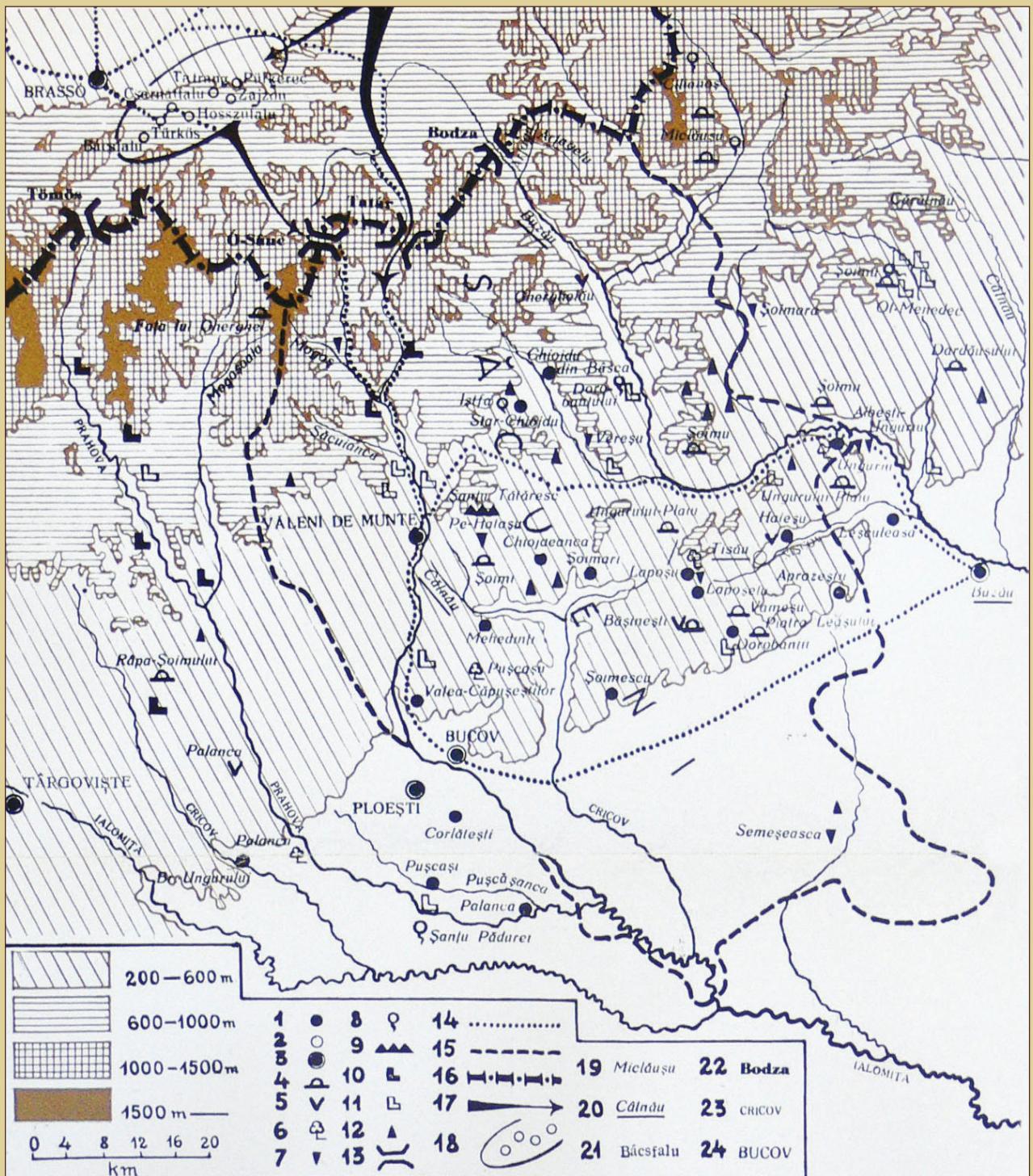
13 TT. 1902. 250.; TT. 1888. 37. A szászhermányi és prázsmári szászokat augusztus 13-án küldték a helyszínre. Vö. Binder, 1967. 133.

14 SzOkI. VI. 334–335.

15 EOE. XX. 53–54.

16 *Archiv des Vereines für Siebenbürgische Landeskunde*, 29. (1900). 387.





A havasalföldi Székely megye magyar települési képe Mikecs László térképén (Mikecs, 1943.)

A magyar település kiterjedése Havaselve (Muntenia, Nagy-Oláhország) csúszkára, az egykori Săcueni megye területére Jelmagyarázat:

1. Magyar eredetű névvel nevezett helységek;
2. Magyar közvetítésű szláv eredetű névvel nevezett helységek;
3. Városok;
4. Magyar eredetű névvel nevezett hegyek;
5. Patak völgyek;
6. Erdők;
7. Birtokok, szántók, rétek, legelők;
8. Források;
9. Sánc-maradványok;
10. Oradia, Orația, Orășii, Orăștele, Orăștile nevű egykori város helyek;
11. Cetatea nevű egykori város helyek;

12. Tisa, Tisău, Tița magyar közvetítésű szláv eredetű névvel nevezett helyek;
13. Hágók a Kárpátokban;
14. Középkori útvonalak;
15. Az egykori Săcueni megye határa (Zaharescu után);
16. A történelmi magyar határ;
17. A magyarság kinyomulásának iránya a Kárpátokon;
18. A Brassó melletti Hétfalu, melynek magyar-székely vegyes lakosságából szintén áttelepedhetett egy rész a Kárpátokon;
19. Magyar eredetű földrajzi nevek;
20. Magyar közvetítésű szláv eredetű földrajzi nevek;
21. A Brassó melletti Hétfalu községei;
22. Hágók nevei;
23. Folyók nevei;
24. Városok nevei.

térbeli kereteit, rájuk bízva a Tatárhavas-hágó őrzését. Ismerve a késő középkori székely határvédelem főbb aspektusait és a székely társadalom 16. századi válságának következményeit, melyek a hadviselés terén is megmutatkoztak, nem tartom valószínűnek, hogy a székelyek és a bodzai vár kapcsolata korábbi lenne Bethlen koránál. A megelőző században névtelenségbe burkolózó erődítményt a délkelet-erdélyi kereskedelmet kezükben tartó brassóiak építhették. A város már Nagy Lajos korában (1358) monopóliumot szerzett a Fekete-tenger felé vezető árukereskedelem lebonyolításában. A brassóiak kiváltságát szavatoló oklevél a Bodza és Prahova folyók (*inter Bosam et Prahom*) közti térségre terjesztette ki hatáskörüket, melyek középpontjában a Tatárhavas-hágón keresztül folytatott árukereskedelem állt.<sup>17</sup>

Ezzel pontot is tehetnék tanulmányom végére. Igen ám, de ha folytatjuk képzeletbeli utunkat a Tatárhavas-hágón keresztül, a hegyek túloldalán a 19. századig fennálló Székely megye (Săcuieni, régi nevén *Saac* – 1645) területére érkezünk, melynek központját Székelyek vásaraként (a mai Văleni de Munte Prahova megyében) is emlegették. A Prahova és Buzău megyék között 1845-ben felosztott megye székely–magyar múltjáról történelmi források szólnak, és helynevek sokasága tanúskodik magyar népcsoport(ok) itteni jelenlétéről. Vajon milyen összefüggések tapinthatók ki az eddigiekben vázolt székely határvédelem és a hegyeken túli székely expanzió között?

A Tatárhavasról Havasalföldre érkező Telesin útja (a *telega* a szláv nyelvekben szekeret jelent, innen a mi taliga szavunk) mentén két kisebb patak/völgy utal a székelyekre: még a hegygerincen, annak keleti oldalán találjuk a Székelyek patakát, a Bodza folyó egyik kisebb mellékágát. Délen, a Telejenel és Teleajen folyók összefolyása alatt, egy jobb partilag beömlő patak viseli a Săcuianca (románul a székely nőnemű alakja) nevet. A megye megnevezésén kívül mindössze ezek a székelyek jelenlétét vagy tevékenységét egyértelműen jelző helynevek, viszont az egykori megye területén több tucatnyi magyar eredetű településnevet, illetve földrajzi elnevezést találunk. Sajnos ezek alaposabb vizsgálatával Mikecs László II. világháború idején megjelent tanulmánya óta nem foglalkozott a nyelvészettudomány. Mivel e sorok írója érdemben nem tud hozzászólni a nyelvészeti kérdésekhez, részleteiben nem is taglalnám a toponímiai adatokat, s csak néhány szempontra hívnám fel a figyelmet. Mindenekelőtt kimutatható, hogy a magyarságra (székelyekre) utaló helynevek

többrétegűek, azaz több időszakban történt kivándorlást sejtetnek. Kései horizonthoz tartozik és tömeges megtelepedést jelöl a kéttagú településnevek egy csoportja, utalva arra, hogy az alaplakosság mellett úgymond külföldi bevándorlók is megjelentek (Măneci–Pământenii/Măneci–Ungureni, Homorâci–Pământenii/Homorâci–Ungureni stb. – valószínű, hogy ezek jobbára erdélyi románok voltak, ugyanis e településeknek ma már nincsen más etnikai vagy vallási sajátossága). Az Ungureni típusú helynevek kapcsán érdemes lenne vizsgálni, hogy a helyi sóbányászat intézményes meghonosítása és az erdélyi telepések között lehet-e közvetlen kapcsolatot kimutatni, ugyanis például a sókamarási tisztesség (*‘cămăraș’*) és szervezet alapos okot ad rá. (A 17. században Havasalföldön működő hat sóakna közül négy a megye területén volt.) A kora újkori–újkori



Săcuieni megye Constantin Cantacuzino 18. század elején készült Havasalföld térképén (forrás: Wikipédia)

<sup>17</sup> Franz Zimmermann – Carl Werner – Georg Müller: *Urkundenbuch zur Geschichte der Deutschen in Siebenbürgen*. Hermannstadt, 1897. 152–153.

eredetű településnevek közé sorolhatók a Dorobanț, Pușcași, Palanca, Calvini helynevek is.

Időben visszafelé haladva a nyomozásban, és segítségül hívva az okleveleket, az is megállapítható, hogy a székelyek jelenléte a térségben korábbi a 17. század első felénél. Írásom első felében már idéztem azt a Szapolyai János idejében kelt rendeletet, amely szabályozni igyekezett a székelyek illegális kereskedelmét a Kárpátok kanyarulatának havasain keresztül, kötelezve őket a huszadfizetésre a heti vásárokrá hajtott ökrök, lovak és más áruk után. Nemcsak az árucsempészés, hanem a székelyek hegyeken kívüli gazdasági-kereskedelmi tevékenységének intenzitását és volumenét is jelzi Szapolyai négy évvel későbbi (1537. március 10.), újabb rendelete, melyben arra inti a háromszéki székelyeket, hogy a brassói huszadvámot el ne kerüljék és megfizessék.<sup>18</sup> Ha hiteles a Székelyek vásárának 1431. évi említése (a több helyen hivatkozott adatot nem sikerült ellenőrizni), akkor újabb évszázadot léptünk időben visszafelé. A Tatárhavas-hágón keresztül folytatott borkereskedelem (a havasalföldi Székely megye nevezetes volt szőlőtermeléséről, címerében összefonódott szőlőtőkék jelennek meg) helynévi lenyomata lehet a hegyek túloldalán fekvő Plaiul Buții és a bodzai vár közelében található Tabla Buții magaslat, utalva az útvonalon szállított hordókra (*butoi*=hordó). Természetesen mindezek elsősorban a kétoldalú kapcsolatokat jelzik, és nehéz belőlük településtörténeti következtetésekre jutni.

A megye magyar helyneveinek alaprétege középkori, viszont nem lehet túl korai, ugyanis nem találunk magyar eredetű nagyobb folyóvíz- vagy földrajzi nevet a régióban. A Chiojd=Kövesd, Lapoșu=Lápos, Haleșu=Halas, Mogoșoia=Magas, Căpușești=Kapus, Leșculeasa=Leskő stb. köznévi eredetű földrajzi nevek és településnevek mellett különösen szembetűnő az Oradia, Orația (a magyar 'vár', 'várads' szóból képezve) helynevek jelenléte (Mikecs nyolc előfordulást említ), ugyanis ezek a magyar helynévadás jellegzetes középkori, hogy ne mondjuk: Árpád-kori formáját őrzik (-d képző). Az más kérdés, vajon kell-e minden ilyen helyszínen középkori várak után kutakodni... Hogy ezek a helynevek az 1227-ben létrehozott, viszont a tatárjárás által elsöpört kun (milközi) püspökség fennállása idején folyó térítési tevékenységre mennyiben vezethetők vissza, erre más településtörténeti források híján ma még nehéz válaszolni. Tény, hogy az Anjou-kortól Brassó város hatásköre alatt, királyi jóváhagyással egy olyan kereskedelmi folyosó jött létre a Tatárhavas-hágó és annak hegyeken túli útvonalán, amelynek gazdasági vonatkozásain túl

népiségi-településtörténeti kihatásai is lettek egészen a 19. századig.

Tanulmányomban a székely határvédelem délkelet-erdélyi vetületét, és pedig a Tatárhavas-hágón átkelő útvonal és az annak ellenőrzésére, védelmére emelt bodzai vár építéstörténetét taglaltam. A jól dokumentált fejedelemség kori események előzményeiről szórványos írott források vallanak, a népeségmozgásokra és településtörténeti mozzanatokra már csak a helynevek hívják fel a figyelmet. A székely-magyar jelenlét havasalföldi nyomait (Székely megye) további szisztematikus nyelvészeti-régészeti kutatások árnyalhatják, írásom célja elsősorban a figyelemfelkeltés volt: vannak még feltáratlan epizódok történelmünkben.

(A cikk a Bolyai János Kutatási Ösztöndíj támogatásával készült.)

Sófalvi András

#### Felhasznált szakirodalom:

- Binder Pál: Contribuții la localizarea Cruceburgului și unele probleme legate de ea. In: *Culegere de Studii și Cercetări*. I. Muzeul Regional Brașov, 1967. 121–135.
- Binder Pál: Date geografico-istorice referitoare la pasurile și plaiurile transcarpatice din județul Covasna. In: *Aluta*. Sepsiszentgyörgy, 1972. 271–282.
- Cantacuzino, Gh. I.: *Cetăți medievale din Țara Românească (sec. XIII–XVI)*. București, 1986. 131–137.
- Căpățână, Dan – Teodor, Eugen S. – Ioniță, Adrian – Ciupercă, Bogdan – Bădescu, Alexandru: Cetatea de la Tabla Buții (com. Cerașu, jud. Prahova) – campaniile arheologice 1995–1996, 1998. In: *Materiale și Cercetări Arheologice*, serie nouă, 4. (2008). 157–182.
- Fehér János: *Dobó. Egykori település a Kormos mentén*. Barót, 2014. 449–453.
- Horvath, Walter: Die Kreuzburg und der Bosauer pass. In: *Das Burzenland*, 4. (1929) 1. 48–55.
- Karczag Ákos – Szabó Tibor: *Erdély, Partium és a Bánság erődített helyei. Várak, várkastélyok, városfalak, templomvárak, barlangvárak, sáncok, erődítmények a honfoglalástól a 19. század végéig*. Második, bővített kiadás. Budapest, 2012. 108–110.
- Mikecs László: A Kárpátokon túli magyarság. In: Deér József – Gáldi László (szerk.): *Magyarok és románok*. Budapest, 1943. 441–507.
- Oborni Teréz: *Erdély pénzügyei I. Ferdinánd uralma alatt 1552–1556*. Budapest, 2002.
- Sófalvi András: Határvédelem a Székelyföldön Bethlen Gábor korában. In: Dáné Veronka – Horn Ildikó – Lupescu Makó Mária – Oborni Teréz – Rüszt-Fogarasi Enikő – Sipos Gábor (szerk.): *Bethlen Erdélye, Erdély Bethlene. A Bethlen Gábor trónra lépésének 400. évfordulóján rendezett konferencia tanulmányai*. Kolozsvár, 2014. 675–686, 712–716.
- Zaharescu, Ecaterina: Vechiul județ al Saacului în lumina istorică și antropogeografică. In: *Buletinul Societății Regale Române de Geografie*, XLI. (1922). 147–173.

18 SzOkl. V. 52–54.



G. M. Visconti Háromszék térképe 1699-ből  
 (ELTE, Egyetemi Könyvtár,  
 Kézirattár, Hevenes-hagyatéék)