

ORSZÁG LILI ITÁLIAI VÁZLATFÜZETEI

Ország Lili nagyon szeretett utazni, amint ezt néhány levele is tanúsítja: „... kávé-édesség-csavargás – így jellemez Gyurka, szabályos bűnöző tulajdonság”;<sup>1</sup> „Én legszívesebben folyton utaznék...”<sup>2</sup> Ez a 20. század középső harmadában, de még a hetvenes években is Magyarországról igen nehéz volt, Ország Lili azonban az akkori lehetőségekhez képest sok helyre eljutott. Járt Bulgáriában, a Szovjetunióban, Csehszlovákiában, Izraelben, Olaszországban, Ausztriában, Franciaországban, Jugoszláviában, 1975-ben pedig Indiában.

Utazásai során számos vázlattömböt rajzolt telen, felskiccelte az érdeklődését felkeltő látnivalókat. A vázlatfüzeteket, szám szerint tizenkét darabot, a Magyar Nemzeti Galéria Adattára őrzi (MNG Adattár 21300/1981/5. doboz, 1–12-ig).<sup>3</sup> A tizenkét füzetből nem mindegyik kapcsolódik utazásélményhez. Az Adattár számozását követve – ami nem jelent kronológiai sorrendet – a 2-es füzet inkább a *Labirintus*-sorozat előkészületeire utaló skicceket, vázlatokat tartalmaz; a 12-es számúban a bábszínházi munkához kapcsolódó díszlet- és bábtervek szerepelnek, és kilóg a sorból a 7-es számú füzet is, amely ugyan itáliai utazáshoz kapcsolódik, de nem művészeti élményeit, hanem gyermekpszichiátriákon tett látogatásai alkalmával készített feljegyzéseit őrzi. A többi kilenc füzet úti élmények megörökítésére szolgált: az 1-es és a 11-es izraeli, a 6-os indiai, a többi (3, 4, 5, 8, 9, 10.) pedig itáliai utazásaihoz kapcsolódik.

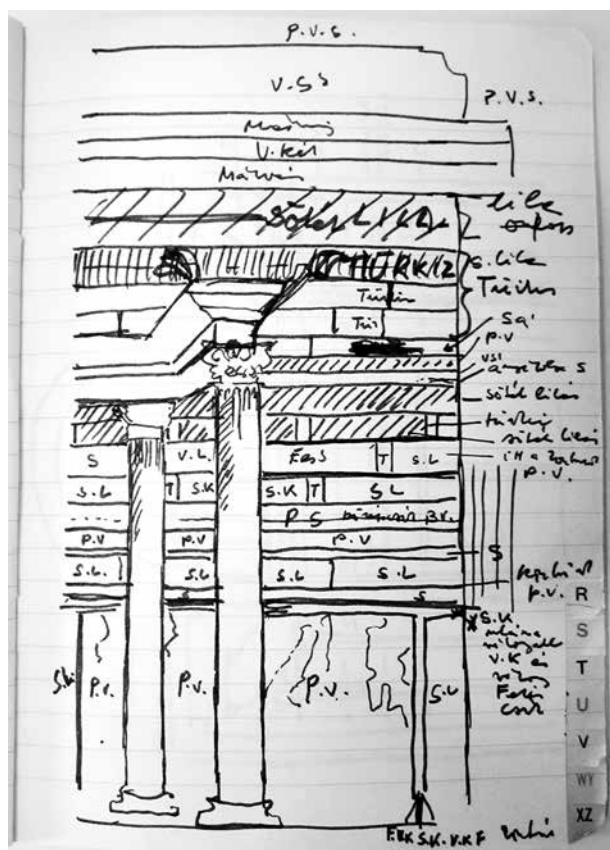
1968 és 1974 között Ország Lili ötször járt Olaszországban.<sup>4</sup> Ezek az utazások meghatározó élményt jelentettek, ahogyan ez a helyszínen készített vázlatok, jegyzetek mennyiségéből és a később a műveibe beépülő motívumokból is egyértelműen kiderül.

Az itáliai utazásokhoz köthető hat vázlattömb túlnyomó többségében pompeji, herculaneumi

vagy nápolyi élményeket rögzít, de akadnak Rómában telerajzolt lapok is. Mindez nagyjából kétszáz-harminc, rajzokkal és feliratokkal teli lapot jelent, amelyek között gyakran előfordulnak ismétlődések, vagyis a figyelmét megragadó látnivalóról több vázlatot is készített. Golyóstollal vagy fekete filctollal, néhol ceruzával rajzolt, az íróeszköz megválasztása esetleges. Többnyire nem törekedett részletek kidolgozására, a vázlatok nem művészi alkotások, hanem jegyzetek; a skiccek célja, hogy emlékeztetőül szolgáljanak. Gondosan feljegyezte a színeket, szavakkal körülírta őket; a plasztikus hatásokra is főként szavakkal, esetleg satírozással utalt. A kompozíciót mindig pontosan vázolta, az arányokra szigorúan ügyelt. Többnyire rövid megjegyzés utal a helyszínre, a múzeum vagy az adott pompeji ház nevének feljegyzésével.

A vázlatok nemcsak arról árulkodnak, hogy mi az, amit megörökítésre, esetleg későbbi felhasználásra érdemesnek tartott, az is nagyon beszédes, hogy egy-egy művészeti emlékekben gazdag város kínálatából mi az, ami hidegen hagyta. A megörökítés módjának részletes tanulmányozásával sokat megtudhatunk festői gondolkodásmódjáról. Az alábbiakban igyekszem az itáliai vázlatfüzetek alapján Ország Lili képi látására, képépítési módszereire vonatkozó következtetéseket levonni olyan példák segítségével, amelyeken egyértelműen sikerült azonosítanom a vázlatok tárgyát.

Nem követem a vázlatfüzetek sorrendjét, hiszen egy-egy emlék több füzetben is szerepel, az őt érdeklő helyekre többször visszatért. Arra sem teszek kísérletet, hogy rekonstruáljam a vázlatok keletkezésének sorrendjét, mivel egymást követő években készültek, és nincs jelentős különbség köztük az alkalmazott képépítési módszer, a képi látásmód



1. Ország Lili vázlatfüzete: Pompeji, a Villa dei Misteri egyik freskójának rajza. Magyar Nemzeti Galéria, Adattár

tekintetében. A bemutatás választott szempontja tehát tematikus, egy-egy azonosított emlék és a hozzá kapcsolódó skiccek mentén halad. Az azonosított emlékek köre nem teljes, az elemzett lapok segítségével mégis jó áttekintés nyerhető.

Bár a vázlatkönyvekben számos szobortöredék, egy-egy mozaik és néhány táblakép is szerepel, a rajzok túlnyomó többsége falfestményekről, pompeji freskókról készült.<sup>5</sup> Pompeji rendkívüli ihlető forrást jelentett Ország Lili számára: „Pompejiről már álmodoztam sokat, és tulajdonképpen ez volt utazásom fő célja! Ha valaha megszínesednek képeim, akkor ez majd ennek köszönhető.”<sup>6</sup> A levelekből az is kiderül, ezek az inspirációk a *Labirintus*-sorozat létrejöttében is kulcsszerepet játszottak.<sup>7</sup>

Az alábbiakban a helyszínek szerint haladva kerülnek elemzésre a vázlatok, először a Pompeji környéki emlékek, majd a rómaiak. A pompeji emléksanyagának a vázlatokon belüli súlya, illetve Ország Lili művészetére gyakorolt hatása miatt érdemes egy hosszabb kitérőt tenni a pompeji falfestészet technikájának és fejlődési szakaszainak bemutatása végett.<sup>8</sup>

Pompejiben a Vezúv Kr. u. 79-es kitörése egy több évszázadra visszanyúló kultúrát, és benne egy pá-

ratlan falfestészeti hagyományt pusztított el. A Vezúv által romba döntött városok<sup>9</sup> falképeinek technikája klasszikus freskótechnika.<sup>10</sup> A frissen vakolt falra először a *pictor parietarius* rajzolta fel a díszítés sémáját – díszes kereteket, mezőket, címkéket, medalionokat –, amihez különböző segédeszközöket (körző, szögmérő, vonalzó) használt. A figuratív ábrázolások helyét szabadon hagyták, azokat a *pictor imaginarius* dolgozta ki, aki dolgozhatott a saját műhelyében fatáblára (ez esetben a megfelelő felületet nem vakolták be, hogy a kép később illeszkedjék), vagy a helyszínen közvetlenül a falra festve. Sok az ismétlődés, ugyanaz a kép különböző méretekben is előfordul, ami mechanikus kicsinyítő-nagyító technikák ismeretére utal. A léptékváltás, a méretek kérdése később Ország Lilit is foglalkoztatta – ez a kiadott levelezéséből és a *Labirintus*-sorozathoz kapcsolódó vázlatfüzeteiből is kiderül.<sup>11</sup>

A falképek technikájáról szólva fontos megjegyezni, hogy a régészek számos nyomát találták képek másodlagos elhelyezésének, vagyis kész falakról leválasztottak, és máshová (a padlóra vagy másik falra) helyeztek át részeket. A fal felületének különböző, önálló egységekben való elgondolása, a képek mezőkre osztása, vagyis az egésztől a részletek felé haladó (top-down) képtervezés Ország Lili képi gondolkodásának is sajátja; csakúgy, mint a montázsok készítése során a már megalkotott képek vagy azok részleteinek újrafelhasználása. A *Labirintus*-sorozathoz készült vázlatkönyvekben (MNG Adattár 21300/1981, 5. doboz, I–III.) számos olyan képvariáció van, ahol a képnek csak egy adott, jól körülhatárolt része cserélődik. A székesfehérvári Szent István Király Múzeumban őrzött, a *Labirintus*-képekhez kapcsolódó montázssorozat pedig önmonotázs, amelyhez a saját képeiről készített fotókat, reprodukciókat darabolt és használt fel.<sup>12</sup>

A dekoratív sémák készítése során a pompeji falfestők is használtak pecsételő technikát a kiegészítő, díszítő motívumok reprodukálásakor. Ehhez hasonló technika Ország Lili festészetében már a pompeji utazásokat jóval megelőzően jelen volt a dekoratív felületek kialakításánál,<sup>13</sup> falfestészeti tanulmányaitól talán nem teljesen függetlenül. Később, a *Labirintus*-sorozat képein a nyomtatott áramkörök felhasználásával való nyomdázás, nyomtatás a képi szerkezetet, egyes motívumokat és a felületet egyaránt meghatározó alapelemmé vált.

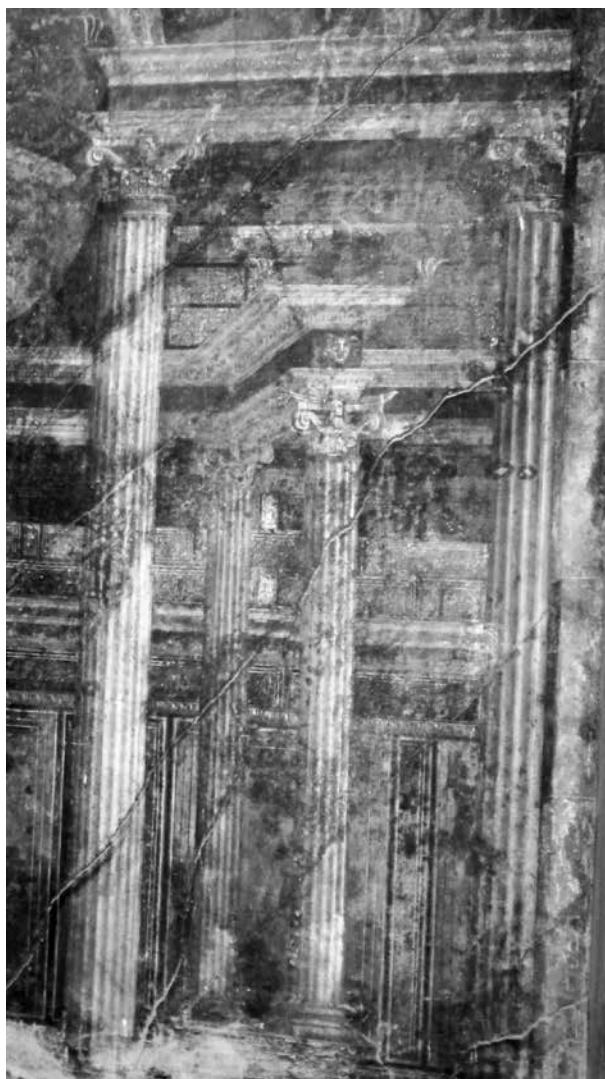
A pompeji dekoratív falfestés megjelenését a szakirodalom a Kr. e. 1. század kezdetére teszi. Ezt megelőzően a házak falait stukkóreliefek díszítették, amelyeket egy mérsékelt színskála élénkített. Ezek a stukkókon nem voltak figurális jelenetek, a falazást imitálták, a köztéri épületek nagy tömbjeit.<sup>14</sup> A Kr. e. 2. század végén ezt a fajta díszítést

felváltotta a festett fal. A falfestés kezdetben az építőköveket, az értékes, színes márványanyagokat idézte. Ezt gyakran első stílusnak vagy strukturális díszítésnek is nevezik.<sup>15</sup>

Később a Kr. e. 2–1. század fordulóját az arisztokraták egymás közti harca jellemezte. A társadalom legfelső rétegeihez tartozó, vezető személyek otthonaiban alattvalóik megnyerése, elkápráztatása végett a falakon festett peristilium-csarnokok, oromzatok és oszlopok voltak hivatottak megidézni a köztéri hangulatot és a magas színvonalú köztéri építészetet. Ez a rendszer a ház látogatóinak lehetséges útját figyelembe véve egyfajta hierarchia szerint rendezte el a különböző funkciójú helyiségeket.<sup>16</sup> A második stílus korában tehát a falfestmények grandiózus építészeti részleteket, palotákat, színpadtereket idéző perspektivikus „díszleteket” ábrázoltak. Figyelemre méltó ennek a festészetnek az illuzionisztikus hatása; a korai falfestők az ehhez szükséges gyakorlatot a színházi díszletek festésekor szerezhették.<sup>17</sup> Hasonló gyakorlattal rendelkezhetett Ország Lili is, hiszen 1950-től 1955-ig az Állami Bábszínház díszletfestő műhelyében dolgozott,<sup>18</sup> 1960-tól egészen haláláig a festőműhely vezetőjeként.<sup>19</sup>

A pompeji falfestészetnek ebben a korai szakaszában a figurális ábrázolás viszonylag ritka. Monumentális figurális festészetre akad ugyan példa a Villa dei Misteriben, ahol Ország Lili biztosan megfordult, hiszen több részletet is megörökített, ugyanakkor a híressé vált, a Dionüszosz-kultuszhoz kapcsolható figurális frízeket nem rajzolta le. Vásárolt viszont a nagyméretű figurális freskókat reprodukáló képeslapokat.<sup>20</sup>

A Kr. e. 1. század közepétől kezdve az építészeti imitáció merevségét a pompeji falakon egyre inkább ellensúlyozta az ornamentális részletek szaporodása, megjelentek a fekete hátterek, és gyakori motívumokként a színházi maszkok.<sup>21</sup> A század vége felé, Augustus császár hatalomra jutásával jelentős szemléletbeli változás következett, ami a faldekorációban is új stílust követelt. Az Augustus által közvetíteni vágyott üzenet a béke korszakának eljövetele volt a polgárháborúk zaklatott időszaka után. Ez indokolja az „antik” görög előzményekhez való visszanyúlást, egyfajta figuratív stílust, higgadt „neoklasszicizmust”. A falfestészetben ez a korábbi évtizedekben az architekturális ábrázolásokra jellemző élénk, kontrasztív színek elhagyását jelentette. Megjelentek az egyetlen színnel kitöltött homogén falmezők – amelyek lezárták a falakat –, közepükön miniatűr díszekkel. Az oszlopok helyén karcsú kandeláberek emelkednek, gyakori motívumok a finom növény- vagy gyümölcsfüzérék.<sup>22</sup> Ez a harmadik pompeji stílus.



2. Pompeji, a Villa dei Misteri egyik freskója

A dominánssá váló ornamentika mellett a falakat mitologikus jeleneteket ábrázoló kisebb figuratív képek díszítették. A kor morális üzenetének megfelelően hősök diadalával végződő történeteket választottak: jellemzően a történetek főszereplőit vagy az eseménysor boldog végét ábrázolták egy semleges táji háttér előtt, amelyben elhelyeztek egy-két, a történet korábbi epizódjaira utaló elemet.<sup>23</sup>

A császárkor kezdetétől, a Kr. u. 1. század második felétől kezdődően a megrendelői réteg szélesedett, alacsonyabb társadalmi rangú személyek is rendeltek falfestményeket. Elnagyoltabb dekoratív motívumok jelentek meg, a heroikus helyett az erotikus hangvétel vált meghatározóvá.<sup>24</sup> Ez a negyedik stílus időszaka. A mitologikus történetek ábrázolásában is a narratív elemek kerültek előtérbe, és a kedvelt témák is változtak. A populáris falfestészet kialakulásával más, könnyebben kivitelezhető műfajok is elterjedtek, mint a csendélet, a portré, a tájkép.<sup>25</sup>



3. Pompeji, a Terme Stabiane stukkófalanak részlete

Ország Lili pompeji vázlatairól összességében elmondható, hogy a freskók között a figurális jelene-tek kevésbé ragadták meg a figyelmét, sokkal inkább a pompeji dekoratív falmezők rendszere, a színek, foltok váltakozó ritmusa érdekelte (vagyis a harmadik stílus), illetve az illuzionisztikus építészeti terek (a második stílus) készítették aprólékos rajzolásra. Részben ebből adódik, hogy nem feltétlenül a többség által ismert és nagyra értékelt, jellemzően figurális részleteket rajzolta, amelyek a legtöbb ismertető kiadványban, útikönyvben szerepelnek. Ahogyan S. Nagy Katalin is írja, részben az itáliai vázlatok kapcsán: „Múzeumokban és templomokban olyan részleteket fedez fel, ami [sic!] a látogatók figyelmét elkerüli és nincs olyan útikalauz, művészeti könyv, amelyben ezek a lényegtelennek látszó, holott nagyon jellegzetes elemek benne lennének.”<sup>26</sup>

Rátérve a vázlatok elemzésére, az első helyszín, ahová a festőt követhetjük, a pompeji Villa dei Misteri. Az építészeti tereket ábrázoló falakat többször megörökítette: egy egymáshoz csatlakozó három dongaboltozatot ábrázoló falat színes téglákból, oszlopokkal (8. füzet, fol. 19v és fol. 24v); és egy architrávós, oszlopos, mélyülő teret ábrázoló falat (8. füzet, fol. 28v, 10. füzet, fol. 27v, fol. 28r [1–2. kép], fol. 29r). Az ábrázolt terek illuzionisztikusak, erős perspektivikus hatással. A falak színezése nagyon részletgazdag, élénk, az egyes téglasorok mintázata eltérő. Ország Lili gondosan, téglánként (!) feljegyezte a színeket, sajátos elnevezéseket, rövidítéseket használt. Az itt szereplők közül a leggyakoribbak: a pompeji vörös, a nápolyi sárga, az okker, a lila és a türkiz. A plasztikus hatásokra külön kitért, feljegyezte, hogy az oszlopok árnyékol-

tak. Figyelmet érdemel – ez sok más vázlatán is előkerül –, hogy lerajzolta a falak sérüléseit, feltüntette az alsó falsáv megsötétedett foltjait. A figyelmét megragadó részletet a kiugró oszloppal, külön ki-  
ragadva rajzolta meg, de szerepel egy vázlat a teljes falról is, a részletet elhelyezve a bonyolultabb, fiktív építészeti összefüggésben.

A Villa dei Misteri egy másik terme is bekerült a jegyzetfüzetekbe: az, amelyiknek sötét, homogén fekete falmezőjét közepén egy csillagszerű ábra uralja (4. füzet, fol. 14r és 9. füzet, fol. 18r). A vázlat alatti felirat a 4. füzetben „indigó fekete márványos fal”-ról szól, egyike az anyagszerű jelzőt használó színmegjelöléseknek, amire még bőven akad példa a későbbiekben. Ezen a falon jól megfigyelhető a vízszintes sávokra és függőleges mezőkre való tagolás, ami Ország Lili képeire is jellemző. A vázlatból kiténik, hogy a sorminták, ritmusok hatásának érzékeltetésére törekedett, ugyanakkor a miniatúrszerűen megrajzolt elemeknek csak a folthatása, körvonala érdekelte. Fontosak voltak számára ellenben a keretek, a mezőket definiáló vonalak, és itt is berajzolta a fal sérülését, a vakolat hiányát jelző foltot.

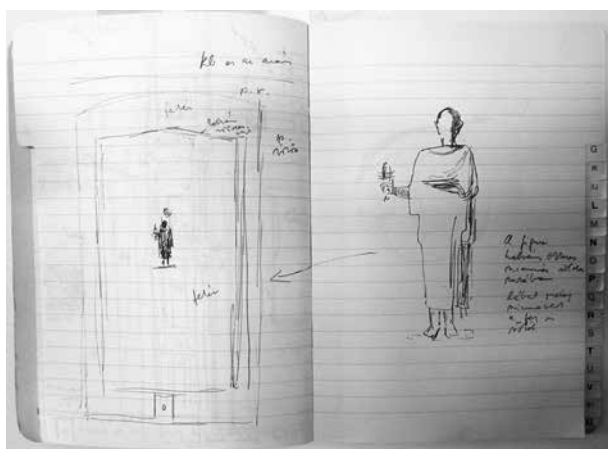
A falmezőket definiáló keretek kiemelt jelentőségére jó példa a pompeji Casa degli Amorini Dorati egyik freskója, ahol a vázlaton (9. füzet, fol. 22r) a mezőkben lévő alakokat csak foltszerűen jelezte, a keretek tagolását és színeit viszont részletesen rögzítette. A szárnyas ló-alak aszimmetrikus keretezése különösen hangsúlyos, a benne szereplő színekből épül fel a többi mező kerete is.

Két másik, ugyanebben a házban készült vázlaton (9. füzet, fol. 21r és 10. füzet, fol. 18r) egy csendélet látható szokatlan tárgyakkal. Megnevezésükre tett kísérlete árulkodik arról, hogy éppen ezek keltezték fel a figyelmét („kuglóf edény, óriás csiga?, kosárszerű, az első valami fém” – 9. füzet, fol. 21r). A keretet itt is részletesen írta le, szaggatott vonallal jelölte a fal repedéseit, és anyagszerű színmegjelölést használt („aranyokker”, „narancs-mustáros”).

A pompeji Terme Stabiane hatalmas stukkófalanak romos állapota misztikus hangulatot ébresztett benne, ahogy erről a lap alján (9. füzet, fol. 24r) (3–4. kép) szereplő néhány soros megjegyzése is tanúskodik: „Teljesen lekopott rózsaszín (volt pomp. vörös) és vil. fehéres okkeres márvány szín. Keretek az ajtókon, lépcső, ívek, minden stukkó, a figurának csak a helye van meg, a stukkó leesett, teljesen misztikus hatású ezáltal.” A megrajzolt részlet nem a fal fő motívuma, ugyanakkor Ország Lili *Labirintus*-sorozatában egy gyakran előforduló elem, a meredeken nyíló szárnyú kapu látható rajta, ahogyan a másik, ugyanerről a falról megörökített részleten is (9. füzet, fol. 25r); ott azonban a lépő figura nélkül. Utóbbi skiccen a rajzból kiindulva nehezen értelmezhető



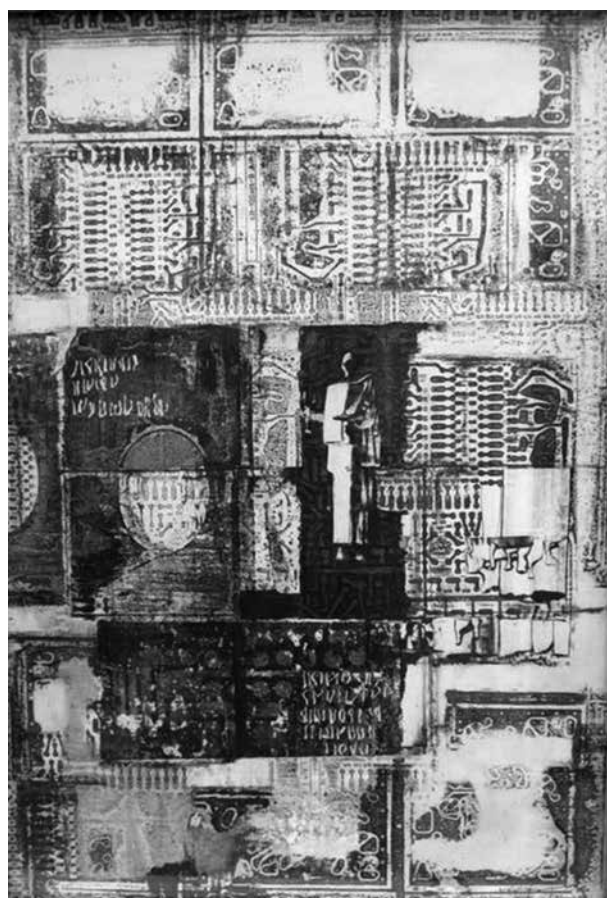
4. Ország Lili vázlatfüzete: Pompeji, a Terme Stabiane stukkófalának részlete. Magyar Nemzeti Galéria, Adattár



5. Ország Lili vázlatfüzete: Pompeji, Casa di Loreius Tibertinus freskójáról készült rajzok. Magyar Nemzeti Galéria, Adattár



6. Pompeji, Casa di Loreius Tibertinus



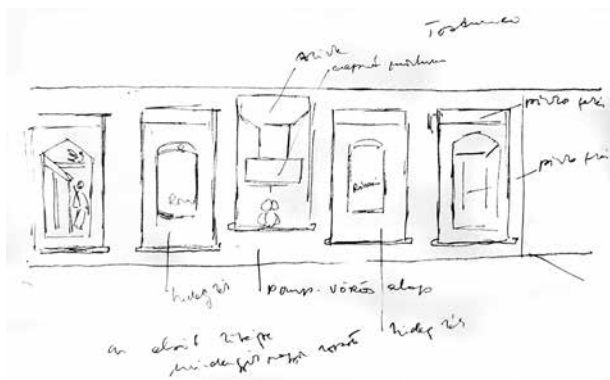
7. Ország Lili: Labirintus, 1976 körül. Győr, Vasilescu Gyűjtemény

vízszintes vonal a fal repedését jelöli. A falakon a pusztulás, az idő nyomainak részletes feltüntetése is jelzi, hogy nem az érdekelte, milyen lehetett elkészültekor az adott freskó vagy falrészlet, sokkal inkább az idők során ráakódott nyomok izgatták.

Loreius Tibertinus házában az Ország Lili által megörökített terem falainak díszítése sok helyütt romos állapotban van, a mezők közepét nagy kiterjedésű malterfoltok foglalják el (10. füzet, fol. 10v és fol. 11r). A falfestés három sávra oszlik. A középső sáv a harmadik stílusra jellemzően nagy, homogén falmezőkből áll, középen eredetileg egy-egy figurával. Visszaulva a nagyítás, a léptékváltás problémáira, a korábbi példaktól eltérően itt a falmezők közepén megjelenő figurát felnagyítva, részletesen is lerajzolta (10. füzet, fol. 11v és fol. 12r) (5–6. kép), pontosan leírva a ruházat és a test valószínűleg színezését: „a figura halvány okkeres színnél zöldebb ruhában, lábak meleg színnél, a fej is sötét”. A tálat tartó figura vázlata később is hasznosnak bizonyult; ez

az alak több későbbi festményén is megjelenik: *Labirintus* (1976 körül, Vasilescu Gyűjtemény, V2. 336, 7. kép), *Falal egyiptomi szobrokkal I. és II.* (1976 körül, Vasilescu Gyűjtemény, V246 és V247).

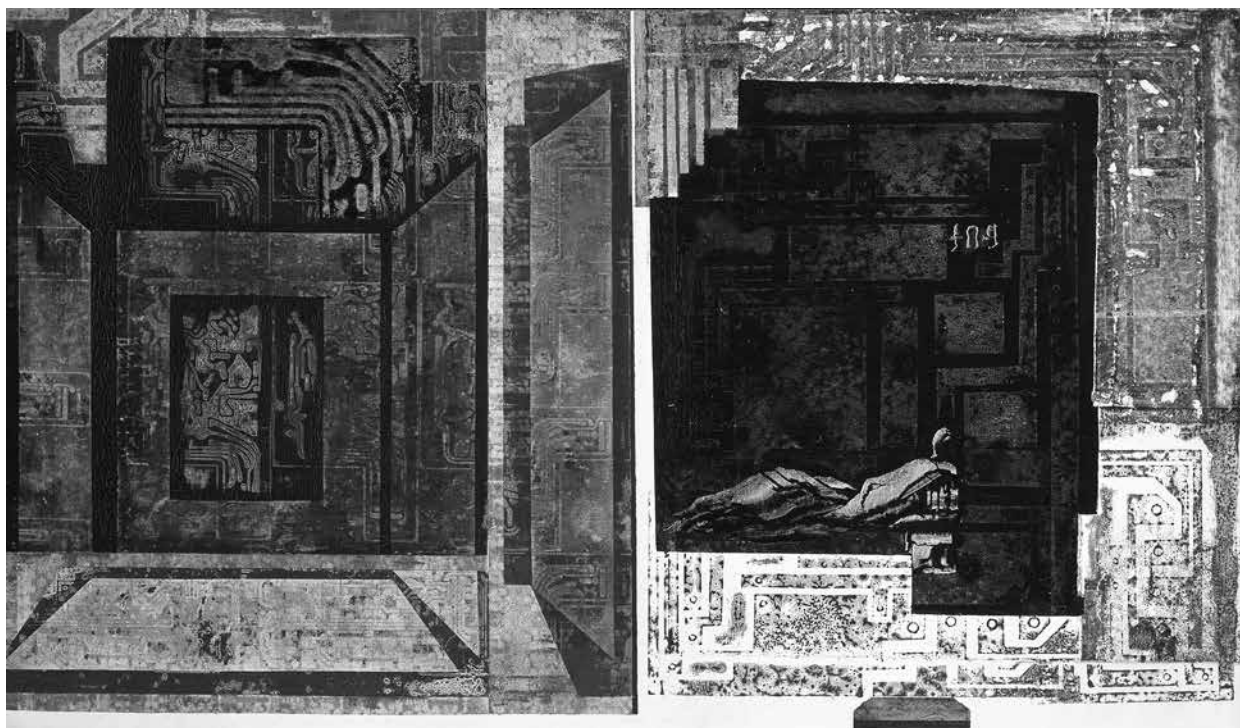
Marcus Lucretius Fronto házában található az a két figurális, mitologikus jelenet, amelyeket Pompejiben lerajzolt: „Vénusz és Mars esküvője”, valamint „Thészeusz és Ariadné”. „Vénusz és Mars esküvője” esetén az összegző, az alakokat és a kompozíciót nagyjából rögzítő vázlaton (10. füzet, fol. 15r) megfigyelhető a teret kettéosztó sötétlila fal és Mars sötétebb alakjának satírozása, vagyis a sötét-világos foltok eloszlásának jelölése. A kép két szélén ülő egy-egy nőalakról részletesebb rajzok készültek (10. füzet, fol. 15v, fol. 16r és fol. 23r). Ezek a hangsúly a ruhák részletek tagolódásán, a ruharedőkön és a sötét-világos tónusok érzékelésén van. Az emberalakok arca nem részletezett (a kompozíciós vázlaton a legtöbb figurának csak a hajvonalát rajzolta be), a ruharedők sokkal nagyobb figyelmet kaptak. A „Thészeusz és Ariadné találkozása” című kétszereplős jelenetből (10. füzet, fol. 22r) Ország Lili egyértelműen Ariadné, a *Labirintus*-sorozat majdani szereplőjét emelte ki (árnyéko-



8. Ország Lili vázlatfüzete: Herculaneum, Casa del colonnato tuscanico freskójáról készült rajzok. Magyar Nemzeti Galéria, Adattár



9. Herculaneum, Casa del colonnato tuscanico freskója



10. Ország Lili: Diptichon, 1976. Győr, Vasilescu Gyűjtemény

lás, ruha részleteinek, redőinek jelzése), Thészeusz meztelen testének csak körvonalait rögzítette.

Herculaneumban három olyan ház említhető, amelyek részleteihez számos vázlat kapcsolódik.

A legtöbb rajz a Casa del colonnato tuscanicóban készült. A számos lapon megörökített (4. füzet, fol. 23r, 9. füzet, fol. 36r) (8–9. kép) piros-kék-fehér falmezők sorának színei és formáinak ritmusa is megjelennek Ország Lili festészetében: *Diptichon / Vörös-kék palota* (1976, Vasilescu Gyűjtemény, V245, 10. kép); *Herculaneumi sorok* (1971). Az egymásba illesztett négyszögletes formák sorában csak egy mező tartalmaz figurát, ezt részletesebben is lerajzolta (10. füzet, fol. 3r). A rajz melletti megjegyzése az arányok fontosságára utal („a figura beljebb van”). Szintén külön felskiccelte (9. füzet, fol. 35r) azt a mezőt, amelyik a sorozatra merőleges falon, egymagában áll, mintegy a sor lezárásaként. A falak ezen a sorozaton annyira kopottak, hogy a repedéseket és a kopásfoltokat nem rajzolta le, a keretek részleteit viszont itt is pontosan leírta. A hangsúly a ritmuson, a kékek, fehérek és vörösek variálásán van.

A ház egy másik termének falait szintén több alkalommal megörökítette. A harmadik stílusra jellemző homogén mezők fölött – amelyek az egyik lapon „narancs”, a másik lapon „aranyokker” színmegjelölést kaptak – egy fríz húzódik figurális jelekkel. A fríz kapcsán Ország Lili két lapon is a rajzi stílusra vonatkozó megjegyzést tett: „nagyon kemény, szigorú rajz” (10. füzet, fol. 1r) és „na-

gyon precíz rajz” (9. füzet, fol. 37v) – elsősorban ez kelthette fel érdeklődését. Az egész fal rendszerét áttekinthető skicc (4. füzet, fol. 38v és fol. 39r) mellett a frízt magát külön is lerajzolta (9. füzet, fol. 37v, 10. füzet, fol. 2r). A legrészletezőbb rajzon pedig (10. füzet, fol. 1r) az egy sávba rendezett mezők rendszerét vázolta. A figurális frízt itt is kiemelte, ugyanakkor nagyobb figyelmet szentelt az ajtószemöldök ornamentális díszének, a keretezéseknek, a mezők egymáshoz képest elcsúszzó helyzetének. Az egyes rajzok a részletezés mértékében eltérnek egymástól, így az egyes formák absztrahálásának folyamata, ennek különböző fokozatai is megfigyelhetők rajtuk, például az ajtószemöldök díszítésénél.

Szintén ebben a házban található egy igen kopott mozaik, amelynek szerkezete a kevésbé gyakorlott szem számára nehezebben tekinthető át, Ország Lili vázlatja (4. füzet, fol. 37r) azonban jól mutatja, hogy hogyan tudta a látványt elemeire bontani, az egyes foltokat körülírni. Itt az a probléma is megjelenik, amely már írásos képein is foglalkoztatta őt: a kicsi és nagy elemek találkozása, az ebből eredő feszültség.<sup>27</sup> A mozaikkövek kopott felülete, a városalaprészletek idéző elrendezés már első látásra is nagyon szoros rokonságot mutat Ország Lili festői világával.



11. Ország Lili vázlatfüzete: Herculaneum, a Casa Sannitica freskójáról készült rajz. Magyar Nemzeti Galéria, Adattár

A ház melletti falon lévő „csendélet” négy kancsó sematikus rajzából és feliratokból áll. Valószínűleg az eltérő irányban álló és különböző színű kancsók ritmusa, valamint a feliratok betűinek formája érdekelhette a populáris festészetnek ezen az emléken (10. füzet, fol. 4r), ami nem más, mint egy római kocsmáborozó hirdetése. A római korban a városokban nem volt szokás otthon ebédelni; a falkép egy kocsmához tartozott, a feliratok az ott árult italok fajtáiról és áráiról adtak tájékoztatást. Az „Ad Cucumas” felirat a cucumae, vagyis kancsó szóból jöhet, ez lehetett a hely neve.<sup>28</sup>

Egy másik herculaneumi helyszín, a Casa Sannitica zöld terme szintén olyan ihlető forrás, amelynek nyomai felfedezhetők Ország Lili festészetében. Erről az egyik vázlatlapon (8. füzet, fol. 31r) (11–12. kép) egy megjegyzése is tanúskodik: „Sejtelmesen zöld falak, mint a Pompeji Fal c. képen a zöld” (Vasilescu Gyűjtemény, V202, 13. kép). Az említett képen kívül további festmények is kapcsolatba hozhatók ezekkel a zöld falakkal: *Zöld ünnep este* (1969); *Zöld falak* (1972). A sejtelmes, misztikus hatás ebben az esetben is fontos, a kopott zöld falak mellé feljegyezte (8. füzet, fol. 31r): „a kopások az architektúrát hol elmoszák, hol misztikussá teszik.” A kopásokat itt pontozással jelezte, ez világosabb felületre utal. Mindkét lerajzolt zöld fal apróbb mezőkre oszlik. Az egyikben közepén egy csendélet foltjai fedezhetők fel (8. füzet, fol. 29r és 9. füzet, fol. 33r), míg a másikon fentebb két vázlat csendélet (8. füzet, fol. 30v és fol. 32r), lentebb pedig egy figurális jelenet (bika fiúval) található, amelyet csak körvonalaiiban vázolt fel (8. füzet, fol. 31r). Megjegyezte (8. füzet,



12. Herculaneum, a Casa Sannitica freskója





13. Ország Lili: Pompeji fal, 1968. Győr, Vasilescu Gyűjtemény

fol. 31r), hogy „minden négyzetben másképp jelenik meg a tér”. Az egy képen belüli különböző térábrázolások az ő festészetében is felbukkannak: a városképeken nem ennyire szétválasztva, míg a *Labirintus*-képeken már mezőkre elkülönítetten. A zöld terem falairól készített feljegyzések jól példázzák a színek anyagszerű leírását is (9. füzet, fol. 33r): „különböző zöldekkel, borsó zöld, króm zöld, egész halvány penészes patinával”.

Szintén Herculaneumban található a Casa del Gran Portale, amelynek egy, az előző zöld falhoz hasonlóan sok mezőre osztott türkizkék falát több lapon felskiccelte (4. füzet, fol. 32r és fol. 33r). A fal alsó részén maszkokkal díszített függönyös fríz húzódik. Az architektúra tiszta rajzát ezen a vázlaton a kopások és repedések jelölése nehezen olvashatóvá teszi. A függönyön megjelenő maszkok különlegességük folytán – és talán a bábszínházi munka

kapcsán is – megörökítésre érdemesnek bizonyultak (4. füzet, fol. 33v és fol. 34r).

A pompeji emlékek közül sokat – szobrokat, leválasztott freskókat – a Nápolyi Nemzeti Régészeti Múzeumban őriznek, ahová Ország Lili is ellátogatott.

A pompeji Villa di Cicerone egyik termében egykor az alsó sávot benépesítő táncoló, zenélő, lófarkas szilének sorozatából két darabot is (Inv. 9163 és Inv. 9164) lerajzolt (4. füzet, fol. 14r és fol. 20r). A fekete háttér előtt, gyors ecsetvonásokkal megfestett alakok sötét testszínei erős kontrasztot alkotnak lófarkuk, hajuk, valamint az alattuk feszülő rúd színével. A vázlatokon a fal kopásait részletesen jelezte, pontozással jelölve a világosabb, satírozással a sötétebb részeket. Ezekért a díszítményekért Winckelmann is lelkesedett, kiemelve, hogy a gyors ecsetvonások hányféle alakot voltak képesek megformázni.<sup>29</sup> Ország Lilit az ecsetvonások expresszivitásán túl a szokatlan színezés és mozdulatok, a bizarr hatás, a különösség vonzhatta ezekben a figurákban.

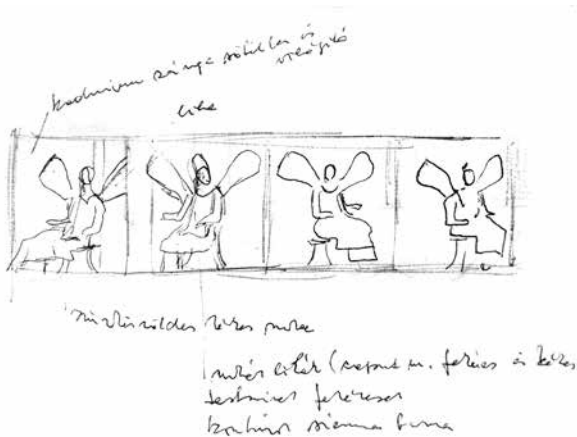
Szintén leválasztásra került és a múzeumban található a herculaneumi Casa dei Cervi több csendélete. Ezek közül egy, három egymás melletti mezőben elhelyezkedő képsorozat (Inv. 8644) „Csendélet triptichon” címmel szerepel a jegyzetfüzetekben (9. füzet, fol. 30r). Önkéntelenül is az általa gyakkor

alkalmazott szakrális képforma elnevezését használta, holott itt nincs szó vallásos tartalomról. Mindhárom képen jelölte a polcok magasságát, és bár a motívumok nem egyformán kidolgozottak, elnagyolt körvonalaik minden esetben kijelölik a képtér felosztását. A bal oldali képen egy szultánkakas sétál egy üvegtállal lefedett boroskancsó felé, felette egy polcon sonkák (?) sorakoznak. A középső kép kompozíciója viszonylag zsúfolt; az egyes elemeket a vázlat csak foltszerűen jelzi, a néhány vonalra absztrahált langusza mellett az ezüstedényen látható, lovast ábrázoló domborműre semmi nem is utal. Megragadta azonban figyelmét a jobb oldali képen a jobb felső sarokban kisebb polcra helyezett, plasztikusan ábrázolt alma, míg a mellette csőrénél fogva felakasztva lógó fogolymadarat csak foltként jelenítette meg.

A szintén a múzeumban található architektúrális részletet ábrázoló freskóról (Inv. 9878) két vázlatot is készített (9. füzet, fol. 3r és fol. 4r). A harmadik stílusra jellemző törekeny architektúrájának egy ajtószemöldököt ábrázoló részlete, különösen annak ornamentikája volt az, amit alaposan megfigyelt, és nagyított méretben lerajzolt. Ez a léptékváltás az ornamentika ritmusát sokkal érzékeltetőbbé tette.

A stabiai Villa di Ariannából származó freskótöredék négy ülő, lepkeszárnyas psyché alakot ábrázol (Psychai, Inv. 9169) (14–15. kép), akik közül kettő balra, kettő jobbra néz. Mint a figurális ábrázolások vázlateinál általában, itt is (4. füzet, fol. 22r és 9. füzet, fol. 31r) gondosan feljegyezte a testszínt (fehéres) és a kontúr színeit is („szíennás barna”), ami élesen elüt a „kadmiumsárga sötétben is világító” háttértől. Az ülő, lepkeszárnyas figura szintén helyet kapott később a *Labirintus*-képeken: a bal felső sarokban szerepel a *Bűvös négyszög II.* című képen (1975, Vasilescu Gyűjtemény, V235, 16. kép).

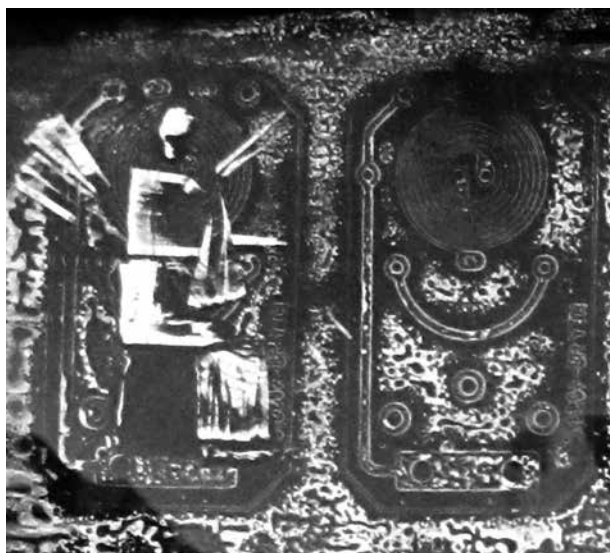
Ország Lili két szobrot is lerajzolt a nápolyi múzeumban. Az egyik egy drapériába burkolózó, álló nőalakot formáz (eredeti nápolyi leltári száma: Inv. 4400, ma Boscorealében, az Antiquariumban található). A szobor eredetileg a Villa dei Misteri utolsó tulajdonosainak egyikét, az Istacidi család egy tagját ábrázolta, ám később Tiberius császár a fejet kicseréltette, így az Tiberius anyjának, Líviának a vonásait őrzi. A szoborról készült rajz (8. füzet, fol. 25v), ahogyan a falfestményekről készült vázlatok is, kizárólag vonalrajz, plasztikus hatások visszaadására nem törekszik, nincsenek satírozott felületek. Az anyagszerűség, a márványszobor sima felületének érzékeltetése is elmaradt, csak a drapériaredők hajlásával, ritmusával rajzolta meg az alakot, amitől az ábrázolás kissé síkszerűvé vált. Érzékeltetőek a kezek sérülései, a haj eltérő formálása, de az arc itt is szinte üres, csak egy pont jelöli



14. Ország Lili vázlatfüzete: Stabia, Villa di Ariannából származó freskótöredékről készült rajz. Magyar Nemzeti Galéria, Adattár



15. Psyché alakok. Stabiából, a Villa di Ariannából származó freskótöredék. Nápolyi Nemzeti Régészeti Múzeum, Inv. 9169



16. Ország Lili: *Bűvös négyszög II.*, 1975.  
Győr, Vasilescu Gyűjtemény. Részlet

a szemet. A sűrűn redőzött drapériába burkolt, lépő alak közeli rokona a *Labirintus*-képeket benépesítő szoborszerű alakoknak.

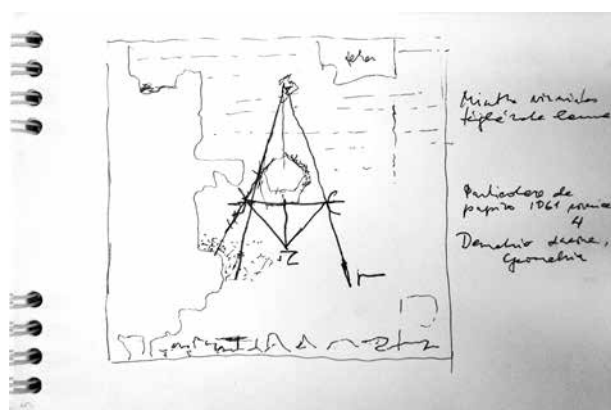
A másik lerajzolt szobor Cornelius Rufus patrícius négyszögletes márványhasábon nyugvó büsztje (Ufficio Scavi, Pompeji), amely az ásatások idején még in situ, a patrícius házának átriumában volt;<sup>30</sup> abban a helyiségben tehát, ahová a látogatók először léptek, és ahol szokás volt a család őseinek képmását kiállítani. A büszt az elhunyt életkorát érzékelteti: ezt mutatják a homlok ráncai, az orr melletti mélyülő vonások, a kissé beesett arc. Ország Lili skiccén (8. füzet, fol. 26v), ahol két nézetből is látható a szobor, az arcvonások esetlegesnek tűnnek, eltérőek a két nézetben, és csak elnagyoltan vannak jelezve. A festő nem is törekedett ezek visszaadására, sokkal inkább a Schaár Erzsébet szobraira emlékeztető tömörszerű „test” és a kidolgozott fej ellentéte jelenik meg vázlatán: a szürkés márvány sűrű erezetét megrajzolta, így az elüt a fejtől, amelynek a közép-tengelytől enyhén elforduló helyzete pontosan érzékelhető. A testetlenség, az emberi alakok anatómiájának elrejtése vagy mellőzése miatt Ország Lili alakjait kevésbé érzékeljük valós lényekként. Nehezebb birtokba venni őket, titokzatosakká válnak. A fejrésznek a testtől való éles elkülönítése megjelenik Ország Lili *Mementó* (1957) című képen is.

A Herculaneum melletti Villa dei Papi-riben egy ókori görög könyvtár papirusztekercsei is bennégték a vulkáni iszap alatt. Az elszenesedett papirusztöredékekből a régészeknek sikerült megtisztítaniuk és összerakniuk számos régi kéziratot. Ezek egy része Ország Lili ottjártakor feltehetőleg ki volt állítva, ma azonban részben a Villa dei Papi-riben folyó további ásatások okán nem láthatóak.<sup>31</sup>

A jegyzetfüzetekben szereplő papiruszok számát, szerzőjét és címét a festő gondosan feljegyezte. A skicceket alapul véve ezek a kéziratok számos kép ihletőjéül szolgálhattak. Ország Lili a papiruszok esetén is pontosan rögzítette a foltokat, a szabálytalan körvonalakat, vagyis az idő nyomait (pl. 9. füzet, fol. 8r). Megragadta figyelmét a tekercsek plaszticitása: „szélek felé plasztikusak mintha nyírfakéreg lenne” – jegyezte meg, és az egyik papirusz mellé a keresztmetszetét is odarajzolta (9. füzet, fol. 5r), érzékeltetve görbületét. A hordozó mellett természetesen az íráskép, a rajta szereplő ábrák is fontosak voltak. A jellegzetes rajzolatú görög betűk, az egyenletesen rótt sorok mellett a papiruszok konkrét motívumátvételre is példát szolgáltattak. A papiruszon fennmaradt geometriai traktátusban szereplő háromszögekből és körből álló sematikus ábra, amely a vázlatkönyvben is feltűnik (9. füzet, fol. 6r [17. kép] és fol. 7r) bekarcolt jelként megjelenik *Az emlék jelene* című képen (1968, Vasilescu Gyűjtemény, V199, 18. kép).

Az itáliai utazások során készített jegyzetek egy másik csoportja római emlékekre vonatkozik. A festő írásos hagyatékában egy Róma térkép is fennmaradt, amelyen néhány nevezetesség (Foro Romano, Palatino, Palazzo Venezia, Colosseo, Musei Vaticani és az Angyalvár) külön meg lett jelölve.<sup>32</sup> A római vázlatok a város számtalan látványossága közül szinte kizárólag ókori emlékeket örökítenek meg. Alig rajzolt reneszánsz emlékeket, de kimaradtak a római barokk híres alkotásai is, ahogy a kortárs olasz művészetről sem készített feljegyzéseket. A város egésze hatott rá, és sok időt töltött az olasz művészet tanulmányozásával: „Róma gyönyörű és festőileg nagyon inspiratív!” „A velencei biennálét szeretném megnézni, s Rómát, hogy végre egyszer láthassam az olasz mestereket”, „Most néhány napja Rómában vagyok, amíg csak lehet a Vatikán Múzeumaiban, ahol annyi csodálatos szépet fedeztem fel magamnak.”<sup>33</sup>

Ellátogatott a római Villa Giulia épületében lévő Etruszk Nemzeti Múzeumba, ahol több etruszk síremléket is lerajzolt. Köztük van a Vas Istvánt is megihlető etruszk szarkofág<sup>34</sup> (3. füzet, fol. 8r [19–20. kép] és fol. 9r), de nem a megszokott frontális nézetből, az archaikus mosolyt ábrázolva, hanem hátulnézetből látjuk. A nő és az őt átölelő férfi egymás mögötti, fekvő alakjai hátulról kevésbé tagoltak, így jobban egybesimulnak. A hátulnézetet indokolhatja az összetartozásnak ez a fajta láttatása, ugyanakkor az arcok ábrázolásának elkerülése a személytelenség irányába mutat. A megörökített hátulnézetben tűnik fel ez a szobor a *Labirintus egyiptomi fekvő szobrokkal* című<sup>35</sup> olajképen is (1975, Vasilescu Gyűjtemény, V252, 21. kép).



17. Ország Lili vázlatfüzete: papirusztöredék rajza.  
Magyar Nemzeti Galéria, Adattár

Az özvegy szarkofágja a Diocletianus termáiban található Római Nemzeti Múzeumból szintén beke-  
rült a vázlatfüzetekbe (3. füzet, fol. 1r és fol. 1v). Az  
első skicc jóval több részletformát jelez, érzékelteti  
az arcok egymás felé fordulását, talán sérülésüket  
is. A második skiccen (3. füzet, fol. 1v) a drapériák  
redőinek rendszere úgy került egyszerűsítésre,  
hogy a redővonalatok irányát jelezte, de a párhuzam-  
os redők közül kevesebbet rajzolt be. Az arcokat,  
fejeket csak körvonalakkal érzékeltette, még hang-  
súlyosabbá téve a büsztnek és az elhunyt fejének  
egymásra felelő ritmusát. Ezen a szobron is meg-  
jelenik a dúsan redőződő drapéria, és a büszt mint  
rész, amely az egész helyett áll.

Az Ország Lilit Rómában megihlető kevés re-  
neszánsz kori emlék egyike Raffaello loggiáinak  
falfestése, különösen az ajtók melletti panelek apró  
mezőkre osztott ornamentális dísz (pl. 5. füzet, fol.  
19v, fol. 20r). Ahogyan a többi, ornamentális témá-  
jú skiccen, ezen a vázlaton is megfigyelhető, hogy a  
mezők teljes rendszerének összefoglaló ábrázolása  
mellett egyes részeket felnagyított, külön vizsgálva  
ezáltal a mezők közötti és az egyes mezőkön belü-  
li kompozíciós viszonyokat. Érdekes, hogy ennél a  
panelnél is berajzolta a bal felső sarokban látható  
sérülést, egy „olaj folt”-ot.

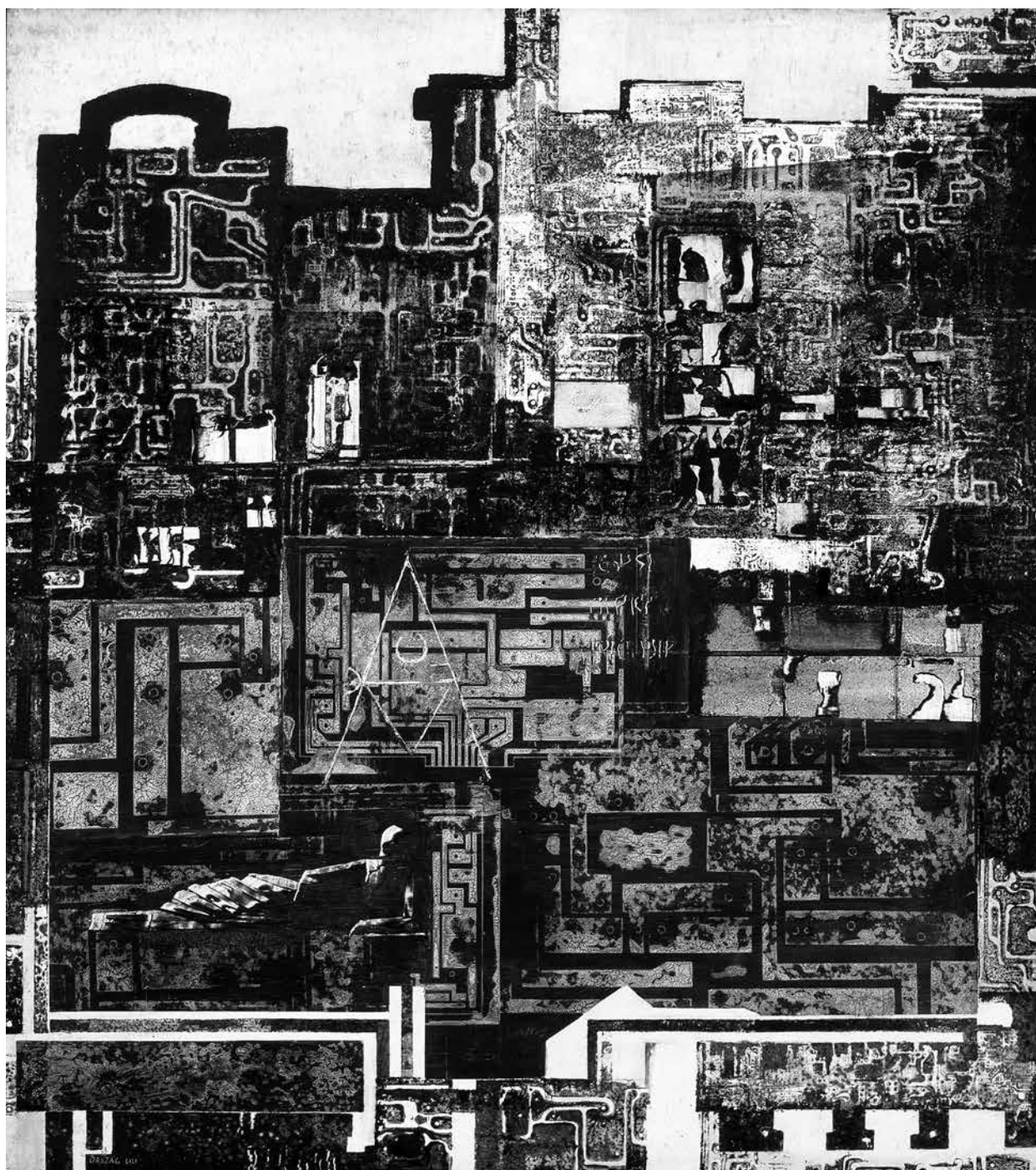
Ritka kivételnek számítanak a táblaképeket  
megörökítő skiccek. Ezek a Vatikáni Múzeumban  
található festmények vázlatai. Carlo Camerino *Le  
opere di Misericordia* című sorozatának egyik darab-  
járól (*A halottak eltemetése*, Vatikáni Múzeum, Inv.  
40201) készült vázlatán (8. füzet, fol. 33r) az építé-  
szeti háttér egyáltalán nem kidolgozott, a festő a  
kompozícióból csak a figurák diagonálisan emel-  
kedő ritmusát érzékeltette. Megjegyezte, hogy „a  
képtér a rózsaszínes lilás fehér figurákkal, arany  
háttérrel nagyon szigorú”. Ez a megjegyzés arra  
enged következtetni, hogy milyen fontos téralakító  
tényezőként tartotta számon a színeket. Ugyanezen

a lapon a lenti rajz Benozzo Gozzoli: *La deposizione*  
című képeinek egyetlen figuráját emeli ki, a Krisztus  
lábainál térdeplő nőalakot. A furcsa, erős érzelmet  
kifejező testtartás kiemelése rokon Aby Warburg  
pátoszformuláival.

Nagyon megtetszhetett Ország Lilinek Fra An-  
gelico *Episodio della vita di San Nicola da Bari* című  
sorozatának a szent születését, elhivatását és a há-  
rom szegény lány megajándékozását ábrázoló képe  
(Vatikáni Múzeum, Inv. 40251), amelyről képeslap  
reprodukción vásárolt,<sup>36</sup> és két vázlatot is készített  
(8. füzet, fol. 34r). Az első részletező rajz után a má-  
sodik skiccen a teret meghatározó épületfalak és  
azok színei hangsúlyosak.

A római emlékek közül a legtöbb rajz talán Ca-  
racalla termáinak atlétákat ábrázoló padlómoza-  
ikjaihoz kapcsolódik. A mozaikok négyzetes  
mezőkre osztott sávokban, egymáshoz képest el-  
tolva helyezkednek el. A félköríves teret nem töltik  
ki teljesen, egyes mezők hiányoznak. Ország Lili  
vázlatainak egy része – ahogyan a korábbi példák-  
on is látható volt – a mezők rendszerét, ritmusát,  
a mezők összességét mint mintát próbálta vissza-  
adni (8. füzet, fol. 4v és fol. 5r), míg más lapokon  
egy-egy mező tartalmát ábrázolta felnagyítva (8.  
füzet, fol. 3r, fol. 36r és fol. 39r, továbbá még egy  
ábra külön lapon). Az egyik kiemelt mezőben egy  
büszt látható. A felette lévő megjegyzés a mozaik  
műfaj sajátosságaira, a rajzosságra is utal: „a figu-  
rák mind nagyon izmosak, élesen kirajzolt izmok.”  
A testnek ez a fajta részekre tagolása indokolhatja,  
hogy az összes többi vázlatnál eltérően itt mezte-  
len, izmos testeket örökített meg. Érdekes, hogy a  
vázlatok között nem szerepel az az innen származó  
mozaikbüszt, amelynek reprodukcióját valamely  
síknymásos sokszorosító technika segítségével  
belekomponálta *Pompeji fejek I. és II.*<sup>37</sup> (1969) című  
képeibe. A másik két kiemelt mező egész alakot áb-  
rázol: az egyik (8. füzet, fol. 36r és külön lap) egy  
drapériába burkolt, lépő, szakállas figurát, míg a  
másik (8. füzet, fol. 39r) egy lépő, meztelen atlétát,  
nyílvesszőkkel a kezében. Ez a rajz is arról árulko-  
dik, hogy Ország Lilit egyáltalán nem foglalkoztat-  
ták az izomzat anatómiai részletei, és a testek érzéki  
megjelenése sem. Az alaknak csak a körvonalát raj-  
zolta fel. A testtartás, a mozdulat, a teljes tömeg a  
kifejezés hordozói, és a gondosan feljegyzett „erős  
színnél sötét” testszín, amely itt is, akár a korábbi  
példáknál, elüt a világos márvány, fehér háttértől.

A példák hosszára nyúlt sorát lezárva Ország Li-  
li képépítési gyakorlatára vonatkozóan az alábbi-  
kat emelhetjük ki összefoglalásként. Falfestészeti  
tanultsága meghatározó, építészeti jellegű érdek-  
lődésére és falfestői gondolkodásmódjára utal az  
utazásai során megörökített emlékek között a fal-



18. Ország Lili: Az emlék jelene, 1968. Győr, Vasilescu Gyűjtemény

képek túlsúlya, a fal részekre osztásának gondos megfigyelése, építőelemekre bontása. Ugyanakkor a megmaradt vagy helyreállított, harmonikus, valós építészeti tereket, egyes házak belső tereit (pl. a herculaneumi Casa Sannitica átriumát) nem rajzolta le. A valós terek látványa nem ejtette rabul, csak a fiktív, kétdimenziós tereké.

A síknak, a falnak a problémája festészetében szinte mindvégig központi helyet foglalt el. Nem

véletlenül a fiktív terek, a falak érdekelték Pompejiben, hiszen ahogyan azt a Rozgonyi Ivánnak adott interjúban részletesen kifejti,<sup>38</sup> a táblakép problémája nála idővel egygyé vált a fal problémájával. Míg korai képein a szorongásait kifejező, erősen rövidülő „reneszánsz vagy szürrealista perspektívájú” illuzionisztikus tereket határolták a falak (*Fal szoborral*, 1953), vagy a teret a középtérben elvágó monoton téglamustrák domináltak (*Fekete ruhás*



19. Ország Lili vázlatfüzete: A Sarcofago degli Sposi rajza hátulnézetből. Magyar Nemzeti Galéria, Adattár



20. Sarcofago degli Sposi.  
Etruszk Nemzeti Múzeum, Róma, Villa Giulia



21. Ország Lili: Labirintus fekvő egyiptomi szobrokkal, 1976 körül. Győr, Vasilescu Gyűjtemény

nő, 1956), később az első ikonos korszakban megtalált síkszerű festésmód kerekedett felül (*Piéta*, 1958), a vetületek és a metszetek váltak meghatározóvá (városképek; pl. *Jeruzsálem falai*, triptichon, 1962), majd a fal a vászon síkjával párhuzamossá vált (írásos képek – *Írás a falon*, 1967, második ikonos korszak – *Ikonfal VI.*, 1969). A sík vásznat úgy igyekezett kitölteni, akár egy falfelületet. A kompozíciók tervezésében már írásos és a második ikonos korszakra jellemző ikonfal-szerű képein is gyakran követte a Pompejiben általános gyakorlatot, a képfelületnek sávokra, mezőkre való tagolását, függőlegesek és vízszintesek mentén. A kialakuló mezők, rétegek anyagszerű, málló faktúrát utánozó felületek, vagy eltérő betűkészletek révén eltérő korokra utaltak – a fal így időbeli dimenziót kapott.

Bár festészetének alapelemei közül a legtöbbre már az itáliai utazások előtt rátalált, a térbeliség kérdésében, annak továbbgondolásában kulcsfontosságúak voltak a pompeji élmények. A *Labirintus*-sorozat megalkotásához egyértelműen hozzájárult ez az inspiráció. A *Labirintus*-sorozat képei egy nagy fal elemeiként, részeiként értelmezhetők. Maguk is fal-

töredékek.<sup>39</sup> Az egész sorozat fraktálos rendszerben épül fel. Míg addigi képein is megfigyelhető volt a képfelület részekre, mezőkre osztása, itt maga a kép válik egy nagyobb rendszer részévé, egy fal darabjává, építőelemévé. A *Labirintus*-képekre jellemző, hogy egy adott képen belül az egyes képmezők belső törvényei, térábrázolási módszerei egymástól különbözőek (pl. *Labirintus Ikarosz maradványaival*, 1975; *A Labirintus kapui*, 1972). A mezők, akárcsak a Casa Sannitica zöld falán, különböző térérzeteket keltenek. Ezt a klasszikus perspektivikus rövidülés ábrázolásán túl (meredeken nyíló ajtók) a színek és a felület mintázata (sűrű, apró vagy ritkás, nagyobb elemek) segítségével érik el. A térbeli feszültségek megteremtésében a fentiekén túl – visszautalva a korábban elmondottakra – az egyes motívumok kiemelése, méretük változtatása, a pompeji vázlatokon is gyakran feltűnő léptékváltás játszik szerepet (*Kék tükrök háza I.*, 1974).

Az egyes képek tehát, akárcsak a pompeji falak, több mezőből, azaz több önálló képből tevődnek össze, különböző, korábban megfestett képi egységek összeillesztésével, kombinálásával alkotta őket

(önmontázs). Ezekkel a képekkel úgy akart teret alkotni, hogy az egyes képek egymás mellé helyezéssel épít falakat, egy valóságos, térben felállítható labirintus falait.

A színek Ország Lili festészetében a kompozíció meghatározó elemei. Ritmusuk, váltakozásuk olyanra érdekelte, hogy képes volt Pompejiben egy fal színezését téglánként feljegyezni. A színek verbális megjelölésekor mindig valamilyen anyagra, anyagi hatásra utalt. A színek nemcsak a taktilis hatások (penészes, patinás, kopott stb.), az érzetek útján (hideg/meleg) kommunikálnak, de téralakító tényezőkké is válnak a *Labirintus*-sorozatban. Ország Lilit egyfajta absztrakt foltlátás jellemezte. Részletező rajzokat ritkán készített, körvonalainak kifejezőereje megkapó. A motívumok (akár emberalakok, akár tárgyak) közül azokat tartotta megörökítésre érdemesnek (vagyis később felhasználhatónak), amelyek valami miatt szokatlanok, különlegesek – így például a szárnyas alakokat, a táncoló szilénket. Emberek helyett angyalokat vagy más köztes

lényeket részesített előnyben. Emberi alakot szinte soha nem ábrázolt érzéken, mintha testi helyett sokkal inkább szellemi tartalmakra koncentrált volna. A felskiccelt szobrok többségén a test drapériába burkolódik, akárcsak *Labirintus*-sorozatának szereplői. A figurák ábrázolásakor szinte kizárt, hogy az arcvonásokat egyénítse, legtöbbször a körvonal és a haj vonala jelöli a fejet. Az emberi alakok kifejezőerejét, érzelmi-lelki állapotát a testtartás vagy a mozdulat közvetíti; amely az esetek többségében nyugodt, inkább állapotot, mint cselekvést kifejező.

Lényeges a figurák valószínűségét avagy valószínűtlenségüket is meghatározó testszínek és a háttér színének viszonya. Kedvelte a misztikus hatású képeket, szobrokat, érdekelte, hogy ezt milyen eszközökkel lehet elérni (kopott zöld fal, negatív stukkóforma). Ezek közül az egyik az itáliai vázlatok meghatározó tapasztalata, az, ahogyan rögzíteni igyekezett az idő apró, szabálytalan nyomait, amelyek a gondosan felállított struktúra ellenpontját képezik.

## JEGYZETEK

1 *Zsubori Ervin* szerk.: *A Holdfestőnő* [Ország Lili levelei Róbert Miklóshoz]. Budapest 2003, 6. Gyurkaként itt férjére, Majláth Györgyre utal.

2 I. m. 23.

3 Ezekkel a vázlatfüzetekkel a szakirodalom ez ideig nem foglalkozott részletesen. Utalások, említések történtek, mint például S. Nagy Katalin monográfiájában, illetve a Budapesti Történeti Múzeumban 1980-ban rendezett *Labirintus* c. kiállítás katalógusában, ahol néhány füzetlapról reprodukció is megjelent.

4 1968-ban, 1969-ben, 1971-ben, 1973-ban és 1974-ben. *S. Nagy Katalin*: *Ország Lili*. Budapest 1993, 145.

5 A falfestészeti érdeklődésről árulkodik az a pompeji romvárost ábrázoló turistatérkép, amelyet Ország Lili használhatott egyik alkalommal ottjártakor (MNG Adattár 21300/1981, 10. doboz), és amelyen a Villa di Diomede mellett felirat jelzi, ott „nincs festett fal”. A térképen egyébiránt a következő házak vannak megjelölve: Terme Stabiane, Casa del Menandro, Casa dei Vettii, Casa del Chirurgo (zárva) és a Villa dei Misteri.

6 *Zsubori* i. m. 49.

7 I. m. 45.

8 Ennek során a nápolyi állandó kiállítás átrendezése kapcsán megjelent frissebb szakirodalomra támaszkodom: *Valeria Sanpaolo – Irene Braganti*: *La pittura pompeiana*, Verona 2010.

9 A pompeji jelző a későbbiekben értelemszerűen erre a területre utal(hat).

10 A technika részletes leírását adja: *Sanpaolo–Braganti* i. m. 29–34.

11 *Zsubori* i. m. 59.; MNG Adattár 21300/1981, 5. doboz: *Labirintus* I. vázlatfüzet, Fol. 13r.

12 Erre már Laczkó Ibolya felhívta a figyelmet az 1993-as pécsi kiállítás katalógusában.

13 Ország Lili krumpliból készített alkalmas pecsétet. Ez a technika többek között a prágai zsidó temetőben tett látogatást követően, az 1960-as évek legelején készülő sírköves monotípiákon figyelhető meg. Bródy Vera szíves szóbeli közlése alapján.

14 *Sanpaolo–Braganti* i. m. 37.

15 Brief Guide to Herculaneum. Soprintendenza Speciale per i Beni Archeologici di Napoli e Pompei 2011, glosszárium.

16 *Sanpaolo–Braganti* i. m. 39.

17 I. m. 37.

18 *Balogh Géza*: *A bábjáték Magyarországon*. Budapest 2010, 81.

19 *S. Nagy* (4. jegyzetben) i. m. 144.

20 MNG Adattár, 21300/1981, 10. doboz, 23-as és 32-es sz. lap.

21 *Sanpaolo–Braganti* i. m. 43, 46.

22 I. m. 47.

23 I. m. 49.

24 I. m. 61.

25 I. m. 66.

26 *S. Nagy* (4. jegyzetben) i. m. 30.

27 *Rozgonyi Iván*: *A múlt birodalma* (Ország Lili festőművész, 1964). In: *Uő: Párbeszéd művekkel – Interjúk 1955–1981*. Budapest 1988, 206.

28 Brief Guide to Herculaneum (15. jegyzetben) i. m. 19.

29 *Johann Joachim Winckelmann: Geschichte der Kunst des Altertums* (1764) VII. kötet – hivatkozik rá és idézi *Sampaolo–Braganti* i. m. 128.

30 Az in situ elhelyezésről látható fotó a washingtoni National Gallery of Art Pompeii and the Roman Villa című 2008–2009-es kiállításának honlapján. [http://www.nga.gov/exhibitions/2008/pompeii/villa\\_houses.shtml](http://www.nga.gov/exhibitions/2008/pompeii/villa_houses.shtml) (utolsó letöltés: 2012. 12. 18.)

31 A Villa dei Papirihez kapcsolódó újabb kutatásokról bővebben: *Mantha Zarmakoupi: The Villa of the Papyri at Herculaneum. Archaeology, Reception and Digital Reconstruction*. New York 2010.

32 MNG Adattár 21300/1981, 10. doboz.

33 *Zsubori* i. m. 44–45, 47.

34 *Vas István: Etruszk szarkofág*. In: *Uő: Összegyűjtött versek III. (1960–1976)* Budapest 2005, 11–13.

35 Ez a cím szerepel a gyűjteményi nyilvántartásban, bár a képen látható szobrok nem egyiptomi, hanem etruszk szarkofágról valók.

36 MNG Adattár 21300/1981, 10. doboz, 27. sz. képeslap.

37 Budapesti Történeti Múzeum, Fővárosi Képtár, ltsz.: KM.80.4. és KM.80.5. A múzeumi nyilvántartásban szereplő cím ezek szerint nem pontos, hiszen a felhasznált fej nem Pompejiből, hanem Rómából származik.

38 *Rozgonyi* (27. jegyzetben) i. m. 200–207.

39 Kolozsvári Ernő „Fal”-ként utal a *Labirintus*-sorozatra Ország Lilinek írt, 1975. június 18-án kelt levelében (MNG Adattár 21300/1981, 10. doboz, 238. sz. levél).

## LILI ORSZÁG'S ITALIAN SKETCHBOOKS

Lili Ország visited Italy five times between 1968 and 1972. During her travels she prepared numerous sketches and drawings, which are now held at the Archives of the Hungarian National Gallery. The six sketchbooks filled during her trips to Italy are dominated by registration of the Pompeii, Herculaneum and Naples experiences, nevertheless there are pages drawn full in Rome as well. So far art history literature has only briefly touched upon these sketchbooks. The present essay, through examples of those pages where the subject of sketches has been clearly identified, intends to analyse methods of picture construction and composition in the art of Lili Ország, and also to underline the importance of Italian, especially Pompeian experience in her works.

Preponderant majority of sketches – drawn with pencil, ball-point pen or marker as aide memoires – delineate painted walls of Pompeii, yet antique sculptures, some mosaics, and as an exception to the rule a few panel paintings and papyrus scrolls also come up in the sketchbooks. Latter also serve as specific examples for borrowing motifs.

Figural scenes among Pompeian frescoes hardly fascinated Lili Ország, it was rather the system of decorative wall-panes, their colours, the changing rhythm of patches (that is the third Pompeian style), and also illusionistic architectural spaces (the second style) that made her trace them religiously. In her sketches she paid attention to exact representation of proportions and composition, the expressiveness of her outlines is exceptional. She registered colours in detail, using denominations that evoke material consistence. She precisely traced all injuries of

walls, including abrasion, cracks or patches of mortar. She felt only those motifs (be human figures or objects) worth of treasuring for later use, that had an air of bizarre or peculiar. She loved pictures and sculptures with mystical influences, she was interested in instruments that could reach the desirable effect (worn down green walls, fragmented stuccoes).

The majority of sculptures drawn can be characterized by abundant drapery hiding the forms of human body. Representation of human figures in general can be marked by the lack of sensual visualisation, faces are scarcely ever individualised. Expressive power of figures, their emotions, states of mind are transmitted by postures and gestures.

While she had already lit on the basic elements of her paintings well before her Italian travels, the Pompeian experience was key to further development of her composing methods. This impulse unequivocally contributed to the creation of the *Labirinth*-series. The division of the wall surface into smaller units, the lapsing system of picture panes, the rhythm of colourful, often pale patches served as essential sources of inspiration.

ÁRVAI Mária művészettörténész hallgató, ELTE BTK / student on art history, Eötvös Loránd University, Budapest, [zsarvaimari@gmail.com](mailto:zsarvaimari@gmail.com)

*Kulcsszavak:* Ország Lili, Pompeji, Pompei, freskó, labirintus, vázlat, vázlatfüzet, Vasilescu Gyűjtemény / *Keywords:* Lili Ország, Pompei, Pompeii, fresco, labyrinth, sketch, sketchbook, Vasilescu Collection