

A VIZUÁLIS ÍZLÉS ÉS A NYITOTTSÁG KAPCSOLATA*

FARKAS ANDRÁS

MTA Pszichológiai Intézete
E-mail: farkas@cogpsyphy.hu

A szerző RAWLINGS munkáiból kiindulva tanulmányában a vizuális ízlés jellemzésére alkalmas paraméterek hatását vizsgálja az esztétikai ítéletre, és feltárja az ezen paraméterekre adott preferencia jellegű válaszok összefüggését bizonyos személyiségjellemzőkkel. A szóban forgó paraméterek a komplexitás, ismertség, kongruencia, ábrázolóság, pozitív jelentésirány, narrativitás, dinamizmus, általános tetszés és funkcionális. A szerző vizsgálataihoz festményeket és iparművészeti tárgyakat használ. A személyiségjellemzők feltárására a Costa és McRae által kidolgozott NEO-PI-R-teszt egy változatát alkalmazza. A kísérleti személyek fele laikus, fele szakértő a képző- és iparművészetek területén. A fenti paramétereket 12-12 kép preferencia jellegű értékelésével közelíti meg, amelyből itemtotal-analízist követően tételenként 8-8 képet vesz figyelembe. A szakértők és a laikusok által adott válaszok átlagértékeit összehasonlítva kimutatja a populációk közötti jellegzetes különbségeket. Ezt követően az ötfaktoros személyiségteszt tételei és a fenti paraméterekkel összefüggő tetszésértékek közötti korrelációkat kiszámítva bebizonyítja, hogy a személyiségfaktorok közül a vizuális ízlés tekintetében a legfontosabb a nyitottság.

Kulcsszavak: vizuális ízlés; szakértő – nem szakértő; személyiségjellemzők; nyitottság

ELŐZMÉNYEK ÉS KÉRDÉSFELTEVÉS

A vizuális ízlés és a személyiségjellemzők kapcsolatának vizsgálata hosszú múltra tekint vissza. Az ide tartozó tanulmányok többsége a műalkotásokra adott reakciókat olyan személyiségparaméterekkel kötötte össze, mint a komplexitástolerancia (például BARRON, WELSH, 1963; OSBORN, FARLEY, 1970; WELSH, 1987), a mezőfüggőség és az élménykeresés (TOBACYK, MYERS, BAILEY, 1981; ZALESKI, 1984; ZUCKERMAN, ULRICH, McLAUGHLIN, 1993), illetve egyéb személyiségjellemzőkkel (FRITH, NIAS, 1974; FURNHAM, BUNYAN, 1988; FURNHAM, AVISON, 1997).

* Készült az OTKA T 032073 pályázat támogatásával.

Rawlings volt az (RAWLINGS és munkatársai, 1998; RAWLINGS, 2000; RAWLINGS, BARRANTES, FURNHAM, 2000), aki az ízléssel kapcsolatban újabban a személyiség-paraméterek közül a nyitottság fontosságára hívta fel a figyelmet. Véleménye szerint ez az a legalapvetőbb személyiségjegy, amely összefüggésbe hozható azzal, hogy egy adott személy ízlése inkább a laikusokra vagy a szakértőkre jellemző ízlésmintázatot követi-e.

A következőkben ismertetjük Rawlings vizsgálatsorozatát, amely nagyjából saját kutatásainkkal egy időben folyt, és a mienkéhez hasonló módon közelített az ízlés és a személyiség viszonyához. Rawlings 1998-as kísérleteiben a MUNSINGER és KESSEN-féle (1964) vizsgálatokban szereplő random sokszögeket alkalmazta ingerként. A mesterséges alakzatok használata hosszú ideig bevett gyakorlat volt az experimentális esztétikában. Oka a jelentéshatás kiiktatásának igénye. Hasonló eljárást követett például BERLYNE (1971) alapvető kísérleteiben, valamint Martindale is egyik legjelentősebb kísérletsorozatának első négy tagjában (MARTINDALE, MOORE, BORKUM, 1990). A mesterséges alakzatok ilyenfajta használata azonban véleményünk szerint nem alkalmas művészetpszichológiai kérdések megválaszolására, mert éppen a tárgyhoz (ingerhez) való esztétikai viszony kialakulását gátolja a személyekben az ingerek steril, kifejezetten nem művészi jellege. Az esztétikai válasz szempontjából pedig a tárgyhoz való esztétikai viszony bizonyára meghatározó jelentőségű.

Rawlings első kísérletében a sokszögeket nyolc értékelő skálán íteltette meg személyeivel. Közöttük szerepelt a *tetszik–nem tesz* preferenciaskála és hét leíró skála, olyanok, mint a *szimpla–komplex* vagy az *emlékeztet valamire–nem emlékeztet semmire*. Rawlings a személyekkel a kísérletet követően felvette az Eysenck-féle Personality Questionaryt (EYSENCK, H. J., EYSENCK, S. B. G., 1975), a Schizotypal Personality Scale-t (CLARIDGE, BROKS, 1984) és a Sensation Seeking Scale-t (ZUCKERMAN, 1979). Az adatokon végrehajtott faktoranalízis két faktort eredményezett, amelyeket Rawlings *komplexitás* és *jelentésteliség* faktorokként értelmezett. A *komplexitás* skálájai pozitív korrelációt mutattak a Zuckerman-féle teszt élménykereső személyiségjeggyel, a *jelentésteliség* skálájai gyenge pozitív összefüggést mutattak a schizotipikussággal.

Rawlings második kísérletében szintén random sokszögeket skáláztatott, továbbá bizonyos típusú zenék szeretetére kérdezett rá. A személyiségteszteket többek között Costa és McCrae NEO-PI-R-tesztjével egészítette ki (COSTA, MCCRAE, 1992, 1994; MCCRAE, COSTA, 1997). Az előbbi kísérleti változathoz hasonló eredmények adódtak azzal a többlettel, hogy a jelentésteliség skálájai erős pozitív korrelációt mutattak az utóbbi teszt nyitottságmutatójával.

Rawlings és munkatársai kultúráközi vizsgálat során is bizonyították, hogy a nyitottság fontos hatást gyakorol az esztétikai ítéletre (RAWLINGS, BARRANTES, FURNHAM, 2000). Kísérletükben különböző jellegű zenei és képzőművészeti ingereket mutattak be a személyeknek, és a fenti második kísérlethez hasonló korrelációkat kaptak a művészeti ingerek és a személyiségjegyek között. Rawlings társ-szerzők nélküli dolgozatában (RAWLINGS, 2000) korábbi eredményeit új kísérleti változatokkal erősítette meg. Kísérletsorozatában szerepet kapott a Barron–Welsh-féle művészeti skála – amelyből Rawlings a figurális komplexitás mértékét vette

figyelembe –, a második kísérletében pedig az Oxford–Liverpool Inventory of the Feelings and Experience (Q-life) teszt (MASON, CLARIDGE, JACKSON, 1995), amely a pozitív és negatív schizotipikusság mérésére szolgál, és olyan faktorokat foglal magába, mint a szokatlan tapasztalat, a kognitív szervezetlenség, az impulzív non-konformitás és így tovább.

Rawlings utóbbi kísérleteiben (RAWLINGS, 2000, 1. és 2. kísérleti változat) festményeket alkalmazott ingerként, amelyekre preferenciaítéleteket kért személyeitől. A festmények különböző csoportjai úgy lettek kialakítva, hogy segítségükkel bizonyos ízlésösszetevők hatását külön-külön lehessen megvizsgálni, ezeket aztán a személyiségjellemzőkkel korreláltatva fontos értelmezési lehetőségek adódtak. Az általunk követett stratégia éppen ezen az elven alapul: a személyeknek az egyes ízlésösszetevőkhöz való viszonyát független képsorokra adott preferenciaítéletek segítségével kívántuk megragadni. Rawlingsnál a festmények csoportjai az első kísérleti változatban a következők voltak: egyszerű, komplex, strukturált, fotószerű, erőszakos, erotikus, vallásos, absztrakt, realiztikus. A szerző a megfelelő mutatószámot mindegyik tulajdonság esetén nyolc diáképre adott értékelés alapján számította ki. A második kísérleti változatban a csoportok a következők voltak: erőszakos–absztrakt, erőszakos–realista, erotikus–absztrakt, erotikus–realista, semleges–absztrakt, semleges–realista. A „realista” és az „absztrakt” szavakat Rawlings köznapi értelemben használta, tehát az absztrakt a kevésbé természetű ábrázolást jelentette; így például erotikus–realista volt kísérletében Boucher *Pihenő lány* című képe, erotikus–absztrakt Klimt *A csók* című képe.

A Rawlings által kapott számos korreláció közül itt csak a NEO-PI-R-teszt által mért nyitottság egyes összetevői és a festmények preferenciaértékei közötti korrelációkkal foglalkozunk. A második kísérleti változatban Rawlings igen gyakran erős pozitív korrelációkat kapott a megfelelő nyitottságösszetevők és a három absztrakt ingercsoport képeinek preferenciaértékei között. Tehát a tematikus csoportosítástól függetlenül a nyitott személyek az absztrakt csoportokban az inkább absztrakt (azaz igen kevésbé realiztikus) képeket inkább kedvelték, ezzel egyidejűleg a kevésbé absztrakt képeket pedig kevésbé.

Vizsgálatunkban bizonyos szakirodalmi előzmények és egyéb elméleti megfontolások alapján olyan ízlésjellemzőket válogattunk össze, amelyek alkalmasnak tűnnek a személy ízlésállapotának leírására. Határozottan kívánjuk hangsúlyozni, hogy leírására és nem minősítésére. Amikor például a személy komplexitás iránti preferencia jellegű viszonyával foglalkozunk, akkor még a szóhasználatból is megpróbáljuk kiiktatni a *komplexitástolerancia*, illetve *komplexitáspreferencia* megfogalmazásokat, mivel ezek implicit módon egy kívánatos viselkedésformára utalnak, amely pedig szerintünk nincsen, illetve ennek vizsgálata nem az ízlés területén végzett pszichológiai alap kutatás feladata, hanem például a klinikai pszichológiáé vagy neveléslélektané. Röviden: szerintünk nem lesz „jobb” ízlése egy adott személynek, ha a komplexebb ingereket kedveli, de akkor sem, ha az egyszerűbbeket.

A vizsgálatban alkalmazott ingerek kiválasztásánál a következő eljárást követjük: az egyes ízlésjellemzők, illetve mutatók mérésére a legkülönbözőbb kísérleti technikákat felhasználva (és nem intuitív úton, mint Rawlings tette) 12-12 festmény diapozitívjából álló ingerkészleteket alakítunk ki, amelyeket – hasonlóan

Rawlingshoz – a tetszés tekintetében skáláztatunk a személyekkel. Itemtótál-analízis segítségével ellenőrizzük az egyes mutatókhoz tartozó ingertételekre (itemekre) adott preferenciaértékek hatását az adott mutató összpontszámára, és a 12-12 ingertétel közül azt a 8-8 tételt hagyjuk benne az ingerkészletben, amely leginkább erősíti a mutató összpontszámával való korrelációt.

A vizsgálathoz egy körülbelül 100 fős mintát használunk, amely nagyjából fele arányban tartalmaz magyarországi laikusokat és szakértőket. A személyek ilyen összeválogatásának éppen az a célja, hogy az előíró megközelítés szerinti értelemben vett „jó ízlésű” és „kevésbé jó ízlésű” személyek is szerepeljenek a mintában, így a mutatószámaink várhatóan éppen az ízlésre legyenek érzékenyek. Az ízlésállapotokat a későbbiekben a legkülönbözőbb populációk esetén kívánjuk leírni, anélkül, hogy bármelyik populáció ízlésrendszerét „magasabb rendűnek” vagy „jobbnek” minősítsük.

Az az eljárás, hogy az egyes mutatókhoz független ingerkészleteket alakítottunk ki, lehetővé teszi, hogy a vizsgált mutatók számát a továbbiakban bővíthessük az ízlésállapot leírásánál. A jelenlegi szakaszban csak festmények és iparművészeti tárgyak szerepelnek az ingerkészletben. Ez a megkötés a későbbiekben feloldható.

Az itemtótál-analízissel ellenőrzött ingerkészlet által szolgáltatott ízlésjellemzők fontosságát, interpretatív erejét és validitását a NEO-PI-R-személyiségteszttel való kapcsolatuk útján próbáljuk megbecsülni. Az nyilvánvaló, hogy ha a kiválasztott ízlésjellemzőink egyike sem korrelál valamilyen jól értelmezhető módon a fenti ötfaktoros személyiségteszt egyik fő faktorával, illetve azok egyik összetevőjével sem, akkor nagy a valószínűsége annak, hogy az általunk létrehozott ízlést leíró mutatószámok valójában semmit sem mérnek. Ha ennek az ellenkezője tapasztalható, és a megfelelő kapcsolatok többsége jól értelmezhető, úgy is mondhatjuk, hogy plauzibilis, akkor munkánk eredményeként nagy valószínűséggel az ízlésállapot jellemzésére alkalmas új, leíró jellegű mérőeszközhöz jutottunk.

AZ ÍZLÉS JELLEMZÉSÉRE SZOLGÁLÓ SZEMPONTRENDSZER

A szempontrendszer bemutatásánál csak azokra a szempontokra szorítkozunk, amelyeknél valamilyen fontos (szignifikáns) különbség adódott az ízlésjellemzők populációnkénti átlagértékében vagy a személyiségjegyekkel való korrelációkban. Az ingerkészletben képzőművészeti alkotások reprodukciói szerepeltek egy kivétellel. A tárgy funkcionalitásának a tárgy preferenciájára gyakorolt hatásával kapcsolatos vizsgálatnál nem festményeket, hanem iparművészeti tárgyakat alkalmaztunk. A szokásos ízlésvizsgálatokból a funkcionalitás és az esztétikai preferencia viszonyát ki szokták hagyni, holott több elméleti modell is különös jelentőséget tulajdonít a tárgyak használhatóságának, illetve alkalmazási hasznosságának a preferenciájukat illetően. Elég itt CROZIER (1994) empátiamodelljére hivatkoznunk, amely szerint az esztétikai viszony a használó és a tárgy közötti tranzakciók sorozatában ragadható meg, ahol természetesen döntő jelentőségű a funkcionalitás.

A tanulmányban a következő ízlésjellemzők preferenciaválaszra gyakorolt hatását vizsgáltuk:

- *komplexitás* (ez a paraméter a műalkotásokon levő tárgyak/alakzatok számával, a közöttük levő formai viszonyok, kompozíciós elrendezések sokféleségével hozható összefüggésbe),
- *ismertség* (ez a paraméter az új információhoz való viszonyunkat kívánja leírni, amelyet például Berlyne elméletében a preferenciával hoz összefüggésbe; az újdonság az egyik kollatív változó, közepes újdonságú ingereknél várható a maximális hedonikus érték, azaz kellemességérzet),
- *kongruencia* (ez a paraméter a képen látható elemek valóságban történő tipikus együttjárásának mértékét fejezi ki és az inger által okozott meglepetéssel hozható összefüggésbe; hasonlóan a komplexitáshoz, Berlyne szerint ennek a kollatív változónak is a közepes értéke mellett várható maximális kellemességérzet),
- *ábrázolóság* (ez a paraméter az esztétikai ingernek a valósághűséggel való viszonyát adja meg; a kognitív modellek szerzői, pl. Martindale és mások szerint laikus személyeknél a preferencia és a prototipikusság viszonyánál van közvetlen jelentősége: a prototipikus ingerek Martindale szerint egyértelműen ábrázolóak),
- *pozitív jelentésirány iránti érzékenység* (ez a paraméter az ábrázolt jelenetekhez kapcsolódó pozitív és negatív asszociációk fontosságát kívánja megragadni az esztétikai válaszra gyakorolt hatásuk tekintetében; a jelentésiránynál erkölcsi tartalmak, érzelmek, az agresszióhoz, fájdalomhoz való viszony stb. egyaránt szerepet játszhatnak),
- *narratívum iránti érzékenység* (ezzel a paraméterrel a személyek azon sajátosságát kívánjuk leírni, hogy mennyire fontos számukra a kép által közvetített szöveges üzenet, narratívum, szöveggel elmondható történet jelenléte; mit kedvel jobban a személy, azt, ha a kép merengést, gondolkodás nélküli nézelődést, bámészkodást vált ki belőle, mint ezt gyakran az impresszionista, esetleg nonfiguratív festmények teszik, vagy ha szöveges történetek, magyarázatok „futnak át” a személyen a kép nézése közben),
- *dinamizmushoz való viszony* (ez az ízlésjellemző azt kívánja bemutatni, hogy a személy hogyan viszonyul a mozgalmas, erőt sugárzó ábrázolásokhoz, illetve a statikus, nyugalmat és változatlanságot árasztó képekhez),
- *általános tetszés* (ez az ízlésjellemző azt adja meg, hogy a személy a képek szemlélésekor milyen mértékben értékeli azokat a festmény stílusától függetlenül, milyen magas a személy átlagos tetszésértéke),
- *funkcionalitáshoz való viszony* (ez az ízlésjellemző azt fejezi ki, hogy mennyire fontos a személy számára a tárgyak, általában az ingerek használhatósága; négy paraméterrel kívántuk megragadni: a sikeres designhoz, a szériatermékekhez, a silány kommersz produktumhoz és a nem funkcionális tárgyhoz való viszonytal).

A személyeknek a diasorozatokra vonatkozó preferenciaítéleteken kívül ki kellett tölteni egy NEO-PI-R-személyiségtesztet.

MÓDSZER

Személyek

Az adatfelvételben 52 középiskolás tanuló (laikus) és 43 iparművészeti főiskolás hallgató (szakértő) vett részt.

Ingerkészlet

Az ingerkészlet az itemtotál-analízist követően az 1. táblázatban megadott képekre redukálódott. Az ízlésjellelmezők meghatározásához eredetileg 12-12 festmény dia-reprodukcióját használtuk fel, amelyek közül a későbbiekben a számításoknál az itemtotál-analízis eredményeként az összpontszámmal leginkább együtt járó (magas korrelációt mutató) 8-8 tetszésértéket eredményező festményt vettük figyelembe. Például a dinamizmushoz való viszony esetén az 1. táblázatban bemutatott 8 festményen kívül szerepelt még Marc Harcoló formák (dinamikus), Mondrian Kompozíció: Piros, kék, sárga (statikus), Picasso Kislány a gömbön (dinamikus) és Picasso Anya gyermekével (statikus) c. képe. E képek, bár az előzetes kísérleti eredmények alapján a zárójelben megadott sajátossággal rendelkeztek, tetszésértékeiknek a korrelációi az itemtotállal viszonylag alacsonyak voltak. Az itemtotál, azaz az ízlésjellelmező mutatószáma úgy adódott, hogy minden személy esetén a 6 dinamikus festmény tetszésértékéből kivontuk a 6 statikusnak tekintett festmény tetszésértékét. Formulával:

$$\begin{aligned} \text{dinamizmus hatása} = & \text{tetszés(kép1)} - \text{tetszés(kép2)} + \text{tetszés(kép3)} - \text{tetszés(kép4)} + \\ & + \text{tetszés(kép5)} - \text{tetszés(kép6)} + \text{tetszés(kép7)} - \text{tetszés(kép8)} + \\ & + \text{tetszés(kép9)} - \text{tetszés(kép10)} + \text{tetszés(kép11)} - \text{tetszés(kép12)}, \end{aligned}$$

ahol az első–második, harmadik–negyedik stb. képpár tagjai úgy lettek összeválogatva, hogy ábrázolt tartalmukat és stílusukat tekintve lehetőleg egymáshoz illeszkedjenek, ugyanakkor a vizsgált paraméter tekintetében várhatóan szélső értéket vegyenek fel, azaz jelen esetben az egyik dinamikus, a másik statikus legyen. A paraméterek végső értékének kiszámításánál az itemtotál-analízist követően megmaradt, a 1. táblázatban közölt 4-4 kép tetszésértékének váltakozó előjelű összegét vettük figyelembe.

1. táblázat. Az ingerkészlet¹

1. Komplexitás

Benczúr Gyula: Budavár visszavétele + (*komplex*)

Wágner Sándor: Dugovics Titusz önfeláldozása (részlet) – (*egyszerű*)

Monet: Japán híd, 1899 +

Monet: Tavirózsák, 1897–98 –

¹ A tételek mellett a "+"-jel a pozitív szélsőség egy példája, a "-"-jel a negatív szélsőségé.

Bruegel: Keresztelő Szent János prédikációja +
 Piombo: Férfiképmás –
 Mondrian: Boogie-Woogie +
 Malevics: Szuprematizmus 418 –

2. Ismertség

Szinyei: Majális + (*ismert*)
 Renoir: Moulin de la Galette – (*kevésbé ismert*)
 Szinyei: Lila ruhás nő +
 Goya: Donna Izabella portréja –
 Markó Károly: Visegrád +
 Lorrain: Táj a pihenő Szent Családdal –
 Székely Bertalan: II. Lajos holttestének megtalálása +
 Szurikov: A sztrelecek kivégzésének reggelén –

3. Kongruencia

van Gogh: Bakancsok + (*kongruens*)
 Magritte: Vörös modell – (*inkongruens*)
 van Eyck: Az Arnolfini házaspár +
 Ernst: Napóleon a sivatagban –
 Bernáth Aurél: Tél +
 Magritte: A nagy család (felhőgalamb) –
 Monet: Esernyős nő +
 Magritte: A nagy háború (ibolyás nő) –

4. Ábrázolóság

Turner: Szt. Gothard-hágó (1804) + (*ábrázoló*)
 Turner: Fesztivállagúna Velencében (1845) – (*inkább nonfiguratív*)
 Turner: Pilgrimage (1832) +
 Turner: Fény és színek (1843) –
 Turner: Didó háza Kartagóban (1815) +
 Turner: Naplemente a tó felett (1840) –
 Turner: Egy lavina rázuhan egy házikóra (1810) +
 Turner: Hóvihar (1842) –

5. Pozitív jelentésirány iránti érzékenység

Botticelli: Tavasz + (*pozitív*)
 Botticelli: Nastagio degli Onesti (1. epizód) – (*negatív*)
 Bosch: Gyönyörök kertje triptichon (bal oldali kép) +
 Bosch: Gyönyörök kertje triptichon (jobb oldali kép) –
 Murillo: Jó pásztor +
 Greco: A szentháromság –
 Szinyei: Léghajó +
 Munkácsy Mihály: Az elítélt (Siralomház kétalakos vált.) –

6. Narratívum iránti érzékenység

Picasso: Vasalónő + (*narratív*)
 Degas: Balerina – (*nem narratív*)
 Boucher: Pihenő lány +
 Giorgione: Szunnyadó Vénusz –
 Benton: Városi tevékenységek +
 Delunay: Parizs városa –
 Borovikovszkij: M. I. Lopuhina arcképe +
 Barabás: Női arckép –

7. Dinamizmushoz való viszony

Russolo: Egy gépkocsi dinamizmusa + (*dinamikus*)
 Morandi: Nagy metafizikus csendélet – (*statikus*)
 Kondor Béla: Bukott angyal +
 Vajda Lajos: Felmutató ikonos önarckép –
 Boccioni: Az utca ereje +
 Magritte: Fenyegető víz –
 van Gogh: Házikó Cordaville-ben +
 Chirico: A rózsaszín torony –

8. Általános tetszés*Reneszánsz*

Botticelli: Vénusz és a Gráciák [*részlet*]
 Giorgione: A vihar

Barokk

Rubens: A festő és felesége
 van der Velde: Vitorlás hadihajó

Klasszicista

Ender: Borúra derű
 Lorrain: Kikötő Sába Királynő palotájánál

Romantikus

Wágner Sándor: Izabella királynő búcsúja
 Friedrich: Krétasziklák Rügenen

Realista

Millet: Kalászszedők
 Constable: Malompatak

Impresszionista

Manet: Balkon
 Monet: Szénaboglyák

Kubista

Picasso: Avignoni kisasszonyok
 Picasso: Gyár Horta de Ebróban

Expresszionista

Munch: Hídon

Grosz: Temetés

Szürrealista

Dalí: Mae West arca

Dalí: Az emlékezet állandósága

9. Funkcionalitáshoz való viszony*Teáskészletek*

Walter Gropius: Fekete teáskészlet (sikeres design)

Wedgwood gyártmányú spirálformás teáskészlet (szériatermék)

Zufelt-Tomaczak: Teáskészlet (silány kommersz)

Diana Gill: Narancskanna, 1974 (nem funkcionális tárgy, objekt vagy giccs)

Fotelok

Cesare Leonardi és Franca Stagi

Eero Saarinen

Jonathan de Pas és társai

Alessandro Mendini

Csizmák

Joe Brown

Clive Shilton

Hackney

Candace Bahouth: „Tél”

Családi házak

Vonnák János

Hollósi Balázs

Heyde Tibor és Hiller Zoltán: Budai ház

Varga F. István: Dunántúli ház

Néhány esetben az ingerkészlet elemei az adott mutatónál a tulajdonság három fokozatát képviselték. Ilyen volt például a komplexitás. Ezekben az esetekben ugyanis felmerült annak a lehetősége, hogy a mutatószám nem képezhető a tetszésértékek váltakozó előjelű kombinációival, mert például a közepes ingertulajdonságokkal rendelkező képek fognak a személyeknek leginkább tetszeni (lásd Berlyne elképzelését a kollatív változókról). Amennyiben egyértelmű fordított U alakú összefüggés adódna például a komplexitás és a tetszés között, akkor a szélső értékek figyelembevétele nem igazán informatív. Ilyenkor a tetszésértékek egy olyan súlyozott összegének mutatószámként való alkalmazása eredményesebb lehetne, amelynél a súlyokat úgy választanánk meg, hogy az összpontszámnál a viszonyokat „linearizáljuk” (például az 1*minimális + 2*közepes + 3*maximális komplexitású képek tetszésértékei normalva a személyre kiszámított átlagtetszés-sel). Bizonyos ízlésjellemzők meghatározásához felhasznált festmények közül egy-egy képegyüttest az 1–5. ábrán mutatunk be, ezzel kívánjuk érzékeltetni a tematikai szempontból hasonló képpárok-képhármasok alkalmazásának módját.



1. ábra. A komplexitás három fokozata Monet tavirózsáin

Az 1. ábrán a komplexitás három fokozatát láthatjuk az egyszerűtől a bonyolultig haladva. A képek Monet-tól származnak és vízililiomokat ábrázolnak. A tematikus hasonlósághoz nem férhet kétség. A komplexitás a festményeken található vizuális egységek számával és a közöttük levő viszonyok gazdagságával függ össze, azzal egyenesen arányos. A 2. ábra felső részén az inger ismertségét és újdonságát illusztráljuk: a magyar átlagnéző számára közismert a Szinyei-kép, a *Lila ruhás nő*, kevésbé ismert hasonló tematikájú kép Goya alkotása, *Donna Izabella portréja*. Alul egy kongruens elemeket tartalmazó kép (van Eyck *Az Arnolfini házaspár* c. festménye) szerepel együtt egy hasonló kompozíciójú, de inkongruens elemeket magába

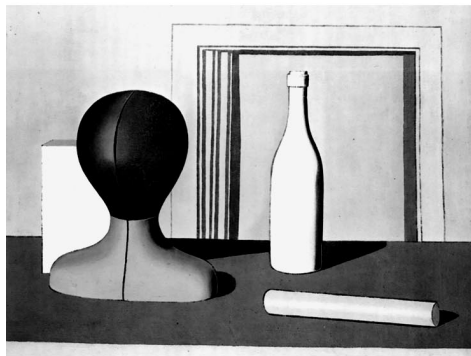
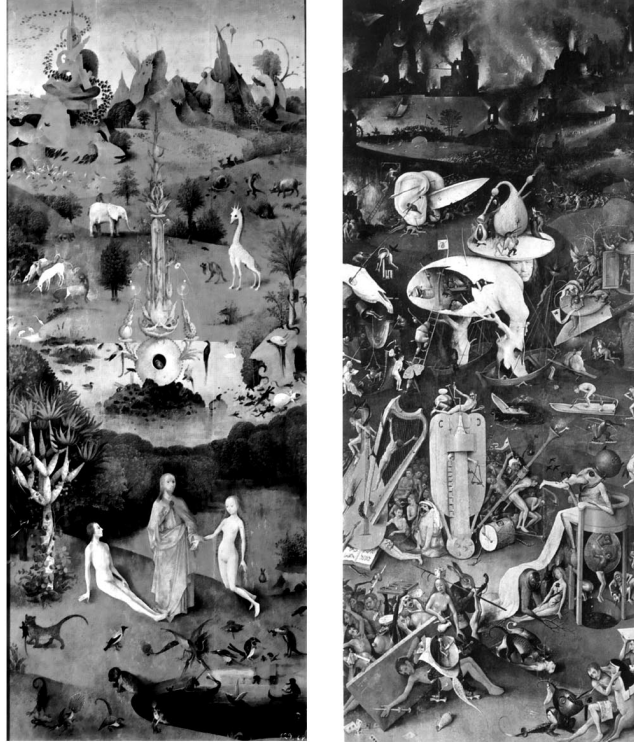


2. ábra. Felül ismert és kevésbé ismert festmények, alul kongruens és inkongruens elemeket tartalmazó festmények láthatóak



3. ábra. Az ábrázolóság három fokozata Turner-festményeken

foglaló képpel (Max Ernst *Napoleon a sivatagban* című festménye). Mindkét képen bal oldalt egy férfialak helyezkedik el, középen egy kompozíciós szempontból fontos tárgy (egy tükör, illetve egy oszlop, utóbbi feltehetőleg fallikus szimbólum), jobb oldalt egy nőalak, akinek kidudorodik a hasa (az egyik nő terhes, a másikonál a mezítelenség a fontos). Inkongruens elemek például a férfi feje helyett található állatfej (feltehetőleg bikafej), a nő előtt lebegő szaxofonszerű hangszer stb. A 3. ábrán az ábrázolóság három fokozatát képviselő egy-egy Turner-festmény található. A felső kép viszonylag természethű, részletező (címe *Pilgrimage*), az alsó bal oldali kép realizmusát megtörik a sajátos fényhatások (címe *Béke – Temetés a tengeren*), a jobb oldali kép kifejezetten nonfiguratív (címe *Hóvihar*). Az ingerkészlet összeválogatásánál azért alkalmaztunk csak Turner-képeket, mert Turner alkotói korszakai jól követik az ábrázolóság három fokozatát. A pozitív és a negatív jelentésirány hatásának vizsgálatánál a festői stílus szimmetriájára jobb példát nem is találhatunk volna, mint a 4. ábra tetején látható képeket, amelyek Bosch *Gyönyörök kertje* c.



4. ábra. Felül példák a pozitív és negatív jelentésirányra,
alul a statikus és a dinamikus ábrázolásra

triptichonjának bal és jobb oldalát mutatják, és amelyek a mennyországot és a poklot ábrázolják. Az alsó képpár Morandi *Nagy metafizikus csendélete*, amely a statikus ábrázolás kiváló példája, a jobb oldali futurista Russolo-kép lényege pedig a dinamizmus, címe *Egy gépkocsi dinamizmusa*. Végül az 5. ábrán a narratívum iránti érzékenység két példáját mutatjuk be. A felső, Giorgione *Szunnyadó Vénusza*, mezí-



5. ábra. Példa a narratívum szempontjából alacsony és magas értéket képviselő ábrázolásokra

telensége ellenére nem vált ki a megfigyelőből narratívumokat. A nyugalmat sugárzó kép kapcsán legfeljebb az átlós kompozíció, a levegőperspektíva és a reneszánsz művészet jut eszünkbe. Az alsó Boucher kép viszont szinte provokálja, hogy

a jelenetet történetbe helyezzük. Természetesen a felszínre kerülő narratívumok egyebek mellett – mint az előzetes adatfelvétel is bizonyította – a festő és a modell közötti viszonyra is kitérnek.

Az általános tetszés jellemzésénél szereplő 18 kép közül egyiket sem közöljük, mivel ezek általában ismert művek, továbbá nem képviselnek semmilyen szempont szerinti szélsőséget, aminek illusztrációjául szolgálhatnának az ábrák. A paraméter kiszámításához mind a 18 képet felhasználtuk, a tetszésértékeket a képekre átlagoltuk. A stílusreprezentatív ingerkészséggel a stílusok iránti előzetes preferencia jellegű irányultságot akartuk kiszűrni, az emberábrázolás és a tájkép alkalmazásával a téma iránti hasonló beállítódás hatásait kívántuk csökkenteni. Mint például Kettlewell munkáiból ismert (KETTLEWELL, 1988; KETTLEWELL és munkatársai, 1990), laikus személyek általában jobban kedvelik a tájképet, mint az emberábrázolást, a festői stílusok tekintetében is határozott preferenciasorrend állítható fel náluk, amely a divat hatására változik.

A funkcionalitás esztétikai preferenciára gyakorolt hatását eredetileg nyolc tárgycsoporttal vizsgáltuk. Ezek a következők voltak: teáskészletek, székek, karórák, fotelek, női csizmák, motorkerékpárok, fiú sportcipők és családi házak. Mindegyikből négy eltérő típust választottunk a funkcionalitással való viszonyukat tekintve. Az első típus a sikeres design, ahol természetes módon találkozott a funkcionalitás az esztétikummal. A második típusba olyan tárgyak kerültek, amelyek szériagyártás eredményei, azaz nem kifejezetten jellemezhetők a „jó design” megfogalmazással, ugyanakkor viszonylag sikeresek a funkcionalitás tekintetében. A harmadikba a silány, kommersz termékek kerültek, amelyek inkább csúnyák és kevésbé funkcionálisak; a negyedikbe az „antidesign” tárgyait válogattuk, amelyeknél a funkcionalitás gyakorlatilag nem érvényesül. Ilyenek például azok az „objektok”, amelyek lényegében műtárgyfunkciót töltenek be, ugyanakkor megjelenési formájukat tekintve használati tárgyak, vagy ilyenek bizonyos túldíszített, giccses tárgyak, amelyeknél a díszítés teljesen elfedi a funkciót, esetleg használhatatlanná teszi magát a tárgyat.

Bizonyos tárgycsoportok a többiektől eltérő módon viselkedtek az egyes tárgy-típusok preferenciája vonatkozásában, ezért az azonos mintázatot követő alábbi négy tárgycsoportot tartottuk meg a végső számításhoz: teáskészletek, fotelek, női csizmák és családi házak. Nem képeztünk összevont mutatót a négy tárgy-típusból, hanem négy független mutatót számítottunk ki. Ezek a *sikeres design*, a *szériatermék*, a *silány kommersz* és a *nem funkcionális tárgy* kategóriájába tartozó tárgycsoporttagok tetszésértékeinek összegei. A szakértő és a laikus csoport esetében a négy mutató különbségei, továbbá a személyiségparaméterekkel való együttjárásaik árulkodók lehetnek a különböző személyek funkcionalitáshoz való viszonyát tekintve.

Eljárás

A személyeknek egy ülésben bemutattuk a 118 diát, amelyekre az esetek többségében egyetlen ötfokú skálán kértünk tetszésítéletet. Ezt követően egy NEO-PI-R ötfaktoros személyiségtesztet kellett a személyeknek kitölteniük.

AZ EREDMÉNYEK ÉS ÉRTELMEZÉSÜK

A személyiségteszt

Elsőként a személyiségteszt eredményeit vesszük szemügyre, többek között annak eldöntésére, hogy a későbbi korrelációs számításoknál szabad-e együtt kezelni a két populációt, hiszen az egyes csoportokhoz tartozó személyek kora és végzettsége különböző. A személyiségteszt a *nyitottság* faktor összetevőitől eltekintve statisztikailag lényeges különbségeket gyakorlatilag nem mutatott.

A *nyitottság* faktor összes összetevője a *fantázia* kivételével $p < 0,01$ szinten szignifikánsan eltér a két csoportnál; a szakértő csoport tagjai statisztikailag lényegesen magasabb pontszámokkal rendelkeznek a nyitottság csaknem minden összetevője esetén. Ezenkívül a két csoport tagjai mindössze két paraméternél mutattak szignifikáns különbségeket ($p < 0,05$), a szakértők kevésbé szerények és kevésbé rendszeretők voltak, mint a laikusok, és csak két paraméternél rendelkeztek tendenciaszinten magasabb pontértékkel ($p < 0,1$), valamivel impulzívabbak és teljesebb motíváltabbak voltak.

A fentiek alapján, figyelembe véve Rawlings ide vonatkozó eredményeit a szakértőség és a nyitottság viszonyáról, bátran állíthatjuk, hogy a két populáció a személyiségjegyeket tekintve nyugodtan összevonható. Nem keletkezik a különböző korból és végzettségből adódóan kísérleti műtermék az ízlésjellemzők és a személyiségjellemzők viszonyának vizsgálatánál, hanem éppen ellenkezőleg: a két csoport együttes kapcsolatainak elemzésénél a két csoport közötti alapvető különbség, a szakértőség különböző mértéke fog lényeges hatást gyakorolni. Más szóval a feltárt kapcsolatok éppen a szakértő–laikus különbségekre lesznek érzékenyek.

Az ízlésjellemzők

Először az ízlésjellemzők eltéréseit vizsgáljuk a szakértő és a laikus csoportok esetén. A paramétereket egyenként vesszük sorra az alábbiakban. Mindenekelőtt azt ellenőrizzük a komplexitás három fokozatát képviselő képhármasok esetén, hogy lineárisan növekvő, fordított U alakú vagy egyéb viszony adódott-e a tetszés tekintetében a szakértőknél és a laikusoknál. Barron és Welsh eredményei alapján az lenne várható, hogy szakértőinknél a komplexitás növekedtével párhuzamosan növekedjen a tetszés. Berlyne ugyanerre a kapcsolatra fordított U alakú függvényt jósol laikus populáció esetén. Nálunk egyik jóslat sem vált be. A legváltozatosabb összefüggéseket kaptuk mindkét populációnál a képhármasokra. Szakértőinknél két alkalommal fordított U, egy alkalommal monoton növekvő és egy alkalommal U alakú összefüggés jött ki a képhármasok komplexitása és preferenciája közötti viszonyra. Laikusainknál kétszer monoton növekvő, egyszer monoton csökkenő és egyszer fordított U alakú függvénykapcsolat adódott. Ez az összevisszaság, a rendszer bármiféle jelenlétének hiánya mindenképpen arra utal, hogy nem a képhármasok összevágásával van a baj, hanem a kiinduló elméletekkel.

2. táblázat. Az első nyolc ízlésparaméter átlaga szakértők és laikusok esetén

Változó/Csoport	Eset	Átlag	Szórás	Szignifikancia	
Komplexitás	95	1,400	2,294	<i>Szakértő</i>	<i>Laikus</i>
Szakértő	43	1,279	2,207	0,000	-0,465
Laikus	52	1,500	2,380	0,465	0,000
Komplexitás (súlyozott)	95	1,779	4,139	<i>Szakértő</i>	<i>Laikus</i>
Szakértő	43	0,860	3,256	0,000	-1,998'
Laikus	52	2,538	4,642	1,998'	0,000
Ismertség	95	0,642	2,440	<i>Szakértő</i>	<i>Laikus</i>
Szakértő	43	-0,256	2,128	0,000	-3,445*
Laikus	52	1,385	2,451	3,445*	0,000
Kongruencia	95	2,147	3,790	<i>Szakértő</i>	<i>Laikus</i>
Szakértő	43	4,442	3,500	0,000	6,409*
Laikus	52	0,250	2,876	-6,409*	0,000
Ábrázolóság	95	1,884	4,658	<i>Szakértő</i>	<i>Laikus</i>
Szakértő	43	-1,721	3,195	0,000	-9,654*
Laikus	52	4,865	3,401	9,654*	0,000
Pozitív jelentésirány	95	0,937	3,128	<i>Szakértő</i>	<i>Laikus</i>
Szakértő	43	-0,349	2,080	0,000	-3,911*
Laikus	52	2,000	3,453	3,911*	0,000
Narratívum	95	0,442	2,453	<i>Szakértő</i>	<i>Laikus</i>
Szakértő	43	0,535	2,567	0,000	0,335
Laikus	52	0,365	2,377	-0,335	0,000
Dinamizmus	95	1,126	3,088	<i>Szakértő</i>	<i>Laikus</i>
Szakértő	43	1,860	2,765	0,000	2,147#
Laikus	52	0,519	3,233	-2,147#	0,000
Általános tetszés	95	3,235	0,424	<i>Szakértő</i>	<i>Laikus</i>
Szakértő	43	3,381	0,382	0,000	3,198*
Laikus	52	3,114	0,423	-3,198*	0,000

A négy képsorozat legkomplexebb és legegyszerűbb tagjából számolt váltakozó előjelű összegnél (lásd a formulát korábban) a tetszésátlagok között nem kaptunk szignifikáns különbséget a szórások viszonylag magas értéke miatt. Mint a 2. táblázatból látható, amelyben az első nyolc ízlésjellemzőre vonatkozó eredményeket közöljük, a laikusok komplexitáshoz való viszonyára valamivel magasabb érték adódott, mint a szakértőkére. A megfelelő paraméterértékek 1,28 és 1,50. Ebben az esetben a korábbiakban ismertetett súlyozott mutatószámok, amelyeknél képhármasokat vettünk figyelembe, tendenciaszintű ($p < 0,1$) eltérést mutattak. A megfelelő értékek szakértőknél 0,86, laikusoknál 2,54. Bár a különbség nem szignifikáns, csak tendenciaszintű, ez az eredmény egybecseng a spontán firkáknál talált korábbi eredményeinkkel (FARKAS, 1997, 1998). A laikusok viszonya a komplexitáshoz tehát éppen a Barron és Welsh által szakértőkre feltételezett viszonyoknak

felel meg, azaz a laikusoknak kifejezett igénye van ábrázoló alkotások esetén a komplexitásra, míg a szakértőknek ezzel ellentétben inkább a kevésbé komplex elrendezések tetszenek.

Az ismertséghez való viszony kapcsán adódó eredmények arra utalnak, hogy a laikusok az ismert képeket jobban kedvelik, mint a hasonló tematikájú és mondanivalójú ismeretlen képeket, míg ez a szempont nem igazán befolyásolja a szakértők véleményét, illetve enyhén az ismeretlen irányában elfogultak. Ezt az eredményt úgy is megfogalmazhatnánk, hogy a laikusok konzervatívak, a szakértők pedig nem konzervatívak. Az ugyanolyan minőségű műalkotások a laikusoknak jobban tetszenek, ha azokat korábban ismerik. Ez a jelenség a szakértőknél nem tapasztalható.

A kongruenciához való viszony igen sajátos képet mutat vizsgálatunkban. Azt várná az ember, hogy a laikusok a szokatlan képzetársításokhoz, a meglepő és irreális képekhez – hasonlóan az újdonsághoz való viszonyukhoz – kevésbé elfogadó módon közelítenek, mint a minden furcsaság tekintetében „edzett”, modern művészethez szokott szakértők. Ennek éppen a fordítottját kaptuk eredményként, pontosabban fogalmazva – mint a kísérletet követő kikérdezés és a korábbi tapasztalatok alapján kikövetkeztethető – a szakértők számára nincsen kuriózumértéke például a szürrealista képzetársításoknak. Ennél sokkal durvább és katarikusabb együttjárásokkal szolgálnak a kortárs műalkotások, ezért egészen más szempontok határozzák meg preferenciáitáteleiket, mint a furcsasághoz való viszony. Ugyanakkor a laikusok számára az érdekesség pozitív érték, tehát a furcsa és gyakran morbid képzetársítások negatív hatását náluk kiegyenlíti a szokatlan képegyüttesek meglepetéskeltő hatása. Ennek megfelelően a szakértők a kongruens képek irányában elfogultak, míg a laikusok kongruenciához, illetve inkongruenciához való viszonyát semlegesnek tekinthetjük.

Az ábrázolóság tekintetében a szakirodalomban számos helyen jelzett kapcsolatot kaptuk vissza, mégpedig azt, hogy a laikusok ragaszkodnak a műalkotások ábrázoló jellegéhez: annál jobban tetszik számukra egy festmény, minél inkább tudják, hogy „mi van rajta”. Ugyanakkor a szakértők kevésbé kedvelik a naturalisztikus megjelenítési módhoz közeli ábrázolásokat, és sokkal elfogadóbbak a nonfiguratív művek iránt. Ennek megfelelően az ábrázolósághoz való viszonyt jellemző mutatószám meglehetősen magas pozitív érték a laikusoknál, és elég magas negatív érték a szakértőknél.

Az ábrázolt kép pozitív jelentése pozitív módon járul hozzá a laikusok tetszésítéletéhez, a szakértők semlegesek e tekintetben. Ez az eredmény egybecseng a művészetszociológiának a „kellemesség” művészetére, a tömegizlést jellemző gicsces, problémamentes, „idilli” helyzetek, történetek ábrázolásának kedvelésére vonatkozó megfigyeléseivel. A pozitív jelentésirány tehát laikusoknál pozitív, a negatív jelentésirány negatív módon befolyásolja a tetszést, és ez a tényező lényegében nem befolyásolja a szakértők tetszésítéleteit.

Azt vártuk, hogy a kép által kiváltott narratívum fontosabb a laikusok, mint a szakértők számára, például az előbbieket inkább kedvelik a mozgalmas történeteket bemutató jeleneteket. Eredményeink alapján azonban elmondható, hogy a narratívum iránti érzékenység elég kevésbé fontos mindkét populáció számára, ugyanak-

kor ha megjelenik a narratívum kedvelése, más formában jelenik meg a szakértőknél, mint a laikusoknál. A laikusok az időben egymás után zajló történéseket, a szukcesszív narratívumot kedvelik inkább, a szakértők a szimultán narratívumot.

A dinamikus képekhez sokkal kedvezőbben viszonyulnak a szakértők, mint a laikusok. A tetszésértékek váltakozó előjelű összegéből képzett mutatók átlaga a művészhallgatóknál 1,86, a középiskolásoknál 0,52. A szakértők esetén a dinamikus képek átlagtetszése 3,25, a laikusoknál ugyanez az érték 2,61, a statikus képek átlagtetszése a szakértőknél 2,78, a laikusoknál 2,48. Ebből az következik, hogy a dinamizmushoz való viszonytól jelentkező különbség alapvetően a dinamikus képek kedveltségében meglévő különbségekből adódik.

A képek átlagtetszése a szakértőknél magasabb ($p < 0,01$). Tehát a szakértők a festményekhez stílustól és témától függetlenül pozitívabb módon közelítenek, mint a képzőművészeti alkotások ismeretében kevésbé jártas laikusok.

A szakértők és laikusok igen jellegzetes módon térnek el egymástól a funkcionalitáshoz való viszonyukat illetően, lásd a 3. táblázatot. A szakértők lényegesen jobban kedvelik a jó designt, mint a laikusok. A jó vagy sikeres design az olyan tárgyakban érhető tetten, amelyeknél a funkció szerencsésen párosul az esztétikummal. A négy vizsgált tárgyra a megfelelő tetszésértékek összege szakértőinknél 13,67, míg laikusainknál csak 11,54. Ezzel szemben a szakértők statisztikailag szignifikáns mértékben kevésbé kedvelik a szériatermékeket, mint a laikusok. A megfelelő számértékek 9,54 és 12,46. A két adategyüttes azt a hétköznapi tapasztalatot sűríti magába, hogy az átlagember, a laikus, nem igazán „vevő” a magas minőséget képviselő formatervezésű termékekre, annál inkább a sikeres szériatermékekre. A formatervezők versenymunkái megmaradnak egyedi kiállítási tárgyakként. A piacutató eredményei alapján a gyártók a kevésbé erőteljes, szokványosabb formatervezésű tárgyakat küldik a szériatermelésbe. Ez az adat a szélesebb vásárlóközönség viszonylagos konzervatívizmusát mutatja.

3. táblázat. A funkcionalitáshoz való viszonyt kifejező ízlésparaméterek átlagai szakértők és laikusok esetén

Változó/Csoport	Eset	Átlag	Szórás	Szignifikancia	
				Szakértő	Laikus
Sikeres design	95	12,505	2,701		
Szakértő	43	13,674	2,598	0,000	4,155*
Laikus	52	11,538	2,405	- 4,155*	0,000
Szériatermék	95	11,137	2,857		
Szakértő	43	9,535	2,482	0,000	- 5,758*
Laikus	52	12,462	2,453	5,758*	0,000
Silány/kommersz	95	11,042	2,492		
Szakértő	43	10,605	2,555	0,000	- 1,568
Laikus	52	11,404	2,403	1,568	0,000
Nem funkcionális tárgy	95	9,516	3,277		
Szakértő	43	9,465	3,660	0,000	- 0,137
Laikus	52	9,558	2,960	0,137	0,000

Igen érdekes, hogy a szakértők és a laikusok véleménye nem tér el jelentős mértékben a silány/kommersz tárgyak és a nem funkcionális tárgyak megítélését illetően. Az utóbbi tárgyakhoz való viszonyunk – remélhetőleg – a következő alfejezetben lesz jelentősége, amely az ízlésjellemezők és a személyiségparaméterek közötti összefüggésekkel foglalkozik.

Az ízlésjellemezők és a NEO-PI-R ötfaktoros személyiségteszt összefüggése

Az alábbiakban azt ellenőrizzük, hogy az általunk kidolgozott ízlésjellemezők mennyire hatékonyak a személyiségjegyekben meglévő különbségek tekintetében. E célból kiszámítottuk az egyes személyekre külön-külön az ízlésmutatók és személyiségparaméterek közötti korrelációkat. A kapott összefüggések nagy száma miatt csak az összefoglaló személyiségjellemezők, más szóval faktorok korrelációit közöljük az 4. táblázatban, az egyes faktorok összetevőinek korrelációi közül a különösen érdekeseket a szöveges elemzésben fogjuk ismertetni. A táblázatban csillagokkal jelöltük a szignifikáns összefüggéseket (*: $p < 0,05$, **: $p < 0,01$, ***: $p < 0,001$), vesszővel a tendenciasintű kapcsolatokat (': $p < 0,1$).

A komplexitás jellemzésére – mint azt a korábbiakban kifejtettük – kétféle paramétert dolgoztunk ki. A súlyozott paraméter esetén megpróbáltuk a komplexitás és a tetszés között esetleg fellépő nem lineáris viszonyokat egy súlyozott összeg segítségével linearizálni, miközben az egyes ízlésjellemezőkre az adott tulajdonság három fokozatát képviselő festményeket válogattunk össze. Jelen esetben csupán

4. táblázat. Az ízlésjellemezők és a személyiségparaméterek közötti korrelációk

	Neuroticitás	Extraverzió	Nyitottság	Barátságosság	Lelkiismeretesség
Komplexitás	0,025	0,146	-0,070	0,019	0,0624
Komplexitás (súlyozott)	-0,060	0,123	-0,195'	0,008	0,1235
Ismertség	-0,101	-0,073	-0,365***	0,194'	0,0770
Kongruencia	0,131	0,163	0,253*	0,137	0,0866
Ábrázolóság	-0,028	-0,046	-0,453***	0,023	0,0835
Pozitív jelentésirány	0,059	0,084	-0,352**	0,246**	0,0928
Narratívum	0,055	0,137	0,057	-0,129	-0,1806'
Dinamizmus	0,235*	0,177'	0,216*	0,041	-0,005
Általános tetszés	0,250*	0,262**	0,366***	0,122	-0,000
Siker design	0,052	0,221*	0,235*	-0,059	0,012
Szériatermék	0,037	-0,098	-0,330**	0,189'	0,200*
Silány/kommersz	0,059	0,270**	0,115	0,012	0,014
Nem funkcionális tárgy	0,128	0,284**	0,210*	0,095	-0,025

' $|r| > 0,17$ $p < 0,1$; * $|r| > 0,20$ $p < 0,05$; ** $|r| > 0,26$ $p < 0,01$; *** $|r| > 0,36$ $p < 0,001$

ez a fajta komplexitásmutató jelzett tendenciaszintű negatív összefüggést a *nyitottsággal*, ami azt jelenti, hogy a nyitottabb személyeknél kevésbé mutatkozik meg olyan tulajdonság, amelyet kifejezett komplexitás iránti igénynek nevezhetünk, és ez az összefüggés nem lineáris. Tehát Rawlings NEO-PI-R teszttel végzett vizsgálatai és saját adataink alapján azt mondhatjuk, hogy a szakértőség magasabb szintjével jellemezhető személyek általában nyitottabbak, és egyben inkább a kifejezetten egyszerű vizuális művészi ingereket kedvelik. Ez az eredmény éppen az ellenkezője annak, amit a Barron–Welsh-teszt jósolt, igaz hogy ők nonfiguratív mesterséges ingereket használtak vizsgálataik során. Meg kell jegyeznünk, hogy az általunk alkalmazott négy képhármas egyike is csak nonfiguratív festményeket tartalmazott (Mondrian *Boogie-Woogie*, Kupka *Architectura* és Malevics *Szuprematizmus 418*).

Berlyne feltételezéseitől eltérő eredményre jutottunk az *ismertség* és a *nyitottság* közötti szignifikáns negatív korreláció esetén. Ez azt jelenti, hogy minél kevésbé nyitott a személy, annál inkább előnyben részesíti az azonos művészi kvalitású műalkotások közül azokat, amelyeket már ismer, és megfordítva, a nyitott személyiséggel rendelkezők inkább preferálják az új műalkotásokat, mint az ismerteket. Az *ismertség* tendenciaszintű pozitív kapcsolatban volt a *barátságosság* személyiség-faktorról, ennek is a *bizalom*, *engedékenység* és *szerénység* összetevőivel.

Az *ábrázolósághoz* való viszonyt jellemző paraméterünk szintén a *nyitottsággal* volt erős negatív korrelációban, tehát a nyitott személyek kevésbé preferálták a kifejezetten ábrázoló alkotásokat, ugyanakkor a kevésbé nyitott személyek – úgy tűnik – ragaszkodtak ahhoz, hogy a bemutatott mű „ábrázoljon valamit”. Itt csupán egyetlen más faktorhoz tartozó személyiség-összetevővel, a *rendszeretlennel* kaptunk szignifikáns pozitív összefüggést.

A *pozitív jelentésirány* kedveltsége a *nyitottsággal* negatívan, a *barátságossággal* pozitívan korrelált. A *nyitottság* faktornak az *esztétikai nyitottság*, a *cselekvéses nyitottság*, az *elméleti nyitottság* és az *értékek iránti nyitottság* nevű összetevői egyaránt szignifikáns negatív korrelációban voltak a pozitív jelentésiránnyal, ami azt jelenti, hogy a nyitott személyek inkább nyitottak a negatív, mint a pozitív jelentésirány felé: a pozitív, „idilli”, problémamentes képek kevésbé érdekesek, esetleg „édesekek” vagy semmitmondóak számukra. A *barátságosság* személyiségfaktornak az *engedékenység*, *szerénység* és *lágyszívűség* nevű összetevői korreláltak legalább tendenciaszinten a pozitív jelentésiránnyal.

A *narratívum* iránti igény tendenciaszinten mutatott negatív kapcsolatot a *lelki ismeretességgel*. Itt a *kötelességtudás* és az *önfegyelem* faktorösszetevők felelősek a negatív kapcsolatért. Az inkább kötelességtudó és önfegyellemmel rendelkező személyek kevésbé igénylik a képekben a szöveges tartalmat. Ez érdekes eredmény, de interpretálása nem túl egyszerű. Szignifikáns negatív kapcsolatot tapasztaltunk a *narratívum* iránti igény és az *esztétikai nyitottság* között, ugyanakkor ez a kapcsolat pozitív volt az *impulzívitás* és az *izgalomkeresés* faktorösszetevők esetén. Az természetes, hogy az esztétikailag képzetesebb, nyitott személyek nem igénylik a szöveges tartalmat, a „sztorit” a képektől. Az azonban nem olyan kézenfekvő eredmény, hogy az impulzív személyeknél azonnal jelentkezik az az igény, hogy a képek tartalma szövegben is megfogalmazható legyen. Talán kevésbé meglepő kísérleti adat,

hogy az izgalomkereső személyek inkább kedvelik az olyan képeket, amelyekből szinte „árad” a történet.

A *dinamizmus* kedvelése pozitívan korrelált a *neuroticitás*, az *extraverzió* és a *nyitottság* faktorokkal. Az előbbi korreláció a *szorongás*, a *depresszió* és az *éntudatosság* faktorösszetevőknél jelentkezik markánsan. Érdekes eredmény, hogy a szorongó és depressziós személyek éppen a személyiségüktől idegen dinamikus tulajdonságot kedvelik a festményeken. Az ilyen jellegű korábbi vizsgálatok (például HÖGE, 1991) arra utaltak, hogy a különböző hangulatállapotokkal rendelkező személyek az adott hangulatállapotnak megfelelő képeket inkább kedvelték. Az *extraverzió* összetevői közül az *aktivitás* mutatott lényeges összefüggést a dinamizmus kedvelésével, ami nem szorul igazán magyarázatra. A *nyitottság* esetén a *fantázia*, az *esztétikai nyitottság* és az *érzelmi nyitottság* játszottak fontos szerepet a faktor összetevői közül. A mozgalmas, változatos, időben változó folyamatokat megjelenítő, erőt kifejező, a nyugalmat mintegy „szétfeszítő” dinamikus képek preferenciája természetes kapcsolatban van a felsorolt személyiségjellemzőkkel.

Eredményeink szerint a növekvő *tetszés* pozitív korrelációban van a *neuroticitással*, az *extraverzióval* és a *nyitottsággal*. Mindhárom kapcsolat legalább $p < 0,05$ szinten szignifikáns. A műalkotások tehát általában jobban tetszenek az inkább neurotikus, az inkább extrovertált és az inkább nyitott személyeknek. Jóval meglepőbb számunkra, hogy a barátságos személyek nem adnak magasabb tetszésértéket általában a műalkotásokra a kevésbé barátságos személyeknél.

Érdekes eredmények adódtak a funkcionalitáshoz való viszony vizsgálata kapcsán. A *sikeres design*t az *extraverzió* és a *nyitottság* szempontjából pozitív személyek kedvelik. Mindkét összefüggés $p < 0,05$ szinten szignifikáns. A *szériatermék* kedvelése negatív módon függ össze a *nyitottság* faktorral, de pozitív korrelációban van a *barátságosság* és a *lelkiismeretesség* faktorokkal. Érdekes módon a *hatékonyság* és a *megfontoltság* – amelyek a *lelkiismeretesség* faktor összetevői – erős pozitív kapcsolatban járnak a szériatermékek kedvelésével. Ez a kísérleti adat megérne egy további vizsgálatot. Az adatokból egyértelmű, hogy a *silány/kommersz* termékek kedvelése szignifikáns pozitív kapcsolatban van az *extraverzió* faktorral. A *melegség*, a *társaságkedvelés*, az *aktivitás*, az *izgalomkeresés* és a *pozitív érzelmek* nevű faktorösszetevők mind együtt járnak a silány és kommersz termékek kedvelésével.

A *nem funkcionális tárgyak* kedvelése az *extraverzió* és a *nyitottság* faktorok pozitív értékeivel jár együtt. Ez azt jelenti, hogy az ilyen személyiségjegyekkel rendelkező személyek fogadják el leginkább a nem funkcionális tárgyak létjogosultságát. Ez az egyik olyan ízlésjellemzőnk, amelynél a *fantázia* igen jelentős szerepet kap. Azoknak a személyeknek tetszenek a nem funkcionális tárgyak, akik kiemelkedő fantáziával rendelkeznek. Ebből talán az is következik, hogy a fantáziára való hajlam egyben a „földhözragadt hasznosságtól” való elrugaszkodás képességét is jelenti.

Az ízlésjellemzők és a személyiségparaméterek kapcsolatainak elemzése meglehetősen sok érdekes és logikailag plauzibilis összefüggést hozott felszínre. Ebből számunkra az a lényeges megállapítás következik, hogy az általunk kialakított ízlésjellemzők nemcsak hogy alkalmasak az ízlés leírására, hanem nagy valószínűséggel termékeny módon ragadják meg a keresett ízlésjellemzőket.

IRODALOM

- BARRON, F., WELSH, G. S. (1963) *Barron-Welsh Art Scale, a Portion of the Welsh Figure Preference Test*. Consulting Psychologists Press, Palo Alto
- BERLYNE, D. E. (1971). *Aesthetics and Psychobiology*. Appleton-Century-Crofts, New York
- CLARIDGE, G., BROKS, P. (1984) Schizotypy and hemisphere function: I. theoretical consideration and the measurement of schizotypy. *Personality and Individual Differences*, 5, 633–648.
- COSTA, P. T., MCCRAE, J. K. (1992) Four ways five factors are basic. *Personality and Individual Differences*, 13, 653–665.
- COSTA, P. T., MCCRAE, J. K. (1994) *Revised NEO Personality Inventory: Professional Manual*. Psychological Assessment Resources Inc., Odessa, FL
- CROZIER, R. (1994) *Manufactured Pleasures: Psychological Responses to Design*. Manchester University Press, Manchester
- EYSENCK, H. J., EYSENCK, S. B. G. (1975) *Manual of the Eysenck Personality Questionnaire*. Hodder, Stoughton, London
- FARKAS A. (1997) Jelentés, figurativitás, tipikusság. In Farkas András (szerk.) *A vizuális művészetek pszichológiája 2*. 191–286. Nemzeti Tankönyvkiadó, Budapest
- FARKAS A. (1998) Az esztétikai preferenciát meghatározó tényezők I.: Jelentés, figurativitás, hasonlóság. *Pszichológia*, 18, 137–189.
- FRITH, C., NIAS, D. (1974) What determines aesthetic preferences. *Journal of General Psychology*, 91, 163–173.
- FURNHAM, A., AVISON, M. (1997) Personality and preferences for surrealist paintings. *Personality and Individual Differences*, 18, 923–935.
- FURNHAM, A., BUNYAN, M. (1988) Personality and art preferences. *European Journal of Personality*, 2, 67–74.
- HÖGE, H. (1991) Emotional effects in aesthetic judgment. In Dorfman, L. Y., Petrov, D. A., Sizonov, V. A. (eds) *Art and emotions*. 6–40. The Perm State Institute of Culture, Perm
- KETTLEWELL, N. (1988) An examination of preferences for subject matter in painting. *Empirical Studies of the Arts*, 6, 59–65.
- KETTLEWELL, N., LIPSCOMB, S., EVANS, L., ROSSTON, K. (1990) The effect of subject matter and degree of realism on aesthetic preference for paintings. *Empirical Studies of the Arts*, 8, 85–95.
- MARTINDALE, C., MOORE, K., BORKUM, J. (1990) Aesthetic preference: Anomalous findings for Berlyne's psychobiological theory. *American Journal of Psychology*, 103, 53–80.
- MASON, O., CLARIDGE, G., JACKSON, M. (1995) New scales for the assessment of schizotypy. *Personality and Individual Differences*, 16, 7–13.
- MCCRAE, R. R., COSTA, P. T. (1997) Conceptions and correlates of openness to experience. In Hogan, R., Johnson, J. A., Briggs, S. R. (eds) *Handbook of Personality Psychology*. 825–847. Academic Press, New York
- MUNSINGER, H., KESSEN, W. (1964) Uncertainty, structure, and preference. *Psychological Monographs*, 78, 9 (Whole No. 586).
- OSBORN, J. W., FARLEY, F. H. (1970) The relationship between aesthetic preference and visual complexity in abstract art. *Psychonomic Science*, 19, 69–70.

- RAWLINGS, D. (2000) The interaction of openness to experience and schizotypy in predicting preference for abstract and violent paintings. *Empirical Studies of the Arts*, 18, 69–91.
- RAWLINGS, D., BARRANTES, V., FURNHAM, A. (2000) Personality and aesthetic preference in Spain and England: Two studies relating sensation seeking and openness to experience to liking for paintings and music. *European Journal of Personality*, 14, 553–576.
- RAWLINGS, D., TWOMEY, F., BURNS, E., MORRIS, S. (1998) Personality, creativity, and aesthetic preference: Comparing psychoticism, sensation seeking, schizotypy, and openness to experience. *Empirical Studies of the Arts*, 16, 153–178.
- TOBACYK, J. J., MYERS, H., BAILEY, L. (1981) Field-dependence, sensation-seeking and preference for paintings. *Journal of Personality Assessment*, 45, 270–277.
- WELSH, G. S. (1987) *Manual for the Welsh Figure Preference Test*. Consulting Psychologists Press, Palo Alto
- ZALESKI, Z. (1984) Sensation seeking and selection of entertainment. *Personality and Individual Differences*, 15, 563–576.
- ZUCKERMAN, M. (1979) *Sensation Seeking: Beyond the Optimal Level of Arousal*. Lawrence Erlbaum, Hillsdale
- ZUCKERMAN, M., ULRICH, R. S., McLAUGHLIN, J. (1993) Sensation seeking and reactions to nature paintings. *Personality and Individual Differences*, 14, 563–576.

VISUAL TASTE AND OPENNESS

FARKAS, ANDRÁS

Starting from RAWLINGS' works (1998, 2000) the author studies the aesthetic effect of some parameters suitable for describing the visual taste, and discovers the connections between the preference reactions to these parameters and some personality characteristics. The respective parameters are complexity, familiarity, congruity, representativity, positive direction of meaning, narrativity, dynamism, general liking, and functionality. Author uses reproductions of paintings and works of applied arts for this reason. For revealing the personality characteristics, a variant of the NEO-PI-R test elaborated by Costa and McCrae is used. Half of the experimental subjects are experts and the other half are non-experts. The previous parameters are approached to by preference ratings of 12-12 pictures, from which applying item-total analysis 8-8 pictures are taken into consideration. Comparing the preference values given by experts and non-experts, typical differences between the two populations are shown. Following this, calculating the correlations between the preference values belonging to the respective parameters and the items of the five-factor personality test, the author proves that in respect of the visual taste, the most important factor is openness.

Key words: *visual taste; expert – non-expert; personality characteristics; openness*