

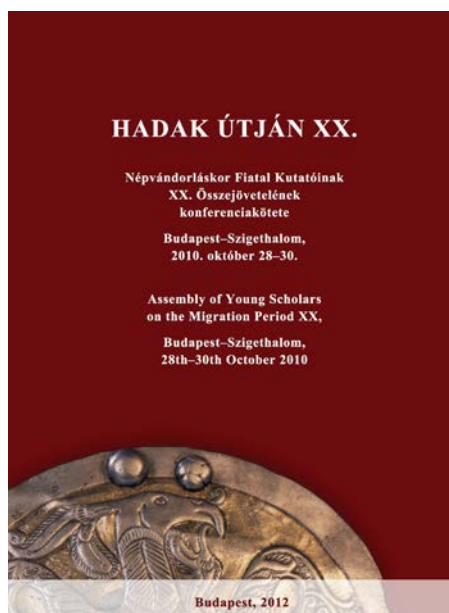
Különlenyomat / Separatum

A 10-11. SZÁZADI KERÁMIA KELTEZÉSÉNEK PROBLEMATIKÁJA  
EGY KISALFÖLDI ESETTANUMÁNY TÜKRÉBEN  
(THE DIFFICULTIES IN DATING THE TENTH-ELEVENTH CENTURY CERAMICS  
IN THE LIGHT OF A CASE STUDY FROM THE KISALFÖLD REGION IN HUNGARY)

MERVA SZABINA

*In: Petkes Zs. Szerk. HADAK ÚTJÁN XX.  
Népvándorlaskor Fiatal Kutatóinak XX. Összejövetelének konferenciakötete  
Budapest–Szigethalom, 2010. október 28–30.  
Assembly of Young Scholars on the Migration Period XX,  
Budapest-Szigethalom, 28th–30th October 2010*

*Budapest 2012, 271–286.*



<http://www.mnm-nok.gov.hu/kiadvanyok/evkonyvek.html>

A 10–11. SZÁZADI KERÁMIA KELTEZÉSÉNEK PROBLEMATIKÁJA  
EGY KISALFÖLDI ESETTANULMÁNY TÜKRÉBEN

MERVA SZABINA

MTA BTK Régészeti Intézet  
H–1014 Budapest Úri utca 49.  
merva.szabina@btk.mta.hu

**Bevezetés**

A mainzi Römisch-Germanisches Zentralmuseum Reiterkrieger-Burgenbauer. Die Ungarn und das Deutsche Reich című projektjének keretében nyílt lehetőség dolgozatom témájának kutatására. Ezen vizsgálat tesz kísérletet az északnyugat-magyarországi középkori sáncváarak kronológiai kérdéseinek számbavételére a kerámialeletek tükrében, mely átvezet bennünket a kerámia keltezhetőségének problémakörébe. Jelen munka a 10–11. századi kerámia kronológiai kérdéseit és válaszlehetőségeit vizsgálja. Egy rövid esettanulmány, két kora középkori illetve kora Árpád-kori telep kerámiaanyagának összehasonlítása keretében igyekszünk illusztrálni a nehézségeket, s egyben felvetjük egy lehetséges módszer használatát a továbblépéshez.

**A korszak kerámiájának problematikái**

A korszak kerámia-kronológiája kapcsán felmerülő problémaköröket három nagy csoportba oszthatjuk. Számos kérdést vet fel, mennyire választható külön a kora Árpád-kori (értsd: 10–11. századi) kerámia az azt megelőző korszak (elsősorban a 9. század) telepkerámiájától, miben fogható meg a fazekashagyományok továbbélése. Fontos kérdés, mennyire választható külön a 10. századi kerámiaanyag a 11. századitól? Röviden tárgyalnunk kell a kronológiailag érzékenyebb elemek valódi keltező értékét, telepkerámiánál elsősorban az egyes díszítéstípusokat tudjuk elemezni (a legtöbb adat ehhez a vizsgálathoz áll rendelkezésre). Végül ki kell térjünk a kora Árpád-kori kerámia-kronológia kapcsán egy fontos vitapontra, a leletanyag egy kis, ám jellegzetes részét képező edénytípus, a cserépbográcsok időrendi kérdéseire.

A késő avarok továbbélése a kutatás mai állása szerint régészetileg megfogható legalább a 9. században (Szőke 1990, 153). A továbbélés az eddigi megfigyelések alapján a fazekashagyományokban is érzékelhető. Szőke Béla Miklós Körös vidéki

kutatásai során különválasztja az ún. Szőke A (késő avar, majd később módosítva: 9. század) és a Szőke B (honfoglalás és Árpád-kor) kerámiaanyagát. (Szőke 1980, 182–188, Szőke 1990, 145–157). Wolf Mária borsodi kutatásai alapján az körvonalozódik, hogy létezik egy korai településcsoport, melynek kerámiaanyagára jellemzőek a különböző méretű fazekak, virágcserep alakú tálak, bordásnyakú edények, de hiányzik a cserépbogrács (Wolf 2003, 100–103). Herold Hajnalka Örménykút telepének periodizálásánál a 3. fázist (az avarkor és az Árpád-kor közt) kizárásos alapon, analógiák segítségével a 10. századra datálja (Herold 2004, 63). Wolf Mária emellett archaikus elemként interpretálja a 10. században megjelenő nyúlánk fazekakat, a belső peremdíszes edényeket és a 9. századi jellegzetes díszítésmód továbbélését: a bekarcolt hullámvonalköteget (Wolf 2003, 96, fig. 2., 3., 7.). Vida Tivadar a késő avar sírba tett edények vizsgálatánál teszi meg ugyanezt a megállapítást, miszerint a 10. századi nyúlánk fazekak, melyeket vonalköteg illetve hullámvonalköteg díszít, a késő avar kori fazekas hagyomány továbbélésének bizonyítékai. (Vida 1986, 56) Takács Miklós kislalföldi kutatásai kapcsán, a kora Árpád-kori kerámia vizsgálatánál számol sütőharang (Mosonszentmiklós-Egyéni földek, Lébény-Billedomb) (Takács 1996, 170), kézzel készült bogrács (Takács 1986, 109–111), cseréppalack és behúzott peremű tál jelenlétével is a kora Árpád-korban (Takács 1997, 208.), melyeket a továbbélő hagyomány bizonyítékaként értelmez.

A megfigyelésre a legalkalmasabb attribútumok (telep- illetve sírba tett kerámiák esetén egyaránt) a díszítéstípusok. Sajnos csekély eredmél keltezett lelet áll rendelkezésre. (Parádi Nándor gyűjtéséből: Jászberény-Borsóhalom, Karlovác és Zimony között, Andornaktálya. (Parádi 1963, 207, fig. 1., 1–3; 222, fig. 14., 1, 2–2a.) A mosontétyeni (Tadten, Ausztria) kincslelet is edénnyel került elő (Steininger 1985, Kat. Nr.1.). Sajnos kis számban,

de ásátásokon dokumentált, éremmel keltezett kora Árpád-kori telepobjektumok és sírleletek kerámialeletei is állnak rendelkezésre: így Esztergom-Szentgyörgymező, 17. gödör (Lázár 1998, 71, fig. 55., 73). Csepel-Nagy Duna sor lelőhelyen egy kemence betöltéséből (Horváth 2007), illetve éremlelet látott napvilágot Ménfőcsanak-Bevásárlóközpont 559. objektumából is (Tomka 2000b,10). Honfoglalás kori sírból csupán hat esetről van tudomásunk, ahol az edény mellett érem is előkerült, ezek: Balatonújlak-Erdő dűlő M7/3-37. 8. sír (Langó és Siklósi 2007, 30–31), Budapest-Pest-szentlőrinc, Gloriette lelőhely (László 1942, 799, Fehér et al. 1962, 124), Karos-Eperjesszög, II/1.sír (Révész 1996, 15–16), Kenézlő-Fazekaszug II/37.sír (Fettich 1931,89), Szob-Kiserdő 60. sír (Bakay 1978, 29–33), Tiszanána-Cseh-tanya 4. sír (Révész 2008, 287) A fentiekben felsorolt, éremmel

keltezett 14 lelet természetesen nem adhat okot messzemenő következtetések levonására, figyelmen kívül hagyásuk azonban hiba volna. A biztosan keltezett kerámialeletek díszítései jól tükrözik a jelenleg felvázolható képet: az egyes típusok belső kronológiájának kidolgozása, a rendelkezésre álló adatok alapján egyelőre nem végezhető el. Jól illusztrálja ezt a megállapítást a továbbélő jegyként értelmezett hullámvonalkötegdísz, ami előfordul a 11. század végétől keltezhető edényen éppúgy (Karlovác és Zimony között lelt edény), mint a 10. századra datálható tiszánai fazékon. A 12. század első felére datálható mosontétényi edény példája azt sugallja, hogy a hullámvonaldísz is általános, hosszú időintervallumra keltezhetjük. A 14 leletből csupán két esetben találkozunk fogaskerékmintás lelettel: a Salamon érmével keltezett (1063–1074) esztergomi objektum kerámiaanyagában, és a 12.



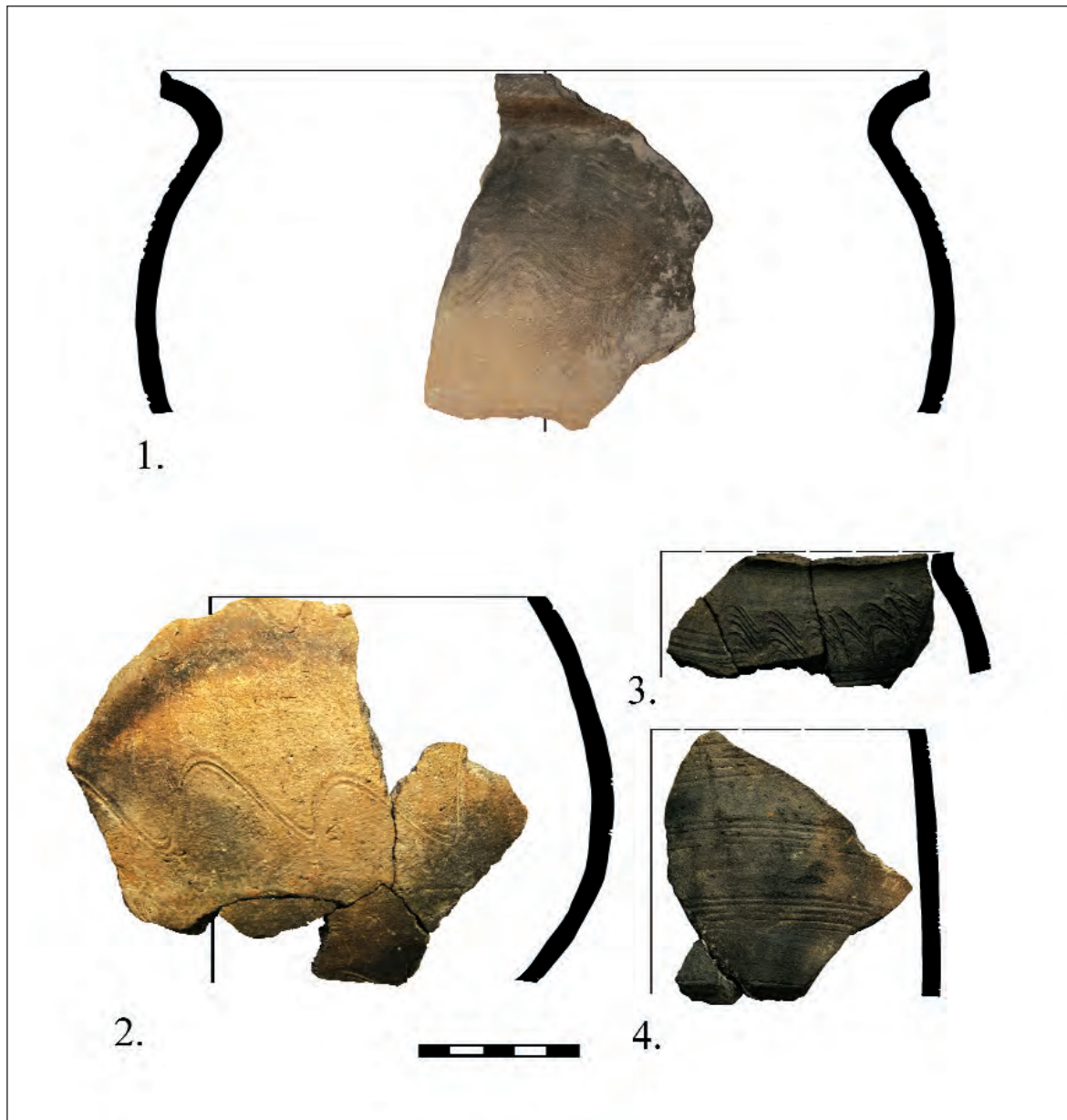
1. ábra A két település földrajzi elhelyezkedése. (Forrás: Google Earth 2010)

Fig. 1. The geographical location of the two sites. (Google Earth, as accessed in 2010)

század eleji andornaktályai lelet esetében. A telepátások tanulságai alapján is ugyanez tapasztalható, a fogaskerékminta 11. századi megjelenését kivéve (Takács 1996a, 340) a további díszítéstípusok (hullámvonalköteg, vonalköteg, csigavonaldísz, hullámvonaldísz, sűrűn karcolt dísz) végig jelen vannak a korszakban. A sírba tett edények új gyűjtésének első fázisában számba vett leleteknél

sem fordul elő fogaskerékminta (az eddig vizsgált régióban – Felső-Tiszavidék, Észak-Magyarország, Északkelet-Alföld területén – az edényes sírok legnagyobb részt a 10. századra datálhatóak). (Merva 2012, 203.)

Takács hangsúlyozza: számos telepátás tanulsága, hogy a 10. és 11. századi kerámiaanyag között nem figyelhető meg éles törés, tehát ennek értelmében



**2. ábra** Ménfőcsanak–Szeles dűlő kora Árpád-kori leletanyaga: 1: hullámvonalkötegdíszes peremtöredék a 326. objektumból (XJM 2010.20.4.), 2–4: válogatás a 115. objektum leletanyagából (XJM 2010.73.2-4.)

**Fig. 2.** The early Árpádian Age find material from Ménfőcsanak–Szeles dűlő 1: rim fragment with an incised bunch of wavy lines, from feature Nr. 326 (XJM 2010.20.4.), 2–4: assorted finds from feature Nr. 115 (XJM 2010.73.2-4.)

nem datálhatunk szűkebb időintervallumra, mint két évszázad. A kutató azzal érvel, hogy a sírokból származó kerámiákról szóló publikációk rámutattak: a 10. századnak leírt jellegzetes edény- és/vagy peremformák általában a 11. században is jelen vannak. Kivételként tekinti a hengeres nyakú és bordásnyakú edénytípust, ami teljes biztonsággal 11. századi sírból nem jött elő. (Takács 2009, 236) Eddigi gyűjtésem azonban ezt a tényt teljes mértékben nem erősíti, épp a fent említett előfordulási arányok miatt: a sírokból előkerülő edények véleményünk szerint nem reprezentálják kellőképpen a 11. századi kerámiaanyagot. Emellett, a már feldolgozott régió edényes sírjaiból összesen 11 bordásnyakú edény került elő, melyből egy, a



3. ábra Ménfőcsanak–Bevásárlóközpont, 559. objektum leletanyaga. (leltározatlan)

Fig. 3. Ménfőcsanak–Bevásárlóközpont, the finds from feature Nr 559 (uninventorized)

Miskolc-repülőtéri fületlen bordásnyakú edényt a temető kronológiája alapján az ezredfordulóra datálták. Úgy vélem, ezek az adatok még korántsem dönthetik el azt a kérdést, miszerint a tárgy típus inkább csak a tárgyalta időszak első felére keltezhető vagy sem.

Épp a korszakban belső kronológiájának bizonytalanságai miatt, úgy, ahogy a díszítéstípusoknál vagy a hengeres nyakú edények egyes típusainál sem, úgy – véleményünk szerint – egyéb edénytípusoknál (fazék, tál, palack, bogrács) sem tudunk egyelőre egyértelmű kronológiai határokat húzni. A kutatásban az utóbbi évtizedben merült fel az eddigi keltezéssel ellentétben (Szőke 1955, 90, Takács 1986, 136–137, Takács 1993, 453, Takács 1996a, 336, Takács 2009, 237) a kézikorongolt cserépbográcsok egy évszázaddal későbbre, a 11. századtól való datálása (Wolf 2003, 100–103, de korábban is olvashatunk a típus későbbre keltezésének lehetőségéről: Szabó 1938, 25). Véleményünk szerint egyelőre nem tisztázott teljes bizonyossággal, hogy a megállapítások közti differencia oka valóban kronológiai, avagy regionális sajátosságokban keresendő. Kronológiai érveként a bordásnyakúakkal való előkerülését nem találjuk perdöntőnek, épp a fentebb említett okból kifolyólag, mivel egyelőre a bordásnyakú edények sem keltezhetőek két évszázadnál rövidebb intervallumra. Takács Miklós érvelésében felsoroltak mellett további eseteket vizsgálva sem meggyőző a korai datálás ((Tatabánya-Dózsakert B/1993-as objektum (Vékony 2002, 32, 41, fig. 5.), Keszthely-Fenekpuszta, 6. szelvény 3. kemenceplatinija (Jankovich 1991, 186, 192, 205, fig. 9., 11), avagy Pápa-Hantán, az 1995/1. objektum betöltésében szintúgy bordásnyakú és bogrács peremtöredéke együtt került elő (Ilon 1996, 302, 311, fig. 1.)). A regionalitás kérdése pedig egyelőre kidolgozatlan. Adalékként szolgál azonban egy példa: a magyarországi Kisalföld területén belül is tapasztalhatóak különbségek, ami a kora Árpád-kori bográcsos lelőhelyeket illeti. Tény, hogy – a kutatásban legelfogadottabb nézet szerint – az államalapítás korára, illetve a 11. század első évtizedeire keltezett várak (Sopron, Moson) sáncaiban nem került elő bográcslelet, bár ebből messzemenő következtetéseket nem vonhatunk le. De kora Árpád-kori bográcslelet nem került elő a soproni és Sopron környékén feltárt telepnyomok egyik objektumában sem (Sopron-Bánfalvi út (Gömöri 2002, 154–160), Sopron-Új utca-Szt. György utca (Gömöri 2002, 123–135), Fertőszentmiklós-Elkerülő út II (Gömöri 2002, 163–174), Rőjtökmuzsaj-Zsebedomb alja (Gömöri 2002, 117–118), Szakony-Békás tó

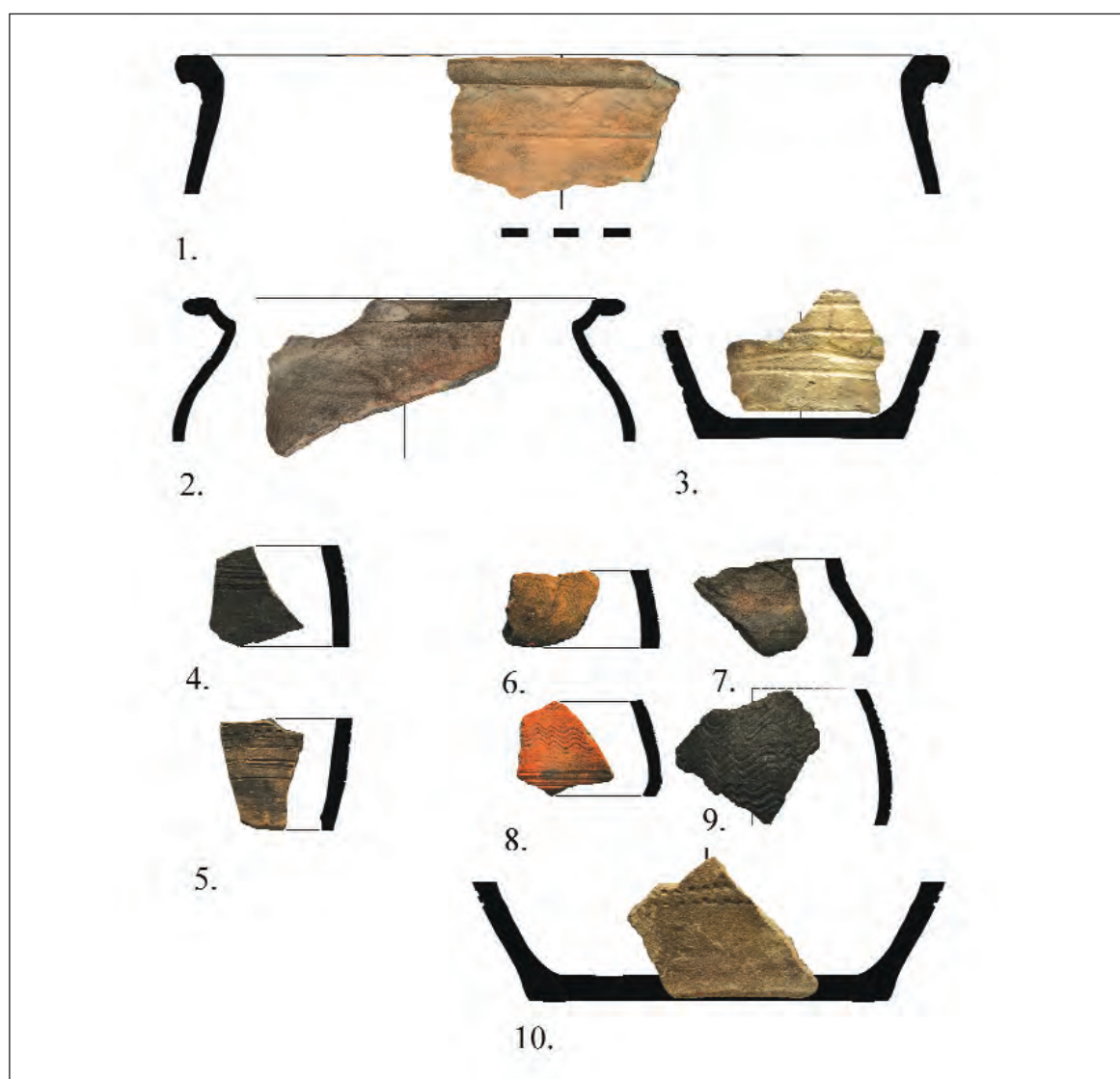
(Gömöri 2002, 118–119), ellentétben a Győr környéki lelőhelyekkel (lásd Takács Miklós gyűjtését: Takács 1993, 454, 43–45. lj., 455., 46. lj.)

Összehasonlításképp érdekes lenne a késő Árpád-kor telepeinek anyagában vizsgálni, megfogható-e olyan mozaikosság, mint amit a kora Árpád-korban az utóbbi feltételezés szerint állítunk (vagyis bográcsos és nem bográcsos telepek meglétéről a későbbiekben lehet-e beszélni?). A kérdés részletes tárgyalása nélkül ugyan, de meg kell említsünk

további alapvető kérdésfeltevéseket, amelyek segíthetnek a válaszkeresésben. Beszélhetünk-e műhelykörzetekről, egyáltalán milyen fazekasszerveződés létezhetett a korabeli Kárpát-medencében? Számolhatunk-e esetleg specializálódással, amelyet a bográcsok technológiája sejtet?

#### Esettanulmány

A következőkben két (kora)középkori településrészlet kerámiaanyagának összehasonlítását mutatjuk be,



**4. ábra** Ménfőcsanak–Szeles dűlő, 1–5): válogatás a 91. objektum kerámiaanyagából (1: XJM 2010. 8.1., 2: 2010. 8.27, 3: 2010. 8.10, 4: 2010. 8.9., 5: 2010. 8.13.), 6–10): válogatás a 81. objektum kerámiaanyagából (6: XJM 2010. 5. 24, 7: XJM 2010. 5.14, 8: XJM 2010. 5.16, 9: XJM. 2010. 5.13, 10: 2010.5.1.)

**Fig. 4.** Ménfőcsanak–Szeles dűlő, 1–5): assorted ceramic finds from feature Nr 91 (1: XJM 2010. 8.1., 2: 2010. 8.27, 3: 2010. 8.10, 4: 2010. 8.9., 5: 2010. 8.13.), 6–10): assorted ceramic finds from feature Nr 81 (6: XJM 2010. 5. 24, 7: XJM 2010. 5.14, 8: XJM 2010. 5.16, 9: XJM. 2010. 5.13, 10: 2010.5.1.)

melyeket Bácsa-Szent Viden illetve Ménfőcsanak-Szeles dűlő, Ménfőcsanak-Gázvezeték és Ménfőcsanak-Bevásárlóközpont lelőhelyen tártak fel (1. ábra). (Ezúton szeretném megköszönni dr. Tomka Péternek illetve dr. Takács Miklósnak, hogy a két lelőhely feldolgozásának jogát átadták.) Jelen dolgozat keretében nem áll módunkban a lelőhelyek leletanyagának részletes bemutatása, csupán néhány jelentős, keltező értékkel bíró objektum leletanyagát emeljük ki, melyek jól reprezentálják az egyes telepek kerámiaanyagát. Az összehasonlításához statisztikai módszereket is segítségül hívunk. (Itt szeretnék köszönetet mondani dr. Bartosiewicz László archeozoológus és dr. Bozsonyi Károly szociológus önzetlen segítségéért.) Választásunk azért esett ezen két lelőhelyre, mert földrajzilag közel helyezkednek el egymáshoz (légvonalban ca. 10 km), időbeli vi-

szonyuk pedig érdekes kérdéseket vet fel, ami épp a 10. századra jellemző kerámiaanyag meghatározására, vagy meghatározhatóságának kutatására sarkall bennünket.

### Ménfőcsanak-Szeles dűlő

A feltárt kora Árpád-kori településrészlet Ménfőcsanak falu csanaki részének északi részén, a Szeles dűlőn helyezkedik el, a 83-as út és a Rába folyó régi, szabályozatlan medre között. A lelőhely egy hosszúkas hordalékkúpon található, egy viszonylag kis magasságú, több hektárnyi kiterjedésű magaslat volt, mely az autópályaépítés során megsemmisült. Az M1-es autópálya Győrt elkerülő szakaszának nyomvonalán 1990-ben és 1991-ben Tomka Péter és T. Szőnyi Eszter koordinálásával történt leletmentés, melyen mintegy 2,5 hektárnyi területen 703

BÁCSA-SZENTVID, 9-10. SZÁZADI TELEPÜLES			MÉNFOCSANAK-SZELES DÜLŐ, 10-11. SZÁZADI TELEPÜLES		
díszítéstípus	db	%	díszítéstípus	db	%
diszítettlen	226	36,46%	diszítettlen	233	36,54%
vonalköteg	130	20,98%	csigavonal	165	25,97%
hullámvonalköteg	91	14,69%	vonalköteg	68	10,75%
csigavonal	68	10,98%	hullámvonalköteg	40	6,35%
hullámvonalköteg + vonalköteg	25	4,04%	hullámvonal + csigavonal	28	4,47%
hullámvonal	25	4,04%	csigavonal (sav)	20	3,20%
sűrűn bekarcolt csigavonal	20	3,24%	hullámvonal	19	2,99%
hullámvonal+csigavonal	9	1,46%	<i>fogaskerek minta</i>	16	2,52%
<i>sűrűn bekarcolt csigavonal + hullámvonal + sűrűn bekarcolt csigavonal</i>	7	1,14%	hullámvonalköteg + vonalköteg	9	1,42%
hullámvonalköteg kombinációban	5	0,82%	hullámvonal + vonalköteg	7	1,10%
hullámvonal kombinációja	5	0,82%	körömbenyomkodás kombinációban	7	1,10%
körömbenyomkodás	3	0,49%	sűrűn bekarcolt csigavonal	6	0,94%
körömbenyomkodás kombinációban	2	0,33%	<i>egyszeres girland</i>	5	0,79%
vonalkötegre karcolt hullámvonalköteg	1	0,17%	sörpús díszítés	2	0,31%
<i>ferdén bepecsételt pontsor + bekarcolt csigavonal</i>	1	0,17%	körömbenyomkodás	2	0,31%
függőleges rovátkák+ferde beszürkodott pontsor	1	0,17%	<i>girland + csigavonal</i>	2	0,31%
Összesen	619	100%	csigavonal + hullámvonalköteg	2	0,31%
			vonalkötegre karcolt hullámvonalköteg	1	0,16%
			függőleges beszürkodott pontsor	1	0,16%
			körömbenyomkodás + <i>fogaskerek minta</i>	1	0,16%
			sűrűn bekarcolt csigavonal + <i>fogaskerek minta</i>	1	0,16%
			Összesen	637	100%

1.

Khi-négyzet értéke: 96,441
Szabadságfok: 6
P érték: 0

2.

CHI-NÉGYZET PRÓBA	BÁCSA-SZENT VID lh., db	BÁCSA-SZENT VID lh., db	MÉNFOCSANAK-SZELES lh., db	MÉNFOCSANAK-SZELES lh., db	SOR ÖSSZES	SOR ÖSSZES
	megfigyelt érték	elméleti érték	megfigyelt érték	elméleti érték	megfigyelt	elméleti
diszítettlen	226	239,11	233	219,89	459	459
vonalköteg	130	103,14	68	94,86	198	198
hullámvonalköteg	91	68,24	40	62,76	131	131
csigavonal	68	121,38	165	111,62	233	233
hullámvonalköteg+vonalköteg	25	16,67	7	15,33	32	32
hullámvonal	25	22,92	19	21,08	44	44
sűrűn bekarcolt csigavonal	20	13,54	6	12,46	26	26
3. OSZLOP ÖSSZES	585	585	538	538		1123

### 5. ábra

- 1: A Bácsa-Szent Vid lelőhelyen előkerült kora középkori kerámialetek díszítéstípusainak eloszlása (pirossal és dőlttel jelölve a csak erre a lelőhelyre jellemző típusokat)
- 2.: A Ménfőcsanak-Szeles dűlő lelőhelyen előkerült kora Árpád-kori kerámialetek díszítéstípusainak eloszlása. (pirossal és dőlttel jelölve a csak erre a lelőhelyre jellemző típusokat)
- 3: A két lelőhely kerámiaanyagának vizsgálata Khi-négyzet próbával

### Fig. 5.

1.: *The distribution pattern of the early medieval ceramics decoration types from the Bácsa-Szent Vid site (in italics are those finds which are characteristic only to this site)* 2.: *The distribution pattern of the early medieval ceramics decoration types from the Ménfőcsanak-Szeles dűlő site. (The finds in italics are characteristic only to this site.)*

3: *The investigation of the two sites with chi-squared distribution*

objektum került feltárára (Takács 2006, 537–538). A leletmentésből mintegy 220 objektum köthető a 10–11. századhoz a leletanyag, az objektumok klasszifikációja és a stratigráfia alapján. 1996-ban leletmentés során a korszakunkból további két objektum került elő (Ménfőcsanak-Gázvezeték, 1996, Egry Ildikó ásatása, Takács 2006, 539), 1996–97-ben pedig Ménfőcsanak-Bevásárlóközpont lelőhelyen végzett leletmentésen egy újabb ház látott napvilágot, mely korszakunkhoz köthető (Egry et al. 1997, 72–73).

A ménfőcsanaki kora Árpád-kori (értsd 10–11. századi) objektumok keltezésében a fémleletek kronológiája, a Ménfőcsanak-Bevásárlóközpont 559. objektumából előkerült éremlelet és a stratigráfia adhat támpontot.

Az autópálya építését megelőző feltáráson a 115. gödörből előkerült egy – a szakirodalom alapján – párhuzam nélkül álló lánccdarab, funkciója bizonytalan (fülbevaló/nyaklánc töredéke lehetett). Analógiák híján keltezése nem szűkíthető a 10–11. századon belül. A 477. kemencebokr munkagödörében pedig egy Kovács 2b típusú kigyófejes karperec látott napvilágot, melyet az eddigi megfigyelések alapján 950–1100 közé datálhatunk (Kovács 1994, 134, 30. tábla). A gázvezeték lefektetése előtt végzett leletmentésen a 31. objektumból egy karikaékszer került elő, keltezése a 10–11. századon belül szintén nem szűkíthető. A telephez tartozhatott az 1996–97-es Ménfőcsanak-Bevásárlóközpont területén végzett ásatáson feltárt 559. objektum (ház) is, mely unikalitása, hogy betöltésében Béla dux érmét (1048–1060) találtak (Tomka 2000b, 10). Így a település legbiztosabb

keltező értékű lelete azt jelzi, hogy a falu egyik házat a 11. század utolsó harmadában már felhagyták, kérdés, hogy ez az időpont jelenti-e a falu elhagyását is. Mint láthatjuk, a 115. gödör kerámiajában a hullámvonal- illetve vonalkötegdíszítés dominál, de előfordul a csigavonaldísz is (2. ábra 2–4). A 31. kemencéből csigavonaldíszes töredékek kerültek elő. Az éremmel keltezett ház betöltésében csupán egy középkori cseréptöredék látott napvilágot, egy bográcsalj-töredék. Mivel azonban a ház fölötti humuszból számos további kora Árpád-kori cserép ide tartozik, köztük olyan bográcsalj-töredék, ami a betöltésben levő példánnyal egy edényhez tartozhatott, ezért ezeket a cserepeket feltételelesen szintén az objektumhoz kapcsolhatjuk. A humuszból további 3 bográcsperem, 2 bográcsalj, 1 fazékperem, 20 fazékoldal és 3 fazékaljtöredék került elő. (3. ábra 1–7). A leletanyag érdekessége, hogy nem találunk benne sem hullámvonalkötegdísz, sem fogaskerékmintát, viszont hullámvonal, girland dísz, és csigavonal előfordul.

A szuperpozícióban levő objektumokból érdemes kiemelni a 81. és 91. házat: a 91. ház betöltéséből származik egy hullámvonaldíszes bográcsperem, egy girland díszes belső hornyos, profilált fazékperem, az egyik oldaltöredéket vonalköteg, míg egy töredéket fogaskerékminta és bekarcolt vonal díszíti (4. ábra 1–5). Ezen házba ásták bele a 81. objektumot, melyből fogaskerékminta illetve hullámvonalköteges és csigavonalas cserepek kerültek elő. (4. ábra 6–10)

A néhány kiemelt példa illetve az 5. ábrán (5. ábra 2) látható táblázatba foglalt adatok hivatottak érzékelteni a fentebb már taglalt problémát: a fogaskerékminta és az egyszeres girland dísz kivételével az egyes díszítéstípusok időbeli elkülönítésére jelen adatok alapján nincs mód. A ménfőcsanaki telepen 55 töredéken (8,31%) figyelhetünk meg több díszítéstípus együttes előfordulását (azaz díszítéskombinációt), melyet a 6. ábrán (6. ábra) szemléltettünk. Amennyiben elfogadjuk azon feltevést, miszerint a minél nagyobb kombináció lehetősége egy-egy díszítéstípusnál összefüggésben áll az egyidejűséggel, akkor azt látjuk, hogy a fogaskerékminta és girlanddíszon kívül a többi díszítés végig jellemző a két évszázados időintervallumban.

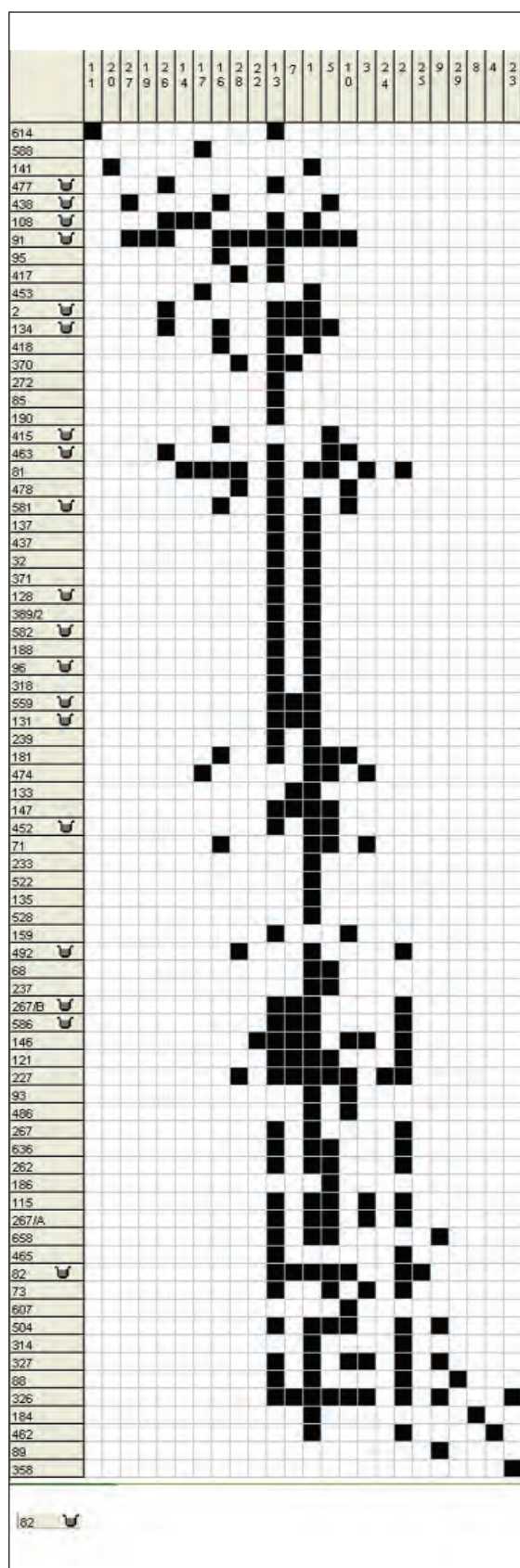
A településen előforduló edények klasszifikációját tekintve megállapíthatjuk, hogy négy fő típus került elő: túlnyomórészt fazekak, de kézikorongolt cserépbogrács és néhány tál- és sütőharang-töredék is van a lelőhelyen. Ca. 60 cserépbogrács-töredék került elő mintegy 30 objektumból, illetve

MÉNFOCSANAK-SZELES, DÍSZÍTÉSKOMBINÁCIÓK	DB	%
hullámvonal+csigavonal	23	3,62%
hullámvonalköteg+vonalköteg	9	1,42%
hullámvonal+vonalköteg	7	1,10%
hullámvonal+körömbenyomkodás+csigavonal	2	0,31%
körömbenyomkodás+csigavonal	2	0,31%
körömbenyomkodás+vonalköteg	2	0,31%
girland+csigavonal	2	0,31%
csigavonal+hullámvonalköteg	2	0,31%
körömbenyomkodás+hullámvonal+csigavonal	1	0,16%
vonalkötegre karcolt hullámvonalköteg	1	0,16%
körömbenyomkodás+fogaskerék minta	1	0,16%
sűrűn bekarcolt csigavonal+fogaskerék minta	1	0,16%
<b>Összesen</b>	<b>55</b>	<b>8,31%</b>

6. ábra Ménfőcsanak–Szeles dűlő kerámiaanyagának díszítéskombinációi

Fig. 6. The combinations of pottery decoration-types at Ménfőcsanak–Szeles dűlő





szórványként. A csanaki 10–11. századi telepen 9 objektum keltezhető egyszeres girland dísszel vagy fogaskerékmintával bizonyosan a 11. századra. A további 12 objektumnál Takács Miklós Kisalföldre kidolgozott bográcsperem-típológiája alapján (Takács 1996 168, fig.15., 171, fig. 16.) a két évszázados intervallumra való keltezés mondható biztosnak. A 10. századra leszűkítve a lelőhelyen egyelőre nem tudunk bográcsot keltezni, éppúgy nem, mint ahogy egyéb kerámiatípust sem, így ez nem jelenti a lehetőség kizárását.

Ménfőcsanak esetében tehát ugyanazon kronológiai problémákat érzékelhetjük, amint azt már fentebb is taglaltunk. A következőkben bemutatunk egy kísérletet a kérdés más módszerrel való megközelítéséhez. Az edénytípus kronológiáját kutató telep – zárt leletgyűjtésként felfogható – objektumait, s a díszítéstípusok összefüggéseit vizsgáljuk. A bográcsot is tartalmazó objektumokat és díszítéstípusok összefüggéseit tekintve kirajzolódik, hogy nincs könnyű dolgunk: a bográccsal előkerülő egyéb díszített és díszítetlen töredékek szórása igen nagy, gyakorlatilag mindegyik díszítéstípussal rendelkező cseréppel együttesen előfordulhat. Megjegyzendő azonban, hogy magukon a bográcsokon csupán hullámvonal, csigavonal, a kettő kombinációja, egyszeres girlanddísz és az utóbbi csigavonallal való kombinációja tapasztalható, a díszítetlen bográcsötredékek mellett.

Ezután nézzük meg az összes, kerámialelettel datálható objektum leleteinek és a telepen előforduló díszítéstípus összefüggését (kontextuális) szeriáció segítségével. (A speciálisan régészeti alkalmazásokra készült statisztikai programcsomagot, a BASP (The Bonn Archaeological Statistics Package) szoftvert alkalmaztuk.)

Mivel a leletanyag viszonylag homogén és csupán egy két évszázados intervallum anyagát vizsgáljuk, ezért, ahogy az ábra is jól illusztrálja, egységes, zárt lelethorizontokat nem tudunk könnyedén elkülöníteni. Ennek ellenére azonban érdemes megfigyelnünk mégis a kirajzolódott képet: a szeriációs tábla bal felső sarka és a jobb alsó sarka között észlelhető

**7. ábra** Ménfőcsanak–Szeles dűlő objektumainak szeriációja a bennük előforduló kerámiadíszítéstípusok összefüggésében. (Jelmagyarázat: bográcsjel: azon objektumok, melyekből került elő bográcsötredék is.)

**Fig. 7.** The seriation of the features from Ménfőcsanak–Szeles dűlő, in relation to the observed decoration types. (Legend: cauldron: those features, in which cauldron fragments appeared.)

tendencia (7. ábra). A bal felső sarokban látható csoport a fogaskerek díszes, egyszerű girlanddíszsel jellemezhető kör, melyről eddigi megfigyelések alapján bátran kijelenthetjük, hogy a sor későbbre keltezendő „vége” ez, míg a jobb alsó sarokban a hullámvonalköteges, vonalköteges csoport található, ami időben a szeriáció „eleje”. A díszítetlen és csigavonaldísz azonban végigkíséri az egész időszakot, ahogy ezt más elemzések során is észrevehettük már, ezek a díszítéstípusok a legáltalánosabbak, s a legtöbb objektumban előfordulnak – ezt jelzi az ábrán középen elhelyezkedő, két oszlopból álló tengely. Fel kell hívjuk a figyelmet néhány fentebb említett objektum elhelyezkedésre a kialakult sorrendben, mely a módszer és a keltezés bizonytalanságát jelezheti: a kígyófejes karpereccel keltezhető kemence a felső sávba esik, az I. Béla dux éremmel keltezett 559. objektum (ház) pedig a középső sávban helyezkedik el. Ennek oka lehet az, hogy a ház leletanyaga vélhetően nem kellőképpen reprezentatív, de felmerül annak a lehetősége is, hogy a vizsgálat alá vont objektumok legalább fele a 11. század utolsó harmadától keltezhető.

Nagyon fontos hangsúlyoznunk: az objektumok sorát tekintve nem szabad abba a hibába esni, hogy az – adott esetben két évszázados – intervallumnak megfelelően, mértani pontossággal osztjuk fel a kialakult sort. Azaz, amennyiben elfogadjuk a lelőhely abszolút kronológiai határait, jelen esetben a 900–1100 közti időszakaszt, az természetesen nem jelenti azt, hogy az ezredforduló épp a középső sorra esik. Könnyen beláthatjuk ezt, ha arra az evidenciára gondolunk, hogy egy településen az objektumok használatában időben volt átfedés, illetve több objektum volt használatban egy időben. Amellett, hogy téves asszociáció lenne vizuálisan az időskálát beosztani, szem előtt kell tartanunk, hogy a módszer tendenciák kirajzolására alkalmazható, egy-egy objektum sorból való kiragadása és rövidebb intervallumra való keltezése nagy hibalehetőséget rejt magában. Elméletileg tehát (feltétel: 1: minimum egy objektum keltezhető a 10. századra, 2: amelyben a keresett tárgytípus mindenképp előfordul), amennyiben elfogadjuk a módszer használatát a kérdés vizsgálatához, akkor tarthatjuk bizonyítottnak a cserépbográcsok 10. századi jelenlétét, ha a legelső/legfelső sorhoz tartozó objektumból került elő ebből a tárgytípusból. Természetesen nem szolgálhat a cserépbográcsok 10. századi keltezése ellen a most kapott eredmény, főként, hogy célunk hipotéziseket megerősíteni, nem (ehelyett csak) más téziseket cáfolni. Meg kell jegyeznünk, hogy az edénytípus indulási korát

kutatjuk, amely kapcsán csak sejtésünk lehet, hogy időben ez mennyivel előzi meg az edénytípus használatának fellendülését. Bár egy ilyen horderejű kérdés kapcsán se pro, se contra nem tudunk még érvelni, (egy lelőhely vizsgálatával ez nem is várható el), jelen kísérletet ennek ellenére sem látjuk haszталannak. Úgy véljük, a módszer használhatósága a tárgyalt korszak telepkerámiáján és vice versa (a tendenciák az eddigi kutatások tapasztalatait alátámasztják) nem tűnik eredménytelennek a bemutatott példa alapján.

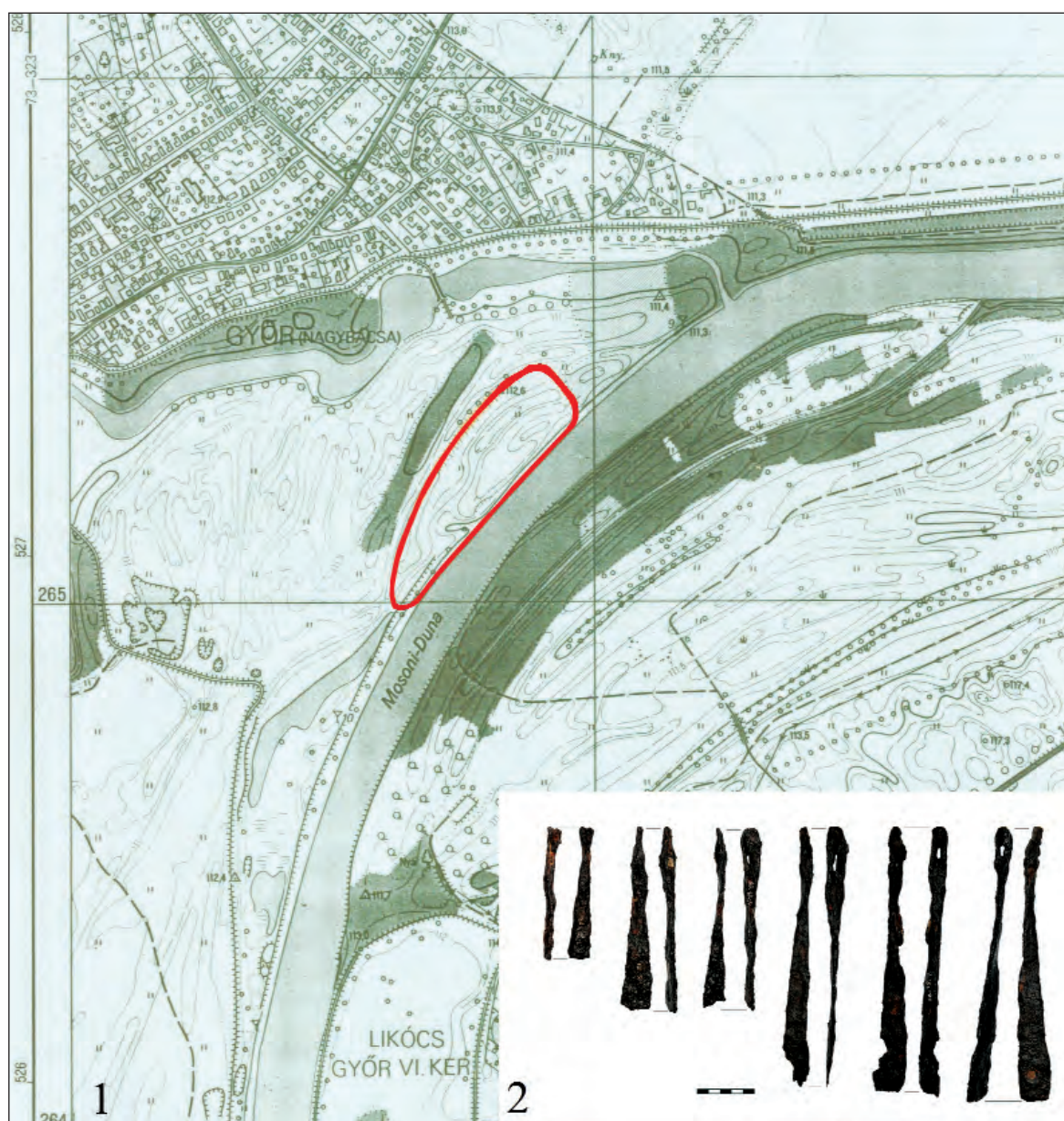
### **Bácsa-Szent Vid domb**

A lelőhely a Duna jobb partján, (vagy egykor egy szigeten?) egy íves dűnén helyezkedik el (8. ábra, 1). Első ízben Nováki Gyula végzett itt kutatást, 1958-ban és 1964-ben az ott húzódó sáncot vágta át, korát 11–13. századnak határozva meg (Nováki 1976, 124–125). Tomka Péter 1987–88-ban egy 9–10. századra datált telep-, illetve az a fölött húzódó 11. századi temetőrészletet tárt fel (jellemző leletanyaga: állatfejes karperec, fóliás gyöngy, bordázott S-végű hajkarika), de néhány Árpád-kori lelet is előkerült. Az ásató tisztázta a lelőhely stratigráfiáját, így a sáncot későbbre keltezi, a török-kori vagy kuruc-kori datálást sem tartja kizártnak (Tomka 2000a, 13–14). A kora középkori település elhelyezkedését a feltárt jelenségek leletegyüttese jól magyarázzák: az ásató szerint egy kereskedő telepről van szó, mely kikötő lehetett egykor, bekapcsolódva a 9–10. századi folyami kereskedelem vérkeringésébe. A lelőhelyről előkerült több grafitos import kerámiatöredék is, amely datálását tekintve igen ritka jelenségnek mondható Magyarországon. A kormeghatározást egy egyedülálló leletegyüttes, hét darab balta alakú félkész vasrúd (2. ábra 2) erősíti meg. A Magyarországon unikális lelőhely kiegészíti a szlovák kutatásban már korábban felvázolt képet. Így Dévényújfalun (Devinská Nová Ves, Sl.), Pozsony (Bratislava), Hetény (Chotín), Bény (Biňa), Csenke (Mužla-Čenkov), Ipolyszalka (Salka) lelőhelyeinek sorába illeszthető a bácsai teleprészlet is (Tomka 1994, 105–106, Tomka 2002, 139–141). A jellegzetes lelettípussal (amely feltehetően fízetőeszközként szolgált) jellemezhető horizont lelőhelyei a kislengyelországi, moráviai és szlovák hegyekből induló folyók mentén helyezkednek el, a mai Szlovákia területén legutóbb 39 nyersvasrúd leletet vett számba Bialeková. A nyersvasrudak megjelenését a 9. század elejétől keltezik, de megérték a morva állam bukását is (Tomka 1994, 106, Bialeková 2008, 343). A morva központokkal

való aktív kapcsolatra utal az itt tárgyalt lelőhely éppúgy, mint a Ljubljanában előkerült lelet-együttes. (Knific 2004, 191,193)

Az ásató, a régió koraközépkori anyagának beható ismeretével, már az előzetes közlésben jelzi, hogy a település kerámiája is egyedi összetételű, nem hasonlít más kisalföldi 9. századi telep kerámiájára (Darnózseli, Sopronkőhida), a leletanyagot inkább a 10–11. századi anyaghoz közelállónak tartja (Tomka 1994, 105).

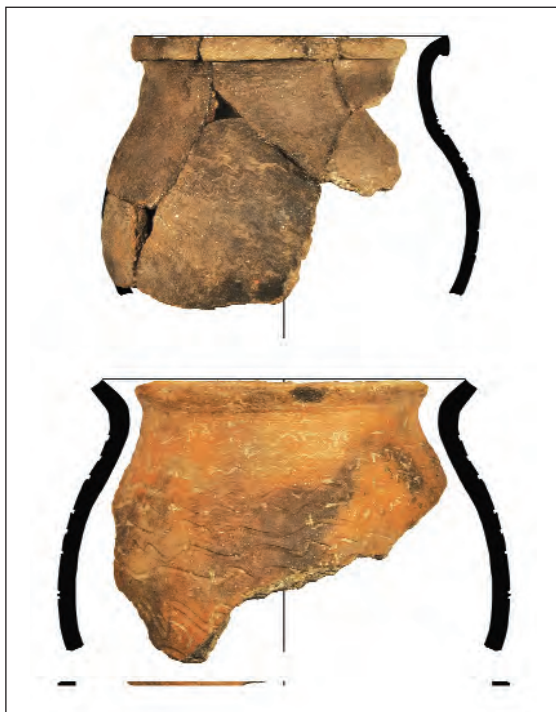
A kedvező adottságoknak köszönhetően a telep kerámiája jó alapot nyújthat a ménfőcsanaki lelőhely kerámiaanyagának összehasonlításához. Szerencsés stratigráfiai fogódzópontra jelent épp a leggazdagabb leletanyaggal rendelkező 1. objektum (9. ábra 1–3; 10. ábra 1–2), melyet a 11. századi temető 16. sírja vág. Az elhunyt mellé, egy líra alakú bronzcsat és egy csiholó mellett egy db Szt. István (1000–1038) Regia Civitas érmét is helyeztek (XJM ltsz. 88.18.3.). Az 1. táblázatba foglalt



**8. ábra** 1: Bácsa-Szent Vid lelőhely (1:10 000-es EOVT térkép), 2: A vasrúd lelet  
**Fig. 8.** 1: The site at Bácsa-Szent Vid (1:10 000 map), 2: The iron bar

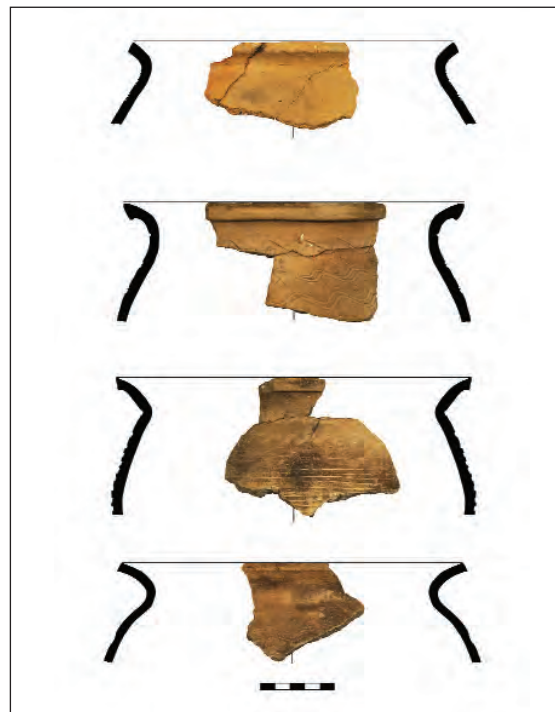
adatokat tekintve megállapíthatjuk, hogy a telep-objektumokból (gödrök) és kultúrrétegekből származó kerámiaanyag díszítéstípusai alapján nem különíthetők el időrendi csoportok, az anyag a csanaki leletanyaggal szemben még egységesebb (ez betudható a feltárt telepobjektumok rövidebb intervallumban való használatának éppúgy, mint annak is, hogy tíz, a korszakra keltezhető objektum leletanyagáról van szó). Az edénytípusokat tekintve fontos megjegyeznünk, hogy a kora középkori objektumokból egy főtípus képviselteti magát, a különböző méretű fazekak töredékeivel számolhatunk csupán. Nem került elő kézzel formált sütőharang és korongolatlan cserépbogrács sem. Emellett a kora középkori objektumokban nem találtak kézikorongolt cserépbográcsot sem, csupán másodlagos betöltésből, kései típusok, melyek késő Árpád-kori leletgyűttesekkel együtt láttak napvilágot. Textúrájuk alapján azonban a ménfőcsanaki kerámiaanyaghoz hasonló, vélhetően kora Árpád-kori cserép, 40 darab került elő a bácsai lelőhelyen, ebből 17 köthető objektumhoz.

Mielőtt a két lelőhely kora-középkori kerámiaanyagát összevetnénk, fontosnak tartjuk a lehetőségek vizsgálatát. Erre a Khí-négyzet próbát hívtuk segítségül, amellyel a mindkét lelőhelyen előforduló díszítéstípusokat hasonlítottuk össze. Eredményeink alapján a mintavétel statisztikailag szignifikánsnak mondható, így az további vizsgálatokra alkalmas (5. ábra 3). A táblázat értelmezése előtt azonban előre kell bocsájtanunk, hogy a különbségek (bár a töredezettséget nem számszerűsítettük, s itt most a kvantifikációs problémákat nincs mód taglalnunk) valójában még nagyobbak lehetnek, mivel a csanaki fazekasáru sokkal inkább aprózódik, mint a bácsai. A megfigyelési egység az edénytöredék, az eredmények esetünkben nem vezethetők vissza az edények számára. Mindezt figyelembe véve láthatjuk, hogy a két lelőhelyen, az egyes díszítéseknél tekintve az elméleti és a mért adatokat Bácsán összességében nagyobb a díszítetlen töredékek aránya, mint ahogy vonalkötegből, hullámvonalkötegből és a kettő kombinációjából is jóval nagyobb arányban



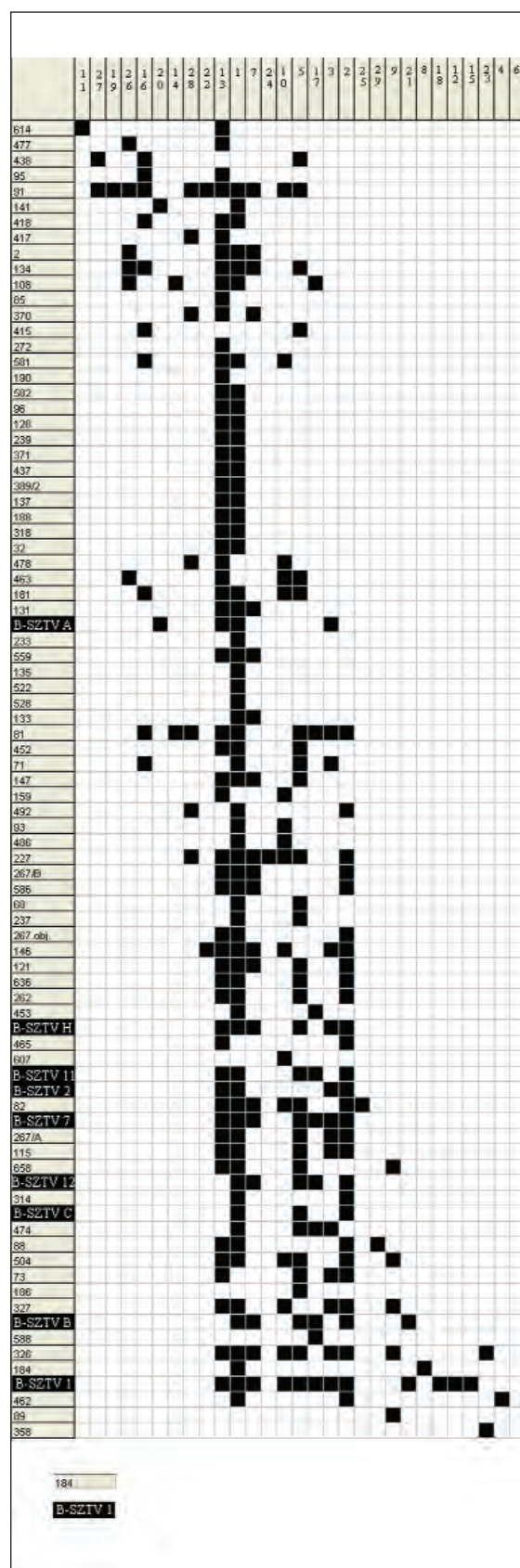
**9. ábra** Bácsa–Szent Vid, kerámialeletek az 1. objektum illetve B objektum leletanyagából (1: XJM 88.1.163, 2: 2010.257.1.)

*Fig. 9. Bácsa–Szent Vid, earthenware finds from the material of feature Nr 1 and feature B (1: XJM 88.1.163, 2: 2010.257.1.)*



**10. ábra** Bácsa–Szent Vid, válogatás az 1. objektum leletanyagából (1: XJM 88.1.73, 2: XJM 88.1.165., 3: XJM 88.1.159. 4.: XJM 88.1.76.)

*Fig. 10. Bácsa–Szent Vid, assorted ceramic finds from feature Nr 1 (1: XJM 88.1.73, 2: XJM 88.1.165., 3: XJM 88.1.159. 4.: XJM 88.1.76.)*



számolhatunk a korábbi településen, mint a 10–11. századi csanaki lelőhelyen. Ugyanakkor a kora Árpád-kori lelőhelyen a bácsai telepanyaghoz képest egyértelműen megnő a csigavonallal díszített töredékek aránya. A hullámvonaldíszes és a sűrűn bekarcolt csigavonalas edénytöredékek előfordulási aránya is magasabb a 9–10. századi telepen, mint a 10–11. századin. Az 5. ábrán lévő két táblázatot összehasonlítva tapasztaljuk, hogy a bácsai anyagban még előforduló sűrűn bekarcolt vonal – hullámvonal – sűrűn bekarcolt vonal és a ferdén bepecsételt pontsor – bekarcolt csigavonal díszítéskombináció kis számban, de dokumentálható, addig ezzel a csanaki anyagban csupán az utóbbival, s egyetlen töredék esetében számolhatunk. A ménfőcsanaki objektumokban azonban jelen van két olyan díszítéstípus is, a fogaskerék-minta és az egyszeres girlanddísz, amely a bácsai anyagban nem lelhető fel.

A ménfőcsanaki anyagon végzett szeriációs vizsgálatot most kiterjesztjük a bácsai objektumokra is. A két lelőhely statisztikailag szignifikáns volta okán, a kerámiával rendelkező objektumokat és a lelőhelyeken előforduló összes díszítéstípus összefüggéseit kutatjuk. Ahogy a szeriációs táblán látható (11. ábra), a 9–11. századi intervallumban vizsgált tendencia hasonló módon kirajzolódik, mint a csanaki objektumok szeriációjánál. A bácsai 9–10. századi objektumok a sor alsó felében láthatóak, egy kivétel van, amely a vizsgálat helyességét igazolja. Ugyanis a bácsai „A” objektumban előkerült körömbenyomkodásos cserepek „felhúzzák” az objektumot a „nem-legkorábbi” csanaki objektumok közé. De fel kell hívjuk a figyelmet az 1. objektumra is, melyről már szólunk. Betöltődése jóval azelőtt kellett történnie, hogy az I. István érmével keltezett sírt beleásták. Szeriációnk alapján ezen objektum az alsó sávban helyezkedik el. A bácsai objektumok azonban nem alkotnak egy külön csoportot, a sorozat alapján lehet átfedés a két település objektumainak időbeliségében.

**11. ábra** Ménfőcsanak–Szeles dűlő és Bácsa–Szent Vid objektumainak szeriációja a bennük előforduló kerámiadíszítéstípusok összefüggésében. (Jelmagyarázat: szürke rubrikák: Ménfőcsanak–Szeles dűlő objektumai, fekete rubrikák: Bácsa–Szent Vid objektumai)

**Fig. 11.** The seriation of the features from Ménfőcsanak–Szeles dűlő and Bácsa–Szent Vid, in relation to the observed decoration types

### Konklúzió

Munkánk fő célja egy esettanulmány bemutatása volt. Két Győr környéki lelőhely kerámiaanyagának összehasonlítását végeztük el az előforduló díszítéstípusok alapján, kronológiai viszonyukat kutatóként. Tisztában vagyunk vele, hogy ezen egy elem vizsgálata az anyagszövetek, peremtípusok stb. összefüggése nélkül téves következtetéseket eredményezhet, mégsem tartjuk a Khí-négyzet próbával végzett kísérletet haszontalannak. A bácsai, szemmel láthatóan sokkal csillámosabb, nagyobb százalékosan redukáltan kiégetett fazekasáru első pillantásra elkülönül a ménfőcsanaki anyagtól, kérdés azonban, hogy a jelenség mögött feltétlenül csak időrendi differencia van-e, nem köthető-e más, részben egykorú fazekashagyományhoz, körhöz a leletanyag különbözősége? A kerámiatípusokat tekintve megállapíthattuk, hogy a bácsai lelőhely 9–10. századi objektumaiból hiányzik a kézikorongolt bogrács, de korongolatlan bogrács egyik lelőhelyen sincs, sütőharang pedig csak a ménfőcsanaki településen fordul elő. Véleményünk szerint egyértelműen nem látható be, hogy a két lelőhely között nem volt kronológiai átfedés, épp a bácsai lelőhely utolsó szakaszának, illetve a ménfőcsanaki telep kezdő szakaszának meghatározásában érzékelhető bizonytalanságok okán. Az eddigiekben taglalt

problematika újrafogalmazásához érkezünk: milyen a 10. századi kerámia? Vizsgálataink során azt tapasztaltuk, díszítéstípusait és edénytípusait összehasonlítva nehezebben választható szét a 9. századi anyagtól, mint a 11. századitól. Az eddigi tapasztalatok alapján úgy látjuk, hogy két kronológiai fogódzópontra áll rendelkezésre: a bográcsok 11. századtól való biztos keltezhetősége (ami nem zárja ki a 10. századi keltezést, de az utóbbi még konkrétumok híján nem állítható), illetve a fogaskerék-minta és az egyszerűes girland dísz használatának megjelenése, szintén ebben a században. Sajnos, ahogy a fentiekben is láthattuk, a leletanyag csak töredékét képezik ezen attribútumokkal rendelkező leletek. A már említett, hosszú, két illetve három évszázadra keltezhető díszítéstípusok azonban egyelőre nem teszik lehetővé biztosan a 10. és 11. századi kerámia elválasztását, de bizonyos esetekben a 9. és 10. századiakét sem. Ezen a ponton részben tehát találkozunk álláspontunk Takács Miklós közelmúltban közölt táblájával, ami a magyarországi középkori telep kronológiáját illeti (Takács 2009. 225, fig. 2). Beszélhetünk tehát 9. századi, 9–10. századi, 10–11. századi és 11. századi leletegyüttesekről, de biztosan, csak a 10. század száz éves intervallumára való datálásról, telepkerámia esetében, egyelőre nem.

### Irodalom

**Bakay, K.** 1978. *Honfoglalás- és államalapítási kori temetők az Ipoly mentén. – Gräberfelder an der Eipel aus der Zeit der ungarischen Landnahme und Staatsgründung.* StComit, 6, Szentendre.

**Bialeková, D.** 2008. Depotfunde von Axtbarren und Eisengegenständen – ein Phänomen des Pödebbim-Burgwalls und seines ökonomischen Hinterlandes. In: L. Poláček (Hrsg.), *Das wirtschaftliche Hinterland der frühmittelalterlichen Zentren. Internationale Tagungen in Mikulčice VI.* Brno, 337–344.

**M. Egry, I., Szőnyi, E., Tomka P.** 1997. Győr-Ménfőcsanak, Bevásárlóközpont. *Régészeti Füzetek*, 1:49, 72–73.

**Fehér G., Éry K., Kralovánszky A.** 1962. *A Közép-Duna-medence magyar honfoglalás- és kora Árpád-kori sírleletei. Leletkataszter.* Régészeti Tanulmányok II., Budapest.

**Fettich N.** 1931. Adatok a honfoglaláskor archaeológiaiához. – Angaben zur Archäologie der ungarischen Landnahmezeit. *Archaeológiai Értesítő*, 45, 48–112.

**Gömöri J.** 2002. *Castrum Supron. Sopron vára az Árpád-korban. – Die Burg von Sopron (Ödenburg) in der Árpádenzeit.* Sopron.

**Herold, H.** 2004. *Die frühmittelalterliche Siedlung von Örménykút 54.* Varia Archaeologia Hungarica 14. Budapest.

**Horváth A.** 2007. Csepel-Nagy Duna sor. In: „legjobb, ha mindez nem merül feledésbe...” *Újabb eredmények a Kárpát-medencében 10–11. századi régészeti kutatásban. Konferencia-rezümékötet.* Budapest.

**Ilon G.** 1996. Újabb régészeti adatok a középkori Pápa történetéhez. – Neuere archäologische Daten

- zur Geschichte des mittelalterlichen. *Pápa Acta Musei Papensis. Pápai Múzeumi Értesítő*, 6, 297–317.
- Jankovich B. D.** 1991. Ásatások az Árpád-kori Fenék falu területén 1976–1978. Ausgrabungen auf dem Gebiet des árpádenzeitlichen Dorfes Fenék 1976–1978. *Zalai Múzeum*, 3, 185–210.
- Knific, T.** 2004. Sekerovitá hrivna iz reke Ljubljance (Slovenija). In: G. Fusek (Red.), *Zbornik na počest Darny Bialekovej*, Nitra, 191–195.
- Kovács L.** 1994. *Das früharpádenzeitliche Gräberfeld von Szabolcs (mit einem Beitrag von Imre Lengyel)*. *Varia Archaeologia Hungarica* 4. Budapest.
- Langó P. és Siklósi Zs.** 2007. 10. századi temető Balatonújlak-Erdő-dűlőn. In: „legjobb, ha mindez nem merül feledésbe...” *Újabb eredmények a Kárpát-medencében 10–11. századi régészeti kutatásban. Konferencia-rezümékötet*. Budapest, 30–31.
- László Gy.** 1942. Budapest a népvándorlás korában. In: Alföldi A. – László Gy. – Nagy L. (Szerk./Ed.) *Budapest története*, I. Budapest, 781–818.
- Lázár S.** 1998. *Kora Árpád-kori település Esztergom-Szentgyörgymezőn*. *Opuscula Hungarica* I, Budapest.
- Merva, Sz.** 2012. The analysis of pottery from 10th–11th – century graves in the Carpathian Basin: technological and typo – chronological studies. In: Balogh, Cs. – L. Doncheva-Petkova – Türk, A. (Eds.) *Avars, Bulgars and Magyars on the Middle and Lower Danube. Proceedings of the Bulgarian–Hungarian Meeting, Sofia, May 27–28, 2009*. Szeged, 179–243.
- Nováki Gy.** 1976. Árpád-kori sáncvár a bácsai a Szent Vid dombon. *Archaeológiai Értesítő*, 103, 116–125.
- Parádi N.** 1963. Magyarországi pénzleletes cserépedények.–Müzfunde hortende mittelalterliche Gefässe in Ungarn. *Archaeológiai Értesítő*, 90, 205–251.
- Révész L.** 1996. *A karosi honfoglalás kori temetők. Régészeti adatok a Felső-Tisza vidék X. századi történetéhez. - Die Gräberfelder von Karos aus der Landnahmezeit. Archäologische Angaben zur Geschichte des oberen Theißgebietes im 10. Jahrhundert*. MHKKÁS 1, Miskolc.
- Révész L.** 2008. *Heves megye 10–11. századi temetői. - Die Gräberfelder des Komitates Heves im 10.–11. Jahrhundert*. MHKKÁS 5. Kovács L.–Révész L. (Szerk./Ed.) Budapest.
- Steininger, H.** 1985. *Die münzdatierte Keramik in Österreich, 12. bis 18. Jahrhundert. Fundkatalog*. VWGO. Wien.
- Szabó, K.** 1938. *Az alföldi magyar nép művelődéstörténeti emlékei. - Kulturgeschichtliche Denkmäler der Ungarischen Tiefebene*. Budapest.
- Szőke B.** 1955. Cserépbográcsaink kérdéséhez. – K voproszi o nasih glinjanih kotlah. *Archaeológiai Értesítő*, 82, 86–90.
- Szőke, B. M.** 1980. Zur awarenzeitlichen Siedlungsgeschichte des Körös-Gebietes in Südost-Ungarn. *Acta Archaeologia Hungarica*, 32, 181–203.
- Szőke, B. M.** 1990. The question of continuity in the Carpathian Basin of the 9th century A.D. *Antaeus*, 19–20, 145–157.
- Takács, M.** 1986. *Die arpadenzeitlichen Tonkessel im Karpatenbecken*. *Varia Archaeologia Hungarica* 1, Budapest.
- Takács M.** 1993. A kislalföldi Árpád-kori cserépbográcsok pontosabb időrendje (Egy kísérlet a leletanyag rendezésére). – Die präzisere Chronologie der Árpádenzeitlichen Tonkessel der Kleinen Tiefebene (Versuch einer Systematisierung des Fundmaterials). *Herman Ottó Múzeumi Évkönyv*, 30-31/2, 447–487.
- Takács, M.** 1996. Formschatz und exaktere Chronologie der Tongefässe des 10.–14. Jahrhunderts der Kleinen Tiefebene. *Acta Archaeologia Hungarica*, 48, 135–195.
- Takács M.** 1996. Veszprém megye 10–11. századi kerámiaja. – Die Keramik des 10–11. Jahrhunderts im Komitat Veszprém. *Acta Musei Papensis – Pápai múzeumi Értesítő* 6. 329–350.
- Takács M.** 1997. A honfoglalás-kori edénműveség. In: Kovács L.–Paládi–Kovács A. *Honfoglalás és néprajz*. (Szerk./Ed.) Budapest, 205–223.
- Takács M.** 2006. A Ménfőcsanak-Szeles dűlői lelőhelyen 1990–1991-ben feltárt, Árpád-kori veremházak. – Pit-houses from the Árpád Age Found at the Site of Ménfőcsanak-Szeles dűlő in 1990–91. *Arrabona* 44–1. 537–565.
- Takács, M.** 2009. Über die Chronologie der mittelalterlichen Siedlungsgrabungen in Ungarn. Erläuterung zu zwei chronologische Tabellen. *Acta Archaeologia Hungarica*, 60, 223–252.
- Tomka P.** 1994. 9. századi népesség a Kislalföldön. In: *Honfoglalás és régészet*. Kovács, L. (Szerk./Ed.) Budapest, 99–107.
- Tomka, P.** 2000. *Staatsgründung. Gespansburg, komitat. Führer zur Millenniumsausstellung. Weltliche und kirchliche Zentren an der Wende vom 10. zum 11. Jahrhundert*. *Artificium et historia* 5. (Hrsg.), P. Tomka. Győr, 3–21.

**Tomka P.** 2000. Vármegyéink kialakulásának kezdetei a régészeti kutatások tükrében. In: *Fejezetek Győr; Moson és Sopron vármegyék közigazgatásának történetéből*. Horváth J. (Szerk./Ed.) Győr, 9–20.

**Tomka, P.** 2002. Die Rolle des mittleren Donauabschnittes in der Völkerwanderungszeit. In: Carnap-Bornheim und H. Friesinger. (Hrsg.) *Wasserwege: Lebensadern – Trennungslinien. 15. Internationales Symposium Grundprobleme der frühgeschichtlichen Entwicklung im mittleren Donaauraum*. Schleswig, 125-147.

**Vékony G.** 2002. 10. századi település Tatabánya-Dózsakertben. In: *Központok és falvak a honfoglalás és kora Árpád-kori Magyarországon*. Kissné Cseh, J. (Szerk./Ed.) Tatabánya, 23–36.

**Vida T.** 1986. *A késő avar sírkerámia a Dunától keletre*. Szakdolgozat. Budapest. Kézirat.

**Wolf M.** 2003. Adatok 10. századi edénművességünkhöz. A borsodi leletek tanúságai. – Informationen zu unserer Töpferkunst des 10. Jahrhunderts die Lehre der Funde in Borsod. *Herman Ottó Múzeumi Évkönyv*, 42, 85–108.



THE DIFFICULTIES IN DATING THE TENTH–ELEVENTH CENTURY CERAMICS  
IN THE LIGHT OF A CASE STUDY FROM THE KISALFÖLD REGION IN HUNGARY

BY SZABINA MERVA

**Summary**

The present paper aims at discussing the difficulties in the chronological relations of 10–11th century pottery finds, as mirrored by the comparison of the earthenware-finds from two early Árpád period settlements. The sites at Bácsa–Szent Vid domb and Ménfőcsanak–Szelesdülő, Ménfőcsanak–Gázvezeték and Ménfőcsanak–Bevásárlóközpont were compared with statistical methods, such as chi-squared distribution, and seriation.

The archaeological sites are located not far from each other, their chronological relations raises interesting questions, stimulates the identification of 10–11th century pottery material, and proposes further aspects about the recognisability of 10th century pottery. The ceramic material from Bácsa obviously differs from the Ménfőcsanak material, as the pottery from Bácsa is more characteristically mica-dusted, and comprises a higher proportion of reduced ware. However, it can be questioned whether it means in fact a difference in chronology, or these features can be connected to a local workshop? Concerning the types of vessels, it can be assumed that no hand-wheeled or hand-made clay cauldrons were excavated at Bácsa. In my opinion,

it is not clear that there was no chronological overlapping between the two sites, as there are many uncertainties around the last phase of the settlement at Bácsa, and the beginning phase of the site at Ménfőcsanak.

Accordingly, it is possible to re-formulate the problematic: what was the 10th century pottery like? The analysis of the find material from the above mentioned sites revealed that it is more complicated to separate 9th century material from the finds of the 10th century, than to divide the 10th century material from the 11th century ware. The observations point to the fact that there are two certain handholds for dating: the assured dating of clay cauldrons from the 11th century (which however does not exclude 10th century dating), the cogged- and garland decoration in this century. Further on, the decoration-types of the discussed two- or three hundred years makes the identification of 10th and 11th century ceramics extremely problematic. In sum, in case of ceramics finds from settlements, it is possible to detect 9th century, 9-10th century, 10-11th century and 11th century pottery, but it is not yet possible to identify „purely” 10th century earthenware assemblages.