

OROSZVÁR (RUSOVCE, SL.) 10–11. SZÁZADI TEMETŐJE

BEVEZETÉS

A Duna jobb partján – a mai Szlovákia területén – fekvő település egykori határának DNy-i részén, 1890 tavaszán, szántás közben emberi csontokat vetett a felszínre az eke. A helyszínre a Moson Megyei Történelmi és Régészeti Egylet megbízásából 1890. május 09-én a Mosonmagyaróvári Múzeum igazgatója, Sötér Ágost szállt ki, s egyetlen nap alatt 27 sírt tárt fel, melyről 1898-ban kissé szűkszavú közleményben be is számolt.¹ A feltárást 1903. július 20. és 26-a között folytatta Sötér, mikor ős- és római kori sírok mellett több Árpád-kori sírt bontottak ki. Sötér 1905. évi halálát követően a temető csak 1938-ban került újra a kutatás figyelmébe, mikor Fettich Nándor utazott a helyszínre, s egy földmunka során megtalált sírt mentett meg, másik két temetkezéssel együtt. Az ásatás – immár tervszerűen – 1942-ben folytatódott, mikor az Országos Magyar Történelmi Múzeum és a Teleki Pál Történettudományi Intézet közös programjának keretében, a dunántúli múzeumok Árpád-kori régészeti leletanyagának kataszter jellegű feldolgozási munkálataihoz kapcsolódva, Bottyán Árpád és Nemeskéri János vezetésével zajlott kutatás. Céljuk a Sötér-féle ásatások hitelesítése, illetve újabb sírok feltárása volt. A két ásatási évad folyamán összesen 79 sír került elő, ebből 69 temetkezést kelteztek a kora Árpád-korra, 1 vas-, 9 pedig bronzkori volt. 1968-tól kezdődően a Szlovák Nemzeti Múzeum feltárási keretében bronz-, vas- és római kori sírok és települési objektumok mellett kora Árpád-kori sírokat is dokumentáltak, Magda Pichlerová vezetésével. Ez utóbbi temetőrészlet feldolgozása nem szerepel tanulmányunkban.

A TEMETŐ KITERJEDÉSE

A temető topográfiai helyzetét tekintve a Győrt és Pozsonyt összekötő országúttól DNy-ra húzódó dombvonulaton helyezkedett el, melyet a vasút vonala határolt. A feltárási beszámolók alapján kiterjedésének határa egyfelől a sínpár környékén lehetett, mert a vasúti töltésen túl, DNy-i irányban már nem kerültek elő sírok. Nem tudni azonban, hogy a vasúti töltés irányában pontosan hol húzódott a határa, s esetlegesen a vasút építése során kerültek-e elő sírok? A temetőtől ÉNy-i irányban, egészen az egykori Strohmayer/Schneemayer-féle birtokig az

1 SÖTÉR 1898.

1942–43-as feltárás során, a mai Kovácov utctl a vast irnyba mintegy 60 m hosszsgban trtnt kutats, mely egy – az utca vonalval prhuzamosan fut kb. 11 m szles feltratlanul maradt, illetve a csendrsgi plet miatt nem feltrhat – rsz kivtelvel mindentt eredmnyezett srokat. A Kovcov s a Korejsk utca sarkn feltrt korakzpkori temetkezsek² alapjn a mai Kovcov utca tls, az antik Gerulata erdje fel es rszn is felttelezhet a temet folytatsa, krdses azonban itt is, hogy pontosan meddig. A srmez DK-i irnyban, a telepls mai temetje s az attl tvolabb fekv vztorony, illetve a homokbnya terletn szintn megtallhat volt. A hidroglobustl mintegy 40 m-re DK-re hzdott egykor egy dlut, melynek tls, DK-i oldaln Str 1903-ban eredmnyesen kutatott. Noha ez csupn korltozott sikert hozott, arrl mgis rulkodik, hogy a temet idig is legalbb kiterjedt. sszessgben gy elmondhat, hogy az oroszvri temet egy megkzelitleg legalbb egy 160x80 m-es terletet lelt fel, ennl pontosabban azonban a terlet beptettsge miatt nem hatrolhat krl. A srkert egy rsze, egy 1943-ban kszlt trkp tansga szerint – melyen az rpd-kori srok mellett lthat egy 3 helyisgbl ll rmai kori pletrszlet is, mely valsznleg az auxiliatbor elterepn, a porta decumana eltt lehetett³ – egészen az egykori rmai tbor elterig nylt.

Az egyik els s legfontosabb szempont, hogy tulajdonkppen hny honfoglals- s kora rpd-kori sr került feltrsra a temetben? A srszmok tekintetben pontosabb adat csupn ritkn szerepel az egyes tanulmnyokban. Bottyn rpd s Nemeskri Jnos az 1942–43-as feltrst kveten 218 srrl szmol be, ugyanakkor felhvjk a figyelmet arra, hogy ez a szm azonban nem fedi az egykori temet teljes srszmt, hiszen a beptett terleteken fekhettek mg feltratlan srok, illetve ilyenek az ptkezsek vagy egyéb fldmunkval jr tevdkenysgek sorn meg is semmislhettek. Mr az 1940-es vekben is, azt kveten pedig fokozottabban megvltozott a korbbi kltelkek helyzete, azok egyre inkább beptett vagy fkkal beltetett vlta, ami jelents szm sr bolygatst vagy teljes megsemmislst okozta. Tovbb a feltrsok a korabeli satsi gyakorlatnak megfelelen kutatrkos mdszerrel folytak, melynek clja az sat megfogalmazsa szerint a kvetkez volt: „gy a srok kztti terlet felssnak felesleges munkja elesik”.⁴ Ez a mdszer azonban felveti a lehetsgt, hogy nem minden sr kerülhetett felsznre. Mindezt altmaszthatja gy, a Str ltal vezetett feltrs kutatrkeinak elhelyezkedst szemlltet – sajnos mretarny nlkli – vzlatrajz, melyen azonban ennek ellenre lthat, hogy viszonylag nagyobb terletek maradtak vizsglat

2 PICHLEROV 1983. 210.

3 RADNTI–GABLER 1982. 50; 9. kp

4 STR 1894. 291.

nélkül. Az 1942–43-as ásatás során a kb. 1 m szélességű párhuzamos árkokat egymástól szélsőséges esetben 20 vagy 200 cm-re, átlagosan 50 cm-re húzták, aminek kapcsán gyermeksírok esetleges földben maradásának lehetőségével is számolni kell. A sírszám megítélését nehezítik a más korszakba, a bronz-, vas- vagy a római korba sorolható, illetve a bizonytalan korszakolású temetkezések is. Továbbá a teljes sírszámból le kell vonni azokat az eseteket, mikor egy-egy sírt két, egymást követő ásatási idény alkalmával is felfedeztek, s annak mindkét alkalommal külön számot adtak. Így véleményünk szerint valószínűleg 203 sír sorolható a 10–11. századi temetkezések közé, ehhez jön még az a 68 sír, melyet 1974-től kezdődően tártak fel. A feltárt sírok száma tehát 271 lehet, ha pedig ehhez hozzászámítjuk a minden bizonytalannal elpusztult, vagy a mai napig a földben lévő temetkezéseket, aligha tévedünk, mikor azt feltételezzük, hogy a temető legalább 300 síros lehetett egykor.

A temetőben a sírok – ha nem is annak teljes területén, de vélhetően jelentős részén – több-kevésbé sorokba rendeződtek. Ez már Sötér 1890-es ásatási beszámolójából kitűnik, mikor ÉK–DNy-i irányú kutatóárkokkal dolgozva tár fel 27 sírt, melyek egymástól mintegy 180–190 cm-re helyezkedtek el. 1903-ban sírsorokról nem ír, viszont megjegyzi, hogy a sírok távolsága nem mutatott rendszerességet. A Bottyán és Nemeskéri által újfent megtalált sírok, a temető térképének egyik részlete alapján ugyancsak sorokba rendeződhettek. Nincs ez másként az 1942–43-as feltárási periódusban előkerült temetkezések esetében sem, melyekről szerencsére egy 1943-ban készült térkép alapján nyerhetünk információt, mely a Bajtay és a Strohmayer/Schneemayer föld, valamint a csendőrség gazdasági udvara által három oldalról közrezárt területet mutatja. Ez is több-kevésbé sorokba rendeződő temetkezéseket ábrázol. Természetesen a sírok sem alkotnak nyílegyenes, szabályos sorokat. A temető szerkezete – az ismert részletek alapján – nem lehetett egyenletes, lazább, illetve szorosabb sírcsoportok egyaránt megfigyelhetők voltak (1. kép).

Az temető szerkezetének és az esetleges temetőn belüli csoportok elkülönítésének meghatározását, továbbá a temető betelepítésének folyamatát a teljes temetőtérkép hiánya miatt nem lehet elvégezni, csupán részletei vizsgálhatók.

TEMETKEZÉSI SZOKÁSOK

A temetkezési szokások tekintetében sajnos meglehetősen kevés információval rendelkezünk. Az első két ásatási periódus esetében a kor általános szemléletmódjának megfelelően a sírgödörökről, a vázak és a mellékletek helyzetéről szinte alig esik szó. Az 1942–43. évi ásatás során – az ekkor már alkalmazott csontvázlapoknak köszönhetően – több adat ismert, a sírgöd-

rök azonban itt is kissé háttérbe szorultak, csak azok mérete szerepel a leírólapon. Valószínűleg nem is minden esetben lehetett ezeket megfigyelni részint a talajviszonyok, részint a korábbi objektumokba ásás okozta nehézségek miatt.

A temetőben a *nemek aránya* is csak hozzávetőlegesen mérhető fel. Az első ásatási periódus alkalmával mindössze egyetlen váz nemének meghatározása szerepel, s az 1903-as feltáráson előkerült vázokról pedig egyedül nemük meghatározását tüntették fel, pontosabb életkori adatok nélkül. Feltűnő továbbá, hogy aránytalanul sok váz van férfiként meghatározva, ezek a gyermeksírok számának kétszeresét, míg a női síroknak másfélszeresét teszik ki. A temető egészét tekintve Acsádi György 115 vizsgált sír alapján a felnőtt és a gyermek sírok arányát 74,1 és 25,9%-ban állapította meg.⁵

A bizonytalan besorolású sírok mellett 73 férfi, 56 női és 41 gyermek vagy csecsemő sír ismert, továbbá 32 váz nemének meghatározása bizonytalan, 1 további pedig csak annyit tudni, hogy már felnőtt korba lépett. Ez – csupán a biztos adatokat tekintve – százalékos arányban kifejezve: a sírok 36%-a férfi, 28%-a női és 20,5%-a gyermek. A bizonytalan sírok aránya 15,5%. Ez az arány azonban valószínűleg nem tekinthető általános érvényűnek a temető egészét illetően. Összehasonlításként az 1942–43. évi feltáráson előkerült, – hitelesen feltárt, és antropológus által meghatározott – ismert nemi és életkori adatokkal rendelkező vázak esetében már jóval kiegyenlítettebb a férfi (30) – nő (32) – gyermek (24) arány: 33% – 35% – 26,5%, míg a bizonytalan esetek (5) 5,5%-ot tesznek ki.

A *sírgödör*kről az 1940-es évekig folytatott ásatások során, mint említettük rajzos dokumentáció nem készült. Az egyes feltárási területeken a sírok elhelyezkedését ábrázoló összesítő térképeken általában téglalap alakú sírgödörök láthatók, ezek azonban vélelmezhetően sematikus voltak miatt óvatosan kezelendők. Azért használtuk fel mégis, mert egyfelől más információ nem állt rendelkezésre, másfelől ezeken a térképeken a sírok egy részénél csak a váz van megjelenítve, így talán ezek voltak azok az esetek, melyeknél a sírgödört nem lehetett megfigyelni, míg a téglalap alakúak talán utalnak a formára. A kevés ismert esetben lekerekített sarkú, téglalap alakú aknasírok jelentkeztek, a gödör egyéb kialakítása nem ismert. Méreteiket tekintve a kissé elnagyolt – csaknem minden esetben nullára vagy öt cm-re végződő értékű – adatok alapján mélységük átlagban 40–50 és 130–140 cm között változik, ennél mélyebb sír nem került elő, míg néhány extrém esetben a sírmélység csupán 15–30 cm volt. Hosszméretük igazodik az eltemetett személyek magasságához, kivétel azonban itt is akad: a 180. számú sírba hason fekve eltemetett személy lábszárait fel kellett hajtani, hogy a rövid gö-

5 ACSÁDI 1965. 9.

dörbe beférjen. Területük pedig átlagban 0,6 és 1,4 m² közötti, a gyermek vagy csecsemő sírok természetesen ennél kisebbek voltak.

A sírok *tájékolásáról* az 1–27. sírok kapcsán Sötér általánosságban csak azok DNy–ÉK-i tengelyhez történő igazodásáról szól, míg az 1903-ban feltárt sírok tájékolásában – leírása szerint – nem volt felfedezhető rendszer. Valószínűleg azonban itt is a Ny–K-i fő irányhoz többé-kevésbé igazodó sírokkal számolhatunk. Az 1942–43-as feltáráson újfent fellelt sírok Ny–K-i tájékolásúak voltak a sírlapok és a temetőtérkép információi szerint is, azonban kisebb eltérésekkel mind É-i, mind D-i irányban. Ezek pontos értékének meghatározásában azonban a vázlatos térkép nem nyújt segítséget.

A *vázak helyzete*. Az első két feltárási periódus során előkerült csontvázak helyzetéről Sötér csak annyit jegyez meg, hogy néhány esetben a vázak az általános háton fekvő helyzetből eltérően fordítva feküdtek. Ez talán hason fekvő helyzetet jelent, melyre az 1943-ban előkerült 180. sír is példát szolgáltat. A végtagok esetleges nyújtott helyzetből való eltérését nem említi. Valószínűleg azonban nem minden váz volt szabályos nyújtott helyzetben. Az egyes végtagcsontok pontosabb helyzetéről azonban csak a Bottyán – Nemeskéri féle ásatásról vannak adatok. A lábszárak a sírlapok tanulsága szerint minden esetben nyújtva helyezkedtek el, nem így azonban a karcsontok: 43 esetben volt megfigyelhető a test mellett fekvő helyzetből való eltérés. A legáltalánosabb az alkarok medencére és/vagy enyhébben csupán a combok végeire történő hajlítása volt, esetenként aszimmetrikusan. Nagyobb számban fordultak elő olyan esetek, mikor csak az egyik alkar volt a medencére hajlítva, másik a test mellett feküdt. Ez a jobb és a bal kar esetében is megfigyelhető volt. Az alkarokat csaknem a felkarokra hajlították vissza a 144. sírban. A 169. számú váz jobb alkarja pedig a felkarral hegyesszöget bezárva helyezkedett el, míg a bal a medencére volt fektetve. Ugyancsak erőteljesen fel volt hajlítva a jobb alkar a 214. sírban, a csontok végei és a kézcsontok az állkapocs bal oldalánál feküdtek, míg a bal kar a test mellett helyezkedett el. A jobb alkar a medencén, míg a bal a testtől kifelé hajlítva került elő a 182. sírban.

Több *kettős temetkezés* is előkerült: iuv–ad. korú nőkkel együtt temettek el egy-egy csecsemőt, s az újszülöttet a temetés során a nő bal vállára (179.), a jobb medencéjére (182.) vagy a combcsontjai közé (200.) helyeztek. Genetikai vizsgálatok hiányában csupán feltételezhető, hogy ezekbe a sírokba a szülés során, vagy azt követően fellépő egészségkárosodás miatt elhunyt anyát és gyermekét helyezték örök nyugalomra.⁶ A 214. sírban a medencében egy embrió csontjai feküdtek, utalva az elhunyt másállapotára.

6 ACSÁDI 1965. 28.

Koporsóra utaló nyom az 1890-es feltárás során Sötér beszámolója szerint nem volt megfigyelhető. Bizonytalan az is, hogy az 1903-as ásatáson megfigyeltek-e ilyeneket. Famaradványok és a faszerkezet okozta elszíneződések az 1942–43-ban feltárt 148., 149., 159., 160., 183., 187. számú sírokból ismertek, melyekben a váz két oldalán és alatta, vagy a koponya környékén, illetve a váz felett figyeltek meg famaradványokat vagy szerves anyag okozta elszíneződéseket. Ugyancsak koporsóra utalhatnak azok az esetek, mikor a sírból a váznál magasabb helyről, egy-egy feltételezhetően koporsószegeként használt, lapos fejű vasszeg is előkerült, noha ezekben az esetekben szerves anyag okozta elszíneződéseket nem lehetett megfigyelni. Koporsóra, vagy a sír részleges behatolására⁷ utal a 164. sír, ahol az egyik edény a koponya felett, magasabban helyezkedett el.

Szuperpozíció főként a római kori objektumok és a 10–11. századi sírok esetében volt megfigyelhető, egyetlen biztos eset utal csak az egy korszakba tartozó síroknál ilyenre: a 171. számú női sír Ny-i része felett helyezkedett el a 172. számú csecsemő sír, tájolásában igazodva ahhoz, utóbbi sírgödrének szélé azonban kissé délebbre húzódott. A felső sír magasabban feküdt, így az nem bolygatta meg az alatta lévőket. Ebben az esetben véleményünk szerint nem lehet kizárni azt sem, hogy az adultus korú nő csecsemő gyermekét temették el nem sokkal az anya halála után, annak közelébe. Megfelelő vizsgálat hiányában természetesen mindez csak feltételezés lehet. A temető sírjai többször is szenvedtek újkori bolygatást, korabeli rablásra utaló biztos nyom azonban nem ismert.

A temetőből nem ismert egyetlen lovas temetkezés sem. Noha az 1942. évi 173. sír esetében felvetődött, hogy itt egy lovával eltemetett személy sírja került elő, a ló azonban egy római kori objektumban feküdt, melybe a 10–11. századi sírt beleásták.⁸

A TEMETŐ LELETANYAGÁNAK ÉRTÉKELÉSE ÉS KRONOLÓGIÁJA

A temető 203 sírjából 110 tartalmazott valamilyen maradandó anyagú leletet, ami a sírok 54%-a. Ez az arány azonban valószínűleg nem tükrözi pontosan a valós értékeket, de talán annak közelében helyezkedik el.⁹ Az 1942–43-ban folytatott feltárás során a sírok 59%-a tartalmazott valamilyen maradandó anyagból készült leletet. Ezt az arányt azonban nem lehet a temető egészére érvényesnek tekinteni, az viszont mégis feltűnő, hogy az 1890-ben feltárt 27 sírból csupán 3 sírből került elő egy-egy – nagyobb kiterjedésű, s így könnyebben észreve-

7 KÜRTI 2001. 11.

8 FODOR 1997. 47.

9 Acsádi György a mellékletes sírok arányát 50%-ra tette (ACSÁDI 1965. 12.).

hető – edény, ami a sírok alig több mint 11%-a. Noha Sötér beszámolójában hangsúlyozza, hogy a kutatás „a legszorgosabb” módon folyt, mégsem zárható ki azonban, hogy egy-egy hajkarika vagy gyűrű ilyen-olyan módon elkallódhatott,¹⁰ hiszen ezt már maga a feltárás tempója is valószínűsíti: ennek a 27 sírnak a feltárása ugyanis egyetlen nap alatt történt. Az értékelhető életkori és nemi jellegekkel rendelkező mellékletes sírok nagyobb része, 38,4% női sír volt, míg a férfi sírok aránya 32,1%, s 21,4% a gyermeksír, 8 % pedig a bizonytalan eset.

Köznépi jellegű temető esetében természetesen az olcsóbb bronz és ezüst *ékszerek* a jellemzőek. Aranytárgy egyetlen sírból sem került elő. Az ékszerek között a legnagyobb számban a *hajkarikák* különböző típusai képviseltetik magukat. Összesen 32 sírből és a 2 db szórványlelettel együtt összesen legalább 117 db biztos(abb)an hajkarikának meghatározható lelet került elő. Feltételezhető azonban, hogy számuk egykor ennél magasabb lehetett, erre az esetenként a koponyán megfigyelt patinanyomok utaltak. Síronként 1–18 db található belőlük, akár kombináltan is: egyszerű huzal-, egyszeres és másfélszeres S-végű karikák (171. sír). Sajnos viseleti helyzetüket tekintve a korabeli ásatástechnika kevés információt hagyományozott ránk. Anyagukat illetően 23 db ezüst és 94 db bronz változat ismert.

Egyszerű, *nyitott végű huzalkarika* többségében bronz (44., 113., 129., 160., 161., 171., 219. sír), ritkábban ezüst (157., 207. sír) változatban volt. Kerek és ovális fajtájuk egyaránt megtalálható. Kiegészítő díszítésként vagy funkcionális céllal aprócska huzalkarikákkal is elláthatták őket. Összesen 17 db ismert, ám több darab funkciója sem határozható meg egyértelműen, ezért számuk, mint említettük ennél nagyobb is lehetett. Egyetlen bizonytalan nemi és életkori adatokkal rendelkező vázat leszámítva (113. sír) felnőtt nők sírjaiból kerültek elő. Az egyszerű, nyitott végű huzalkarikák általánosan használt ékszerek voltak, melyek az egész 10–11. század folyamán használatban maradtak, s nem szorultak ki az S-végű karikák megjelenésével a divatból.¹¹ Ezt az oroszvári temető is igazolja, ahol több sír esetében is együtt került elő e két karikaékszer típus.

Kisméretű *körte alakú karikák* biztosan a temető egyetlen (158. sír) iuv-ad. korú női sírjából kerültek elő, összesen 2 db. Mindkettő bronzból készült.

S-végű karika a temető 25 sírjában volt (38., 44., 48., 52., 57., 60., 75., 86., 96., 100., 123., 138., 139., 142., 150., 156., 159., 171., 174., 182., 183., 187., 200., 207., 221. sír), továbbá 2 db szórványként került elő, összesen 88 db. Ezüst és bronz változataik egyaránt megtalálhatók, de a többség bronzból készült. Formájuk meglehetősen változatos: kerek, ovális, söt szín-

¹⁰ Sötér a sírmezők feltárásáról közzétett gyakorlati tanácsai között megemlíti, hogy a sírbontás mindig felügyeletet igényel, hiszen fennáll a veszélye, hogy a munkások „maguk kihányják az egész sír tartalmát, zsebre vágván a mi nekik tetszik” (SÖTÉR 1894. 293.).

¹¹ RÉVÉSZ 2008. 402.

te már ellipszis alakúra nyomott; egyenesre és hegyesedőre vágott végű egyaránt lehet. Síronként 1 és 13 közti darabszámban fordulnak elő, általában 1–2 db, vagy nagyobb számban 7–13 db. A hajkarikák viselése elsősorban a nőkre volt jellemző, három férfi (139., 183., 187. sír), három gyermek (38., 138., 150. sír) és két kisleány (142., 156. sír) kivételével. Az S-végű karikák megjelenési ideje a 10. század közepétől, utolsó harmadától valószínűsíthető.¹²

Az egyszeres S-végű karikák mellett ritka leletként a *másfélszeres S-végű* változatok is felbukkannak. A 171. sírból származó egyszerű, nyitott huzal- és S-végű karikák között 4 db ilyen bronz hajkarika is volt.

Az S-végű karikák számához képest elenyésző a *pödrött végű karikák* temetőn belüli aránya, csupán két temetkezésből ismert. A 215. sírből 1 db kerek és 1 db ovális, a 205. sírből pedig 1 db kerek, pödrött végű karika került elő. Mindhárom karika a típus dunántúli jellegzetességeit mutatja: méretük kisebb, illetve végük elkalapált.

Lefelé szélesedő *spirálcsőngős karika* két sírban volt (123., 135. sír). A drótszereknek ez a típusa ritkábban már a késő avar kori temetők késői sírjaiban is felbukkan, nagyobb számban azonban csak a Karoling korban található meg. A magyar szállásterületnek főként ÉNy-i és D-i, DK-i részein található, tehát nem váltak elterjedté. Használatuk kezdete Szőke Béla megállapítása szerint a 10. század közepére, vagy harmadik negyedére tehető,¹³ s az a 11. század közepén is megfigyelhető volt még.¹⁴

Fülbevaló biztosan mindössze három sírből ismert, az egyszerű huzalkarikák esetében azonban nem minden esetben állapítható meg egyértelműen, hogy azokat hajkarikaként vagy fülbevalóként viselték-e. Noha antropológiai meghatározás a fülbevalókat tartalmazó sírok közül csupán egyről áll rendelkezésre, mégis az ékszerek alapján valószínűleg a másik kettő is női temetkezés lehetett. A temető vitathatatlanul legszebb leletei a 68. számú női sírből származó, *félhold alakú, kacsatalpas láncscsőngős ezüst fülbevalók*, melyeken granulált és filigrán díszítés egyaránt megfigyelhető (2. kép). Ez a típus Mesterházy Károly véleménye szerint a tört ezüst leletek körébe sorolható, s átmeneti formát képez a finom, aranyból készült bizánci áruk és az egyszerűbb változatok között. Keltezésüket tekintve ezeket a korábbi típusok közé sorolja, melyek használata a 10. századra tehető.¹⁵ Ismert továbbá 1 db szőlőfürtdíszes és 1 db gyöngykoszorúkkal díszített példány.

12 SZŐKE 1962. 87; SZŐKE-VÁNDOR 1987. 54–59.

13 SZŐKE 1962. 41–42.

14 SZŐKE 1994. 270.

15 MESTERHÁZY 2004. 392–393; 396.



2. kép



3. kép

A temető 23 sírjából (28., 44., 48., 52., 57., 71., 86., 96., 100., 113., 121., 123., 129., 150., 156., 159., 160., 182., 200., 206., 207., 220., 234. sír) kerültek elő különböző típusú *gyöngyök*. Ezeket általában a nyakban viselték, néha nagyobb sorozatban. A tendenciáknak megfelelően többségében női sírok mellékletei voltak, de 2 férfi (28., 206. sír) és 3 gyermek (71., 150., 156. sír) sírjában is megfigyelték használatukat, melyek a dokumentált esetekben a nyakcsigolyák és a koponya környékén helyezkedtek el. Síronkénti darabszámuk meglehetősen változatos-
ságot mutat, hiszen néhány sírból mindössze egyetlen gyöngy került elő (123., 150., 160. sír), míg a 96. sír kb. 90 db gyöngyöt tartalmazott, az 57.-ből pedig kb. 100 db került elő. A jellemző típus a *többtagú rúd- és ezek darabolásával kialakított szegmentgyöngy* volt. Változatos formákban kerültek elő, mind színük mind elemeik számát tekintve. Ezek mellett a bevonattal ellátott példányok is megtalálhatók. Szintén nagy számban ismertek a különböző *gömb vagy lapított gömb alakú*, illetve a *kisebb, hengeres vagy csonkakúp alakú üvegyöngyök* is. Ritkábbak a *szemes, hurokfolyatott díszítésű gyöngyök*, melyek között virágszemes változatok is vannak. Ugyancsak kisebb számban kerültek elő *hengeres, oldalukon bemélyedő vagy bera-
kott spirálissal díszített gyöngyök*. Szintén nem számítottak elterjedtnek az üvegből készült, kék színű, *hasáb alakú, levágott sarkú üvegyöngyök* sem. Különösen díszes volt a 207. sírből

előkerült gyöngysor, melybe *szemes, kalcedon, és aranyszínű bevonattal ellátott üvegyöngyök* mellett 4 db *vöröses-narancssárgás színű, négyélű hasáb alakú, levágott sarkú karneolgyöngy* is fűzve volt (3. kép).

A gyöngyök sorozatát többször tarkították *kauri csigák* beiktatásával, de önmagukban is viselhették ezeket (44., 52., 57., 71., 182., 96., 100., 156., 159., 182. sír). A gyöngyökkel ellentétben a kaurik kizárólag női vagy gyermeksírokból ismertek. A Kárpát-medencében a megelőző történeti korok után a honfoglaló magyarokkal jelenik meg újra e csigák viselete.¹⁶ Több, valószínűsíthetően *amuletként* viselt átfűrt állatfog is előkerült a temetőből. Ezek között ragadozó állatok tépőfoga (90., 215. sír), megmunkált vadkanagyar (227. sír) és szarvas szemfoga (182. sír) is van. Ez utóbbi gyöngyök közé fűzve került elő.

Ugyancsak a gyöngyök között kell megemlíteni azokat az aprócska, *spirálisan feltekert bronzgyűrűket*, melyek szintén a nyak díszei lehettek, gyöngysorba iktatva, vagy akár önmagukban is.

A temetőből 6 db *nyakperec* került elő, melyekből három felnőtt nő (86., 96., 171. sír), egy pedig egy kisleány (145. sír) sírjából származik, további kettő pedig szórvány. Ez utóbbiak közül az egyik egy vékonyabb bronzhuzalból készült, két kampós végben záródó nyakperec. Ez a változat valószínűleg már a 10. század második harmadában megjelenhetett.¹⁷ A másik pedig 1 db négyrét hajlított bronzhuzalból sodrott, hurkos-kampós végű nyakperec (4. kép), amely 0,66 cm-es vastagsága alapján a nyakperecek vastagabb változatai közé tartozik, melyek használatával a 10. század utolsó harmadától, végétől számolhatunk.¹⁸ A temetőből előkerült többi sodrott nyakperec vastagsága nem éri el a 0,45 cm-t, így minden darab azok vékonyabb típusába sorolható. Ezek használata már a 10. század középső harmadától feltételezhető.¹⁹

A temetőben nyugvó személyek sírjaiból rendkívül kis számban került csak elő fémből készült *ruhadísz*, minden esetben női sírokból. A 160. sírban a nyakcsigolyákon feküdt 1 db aranyozott bronzból készült, egytagú *kerek veret*. Az 57. sírban 1 db *kéttagú csüngős veret* felső, kerek tagja volt. Helyzete sajnos bizonytalan, a tárgy pedig azóta elveszett. Valószínűleg ugyancsak a ruhadíszek közé sorolható a 60. sírből származó *levél alakú dísz*. Különleges lehetnek számít egy cizellált díszítésű, bronz *kapszuladísz*.

16 KOVÁCS 1999.

17 SZABÓ 1980. 52–52; ISTVÁNOVITS 2003. 291.

18 ISTVÁNOVITS 2003. 291.

19 ISTVÁNOVITS 2003. 291.



4. kép



5. kép

Itt kell megemlíteni a ruha zárását szolgáló fémből készült *füles gombokat* is, melyek szintén a ruházat részét alkották. A minden esetben női sírokból előkerült gomboknak kétféle típusa választható el: a tömör, fején kereszt alakú rovátkolt díszítéssel (68. sír) ellátott, és a két üreges félből álló (105., 121., 200. sír). Sajnos sírbéli helyzete csupán a 200. sírban lévő példányoknak ismert, melyek a csigolyák két oldalán, a kulcsontok mellett feküdtek.

A gombok másik csoportjába a nagyobb méretű, ún. *morva díszgombok* (5. kép) sorolhatók (68. sír). Ezek ugyan nem a ruházat gombolására szolgáltak, sokkal inkább díszítő szerepük lehetett. A honfoglalás kori sírokból csupán kisebb számban ismert tárgytypus keltezését tekintve, azok készítési idejének felső határát illetően a 9–10. század fordulójától a 10. század első harmadának végéig terjedő időszak szerepel az egyes tanulmányokban.²⁰

Két sírből került elő közvetlenül az *öv* meglétét igazoló tárgy. A 225. sírban, a mat–sen. korú férfi medencéjénél feküdt egy ovális bronz *csatkarika*, mely bizonyára az övzáró eleme lehetett. A 189. sírban nyugvó inf. II. korú fiú medencéjénél feltárt vaskarika szintén az övhöz tartozhatott. Az *öv* és az azon lévő tarsoly vagy kisebb zacskó meglétére utal az ugyancsak a váz medencéje környékén előkerült, tűzgyújtásra használt csiholó és kova is, hiszen *öv* megléte feltételezhető azokban az esetekben is, ahol csupán az ahhoz kapcsolt kisebb zacskó tartalma kerül elő.²¹

A *karperecek* között bronzból készült huzal- és sodrott karperecek találhatók, míg a karperecek másik jellemző típusából, a pántkarperecekből egyetlen darab sem került elő, s szintén hiányoznak az állatfejes karperecek is. A temetőben 13 sírban összesen 15 db karperec volt (38., 60., 86., 96., 129., 142., 150., 199., 200., 206., 207., 210., 215. sír). A megfigyelt sírbéli helyzet szerint öt sírban a jobb, míg két esetben a bal alkarcsontokon feküdtek a karperecek. Helyzetüket tekintve öt esetben az alkar alsó végén, kétszer azok középrészén voltak, egyetlen sírban pedig a felkarcsont alsó részénél találták meg. Három esetben kerültek elő párosával, mindig azonos típusok, fiatal vagy felnőtt nők sírjaiból. A karperecek viselése főként a nőkre és a gyermekekre volt jellemző, utóbbiak nagy része talán kisleány volt.

A legnagyobb számban kerek vagy kissé ovális átmetszetű, hegyesedő végű bronz *huzalkarperecek* ismertek a temetőből. Ezek használata már a 10. század elejétől valószínűsíthető, s azok még a 11. század második felében is megtalálhatók voltak.²² A másik bronz huzalkarperec típus, mely három női sírből került elő, a *négyzetes átmetszetű* változat, ennek megjelenése a 10. század közepő harmadánál korábbra nem helyezhető, használatuk felső időhatárának

20 PAVLOVIČOVÁ 1996. 142–143; BRATHER 2001. 216; MESTERHÁZY 2000. 216.

21 ISTVÁNOVITS 2003. 326.

22 LANGÓ 2000. 38–41.

pedig a 11. század vége – 12. század eleje tekinthető.²³ A huzalkarperecek mellett *sodrott karperecek* is vannak, igaz előbbiek számával összevetve kisebb arányban (38., 96., 129. sír). Ezek pontos típusának meghatározása végeik hiányos volta miatt azonban legtöbbször nem lehetséges. A 129. sírban egy mindkét végén spirálisan kitöltött és egy valószínűleg hurkoskampós végződésű karperec volt. A sodrott karperecek fellépésének ideje legkorábban a 10. század középső harmadában határozható meg.²⁴ A *fonott karperecek*nek csupán egyetlen példánya ismert, ez a típus 10. század végétől jelenhetett meg.²⁵

A temető leletanyagában nagy számban ismertek *gyűrűk*, melyek között huzal-, pánt- és karikagyűrűk egyaránt vannak. 25 sírből és szórványként összesen 39 db gyűrű került elő. Az egyszerű *huzalgyűrűk* esetén – amennyiben annak sírbéli helyzete nem ismert – sajnos nem minden esetben egyértelmű a funkció meghatározása. Kerek, háromszög vagy négyzetes átmetszetben egyaránt készülhettek, összenyomott vagy egymásra hajló végeik gyakran elhegyesedőek. Alapanyaguk bronz, melyet esetenként aranyoztak is. Két férfi és négy gyermek – ebből kettő leány – sír mellett nagy részben női temetkezésekből származnak. A szórvány darabok mellett egyetlen vázról pedig csupán annyi ismert, hogy felnőtt korú volt (167. sír). A gyűrűk síronként 1–4 közti számban találhatók meg, a sírok többségében azonban csupán 1 db gyűrű volt. *Díszítetlen, nyitott végű, egyenes vagy enyhén félköríves átmetszetű bronz pántgyűrű*, egyenesre vagy ferdére vágott, összenyomott, vagy egymásra hajló végekkel két sírből ismert (66., 207. sír). Megtalálhatók ezek *rovátkolt vagy poncolt mintával díszített változatai* is (66., 138. sír), melyeket a nyakba akasztva is hordhattak. *Félkör vagy háromszög átmetszetű, nyitott végű bronz pántgyűrűk* a temető 8 sírjából kerültek elő. *Három bordával díszített, nyitott végű bronz pántgyűrű*, melyek szélein rovátkolt díszítés is húzódnak 5 – egy férfi, egy kisleány és három női – sírből (164., 171., 200., 215., 233. sír) került elő, összesen 6 db.

A *zárt karikagyűrűk* kerek, lencse vagy félköríves átmetszetűek lehetnek (123., 158., 215. sír, ill. szórvány), minden ismert esetben női sírokból származnak. A legszebb – sajnos mára elveszett – gyűrű a iuv–ad. korú 200. sírba temetett nő mellől került elő. A *filigránnal és granulációval díszített fejes gyűrű* helyét azonban nem lehetett megállapítani, mert az egyik munkás kiszedte a sírből. A 207. sírban nyugvó idősebb nő egyik kezén egy *bronz pentagrammás gyűrű* volt. Az erősen kopott ékszer kiszélesedő fején ötágú csillag látható, melyet bemélyedő pontok vesznek körül. Ugyancsak egyedi példánynak számít a temetőben a 227. sírből előkerült *spirálfejű huzalgyűrűk* közé sorolható darab, s szintén egyetlen példány került elő a lép-

23 GIESLER 1980. 124. Taf. 53; SZABÓ 1980. 66; LANGÓ 2000. 40–41; RÉVÉSZ 2008. 326, 417.

24 SZABÓ 1980. 66–67; RÉVÉSZ 2008. 417.

25 SZABÓ 1980. 66–67.

csős fejű gyűrűk közül is. A 138. sírban nyugvó gyermekkel együtt temették el ezt a bronzból öntött ékszert.

Az egymással kombinálva viselt ékszereket tekintve a karpereceket is tartalmazó temetkezések 50%-a tartalmazott valamilyen gyűrűt, míg nyakperccel együtt mindössze egyetlen sírból ismert ez az ékszerfajta. S-végű karika 2 sírban fordult elő együtt olyan sima huzalkarikával, melyet valószínűsíthetően hajkarikaként viseltek, míg gyűrűkkel együtt 12 sírban volt megtalálható. A gyöngyöt tartalmazó sírok közül mindössze kettőben volt sima huzalkarika, míg az S-végű változatot 14 esetben figyelték meg.

A temetőből legnagyobb számban előkerült *használati- és munkaeszközök* közé a *kések* sorolhatók. Összesen 18 sírból (31., 35., 38., 72., 152., 157., 162., 164., 167., 173., 188., 192., 196., 203., 207., 215., 225., 234. sír) és egy esetben szórványként került elő, összesen 20 db vaskés. A temető általunk vizsgált részletét tekintve tehát a késés sírok aránya 9%. Egyetlen olyan sír volt csupán, melyben 2 db kést találtak. Nagyobb számban férfi sírokból ismert (9), de női (7) és egy gyermeksírban is megtalálhatók. Az egyetlen bizonytalan nemű személy is felnőtt korú volt. Százalékos arányukat tekintve ez 50% – 39% – 5,5% – 5,5%. Sírbéli helyzetük alapján a többségüket övön történő viseleti módjuknak megfelelően helyezték el, melyek így a medence vagy a combcsontok, illetve a kéz- vagy az alkarcsontok környékén feküdtek, túlnyomó részben a bal oldalon. Ritkábban azokat a felkar belső vagy külső oldalán is megfigyelték. A kések között több darab is erősen korrodált vagy hiányos volt, így tipológiailag nem osztályozható. Hosszúságuk az épebb példányok esetében 5,1 és 12,5 cm között változik. Tok vagy nyél maradványa egyetlen esetben sem volt megfigyelhető.

A Kárpát-medencei sírokban ugyancsak megtalálható *tűk, tűtartók* – melyek a honfoglaló magyarok megjelenésével jöttek újra divatba – két sírből ismertek. Nem lehet azonban kizárni, hogy ez a szám magasabb is lehetett, hiszen a 20. század eleji ásatásokon az apróbb csonttárgyak, vagy az esetleg már a földben erősen korrodálódott vastűk könnyen elkerülhették a feltárást végzők figyelmét.²⁶ A 154. és 185. sírből került elő egy-egy hengeres, egyenes vagy enyhén ívelt csöves csontból készült, a Kárpát-medencei korabeli példányok többségéhez hasonlóan egyszerű, díszítetlen darab. A 154. sírban a feltáráskor még a belerozdásodott vastű is megfigyelhető volt. Helyzetüket tekintve az idősebb női váz medencéjének bal oldalánál feküdt a 185. sírban, míg a 154. számúban a 25–28 éves női váz bal oldali alsó bordáin figyelték meg. Előbbi esetben valószínűleg az övről lecsüngő textilszalaghoz, utóbbinál pedig a ruházat szövetébe rejtve helyezték el.²⁷

26 RÉVÉSZ 2000. 17.

27 PÁLÓCZI-HORVÁTH 1971. 24–26; SZŐKE 1994. 276; RÉVÉSZ 2000. 17.

A tűzgyújtást szolgáló *csiholók*, *kovák* 4 sírből kerültek elő, mindegyikben felnőtt férfi nyugodott (164., 173., 210., 225. sír). Sírbéli helyzetük a medence környékére koncentrálnak, ennek alapján valószínűsíthető, hogy az övhöz kapcsolódva helyezkedtek el, valószínűleg egy kisebb bőr- vagy textiltársolyban, melyre a csiholókkal előkerült egyéb apróbb tárgyak is utalhatnak. A vágóeszközök élezéséhez használt *fenőkő* egyedül a 210. sírből került elő, egy téglalap alakú, átfürt, háromszög átmetszetű darab.

AZ EDÉNYMELLÉKLET ADÁS SZOKÁSA ÉS A SÍRBA TETT EDÉNYEK ÉRTÉKELÉSE A TEMETŐBEN

Az Oroszváron feltárt 10–11. századi sírokban szembetűnően magas számban került elő ételmellékletre utaló kerámialelet, ezért indokolt e témának külön fejezetet szentelni. Kerámiamellékletet a feltárt síroknak ugyanis mintegy harmadában figyeltek meg, azaz az összesen 271 sírből 89 temetkezésnél tettek edényt is a sírba. Jelen tudásunk szerint a Kárpát-medencében unikális jelenségről van szó, az oroszvári temető mellett ugyanis csupán három olyan 10–11. századi temetőt illetve temetőrészletet tudunk felsorakoztatni, ahol szintén nagy arányban fordul elő edényes sír. Halimba–Cseres 10–11. századi temetőjében az edényes sírok aránya 14,25% (azaz a 926 síros temető 132 sírjába helyeztek edényt).²⁸ Csekej (Čakajovce, Szlovákia) 9–12. századi sírkertjében ez az arány 13,2% (a 894 sírből 118 edényes sírkerült megfigyelésre).²⁹ Gyulafehérvár–Mentőállandóság 10–11. századi temetőrészletében pedig a sírok 16,57%-ában (a 712 sírből 118 esetben) dokumentáltak a kerámialeletet is.³⁰ Megjegyzendő azonban, hogy mindhárom temetőt hosszabb ideig használták a tárgyalt lelőhelynél, így az edényes sírok százalékos arányát összehasonlítva valójában még nagyobb a különbség. Emellett fel kell, hogy hívjuk a figyelmet arra a jelenségre is, hogy a régióban a tárgyalt temetőn kívül csupán egy lelőhelyről tudunk, ahol edény került elő, Bruck an der Leitháról, s ott is csupán egyetlen sírről van szó.³¹

A több alkalommal kutatott oroszvári temetőnek összesen 89 sírjában dokumentáltak ételmellékletre utaló edényt, ahonnan minimum³² 94 kerámiaedény származik. 71 edényes sír (összesen 75 edény) sírleírása áll rendelkezésünkre (80%). Az edényes sírok 33%-a (23 sír) bolygatatlan, 9% (7 sír) bolygatott, 58%-ról (41 sír) pedig nincs e tekintetben adatunk. A Han-

28 TÖRÖK 1962. 144–169.

29 REJHOLCOVÁ 1995. 22.

30 CIUGUDEAN 2007. 247.

31 KREITNER 2000. 189. Taf. 15.

32 A Pichlerová – féle ásatás dokumentációjának hiányában nincs adatunk arról, hogy az edényes sírok mindegyikéből csupán egy kerámialelet került-e elő.

sági Múzeumban fellelhető 45 sírba tett edényből mára már csupán 27 köthető biztosan konkrét sírhoz. Mivel a temető Sötér-féle ásatásáról sajnos nem áll rendelkezésre részletes dokumentáció, emiatt sok esetben, így a következőkben ismertetett temetkezési szokások vizsgálatánál is, jobb híján, csupán az 1940-es években folyó kutatások sírleírásait tudjuk felhasználni. (Szem előtt tartva annak veszélyét, hogy a rendelkezésre álló csekély adat nagyban torzíthatják az egykori valóságról alkotott képet.)

AZ ÉTELMELLÉKLET ADÁS SZOKÁSA

A dokumentált sírok leírásai alapján megállapítható, hogy az oroszvári edényeket legtöbb esetben felnőtt nők sírjába helyezték (42% – 12 fő), 37%-ban (10 fő) férfiak sírjába, legkisebb arányban pedig gyermekekébe (17%, azaz 5 fő). Két esetben a nemmeghatározás bizonytalan volt ugyan, de ha az arányokat reprezentatívnak tekinthetjük, akkor megállapítható, hogy ezen adatok a korszak temetőiben nem tekinthetőek általános jelenségnek a Kárpát-medencében. Kvassay Judit 1982-ben lezárt gyűjtése szerint ugyanis, ahol az edényes sírok mintegy feléről nem volt pontosabb adat az eltemetett nemére vonatkozóan, 98 nő, 73 gyermek, 47 férfi sírjában dokumentáltak edényt.³³ Az azóta előkerült edényes sírokkal kiegészítve, a téma kutatása új lendületet vett, s a gyűjtés (2008-ban lezárt) első szakasza a következő területekre terjedt ki: Észak-Magyarországra, a Bodroghöz szlovákiai részére, Közép-Magyarországra és az Észak-Alföldre. Az ezen a területen előkerült edényes sírok 35%-nál (44 sír) nincs adat az eltemetett nemére vonatkozóan, 30%-ban (31 sír) gyermek mellé tették az edényt, 15%-ban (19 sír) felnőtt férfiről, 19%-ban (24 sír) felnőtt nőről van szó, egy esetben pedig kettős sírból került elő edénymelléklet.³⁴

Az oroszvári edényes síroknál megfigyelt további temetkezési szokásokat vizsgálva meg kell említenünk, hogy a vizsgálható 29 sírből 6 esetben dokumentáltak koporsó nyomát, mindbe edényt is helyeztek. A kerámialeletes sírokból eltemetettek testhelyzetét illetően láthatjuk, hogy azok 34%-ában (10 eset) egyik vagy mindkét kar hajlított, ez az arány a temető-részletre nézve 52% (43 eset). Az edények sírban való elhelyezkedését tekintve megállapíthatjuk, hogy az oroszvári temetőben az esetek nagy részében, 84%-ban, azaz 24 esetben a lábhoz (láb környékén) helyezték az edényt, négy esetben a fej környékén találták az edénymellékletet.

33 KVASSAY 1982. 13.

34 MERVA 2008. 19.

A 2008-as gyűjtés alapján ugyan meg kell, hogy állapítsuk: 24%-ban nem áll rendelkezésre adat, 35%-ban viszont a fej mellé, 27%-ban a láb mellé, további 18%-ban egyéb helyekre (hastájék, test mellé stb.) helyezték az edényt.³⁵ Tettemanti Sarolta azon megállapítása, miszerint a Dunától nyugatra és északra eső részeken a halott lábánál találhatóak az edények, a Felső-Tisza-vidéken, az Alföld északi részén és a Duna–Tisza közén pedig a fejnél, vállnál elhelyezett edények esete dominál,³⁶ módosulni látszik az új adatok tükrében, bár Oroszváron valóban a lábhoz tett edények vannak többségben.

A sírokba helyezett edények számát tekintve feltűnő, hogy Oroszváron 5 esetben biztosan 2 edényt helyeztek a halott mellé. A Kárpát-medencei temetőket tekintve azt látjuk, hogy a szokás ritka jelenségnek számít, főként ilyen arányban. Halimba–Cseresen csupán egy esetben,³⁷ Csekejen hét sírban,³⁸ Gyulafehérvár–Mentőállomás temetőjében szintén hét temetkezésben,³⁹ míg Ibrány–Esbóhalmon⁴⁰ és Zalaszentgróton⁴¹ egy-egy esetben dokumentáltak egy-nél több edényt a halott mellett.

További temetkezési rítusként meg kell még említenünk a húsmelléklet és a tojás elhelyezését a sírban az edény mellett. Oroszvár esetében 4 sírnál dokumentáltak tojást is az edény mellett, állatcsontot pedig összesen 2 esetben. A temető 1942–43-ban feltárt sírjaiban összesen 5 esetben volt tojás, 3 esetben pedig állatcsont, ami azt sugallja, többféle étel adásának szokása gyakran együttesen fordult elő egy-egy temetkezés esetében.

A Kárpát-medencei 10–11. századi temetőket vizsgálva feltűnő, hogy ha nem is példa nélkül való, de meglehetősen ritka jelenség állatcsont és edény együttes előkerülése egyazon sírból. Míg Kvassay Judit 124 lelőhelyet számba véve összesen 9 sírról számol be,⁴² az általunk vizsgált régióban két esetben dokumentáltak edényes sírban tojást is, 8 esetben pedig állatcsontot – mindebből hét sír a Felső-Tisza-vidéken található.

A temetkezési szokásokat vizsgálva szót kell ejtenünk egy olyan jelenségről is, melyet a temetkezési szertartás egyik elemeként interpretálnak.⁴³ Edénytöredék sírba kerülését Oroszváron csupán egyetlen esetben dokumentálták, ellentétben más temetőkkel, ahol ez az oroszvári példánál gyakoribb jelenség. Példának okáért Halimbán 22 esetről olvashatunk,⁴⁴

35 MERVA 2008. 20.

36 TETTEMANTI 1975. 104.

37 TÖRÖK 1962. 151.

38 REJHOLCOVÁ 1995. 22.

39 CIUGUDEAN 2007. 248.

40 ISTVÁNOVITS 2003. 353.

41 DARNAY 1896. 131.

42 KVASSAY 1982. 16–17.

43 ISTVÁNOVITS 2003. 353.

44 TÖRÖK 1962. 62, 97, LXX, XCVII. Tábla.

Csekejen öt sír földjében találtak cseréptöredéket,⁴⁵ a legutóbbi gyűjtés alapján pedig összesen 24 esetről van adatunk, ahol a sír betöltésében leltek kerámiatöredéket. A rítusbeli különbség illetve az oroszvári temetőben vélhető hiány azonban betudható a kor ásatási és dokumentálási technikájának is.

Természetesen ingoványos talajon járunk, ha csupán az említett 29, biztosan dokumentált sír alapján vonunk le messzemenő következtetéseket, mégis úgy véljük, hiba lenne a meglévő adatokat elhallgatni. Az adatok töredékes voltának ellenére az edényes sírok magas száma annak tükrében, hogy a régió edényes sírjainak majdnem teljes hiánya tapasztalható, illetve összehasonlítva ezt a rítust, illetve az edényes sírok temetkezési szokásait más temetők edényes sírjainak rítusaival, egyértelműen kimutatható, hogy a temetőben nyugvó népesség halotti rítusai tekintetében eltér más 10–11. századi, Kárpát-medencei temetőben megfigyelhető rítusoktól.

AZ ELŐKERÜLT KERÁMIAEDÉNYEK ISMERTETÉSE

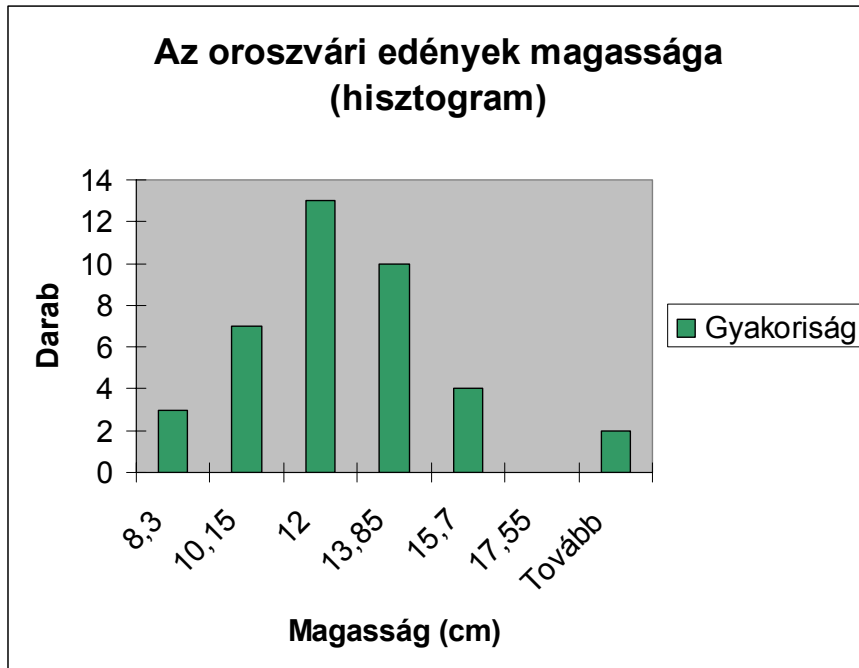
A temető régészeti kutatásából előkerült kerámialeletekből jelenleg 45 edény áll rendelkezésre. Technológiájukat tekintve a korszakra jellemző arányban lelhetőek fel, 43 kézikorongolt⁴⁶ és 2 korongolatlan edény⁴⁷ került elő. A kézikorongolt edényeken 8 esetben fordul elő fenékbélyeg: 6 esetben kereszt, 1 esetben duplavonalas kereszt, 1 esetben kör, benne vonallal. Bár a korszakban, ha csak szórványosan is, de jelen van a gyorskorongolt kerámia⁴⁸ ebben a temetőben nem találunk rá példát. Tekintettel arra, hogy egytálétel göngyölegéről van szó, az edények általában kisméretűek: a legtöbb esetben 10–15 cm magasak (a részletes adatokat lásd az 1. ábrán), űrtartalmukat tekintve megtalálható az 1 dl-es kis edény éppúgy, mint a több mint egy literes fazék, a leggyakrabban azonban 3–7 dl-es fazekakról van szó. (2. ábra).

45 REJHOLCOVÁ 1995. 22.

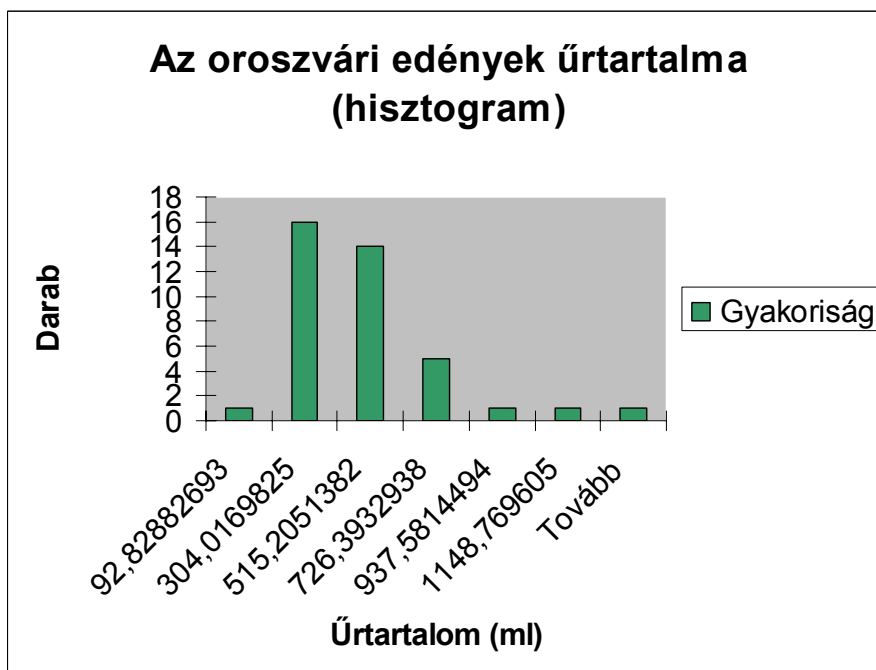
46 Általános a kézi korong használata a korai Árpád-kortól. HOLL 1956. 177; PARÁDI 1959. 22; KVASSAY 1982. 18, 44; TAKÁCS 1997. 208; WOLF 2003. 90., 95; WOLF 2006. 48; HEROLD 2006. 70–73; SIMONYI 2005. 46.

47 Kis százalékban, de jelen van az ún. utánkorongolt technológia is: KVASSAY 1982. 18; TAKÁCS 1996. 170; LÁZÁR 1998. 15, 30., 32., 37., 41., 67., 74.

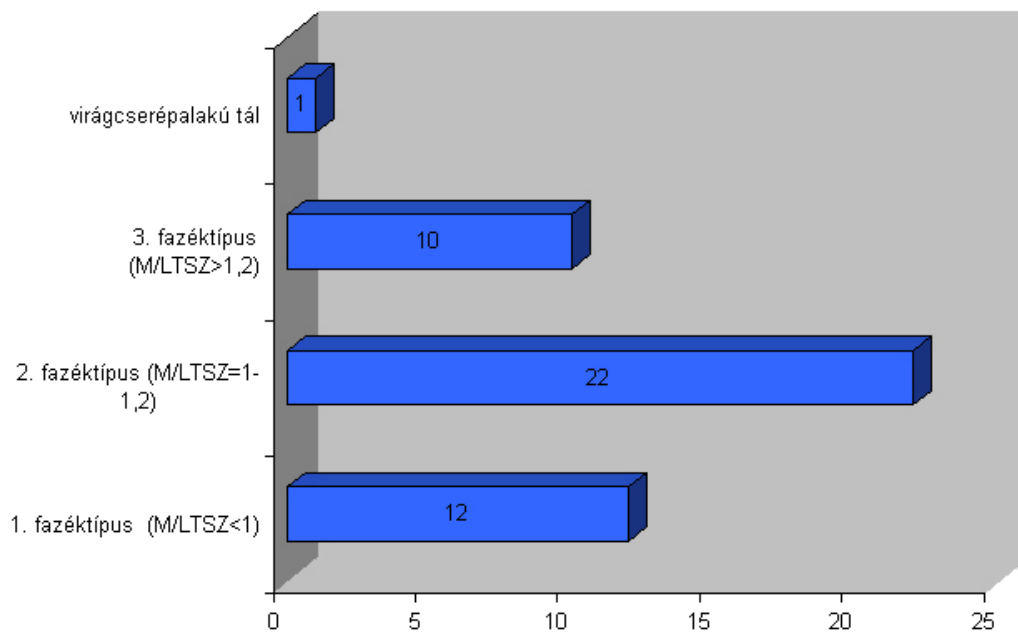
48 Egy Árpád-kori készthely-fenekpusztai teleprészletről került elő egy gyorskorongolt, bordásnyakú peremtöredék (JANKOVICH 1991. 186., 192., 205. 9. kép 11), illetve Gyulafehérvár-Mentőállomás, 2. fázis, 1/VIII. sír korsóját is felhúzták (CIUGUDEAN 2007. 248., 251., V. tábla 2.). Emellett ez a technológia tapasztalható több, sírba tett edény esetében: Sóshartyán-Murahegy, 3. sír (amfóra), Karos-Eperjesszög, II/66. sír (füles korsó) és Miskolc-Repülőtér, 12. sír (bordásnyakú, fületlen edény). MERVA 2008. 28.



1. ábra.
Az edények magasságának eloszlása



2. ábra.
Az edények űrtartalma



3. ábra.
Az oroszvári edények eloszlása típusok szerint



Virágcserep alakú tál (58.818 HM)

6. kép.
Virágcserep alakú tál

A leleteket két főtípusba sorolhatjuk: 44 fazékról és egy virágcserep alakú tálról (6. kép) van szó (3. ábra). Három fazéktípust különíthetünk el: az oroszvári edények között a nyomott fazéktípus (1. fazéktípus) 12 esetben, a normál (2. fazéktípus) 22 esetben, a nyúlánk (3. fazéktípus) pedig 10 esetben fordul elő. (7. kép)

Fel kell hívnunk a figyelmet a temetőben dokumentált edények egy jól elkülöníthető csoportjára: Sótér Ágost ásatásából 5, Bottyán Árpád ásatásából további 6 olyan edény származik, ami e csoportba sorolható. Jellegzetes világos homokszínű, oxidáltan kiégetett, többnyire a 2. fazéktípusba tartozó edényekről van szó, melyeken az (önmagába visszatérő) hullámvonal/ körömbenyomkodás és alatta a csigavonal díszítés jellemző. A csoport kronológiai elkülönülése jelenleg nem bizonyítható.

Az edényeken látható, kronológiailag leginkább érzékeny attribútumok, a díszítéstípusok még annak ellenére is sokat elárulhatnak számunkra, hogy tudnunk kell, e díszítések élettartamát minimum (!) két évszázadnál rövidebb időszakon belül jelenleg nem lehet pontosítani.

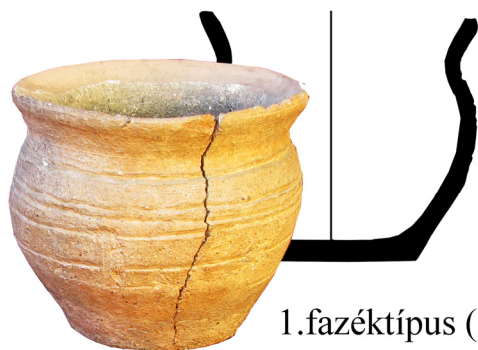
Ezt az általános megállapítást jól prezentálja a temetőnek csupán két edényén látható díszítés: a sűrűn bekarcolt csigavonaldísz. A két edény egyike a 68. sírból került elő, morva díszgomb, félhold alakú láncsüngős fülbevaló és poncolt díszgomb kísérőleleteként. A fémleletek kronológiájának segítségével a tárgyalt sír keltezése nagy valószínűséggel a 10. század első harmadának végére tehető.⁴⁹ Ugyanezzel a díszítéstípussal találkozunk azonban a 48. sír edénye kapcsán is, amit S-végű hajkarika, gyöngykoszorús fülbevaló, üveggyöngy kísér, ezzel sugallva, hogy a 68. sírtől minimum fél évszázaddal későbbre keltezhető.⁵⁰ E típus mellett előfordul még a korszakban általános hullámvonal, hullámvonalköteg, vonalköteg, körömbenyomkodás és csigavonaldísz. (Megjegyzendő, hogy összesen 13 esetben tudtuk megfigyelni, hogy a hullámvonal, a csigavonal és a hullámvonalköteg önmagába visszatérő.)

Az említett példa átvezet minket a 10–11. századi kerámia keltezési lehetőségeinek tárgyalásába. Be kell lássuk: az egyes díszítéstípusok valójában pontosabb kronológiai besorolásra nem alkalmasak: a 8–9. században oly jellemző hullámvonalköteg illetve vonalköteg díszítés végig jelen van a 10. és 11. század folyamán. Kérdéses, hogy a csigavonal, hullámvonal és a körömbenyomkodás mikor jelenik meg, használati idejüket egyelőre nem tudjuk rövidebb intervallumra szűkíteni a két évszázadon belül.⁵¹

49 PAVLOVIČOVÁ 1996. 142–143; BRATHER 2001. 216; MESTERHÁZY 2000. 216.

50 SZÓKE 1962. 87; SZÓKE–VÁNDOR 1987. 54–59.

51 A kerámia-kronológia bizonytalanságára utal a mosontétényi kincslet is, ahol 1130 körülre keltezhető leletegyüttes került elő egy hullámvonallal díszített cserepfazékban. STEININGER 1985. Kat. Nr.1.



1. fazéktípus (204. sír)



2. fazéktípus (174. sír)



3. fazéktípus (58.808 HM)

7. kép.
Az oroszvári temető három fazéktípusa

Legbiztosabb fogódzópontunk a kerámiakutatás jelen állása szerint a fogaskerékmintának és annak a vizsgált régióban ritkán előforduló díszítéstípusnak, az ún. egyszeres girlandnak megjelenése, amely eddigi tapasztalataink szerint nem tehető a 11. századnál korábbra. A csekély számú, éremmel előkerülő Kárpát-medencei kerámiaegyüttesek közül két olyan lelőhelyet tudunk felsorakoztatni, amelyek egyértelműen ezt az állítást támasztják alá: Andornaktálya lelőhelyről egy fogaskerékmintás edénnyel mintegy 150 db Kálmán dénár (1095–1116), (CNH I. 38., 41.,43) került elő.⁵² Esztergom–Szentgyörgymező lelőhely 17. gödrében Salamon éremmel (1063–1074)⁵³ keltezett, vonalköteg díszes, hullámvonalas, körömbenyomkodásos és fogaskerékmintás perem- illetve oldaltöredékek láttak napvilágot.⁵⁴ Emellett a településátások⁵⁵ és a sírba tett edények tanúsága szerint is általános érvényűnek tekinthetjük a megállapítást.

Mivel az oroszvári temetőben az említett díszítéstípus illetve az egyszeres girlanddísz nem jelenik meg, ezért nem állíthatjuk biztosan, hogy a temető edényes sírjai a 11. századra lennének keltezhetőek. A rendelkezésre álló adatok alapján, a tárgyalt temető esetében az edények sírba tételének szokása a 11. században nem bizonyítható.

A temető keltezése. A temetőből korabeli *pénzérme* nem került elő, csupán egyetlen római kori érme említhető a 221. sírből, Hadrianus császár verete. A korhatározást így megnehezíti, hogy az korabeli érmek hiányában a kronológia csak a sírok tárgy típusai alapján állítható fel. Az egyes tárgy típusok bemutatásánál pedig látható volt, hogy egyfelől köztük meglehetősen hosszú használati idővel rendelkező típusok fordulnak elő, melyek nemhogy fél évszázadon, de gyakran ennek többszörösén belül sem keltezhetőek pontosabban. A biztosabban keltezhető leletek alapján fennáll a lehetősége, hogy a temető a 10. század középső harmadában már használatban lehetett, egyes tárgy típusok – melyek későbbi megjelenése valószínűsíthető – az ezredforduló utáni, 11. századi használatról tanúskodnak. Az egyes lelettípusok közül azonban hiányoznak a 11. század második felétől elterjedő formák, ami megerősíteni látszik, hogy – a jelenleg rendelkezésünkre álló információk alapján – az oroszvári temető használata a 11. század közepén, legkésőbb a második felében lezárult. Felmerült a kutatásban – nemcsak a régészeti, de az antropológiai leletanyag alapján is –, hogy a temető már 9. században is használatban lehetett. Ez jelenleg véleményünk szerint nem tűnik bizonyíthatónak.

52 PARÁDI 1963. 207, 1. kép 1–3, 222, 14. kép 1, 2–2a.

53 LÁZÁR 1998. 71, 73.

54 LÁZÁR 1998. 71, 55. kép

55 SIMONYI 2005. 51.

A kutatásban megtalálható annak gondolata, hogy a településen orosz népesség jelenlétével számolhatunk, továbbá határvédő közösség léte is feltételezhető. A sírkertben azonban nem került elő egy olyan tárgy sem, mely alapot adhatna a Rusz területéről származó személyek azonosítására.⁵⁶ Nem ismert továbbá egyetlen fegyver sem, ami pedig egy jellegét tekintve pogány rítusú temetőben, harcos közösség esetében talán feltételezhető lenne.

S végül néhány mondat, hogy miért fontos e temető feldolgozása. Földrajzi helyzetét tekintve a magyar szállásterület, majd a későbbi Magyar Királyság Ny-i határvidékén, fontos közlekedési út mentén, s a népvándorlás kor folyamán stratégiai helyzete miatt több szakaszban is lakott területen fekszik, leletanyagát (pl. lánccsüngős fülbevaló, díszgomb, kapszula-dísz, síronként nagyszámú hajkarika) és a temetkezési szokások egyes elemeit (pl. a kerámia-edények magas számát) tekintve unikális elemeket tartalmaz. Így elemzése hozzásegíthet a Ny-i határvidék kérdéskörének, a terület kulturális, etnikai jellegének vizsgálatához.⁵⁷

IRODALOM

- ACSÁDI 1965 Acsádi György: A középkori magyar halandóságra vonatkozó paleodemográfiai kutatások eredményei. (Results of research on mortality in the middle age hungary.) TSE 1963–64 (1965) 3–34., 295–297.
- BAKAY 1978 Bakay Kornél: Honfoglalás- és államalapítás kori temetők az Ipoly mentén. (Gräberfelder an der Eipel aus der Zeit der ungarischen Landnahme und Staatsgrundung.) StCom 6. Szentendre, 1978.
- BRATHER 2001 Sebastian Brather: Archäologie der westlichen Slawen. Siedlung, Wirtschaft und Gesellschaft im früh- und hochmittelalterlichen Ostmitteleuropa. Berlin, 2001.
- CIUGUDEAN 2007 Ciugudean, Horia: Pottery offerings in the early middle age cemetery of Alba Iulia – „Stația de Salvare”. In: Funerary Offerings and Votive Depositions in Europe’s 1st Millennium AD. Cultural Artefacts and Local Identities. Ed: Călin Cosma. Cluj–Napoca, 2007. 243–262.

56 TOMKA 2000. 17–18.

57 A temető részletes feldolgozása: HORVÁTH é. n.

- DARNAY 1896 Darnay Kálmány: Szt.-Gróth-Polgárvárosi ásatás. ArchÉrt XVI (1896) 127–132.
- FODOR 1997 Fodor István: A nyugati határvidék honfoglalás kori leletei. Árgus 1997/4 (1997) 46–47.
- GIESLER 1981 Jochen Giesler: Untersuchungen zur Chronologie der Bijelo Brdo-Kultur. PZ 56 (1981) 3–167.
- HEROLD 2006 Herold Hajnalka: Frühmittelalterliche Keramik von Fundstellen in Nordost- und Südwest-Ungarn. Budapest, 2006.
- HOLL 1956 Holl Imre: Adatok a középkori magyar fazekasság munkamódszeréhez Budapest Régiségei, 1956.
- HORVÁTH é. n. Horváth Ciprián: Győr és Moson megyék honfoglalás és kora Árpád-kori temetői és sírleletei. Doktori értekezés kézírata. Budapest.
- ISTVÁNOVITS 2003 Istvánovits Eszter: A Rétköz honfoglalás és kora Árpád-kori leletanyaga. (Das landnahme- und arpadenzeitliche Nachlassmaterial des Rétköz.) MHKÁS 4. Nyíregyháza–Budapest, 2003.
- KOVÁCS 1999 Kovács László: Volt-e a magyaroknak kauricsigapénzük? Sz 133/1 (1999) 63–84.
- KREITNER 2000 Th. Kreitner: Ein madjarenzeitliches Gräberfeld des 10. Jahrhunderts aus Bruck an der Leitha, NÖ – Ein Vorbericht. Fundber. Österreich 39, 2000. 182–199.
- KÜRTI 2001 Kürti Béla: Sírok üzenete. Honfoglaló magyarok temetője Algyő határában. Algyő, 2001.
- KVASSAY 1982 Kvassay Judit: Kerámia X–XI. századi sírokban. Bölcsész-doktori disszertáció. Kézirat. Budapest, 1982.
- LANGÓ 2000 Langó Péter: Megjegyzések a Kárpát-medence X–XI. századi huzalkarpereceinek és sodrott karpereceinek viseletéhez és használati idejéhez. (Beiträge zur Tracht und Benutzungszeit der Draht- und gedrehten Armringe im Karpatenbecken des 10.–11. Jahrhunderts) JAMÉ XLII (2000) 33–57.

- LÁZÁR 1998 Lázár Sarolta: Kora-Árpád-kori település Esztergom-Szentgyörgymezőn. *Opuscula Hungarica I.* Budapest, 1998.
- MERVA 2008 Merva Szabina: Kerámia a 10–11. századi sírokban. Szakdolgozat. Kézirat. Budapest, 2008.
- MESTERHÁZY 2000 Mesterházy Károly: Nagymorva díszgombok honfoglalás kori sírokból. (Great Moravian ornamental buttons in the magyar graves Hungarian conquest period.) *CommArchHung* 2000 (2000) 211–227.
- MESTERHÁZY 2004 Mesterházy Károly: Lengyel–magyar kapcsolatok a 10–11. században. *Sz* 138 (2004) 381–402.
- PAVLOVIČOVÁ 1996 Eva Pavlovičová: Vypovedacej schopnosti gombika u nadunajských v 9. storočí. (On dating of buttons in Slavs living above the river Danube in the 9 th century.) *SlovArch* XLIV-1 (1996) 95–153.
- PÁLÓCZI-HORVÁTH 1971 Pálóczi-Horváth András: X. századi temető a szabadkígyósi tangazdaság homokbányájában. (Tenth century cemetery in the sandpit of the model farm of Szabadkígyós.) *BMMK* 1 (1971) 7–48.
- PARÁDI 1959 Parádi Nándor: Technikai vizsgálatok népvándorláskori és Árpád-kori edényeken. *RégFüz* 12. Budapest, 1959.
- PICHLEROVÁ 1983 Magda Pichlerová: Pokračovanie výskumu v Bratislave-Rusovciach. (Fortsetzung der Grabung in Bratislava-Rusovce.) *AVANS* 1982 (1983) 208–211.
- RADNÓTI-GABLER 1982 Radnóti Aladár – Gabler Dénes: A rusovcei (Oroszvár) ásások (1942–1943). Appendix: Gabler D.: Az ásítás során talált terra sigillaták. [Ausgrabungen in Rusovce (Oroszvár) 1942–1943.] *CommArchHung* 1982 (1982) 47–71.
- REJHOLCOVÁ 1995 Maria Rejholcová: Das Gräberfeld von Čakajovce. (9.–12. Jahrhundert) Nitra–Budapest, 1995.
- RÉVÉSZ 2000 Révész László: Hitelesítő ásítás a tuzséri honfoglalás kori temető területén. (Nachgrabung im Gebiet des landnahmezeitlichen Gräberfeldes von Tuzsér.) *JAMÉ* XLII (2000) 7–32.

- RÉVÉSZ 2008 Révész László: Heves megye 10–11. századi temetői. (Die Gräberfelder des Komitates Heves im 10.–11. Jahrhundert.) MHKÁS 5. Budapest, 2008.
- SIMONYI 2005 Simonyi Erika: Adatok a 10–13. századi kerámiakészítéshez Északkelet-Magyarországról. HOMÉ. XLII. (2005) 37–55.
- SÖTÉR 1984 Sötér Ágost: Gyakorlati útbaigazítás régi sírmezők tudományos fölkutatására. ArchÉrt 14 (1894) 289–295.
- SÖTÉR 1898 Sötér Ágost: Oroszvár. Mosonmegyei Történeti és Régészeti Egylet Évkönyve. Mosonmagyaróvár, 1898. 245.
- STEININGER 1985 H. Steininger: Die münzdatierte Keramik in Österreich, 12. bis 18. Jahrhundert. Fundkatalog. VWGO Wien 1985.
- SZABÓ 1980 Szabó János Győző: Árpád-kori telep és temetője Sarud határában. IV. (Árpádenzeitliche Siedlung und ihr Friedhof in der Gemarkung von Sarud, IV.) EMÉ 16–17 (1978–79) [1980] 45–136.
- SZŐKE 1962 Szőke Béla: A honfoglaló és kora Árpád-kori magyarság régészeti emlékei. RégTan I. Budapest, 1962.
- SZŐKE 1994 Szőke Béla Miklós: Karoling-kori szolgálónépi temetkezések Mosaburg/Zalavár vonzáskörzetében: Garabonc–Ófalu I–II. (Karolingerzeitliche Dienstvölkerbestattungen im Umkreis von Mosaburg/Zalavár: Garabonc–Ófalu I–II.) ZM 5 (1994) 251–317.
- SZŐKE–VÁNDOR 1987 Szőke Béla Miklós–Vándor László: Pusztaszentlászló Árpád-kori temetője. (Arpadenzeitliches Gräberfeld von Pusztaszentlászló.) Fontes AH. Budapest, 1987.
- TAKÁCS 1996 Takács Miklós: Formschatz und exaktere Chronologie der Tongefässe des 10.–14. Jahrhunderts der Kleinen Tiefebene. ActaArchHung 48 (1996) 135–195.
- TAKÁCS 1997 Takács Miklós: A honfoglalás-kori edénművesség. In: Honfoglalás és néprajz. (Szerk.: Kovács L.–Paládi-Kovács A.) Budapest, 1997. 205–223.

- TETTAMANTI 1975 Tettamanti Sarolta: Temetkezési szokások a X–XI. században a Kárpát-medencében. (Bestattungsbräuche im Karpatenbecken in den X–XI. Jahrhunderten.) StCom 3 (1975) 79–123.
- TOMKA 2000 Tomka Péter: Vármegyénk kialakulásának kezdetei a régészeti kutatások tükrében. In: Fejezetek Győr, Moson és Sopron vármegyék közigazgatásának történetéből. Szerk.: Horváth József. Győr, 2000. 9–20.
- TÖRÖK 1962 Török Gyula: Die Bewohner von Halimba im 10–11. Jahrhundert. Archaeologia Hungarica XXXIX. Budapest, 1962.
- WOLF 2003 Wolf Mária: Adatok 10. századi edényművességünkhöz. A borsodi leletek tanúságai. HOMÉ XLII. Miskolc, 2003. 85–108.
- WOLF 2006 WOLF Mária: Adatok a X. századi magyarság kerámiaművességéhez. In: Az agyagművesség évezredei a Kárpát-medencében. Budapest–Veszprém, 2006. Szerk.: Holló Szilvia Andrea– Szulovszky János. 47–58.

RÖVIDÍTÉSEK

ActaArchHung	Acta Archeologica Academiae Scientiarum Hungaricae
ArchÉrt	Archaeologiai Értesítő (Budapest)
AVANS	Archeologické Výskumy a Nálezy na Slovensku (Nitra)
Árgus	Árgus (Székesfehérvár)
BMMK	Békés Megyei Múzeumok Közleményei (Békéscsaba)
CommArchHung	Communicationes Archeologicae Hungariae (Budapest)
EMÉ	Az Egri Múzeum Évkönyve (Eger)
Fontes AH	Fontes Archeologici Hungariae (Budapest)
HOMÉ	Hermann Ottó Múzeum Évkönyve (Miskolc)
JAMÉ	A Jósa András Múzeum Évkönyve (Nyíregyháza)
MHKÁS	Magyarország Honfoglalás és kora Árpád-kori sírleletei (Budapest)
PZ	Praehistorische Zeitschrift (Berlin)
RégTan	Régészeti Tanulmányok (Budapest)
SlovArch	Slovenská Archeológia (Bratislava)
StCom	Studia Commitatensia (Szentendre)
Sz	Századok (Budapest)
TSE	Történeti Statisztikai Évkönyv (Budapest)
VWGO	Verband der Wissenschaftlichen Gesellschaften Osterreichs (Wien)
ZM	Zalai Múzeum (Zalaegerszeg)

CIPRIÁN HORVÁTH – SZABINA MERVA – PÉTER TOMKA

10TH–11TH CENTURY CEMETERY OF OROSZVÁR
(RUŠOVCE, SLOVAKIA)

(Summary)

The study deals with the 10th–11th century cemetery of Oroszvár (Rušovce, Slovakia) excavated in several seasons starting from 1890. Despite of the fact that only a part of the necropolis was investigated, we know 300 burials. From the point of view of find material it has similar features with the so-called “common cemeteries”. The most characteristic finds include simple bronze, in rare cases silver jewellery, hair-rings, torques and bracelets, rings, different glass beads and implements. Some special finds, among them so-called Moravian decorated knobs, earrings with chain pendants, capsule decorations; several elements of the burial customs, like the large number of pottery, or lack of certain graves-good, e.g. that of the oboli; some features of the costume (the large number of hair-rings) give us material for the examination of ethnic and cultural circumstances of the western periphery of the later Hungarian Kingdom. The strikingly large number of graves supplied with pottery and the analysis of the burial rite of these burials make us suggest that from this point of view this cemetery is unique in the Carpathian Basin. However, the analysis of the cemetery does not support the suggestions according to which the settlement used to be inhabited by Russian population (Oroszvár meaning “Russian castle”) or border guards.

Horváth Ciprián
ciprian.horvath@gmail.com

Merva Szabina
MTA BTK Régészeti Intézet
1014 Budapest, Úri u. 49.
merva.szabina@btk.mta.hu

Tomka Péter
tomka.szonyi@gmail.com