

МИНИСТЕРСТВО КУЛЬТУРЫ САМАРСКОЙ ОБЛАСТИ  
САМАРСКИЙ ОБЛАСТНОЙ ИСТОРИКО-КРАЕВЕДЧЕСКИЙ  
МУЗЕЙ ИМ. П.В. АЛАБИНА

КУЛЬТУРЫ ЕВРАЗИЙСКИХ СТЕПЕЙ  
ВТОРОЙ ПОЛОВИНЫ I ТЫСЯЧЕЛЕТИЯ Н.Э.

ВОПРОСЫ МЕЖЭТНИЧЕСКИХ КОНТАКТОВ  
И МЕЖКУЛЬТУРНОГО ВЗАИМОДЕЙСТВИЯ



САБЛИ АВАРСКОГО ПЕРИОДА В КАРПАТСКОЙ КОТЛОВИНЕ:  
ВОПРОСЫ ТИПОХРОНОЛОГИИ

Археологическое изучение сабель начинается одновременно с исследованием вооружения кочевников. Первые шаги в изучении раннесредневековых сабель Восточной Европы сделаны В. Арендтом (Zakharov, Arendt, 1935. С. 48–61). Г.Ф. Корзухина посвятила свою работа вопросам их происхождения, развития и хронологии. Она разделила сабли на два группы: 1) раннюю VII–VIII вв. и 2) позднюю IX–XI вв. (Корзухина, 1950. С. 63–89).

Важным этапом в исследовании сабель явился труд Н.Я. Мерперта, который считал праобразом сабель сарматские кавалерийские мечи. Он классифицировал хазарские сабли на основании их перекрестия, и выделил два типа: 1) с прямым перекрестием и 2) с перекрестиями с расширяющимися концами (Мерперт, 1955. С. 131–168).

Основные работы С.А. Плетневой были посвящены изучению салтово-маяцкой культуры, она занималась также исследованием салтовских сабель. Важнейшим ее сочинением о саблях является монография о черных клобуках, где она писала и об изгибе сабельных клинков, и делала хронологические выводы (Плетнева, 1973. С. 17–19).

В.С. Аксенов рассматривал сабли из погребений с конем салтово-маяцкой культуры, используя разработки Н.Я. Мерперта (Аксенов, Михеев, 2006. С. 106–108). В монографии У. Ю. Кочкарова был сделан акцент на изучении сабельных клинков, приводятся выводы о хронологическом процессе (Кочкаров, 2008. С. 23–28).

Венгерские исследователи рано начали изучать развитие сабель. Первый сбор материалов и оценку сабель VII–X вв. сделал Й. Гампел, чьи тщательные описания сегодня доступны. Он также измерял кривизну сабельных клинков, большинство его выводов – например, о том, что сабли появились в VII в. – остаются правильными до наших дней (Hampel, 1897. С. 45; Hampel, 1905. С. 193).

Н. Феттих первым из венгерских исследователей отметил присутствие сабель в материале позднеаварского периода (VIII в.), который тогда был ошибочно датирован IV–V вв. В своей работе Н. Феттих рассмотрел сабли из погребений 27 и 31 из Мошонсентьянош. Описывая т.н. звездообразные перекрестия, он отделил эти сабли от «аварских сабель» на основании прутковых перекрестий и менее изогнутых клинков (Fettich, 1927. С. 167–171).

Д. Ласло первым связал появление сабель со среднеаварскими миграциями на основании памятника из Будапешт-Тихани (László, 1941. С. 112). После него в венгерской историографии утвердилась теория миграции оногур-булгаров. Эта теория была сформулирована Г. Надем и подробно разработана И. Боной. Он рассматривал сабли как новый при-

несенный вид оружия, и датировал эту миграцию на основании исторических выводов последней трети VII в. (Bóna, 1970. С. 251). Впоследствии он неоднократно обращался к миграционной теории и историческому датированию в своих работах (Bóna 1971. С. 245). Миграционной теории придерживалась и Э. Гарам, сформулировавшая версию о восточном происхождении сабель при публикации материалов могильника из Кишкере. Она также собрала восточноевропейские параллели среднеаварских (по ее хронологии 670–700 гг.) сабель, главным образом сабельных перекрестий (Garam, 1979. С. 63–64).

Ч. Балинт предполагал появление сабель во второй половине VII в. на кавказской или среднеазиатской периферии сасанидского Ирана на основании некоторых характеристик сасанидских мечей – например, слабоизогнутого клинка (Bálint, 1978. С. 184). В изучении сабель выделяется образцовая публикация сабли из Дьенешдиаша (Müller, 1989. С. 141–164).

Поворотным пунктом в исследовании сабель была диссертация Л. Шимона о раннеаварских (568–650/670 гг.) мечах. В своей работе Шимон доказал, что важные элементы сабель – такие, как елман и кривизна, – были известны перед среднеаварским периодом (т.е. сабли не могли быть результатом миграции) (Simon, 1991. С. 270; Simon, 1993. С. 171–192).

Параллельно этому Ч. Балинт обратил внимание на появление елмана на клинке из Уч Тепе, который он датировал VI в. Ч. Балинт акцентировал внимание на наличии елмана на раннеаварских мечах, которые были названы «протосаблями» (Bálint, 1992. С. 338–343; Bálint, 1995. С. 64–73). В своей работе он рассматривал елман как важный критерий сабель (Bálint, 1992. С. 338–343; Bálint, 1995. 65–67).

Важнейшая статья о средне- и позднеаварском клинковом оружии была написана Е. Гарамой, классифицировавшей сабли на основании формы перекрестия. Она выделяла три основные формы перекрестия аварских сабель: 1) «византийские»; 2) звездообразные и 3) «позднесалтовские». По ее мнению, имеется хронологический порядок: звездообразные вырастали из «византийских» перекрестий, а «салтовские» перекрестия были характерны только со второй половины VIII в. (Garam, 1991. С. 142–160).

Исследование аварских сабель в Карпатской котловине тоже имеет длинную историографию, и, в первую очередь, была отмечена их классификация на основании формы перекрестий (Мерперт, 1955. С. 124; Garam, 1991. С. 142–156; Аксенов, Михеев, 2006. С. 106–107). В то же время следует отметить,

что классификация сабельных клинков в Венгрии пока не разработана.

Термин «сабля» в венгерском исследовании не однозначен. К саблям было отнесено как оружие с изогнутым клинком, так и палаши, т.е. мечи с прямыми однолезвийными клинками (прямые клинки с елманом были отнесены к саблям Ч. Балинтом: Bálint, 1992. С. 338–343; 1995. С. 64–73). В настоящей работе я называю саблей только такое клинковое оружие, которое имеет изогнутый клинок. Эта дефиниция требует возможности объективного и сравнимого измерения размера кривизны сабель. Другим важным атрибутом сабель является поперечное сечение клинка. Обычное поперечное сечение сабельных клинков пятиугольное или треугольное с выпускными боками, поперечное сечение у саксов и палашей треугольное или клиновидное с прямыми боками.

В процессе классификации элементы сабель, например клинок, перекрестие, рукоять и накладные пластины были изучены отдельно, а потом полученные результаты этих особых исследований были сопоставлены (похожие методы были использованы и в западном исследовании: Geibig, 1991, и в русской археологии: Кочкаров, 2008. С.22–42). Используя этот метод, можно определить комбинационные, смешанные типы, которые точно маркируют хронологические соотношения разных атрибутов классификации сабель.

Хронологические рамки моего исследования - середина VII - начало IX вв., т.е. с начала среднеаварского периода по Илоне Ковриг (Kovrig, 1963. С.232) и Фалько Дайму (Daim, 1987: 159), и до конца того периода, пока оружие вообще известно в аварских могилах. Надо отметить, что число клинкового оружия, найденного в аварских могилах, сокращалось постепенно. Клинковое оружие было изучено по 50-летним периодам, при этом выяснилось, что большинство палашей и саблей (84 экземпляра) относится к среднеаварскому периоду, потом их число сокращается, и для второй половины VIII в. известны только 18 экземпляров. Это значительное уменьшение числа аварских сабель в позднем периоде может быть вызвано изменением погребального обряда, ведь для этого периода общеизвестно разрушение могил с оружием (Szentpéteri, 1993).

Сабельные клинки можно классифицировать на основании их форм, размера кривизны, длины елманов. Изгиб клинка сабель измерялся как расстояние от линии, соединяющей наибольший выступ спинки лезвия с перекрестием (рис.2). Я провел четкую границу между ними по равномерному распределению и по круглым цифрам. Этот метод для измерения был использован Й. Гампелом (Hampel, 1905) и Яношем Калмаром (рукописные записи Я. Калмара, с которыми я познакомился благодаря Л. Ковачу и П. Лангою) в Венгрии, и С.А. Плетневой (Плетнева, 1973. С. 17–19), У.Ю. Кочкаровом (Кочкаров, 2008. С. 25–27) и И.Л. Кызласовым (Кызласов, 2008. С. 75) в России. Этот метод очень хорош для сравнения. В наши дни у нас есть более ста данных о кривизне

сабель из средне- и позднеаварского периода. Сабельные клинки по этому признаку разделяются на пять типов.

*Tun I:* прямые клинки с кривизной от 0 до 5 мм. Этот тип равномерно представлен с VII до начала IX в., их географическое распространение в Карпатской котловине также равномерно. В этот тип можно включить всего 34 клинка, причем доминируют экземпляры из позднеаварского периода.

*Tun II:* слабоизогнутые клинки, у которых кривизна от 5 до 10 мм. Этим оружием являются, безусловно, сабли, которые были характерны для VII и VIII вв., но большинство их относится к среднеаварскому периоду, ко второй половине VII в. Всего к этой группе относятся 23 клинка:

*Biatorbágy–Hosszúréték*, м. 35 (Horváth, Reményi, Tóth, 2004. С. 30–31, 7–8. képek).

*Brodski Drenovac–Plana*, м. 14 (Vinski-Gasparini, Ercegović, 1958. С. 156).

*Holiare (Alsógellér)* м. 375 (Točík, 1968. С. 66. Taf. LXIII/15).

*Kecskemét–Ballószög* м. 1 (Szabó, 1939. С. 185–187., Taf. I., Abb. 1).

*Komárno–Lodenice (Komárom–Hajógyár)* м. 107. (Trugly 1993. С. 196–197. Taf. XIII/8).

*Kiskunmajsa–Pálos (Szentpéteri 2002: 200. MNM Budapest 1/1933.3).*

*Košice–Šebastovce (Kassa–Zsebes)* м. 221 (Budinský-Krička, Točík, 1991. С. 46–47; Taf. XXVIII/17).

*Kölked–Feketekapu B* м. 210 (Kiss 2001. С. 94–95, Taf. 64/15).

*Mosonszentjános* м. 27 (MNM Budapest 3/1927.121).

*Pókaszeptek* м. 16 (Cs. Sós, Salamon 1995. С. 137, Pl. I).

*Tiszaeszlár–sinkahegy (Csallány 1960. С. 33, XVI. t. 4).*

*Záhorská Bystrica (Pozsonybeszterce)* м. 49 (Kraskovská 1972. С. 18; Obr. 19/1).

*Želovce (Zsély)* м. 1 (Čilinská 1973. С. 34. Taf. I/1).

*Želovce (Zsély)* м. 79 (Čilinská 1973. С. 49. Taf. XV/1).

*Želovce (Zsély)* м. 170 (Čilinská 1973. С. 66. Taf. XXX/12).

*Želovce (Zsély)* м. 175 (Čilinská 1973. С.67. Taf. XXXI/1).

*Želovce (Zsély)* м. 335 (Čilinská 1973. С. 97. Taf. LVII/1).

*Želovce (Zsély)* м. 564 (Čilinská 1973. С. 135. Taf. XCI/12).

*Tun III:* изогнутые сабли с кривизной от 11 до 20 мм, практически все они датируются среднеаварским периодом. Всего к этой группе относятся 18 клинков:

*Cicäu (Csákó)–Szelistye* м. 3 (Winkler, Takács, Páiuş 1977. С. 270–271. Fig 4/1).

*Devínská Nová Ves (Dévényújfalú)* м. 842 (Eisner 1952. С. 181–182, Obr. 89/1).

*Ivánca (Bóna 1970. С. 243; 251. 8/5).*

*Kecskemét–Nyíri erdő (Hampel 1897. I. С. 46–47).*

*Kecskemét–Miklóstelep (Kada 1896. С. 153–154; Hampel 1897. 46; Hampel 1905. II. 379–380. III. Taf. 277).*

*Kehida–Központi Tsz. Major 106. sir (Szőke 2002. С. 77, 9/c).*

*Kiskassa (Hampel 1894. С. 144., CXLVII; Hampel 1905 III. Taf. 276).*

*Kisköre–halastó* м. 24 (Garam 1979. Abb. 3. 13. Taf. 8, Taf. 29/2).

*Pókaszeptek* м. 415 (Cs. Sós, Salamon, 1995. С. 182–183, Pl. XXVII).

Szeged-Átokháza (Csallány 1946-48. С. 350-352).  
Szemes-Kaján м. 33 (Korek 1943. С. 6. XLIV. т. 7).  
Tápiószele-Somogyi utca (Dinnyés 1973. С. 45. X/16).  
Tiszakécske-Óbög (Garam 1991. С. 134; 132. 3. kép 1).  
Tiszakürti-Homokdomb-Bundaszárító (Kovács 1893. С. 355-356).

Valaliky-Všechsvätých (Kassamindszent) м. 24 (Pástor 1961. С. 378-379, 362; Obr. 153).

Wien-Unter St. Veit (DAIM 1979. С. 63. Taf. 7/2).

Želovce (Zsély) м. 312 (Čilinská 1973. С. 91-92. Taf. LIII/11).

Želovce (Zsély) м. 371 (Čilinská 1973. С. 102-103. Taf. LXIII/16).

Želovce (Zsély) м. 490 (Čilinská 1973. С. 124. Taf. LXXXIII/17).

Tun IV: сильно изогнутые клинки с кривизной больше 21 мм. Все семь экземпляров относятся к среднеаварскому периоду.

Berettyóújfalu-Nagy-bócs dűlő<sup>1</sup>

Gyenesdiás м. 64 (Müller 1989. Abb. 2, 143-147, Abb. 3-5).

Igari III. (Marosi 1931. С. 6-7; Fülöp 1987. С. 17, 8. ábra; Fülöp 1988. С. 168., abb. 14).

Komárno-Lodenice (Komárom-Hajógyár) м. 142 (Trugly 1993. С. 213-214. Taf. L/4).

Košice-Barca (Kassa-Bárca) м. 4 (Pástor 1954. С. 137; Tab. 1/1).

Öskü-Agyaggödör м. 2 (Rhé, Fettich, 1931. С. 42-43).

Želovce (Zsély) м. 820 (Čilinská 1973. С. 180. Taf. CXXXI/1).

Что касается типохронологии, можно сказать, что в среднеаварском периоде встречается каждый тип, но чаще III тип. В позднеаварскую эпоху доминировали прямые клинки, а слабоизогнутые сабли бывали очень редко. Из этого периода известны клинки только I и II типов, т.е. прямые или слабоизогнутые варианты, аналогичные саблям салтово-маяцкой культуры.

Обоюдоострый конец клинков, т.е. елман, является очень важным критерием сабель. Определение его функции в венгерской литературе неоднозначно: например, Дюла Ласло и Чаба Хидан отмечали режущую функцию елманов. По мнению Габора Селлеша (Szöllösy, 2001. С. 275-293) елман облегчал только укол, ведь нанести укол с треугольными клинками труднее, чем с линзовидными. По моему мнению, для решения этого вопроса надо учитывать также длину елмана, ведь в нескольких случаях обоюдоострый конец очень короткий, не подходящий для режущей функции. На основании вышеуказанных фактов следует отметить, что короткие елманы использовались только для укола.

Надо признать, что у нас мало данных о длине елмана из-за плохого состояния сабельных клинков. Мне удалось изучить только 30 сабель, у которых елман хорошо сохранился.

Очень редко встречаются изогнутые клинки без елмана, это явление было отмечено в трех случаях, например, из п. 49 Захорской Быстрицы (Kraskovská, 1972. С. 18; Obr. 19/1), п. 49 из Желовца (Čilinská, 1973. С. 97, LVII/1.) и Серед-Атокхаза (Csallány,

1946-48. С. 350-352.). На основании этих трех находок возникает вопрос, можно ли елман считать критерием сабли? В большинстве случаев на аварских саблях можно увидеть только сравнительно короткие елманы. Их длина колеблется от 0 до 220 мм, средний размер 10 см. Короткие елманы имели преимущественно колтощую функцию.

Длина аварских сабель от 62 до 107 см, размер их клинков колеблется от 52 до 93 см, средняя длина клинка составляет 72 см. Самый длинный клинок происходил из п. 142 могильника Комарно-Лоденица (Trugly, 1993. С. 213-214, таб. L/4), а самый короткий из местонахождения Биаторбадья, из погребения подростка (Horváth, Reményi, Tóth, 2004. С. 30-31, 7-8). Между длиной клинка и кривизной нет прямого соотношения, хотя клинок у сильно изогнутых сабель обычно длиннее. Ширина клинков от 22 до 44 мм, средняя ширина 31 мм. Эти размеры соответствуют саблям салтово-маяцкой культуры.

Обычно рукоять была выработана из того же железного куска, что и клинок. Надо отметить, что длина рукояти не совпадает с сохранившимся железным наконечником. Это явление можно наблюдать у находки из Дьенешдиаша, где конец рукояти был украшен овальной пластинкой. На основании расположения ее в могиле длина рукояти была 21 см, хотя сохранившийся фрагмент железной рукояти был гораздо короче (Müller, 1989. Abb. 2. 143-147. Abb. 3-5). Рукояти сабель аварского времени были прямые, есть только два исключения (п. 3. с. Чако-Селиште) (Winkler, Takács, Páiuş, 1977. С. 270-271. Fig 4/1), где рукоять сабли изогнута к лезвию. Это явление характерно уже для сабель IX-X вв., т.е. для периода обретения родины венгров в Карпатской котловине.

Что касается вопроса типохронологии, надо признать, что самым важным элементом аварских сабель является перекрестие. Среди них можно выделить три большие группы и несколько подтипов.

Большие группы следующие: I) короткие закругленные узкие перекрестия; II) звездообразные или ромбовидные перекрестия, III) длинные брусковидные перекрестия (рис. 4-6).

Подтип I/a. Первая группа была названа Эвой Гарамай «византийской». Основой для этого названия послужило литое бронзовое перекрестие из Коринфа (Davidson-Weinberg, 1974. С. 520) и его венгерские аналогии (из п. 85. с. Арадац-Мечка (Надь, 1959. С. 62. Таб. XXVII/1) и п. А-259 из Келкеда (Kiss, 1996. С. 75-76. Taf. 57). Их общие признаки - веерообразный конец и ромбовидная средняя часть. Этот тип перекрестия известен только у двулезвийных мечей.

Подтип I/b этой группы представлен посеребренным литым бронзовым перекрестьем с скругленными концами из Тарнамеры (Szabó J. Gy. 1965: 47). Эта находка датируется концом раннеаварского времени. Подтип этого перекрестия был на палаше с елманом.

<sup>1</sup> Не опубликован. Я благодарю за помощь Марту Селековски.

Подтип I/c имеет узкую ромбовидную среднюю часть и является переходным типом I группы. Две находки этого типа сабельных перекрестьев известны из с. Кишкунфеледхазы-Пакапусти (Garam, 1991: 143-144, 10. kép) и Кишкашши (Hampel, 1894: 144; CXLVII; Hampel, 1905 III. Taf. 276). Особенностью декоративного оформления этого подтипа является аппликации золотым или бронзовым листком. Этот подтип перекрестия также встречается вместе саблями с изогнутым клинком и является непосредственным предшественником ромбовидных перекрестий.

Подтип I/d. Поздний подтип этой группы имеет простое короткое и округлое перекрестие. Подтип датируется концом VII - началом VIII вв. Только очень малый фрагмент перекрестия I группы отлит из бронзы. Содержит ли этот подтип настоящие византийские предметы - вопрос дискуссионный. К этому типу относятся следующие экземпляры:

- Babarc* (Kiss, 1977. PL. LXI/1).  
*Bóly* (Papp, 1962. XXVIII. ábr. 1).  
*Tiszafüred-Majoros* м. 379 (Garam, 1987. Taf. V; Garam, 1995. C. 52. Taf. 177).  
*Wien-Unter St. Veit* (Daim, 1979. C. 63. Taf. 7/2).  
*Želovce* (Zsély) м. 27 (Čilinská, 1973. Taf. IV/1).  
*Želovce* (Zsély) м. 175 (Čilinská, 1973. Taf. XXXI/1).  
*Želovce* (Zsély) м. 564 (Čilinská, 1973. Taf. XCI/12).  
*Želovce* (Zsély) м. 843 (Čilinská, 1973. Taf. XXXI/1).

II группа - звездообразные или ромбовидные перекрестия. Они очень короткие, длиной 5-6 см, поздние экземпляры могут достигать 8-10 см. Характерна ромбовидная средняя часть перекрестий. Их функция, вероятно, была не фехтовальная, а утилитарная (не допустить заедания клинка сабель в ножнах) и декоративная.

Самый выразительный тип сабельных перекрестий - тип II/a, т.е. звездообразные перекрестия с обшивками из благородного металла (золото, серебро или позолоченное серебро). Этот тип известен только для среднеаварского периода, для так называемого горизонта Озора-Игар. Эти перекрестия были распространены только на западе от Дуная.

Тип II/a:

- Baracs* (Hampel 1905. I. Abb. 471; Bóna 1982-93. C. 11-12).  
*Dunaújváros-Öreghegy* (Dunapentele) м. 7 (Hekler 1909. 97-105; Marosi - Fettich 1936: 9-17, Taf. I-VI; Bóna 1971: 249-250 (33-34), 271 (51); Bóna 1982-83: 62-64, Nr. 20a-d, Taf. 27-28, 35.9; Garam 1994-95. C. 134. 8. kép.)  
*Gyenesdiás-Algyenes* м. 64 (Müller 1989. C. 143-147, Abb. 2-5).  
*Igar III*. (Marosi 1931. 6-7; Fülöp 1987. 17, 8. ábra; Fülöp 1988. C. 168, abb. 14).  
*Ozora-Tótipusztá* (Wosinsky 1896. C. 1000-1008. Taf. 252-254.; Hampel 1897. II. LV-LVII. táblák; Hampel 1905. III. Taf. 268; Bóna 1982-83: 104-109; Garam 1992. 145-146. Taf. 58-73).  
*Wien-Liesing* м. I (Mossler 1948. C. 220).

Более простым типом этой группы является тип II/b, идентичный по форме, но изготовленный из железа. Тип датируется среднеаварским периодом. Эта форма была распространена и на западе и на востоке от Дуная.

Тип II/b:

- Devínská Nová Ves (Dévényújfalú)* м. 842 (Eisner 1952. C. 181-182, Obr. 89/1).  
*Jánoshida-Tótképuszta* м. 1252  
*Kecskemét-Miklóstelep* (Kada 1896. C. 153-154; Hampel 1897. 46; Hampel 1905. II. 379-380. III. Taf. 277).  
*Mosonszentjános* м. 27 (Fettich 1927. C. 166-168, V/2.)  
*Szentos-Kaján* м. 33 (Korek 1943. C. 6., XLIV. t. 7).  
*Váchartyán-Gosztonyi szőlőhegy* (Ferenczy 1963. 101, 14 kép 3).  
*Valaliky-Všechsvätých* (Kassamindszent) м. 24 (Pástor 1961: 378-379, 362; Obr. 153).  
*Želovce* (Zsély) м. 30 (Čilinská 1973. C. 39. Taf. VI/19).  
*Želovce* (Zsély) м. 170 (Čilinská 1973. C. 66. Taf. XXX/12).  
*Želovce* (Zsély) м. 312 (Čilinská 1973. C. 91-92. Taf. LIII/11).  
*Želovce* (Zsély) м. 371 (Čilinská 1973. C. 102-103. Taf. LXIII/16).  
*Želovce* (Zsély) м. 820 (Čilinská 1973. C. 180. Taf. CXXXI/1).

Поздний подтип этой группы (II/c) характерен для первой половины позднеаварского периода.

Тип II/c:

- Apatin-Dunavska ulica* (Dimitrijević, Kovačević, Vinski 1962. C. 34, Abb. 4.; Mrkobrad 1980. C. 98, 155. CXXXVIII/5).  
*Bágyog-Gyűrhegy* м. 8 (Lovas 1929. C. 255-257., Fettich 1943. C. 7).  
*Szeged-Átokháza* (Csallány 1946-48. C. 350-352).  
*Želovce* (Zsély) м. 335 (Čilinská 1973. 97, Taf. LVIII/1).

Параллельно этому типу существовал и тип II/d, который имеет длинные боковые части и крестовидную среднюю часть.

Тип II/d:

- Aiudul de Sus (Felenyed)* (Horedt 1958. C. 93, Fig.17/3.)  
*Čataj* (Csataj) 60<sup>3</sup>  
*Kisköre-Halastó* м. 32 (Garam 1979. 13-15. Taf. 9. Taf. 29/3).  
*Komárno-Lodenice* (Komárom-Hajógyár) м. 30 (Trugly 1987. 256. Abb. 3. Taf. V/6).  
*Komárno-Lodenice* (Komárom-Hajógyár) м. 71 (Trugly 1987. 265., Taf. XV/15).  
*Komárno-Lodenice* (Komárom-Hajógyár) м. 72 (Trugly 1987: 265-266. Taf. XVI/17).

- Želovce* (Zsély) м. 1 (Čilinská 1973. C. 34, Taf. V/1).  
*Želovce* (Zsély) м. 167 (Čilinská 1973. 65, XXIX/1).  
*Želovce* (Zsély) м. 442 (Čilinská 1973. 115. Taf. LXXXIV/26).

Тип II/e. Перекрестие с длинными боковыми частями и таушированными украшениями, датируется немного позже.

Тип II/e:

- Bratislava-Čunovo* (Csúny) 54 (Hampel 1905. II. 148, 150; III. Taf. 126.; Fettich 1927. V/1).  
*Brodski Drenovac* 14 (Vinski-Gasparini, Ercegović 1958. C. 156).  
*Leobersdorf* 71 (Daim 1987. C. 241., Taf. 68/3.)

<sup>3</sup> Не идентичный предмет опубликован И. Эрдели (Erdélyi 1958), потому что действительно это палаши из Барача (опубликован в 1905 г. Й. Гампелом). От этого палаша сохранились только рисунки и записи Яноша Кальмара 1930 г.

<sup>3</sup> Не опубликован. Я благодарю Йозефа Забойника за помощь.

*Valaliky-Všechsvätých (Kassamindszent) 85/83<sup>4</sup>*  
*Zalakomár-Lesvári dűlői 135 (Szóke 2002. С. 80, 14).*

Длинные брусковидные перекрестия были определены Евой Гарамой как «салтовский тип» и имеют аналогии в Верхнесалтовском и Дмитровском могильнике. Они довольно длинные (8-10 см), их края брусковидные и прямые. Они были часто украшены с таушированием, и подходили для фехтования. Их клинки прямые и слабоизогнутые. Эту группу можно разделить на два типа: III/a, имеющий в средней части гвоздик, и тип III/b без гвоздика. Этот группа характерна только для второй половины VIII в.

III/a.

*Brodski Drenovac м. 19 (Vinski-Gasparini, Ercegović, 1958. С. XV/4a).*

*Košice-Šebastovce (Kassa-Zsebes) м. 94 (Budinský-Krička, Točík 1984. С. 174, Obr. 1; Obr. 4-5; Budinský-Krička, Točík 1991. С. 25-26, Taf. XII/7).*

*Zalakomár-Lesvári-dűlő м. 505.<sup>5</sup>*

*Želovce (Zsély) м. 175 (Čilinská 1973. С. 67, Taf. XXXI/1).*

III/b.

*Bóly-Sziebert puszta м. 20 (Papp 1962. С. 174-175. XXVIII. t. 3)*

*Holiare (Alsógellér) м. 11 (Kovrig 1948. С. 120-121.)*

*Holiare (Alsógellér) м. 375 (Točík 1968. С. 66. Taf. LXIII/15).*

*Komárno-Lodenice (Komárom-Hajógyár) м. 139 (Trugly 1993. С. 207-209., Taf. XXXIX-XL).*

*Komárno-Lodenice (Komárom-Hajógyár) м. 142 (Trugly 1993: 213-214., Taf. XLVIII-LI).*

*Košice-Barca м. 4 (Pástor 1954. С. 137; Tab. 1./1.)*

*Romonya м. 41 (Kiss 1977. С. 112-113., Pl. XLVII/10.)*

*Vösendorf м. 715 (Vösendorf 2007. С. 94-95.)*

*Želovce (Zsély) м. 27 (Čilinská 1973. С. 38, Taf. IV/1)*

*Želovce (Zsély) м. 79 (Čilinská 1973. С. 49, Taf. XV/1.)*

Украшения рукояти сабель многообразны: гвоздиками, костяными или металлическими пластинами. Для среднеаварского периода (650-700 гг.) характерен ромбовидный средний гвоздь, в чем сохранялась еще раннеаварская традиция.

Рукоять палаша из Кошица (Košice-Šebastovce м. 94. ((Budinský-Krička, Točík 1984. С. 174, Obr. 1.; Obr. 4-5; Budinský-Krička, Točík 1991. С. 25-26, Taf. XII/7) была украшена индивидуально. На рукояти имеется специальная медная пластинка для расположения пальцев.

Число костяных накладок на рукояти сабель невелико, известно два экземпляра (Berettyóújfalu-Nagy Bócs dűlő и Szeged-Fehértó В. м. 29 (Csallány 1946-48. С. 352-353.; Madaras 1995. С. 140, Pl. 5/17. и Pl. 5/4-5.).

Для подвешивания сабель были использованы скобы, сделанные из дерева и иногда закрепленные

<sup>4</sup> Не опубликован. Я благодарю Юлиус Береша за помощь.

<sup>5</sup> Не опубликован. Я благодарю за помощь Бэлу Секе.

металлическими накладками. В средне- и позднеаварском периоде скобы имели три разновидности: Р-образные (известно три экземпляра: Kecskemét-Ballószög (Szabó, 1939. С. 185-187, Taf. I. Abb. 1), Iváncsa (Bóna, 1970. С. 243; 251. 8/5), Biatorbágy-Hosszúrétek м. 35 (Horváth - Reményi - Tóth 2004. С. 30-31, 7-8. képek), D-образные и так называемые закомарные (известно два серебрянных экземпляра: Ozora-Tótipusza (Garam, 1992. С. 145-146. Taf. 58-73), Gyenedsiás м. 64 (Müller, 1989. Abb. 2., 143-147, Abb. 3-5) скобы.

В восточноевропейских степях для VII в. были характерны палаши, изогнутые клинки появились позже. Елман появился рано, он известен уже в VII в. на палашах из Уч-Тепе и Сивашовки (Bálint, 1992. С. 332., 370; Bálint, 1995. С. 118).<sup>6</sup> Ромбовидные перекрестия аварских сабель имеют хорошие аналогии, например из Ясиново (Bálint 1989. С. 101, Abb. 46.), Вознесенки (Амброз, 1982. С. 212-220; Комар, Сухобоков, 2000. [http://archaeology.kiev.ua/journal/020300/komar\\_sukhobokov.htm](http://archaeology.kiev.ua/journal/020300/komar_sukhobokov.htm); Комар, 2006. С. 89) и Глодосы (Смиленко, 1965. Т. VI. 2; Комар, 2006. С. 89).

Первый изогнутый клинок в Восточной Европе был найден у села Галиат, и датируется первой половиной VIII в. Изображение изогнутого клинка встречалось на костяной пластине из верхнечирюртского могильника в Дагестане, датированном концом VII - началом VIII вв. (Магомедов, 1977. С. 41-42; Магомедов, 1983. С. 75-77, 93). В Дунайской Булгарии первая сабля, которая имеет изогнутый клинок, из могильника Нови Пазар, датирована VIII - началом IX вв. (Йотов, 2004. С. 61, Tab. XXV/447). Значит, изогнутые клинки из Карпатской котловины являются очень ранними. Это не только хронологическая проблема, ведь горизонт Озора-Игар в Венгрии, по мнению И.О. Гавритухина, одновременно с Вознесенским комплексом и ранее горизонта Галиата-Романовской (Гавритухин, 2005. С. 406-413).

Подводя итоги, можно сказать, что различные типы сабель в Карпатской котловине появились в разное время. По этой причине известны различные переходные типы между палашами и саблями. Кажется, что сабли горизонта Озора - Игар представляют бурное развитие с появлением различных атрибутов сабель, в том числе сильноизогнутых клинков. После радикальной военной реформы VII в. в течение VIII в. произошли изменения в области вооружения аваров. В позднеаварское время (VIII в.) развитие сабель в Карпатской котловине происходило параллельно с ранним этапом салтовско-маяцкой культуры.

<sup>6</sup> Ч. Балинт датировал находку из Уч-тепе VI в. на основании монеты Юстиниана. Это датировка не общепринятая. Существует датировка ее VII в. (Kiss 1997. С. 261-265; Комар 2006. С. 118).

Литература:

- Аксенов В.С., Михеев В.К. Население хазарского каганата в памятниках истории и культуры. Сухомольшанский могильник VIII-X вв. // Хазарский альманах. Том 5. Киев – Харьков, 2006.
- Амброз А. К. О вознесенском комплексе VIII в. на Днепре – вопрос интерпретации // Древности эпохи великого переселения народов V-VIII вв. М., 1982.
- Гавритухин И.О. Хронология эпохи становления Хазарского каганата (элементы ременной гарнитур) // Хазары. Евреи и славяне. Том 16. М., 2005.
- Иессен А.А. Раскопки большого кургана Уч-Тене // МИА, 125. М., 1965.
- Йотов В. Въоръжението и снаряжението от българското средновековие (VII–XI век). 2004.
- Кочкаргов У.Ю. Вооружение воинов Северо-Западного Предкавказья VIII-XIV вв. (оружие ближнего боя). М., 2008.
- Комар А.В. Перещепинский комплекс в контексте основных проблем истории и культуры кочевников Восточной Европы VII – нач. VIII вв. // Стены Европы в эпоху средневековья. Том 5. Хазарское время. Донецк, 2006.
- Корзухина Г.Ф. Из истории древнерусского оружия XI в. // СА, XIII. 1950.
- Кубарев В.Д. Древнетюркские изваяния Алтая. Новосибирск, 1984.
- Кызласов И.Л. Меч из Приитишья на фоне рубящего оружия степной Евразии // Древности эпохи средневековья евразийской лесостепи. Воронеж, 2008.
- Магомедов М.Г. Археологические памятники раннесредневекового Дагестана. Махачкала, 1977.
- Магомедов М.Г. Образование хазарского каганата. По материалам археологических исследований и письменным данным. М., 1983.
- Мерперт Н.Я. Из истории оружия племен Восточной Европы в раннем средневековье // СА. XXIII. 1955.
- Надь Ш. Некрополя код Араджа из раног среднег века // РВМ 8. 1959.
- Плетнева С.А. Древности черных клубуков // САИ Е-1-19. М., 1973.
- Сміленко А.Т. Глодоськи скарби. Київ, 1965.
- Смирнов К.Ф. Агакалинский могильник – памятник хазарской культуры Дагестана // КСИИМК 38. М., 1951.
- Bálint Cs. Vestiges archéologiques de l'époque tardive des Sassanides et leurs relations avec les peuples des steppes // ActaArchHung. 30. 1978.
- Bálint Cs. Die Archäologie der Steppe. Wien – Köln, 1989.
- Bálint Cs. Kontakte zwischen Iran, Byzanz und der Steppe. Das Grab von Üç Tepe (Sow.Azerbajdzan) und der beschlagverzierten Gürtel im 6. und 7. Jahrhundert // Awarenforschungen I. (Hrg.: F. Daim). Wien, 1992.
- Bálint Cs. Kelet, a korai avarok és Bizánc kapcsolatai ( Régészeti tanulmányok) Magyar Őstörténeti Könyvtár 8. Szeged, 1995.
- Bóna I. Avar lovassir Iváncsáról. – Grave of an Avar Horseman at Iváncsa. ArchÉrt 84. 1970.
- Bóna I. A népvándorlás kora Fejér megyében. In: Fejér megye története az őskortól a honfoglalásig 1. (Szerk.: Fitz Jenő) Székesfehérvár, 1971.
- Bóna I. A XIX. század nagy avar leletei. (Die großen Awarenfunde des 19. Jahrhunderts) SzMMÉ 1982-83.
- Börzsönyi A. Győri temető a régibb középkorból. ArchÉrt 22. 1902.
- Budinský-Krička V., Točík A. Šebastovce. Gräberfeld aus der Zeit des awarischen Reiches. Katalog. Nitra, 1991.
- Čilinská Z. Frühmittelalterliches Gräberfeld in Želovce. Archaeologica Slovaca – Catalogi V. Bratislava, 1973.
- Csallány D. Szegedi avarkori sírleletek és hun-bolgár ivókürtök régészeti kapcsolatai. Rapports archéologiques entre les trouvailles tombales de l'époque avar de Szeged et des cors a boire Hunno-Bulgares. ArchÉrt 59-61. 1946-48.
- Csallány D. Szabolcs-Szatmár megye avar leletei. JAMÉ 1. (1958.) 1960.
- Daim F. Awarische Altfunde aus Wien und Niederösterreich. MAG CLX. 1979.
- Daim F. Das awarische Gräberfeld von Leobersdorf NÖ. Studien zur Archäologie der Awaren 3/1. Wien, 1987.
- Davidson-Weinberg, G. A wandering soldiers grave in Corinth. Hesperia 43. 1974.
- Dinnyés I. A Blaskovich Múzeum régészeti gyűjteménye. StCom 2. 1973.
- Eisner J. Devínska Nová Ves. Slovanské porĕbišĕ. Bratislava, 1952.
- Fettich N. Újabb fegyvertörténeti adatok a koraközépkori lovasnomádok magyarföldi hagyatékából. OMRTÉ II. 1927.
- Fettich N. Győr a népvándorlaskorban. In: Lovas E.: Győr története a XIII. század közepéig. Régészeti emlékek III. Győr, 1943.
- Fülöp Gy. Az igari avar kori vezérleletek. Székesfehérvár, 1987.
- Fülöp Gy. Awarenzeitliche Fürstendfunde von Igar. ActaArchHung 40. 1988.
- Garam É. Das awarenzeitliche Gräberfeld von Kisköre. FontArchHung. Budapest, 1979.
- Garam É. A tiszakécske-öbögi avarkori sírok. Adatok az avarkori szablyákhoz és az egyenes, egylélő kardokhoz. ComArchHung. 1991.
- Garam É. A dunapentelei avar kori sírok katalógusa. ArchÉrt 121–122. 1994-95.
- Geibig A. Beiträge zur morphologischen Entwicklung des Schwertes im Mittelalter – Eine Analyse des Fundmaterials von ausgehenden 8. bis zum 12. Jahrhundert aus Sammlungen der Bundesrepublik Deutschland. Neumünster, 1991.
- Hampel J. A Magyar Nemzeti Múzeum Régiségtárának gyarapodása. ArchÉrt 14. 1894. 86.
- Hampel J. A régibb középkor (IV-X. század) emlékei Magyarhonban II. Budapest, 1897.
- Hampel J. Altertümer des frühen Mittelalters in Ungarn. I-III. Braunschweig, 1905.
- Horváth L. A., Reményi L., Tóth A. Régészeti kutatások az M0 autópálya bővítése kapcsán. Archaeological excavations preceding the widening of highway M0. Régészeti Kutatások Magyarországon (Archaeological Investigations in Hungary) 2003. (2004)
- Kada E. A kecskeméti miklóstelepi sírletről. ArchÉrt 16. 1896.
- Kiss A. Frühmittelalterliche byzantinische Schwerter im Karpatenbecken. ActaArchHung 39. 1987.
- Kiss A. Das awarenzeitlich gepidische Gräberfeld von Kölked-Feketekapu A. Monographien zur Frühgeschichte und Mittelalterarchäologie 2. Hrsg.: Falko Daim. Studien zur Archäologie der Awaren 5. Innsbruck, 1996.
- Kiss A. Die Zeitstellung des «münzdatierten» Grabes von Üç Tepe (Aserbaidzhan). ActaArchHung 49. 1997.
- Kiss A. Das awarenzeitliche Gräberfeld in Kölked-Feketekapu B. Monumenta Avarorum Archaeologica Vol. 6. I-II. Budapest, 2001.

Korek J. A szentes-kajáni avarkori temető. (Das awarische Gräberfeld zu Szentes-Kaján) *FolArch* V. 1943.

Kovách A. A tiszazughi lovas sírokról. *ArchÉrt* 83. 1893.

Kovrig I. Avarkori sírok Alsógellérről (Csallóköz). Les tombeaux de l'époque avare de Alsógellér. *AntHung* II. 1948.

Kovrig I. Das awarenzeitliche Gräberfeld von Alattyán. *ArchHung* XL. Budapest, 1963.

Kraskovská L'. Slovansko-avarské pohrebisko pri Záhorskej Bystrici. *Fontes*. Bratislava, 1972.

László Gy. A Tihanyi-téri avar kori temető. *Dissertationes Pannonicae* II/11. Budapest, 1941.

Lentz E. Eine Säbelstudie. *Zeitschrift für historische Waffenkunde* IV. H. 6. 1914.

Lovas E. A bágyog-gyűrhegyi népvándorláskori temető. Eine Grabstätte aus der Völkerwanderungszeit bei Bágyog. *ArchÉrt* 43. 1929.

Madaras L. The Szeged-Fehértó «A» and «B» Cemeteries. *Das Awarische Corpus*. III. Debrecen – Budapest, 1995.

Marosi A. Az igari lelet. *Székesfehérvári Szemle* I. 2., 1931: 6-7.

Mossler G. Ein frühgeschichtliches Gräberfeld in Wien-Liesing. *JÖAI* 37. 1948.

Müller R. Vorbericht über die Freilegung des Grabes eines hohen Militärs. *ComArchHung*, 1989.

Papp L. A bolyi avarkori temető. Der awarenzeitliche Friedhof von Boly. *JPMÉ* 7. 1962.

Pástor J. Avarsko-slovanské pohrebište v Barci, okres Košice. *SlovArch* 2. 1954.

Pástor J. Pohrebisko vo Všechnsvätých. *AR* 13. 1961.

Pósta B. Régészeti tanulmányok az Oroszföldön - Archäologische Studien auf russischem Boden. Zichy Jenő gróf harmadik ázsiai utazása IV. Budapest – Leipzig, 1905.

Rhé Gy., Fettich N. Jutas und Öskü. Zwei Gräberfelder aus der Völkerwanderungszeit in Ungarn mit einem

anthropologischen Anhang von L. Bartucz. *Seminarium Kondakovianum*. Prag. 1931.

Simon L. Korai avar kardok. *StCom* 22. 1991.

Simon L. Adatok a szablyák kialakulásáról. *A Hermann Ottó Múzeum Évkönyve* 30–31/2. 1993.

Cs. Sós Á., Salamon Á. *Cemeteries of the Early Middle Ages (6th-9th Centuries A. D.) at Pókaszeptek*. (ed. Szőke Béla Miklós). Budapest, 1995.

Szabó J. Gy. Az egeri múzeum avar kori emlékegyaga I. Kora avar kori leletek Tarnaméráról. *EMÉ* 3. 1965.

Szabó K. A kecskemét–ballószögi avar sír. *FolArch* I-II. 1939.

Szentpéteri J. *Archäologische Denkmäler der Awarenzeit in Mitteleuropa*. Red.: József Szentpéteri *VAH* XIII/1. Bp. 2002.

Szőke B. M. Avar kori központok a határ mentén. In: *Központok a Zala mentén. A Göcseji Múzeum állandó kiállítása. Katalógus*. Zalaegerszeg, 2002.

Szöllősy G. Mi célt szolgál a szablya fokéle? *A Wosinsky Mór Múzeum évkönyve*. 23. 2001.

Točík A. *Slawisch-awarisches Gräberfeld in Holiare*. *Catalogi Archaeologici* I. Bratislava, 1968.

Trugly A. Gräberfeld aus der Zeit des awarischen Reiches bei der Schiffswerft in Komárno II. (1987-1989). *SlovArch* 41/2. 1993.

Vinski-Gasparini Ks. – Ercegović S. *Randosrednjovjekovno groblje u Brodskom Drenovcu*. *VAMZ* I. 1958. 129–161; *Tabla I-XXVII*.

Winkler I. – Takács M. – Păiuș Gh. *Necropole avară de la Cicău*. *Das awarische Grabfeld von Cicău*. *AMN* 14. 1977.

Wosinsky M. *Tolnavármegye története az őskortól a honfoglalásig I-II*. Budapest, 1896.

Zakharov A. – Arendt W. *Studia Levedica*. *Archäologischer Beitrag zur Geschichte der Altungarn im IX. Jh*. *Archaeologia Hungarica* 16. 1935.

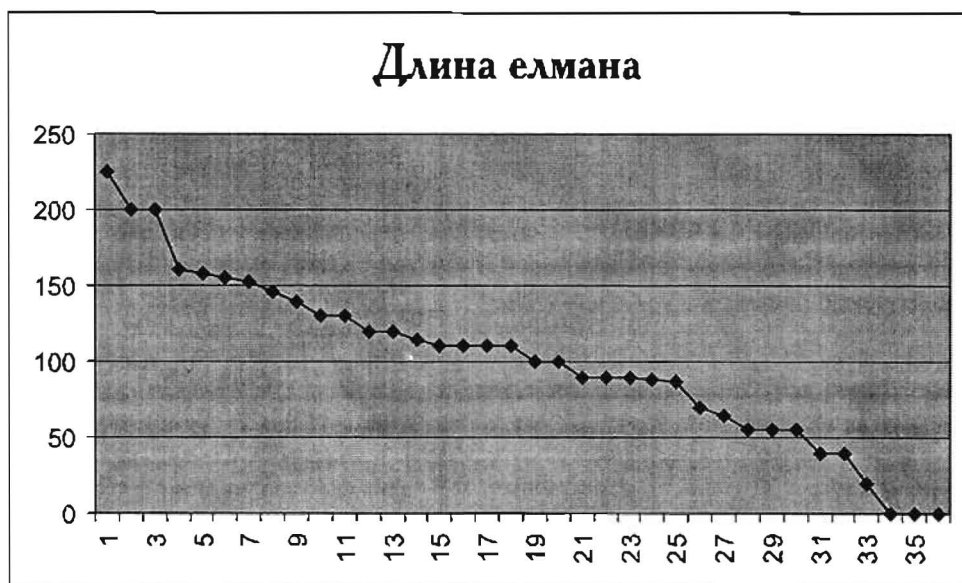


Рис. 1. Длина елмана у сабельных клинков.



Сабля	Длина (мм)	Литература
Tápiószele-Somogyi B. u. 21.	225	Dinnyés 1973. C. 45., X./16.
Želovce м. 564	200	Čilinská 1973. C. 135, Taf. XCI/12.
Üllő	200	не опубликован
Kassa ism	160	не опубликован
Želovce м. 170	158	Čilinská 1973. C. 66, Taf. XXX/12.
Valalíky-Všechsvätých м. 24.	155	Pástor 1961. C. 378–379, 362. Obr. 153.
Holiare (Alsógellér) м. 11	153	Kovrig 1948. C. 120–121.
Želovce м. 843	146	Čilinská 1973. C. 183, Taf. CXXXIII/17.
Tisza kécske-Óbög 1.	140	Garam 1991. C. 129, 131: 2 kép 7.; 3. kép 2.
Őskü-Agyaggödör м. 2.	130	Rhé, Fettich, 1931. C. 42–43.
ism	130	не опубликован
Devinska Nová Ves м. 842	120	Eisner 1952. C. 181–182, Obr. 89/1.
Pókaszeptk м. 415	120	Cs. Sós, Salamon, 1995. C. 182–183, Pl. XXVII.
Valalíky-Všechsvätých м. 85/83	115	не опубликован
Košice-Šebastove м. 254	110	Budinský-Krička, Točík, 1991. C. 55–56, Taf. XXXVI–XXXVIII.
Košice-Šebastove м. 221	110	Budinský-Krička, Točík, 1991. C. 46–47; Taf. XXVIII/17.
Želovce м. 371	110	Čilinská 1973. C. 102–103, Taf. LXIII/16.
Mosonszentjános м. 27	110	Fettich 1927. 166–168., V/2.
Želovce-Fingó (Zsély) м. 79	100	Čilinská 1973. C. 49, Taf. XV/1.
Kiskassa-Téglaház	100	Hampel 1894. C. 144. CXLVII; Hampel 1905. III. Taf. 276.
Košice-Šebastove м. 161	90	Budinský-Krička – Točík 1991: 38; Taf. XXII/16.
Tiszaeszlár-Sinkahegy	90	Csallány 1960. C. 33., XVI. t. 4.
Győr-Téglavető-dűlő м. 72	90	Börzsönyi 1902. C. 21.; Fettich 1943. C. 16–17.
Želovce м. 818	88	Čilinská 1973. C. 180, Taf. CXXX/12.
Želovce м. 44	87	Čilinská 1973. C. 42, Taf. VIII/21.
Želovce м. 442	70	Čilinská 1973. 115, Taf. LXXXIV/26.
Košice-Šebastove м. 230	65	Budinský-Krička, Točík 1991. C. 49; Taf. XXXI/8;
Želovce м. 820	55	Čilinská 1973: 180, Taf. CXXXI/1.
Bágyog-Gyűrhegy м. 8	55	Lovas 1929. C. 255–257, Fettich 1943. C. 7.

Kölked B-210	55	Kiss 2001. C. 94–95, Taf. 64/15.
Gyenesdiás м. 64	40	Müller 1989. Abb. 2., 143–147, Abb. 3–5.
Želovce м. 312	40	Čilinská 1973: 91-92. Taf. LIII/11.
Tiszaécske-Óbög	20	Garam 1991. C. 134; 132. 3. kép 1.
Záhorská Bystrica м. 49	0	Kraskovská 1972. C. 18.; Obr. 19/1.
Želovce м. 335	0	Čilinská 1973. C. 97, LVII/1.
Szeged-Átokháza	0	Csallány 1946-48. C. 350–352.

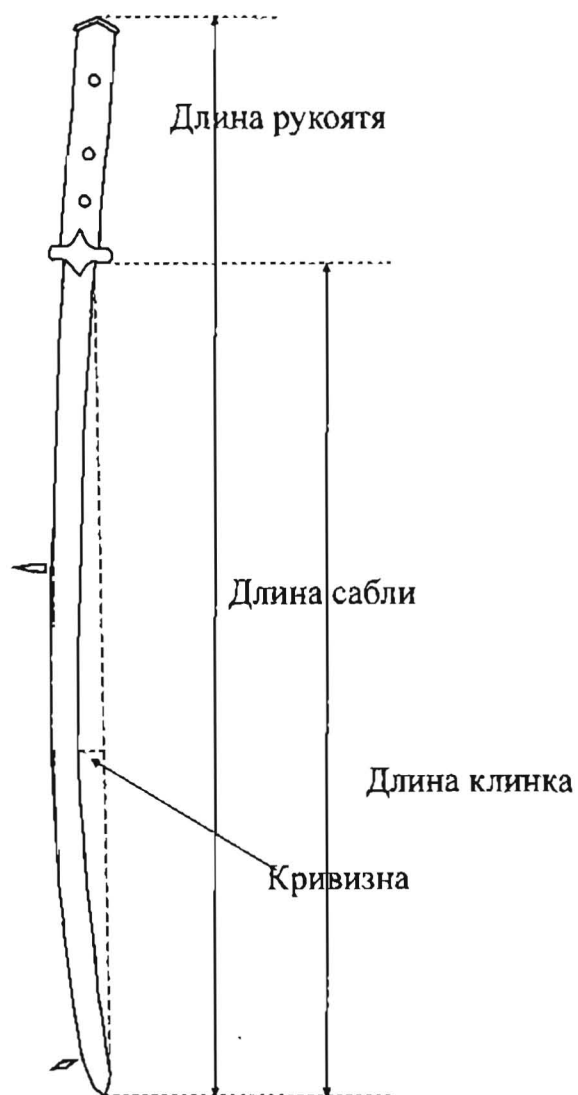


Рис.2. Схема описания сабли.

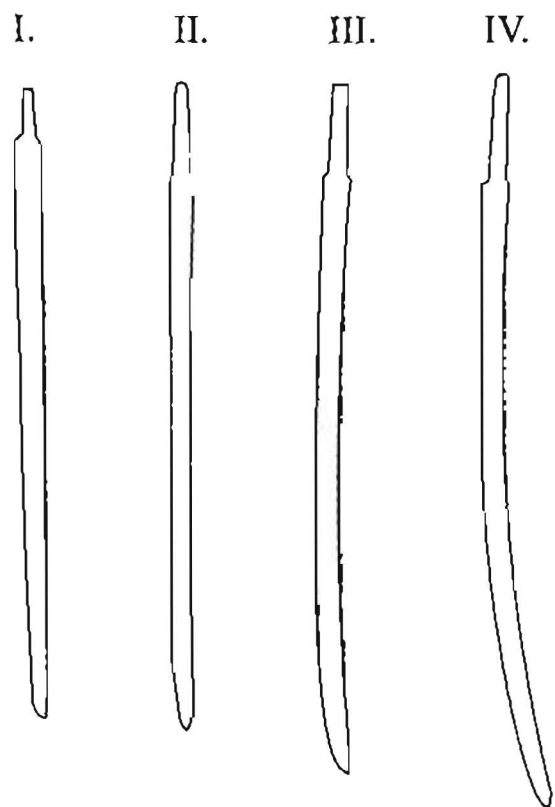


Рис.3. Типы сабельных клинков.

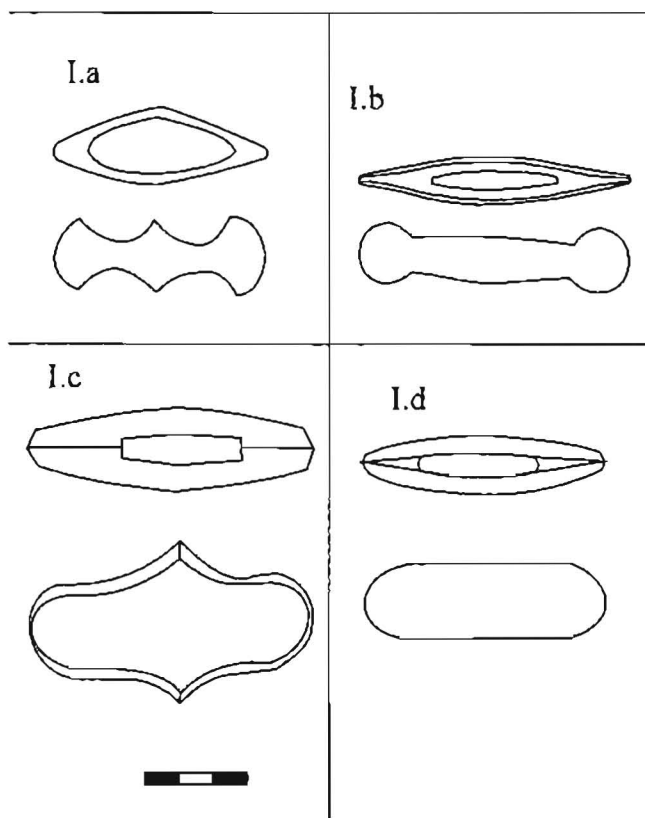


Рис.4. Типы перекрестий I группы.

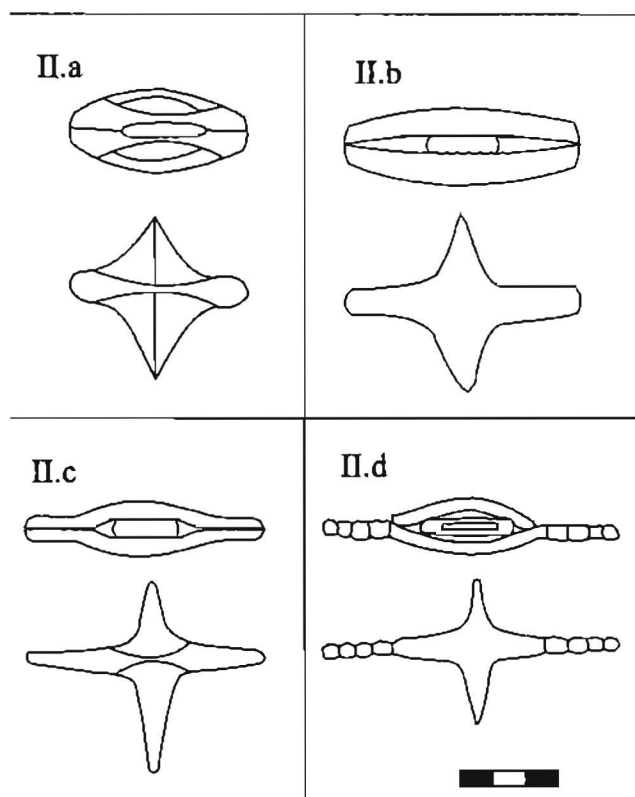


Рис.5. Типы перекрестий II группы.

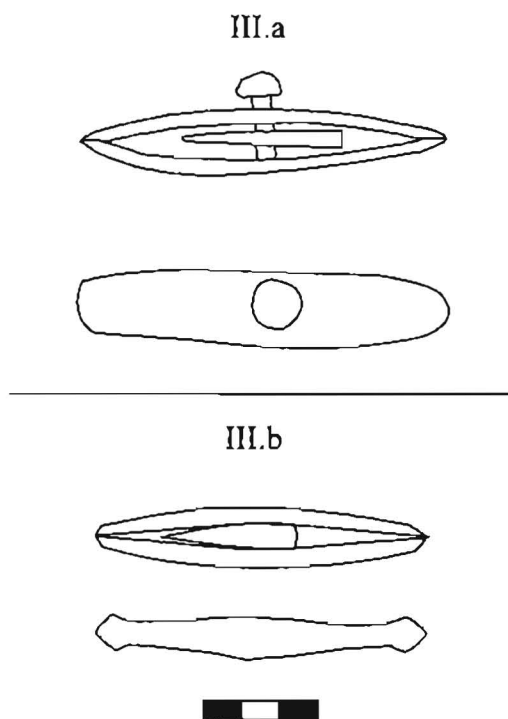


Рис.6. Типы перекрестий III группы.